

**СОЦІАЛЬНО-ЕКОНОМІЧНА НЕРІВНІСТЬ РЕГІОНІВ УКРАЇНИ
ЗА ФІНАНСОВИМ ПОТЕНЦІАЛОМ
ПУБЛІЧНО-ПРИВАТНОГО ПАРТНЕРСТВА**

Остапенко Вікторія Миколаївна, канд. екон. наук, викладач кафедри управління фінансовими послугами

Харківський національний економічний університет імені Семена Кузнеця

Сучасний етап розвитку економіки України характеризується посиленням міжрегіональної диференціації, розширенням числа депресивних регіонів, що призводить до неможливості проведення єдиної фінансової політики, неможливості використання потенціалу міжрегіонального співробітництва, посилення відцентрових тенденцій, підвищення чутливості реагування фінансових індикаторів на формування кризових ситуацій на зовнішніх ринках, і як наслідок, стає одним з факторів, що роблять дестабілізуючий вплив на розвиток національної економіки в цілому.

У 90–ті роки ХХ ст. та на початку ХХІ ст. у США та країнах Європи виникли принципово нові напрями дослідження регіональної динаміки – математично обґрунтовані дослідження швидкості зближення (конвергенції) та розходження (дивергенції) основних соціально–економічних індикаторів розвитку регіонів. Серед вчених, які розробляли інструментарій і підходи до аналізу тенденцій конвергенції та дивергенції, слід відзначити таких дослідників, як Р. Барро і Х. Сала–і–Мартін (R. Barro, X. Sala–i–Martin [6], Д. Ква (D. Quah). З російських досліджень відзначимо роботи К. Глуценка [1], Є. Коломака [5], Д. Зверева [3], А. Іодчіна [4], А. Либман.

Для визначення фінансового потенціалу публічно–приватного партнерства при реалізації програм регіонального розвитку у вітчизняних економічно–інституційних реаліях перевіримо наявність конвергентно–дивергентних

тенденцій для секторів ППП в регіонах України. Це дозволить виявити конвергентно–дивергентні процеси (зближення/віддалення) регіонів України за секторами фінансового потенціалу публічно–приватного партнерства та проаналізувати перспективи і напрями процесу наближення різних груп (кластерів) регіонів України між собою.

Конвергенція – термін, який використовується в економіці для позначення зближення різних економічних систем, економічної та соціальної політики різних країн, тобто зближення чи нівелювання різниці. Можливості досягнення рівноважного стану означають, що регіони з меншим фінансовим потенціалом повинні розвиватися більш швидкими темпами з метою порівняння з лідерами (рис. 1).

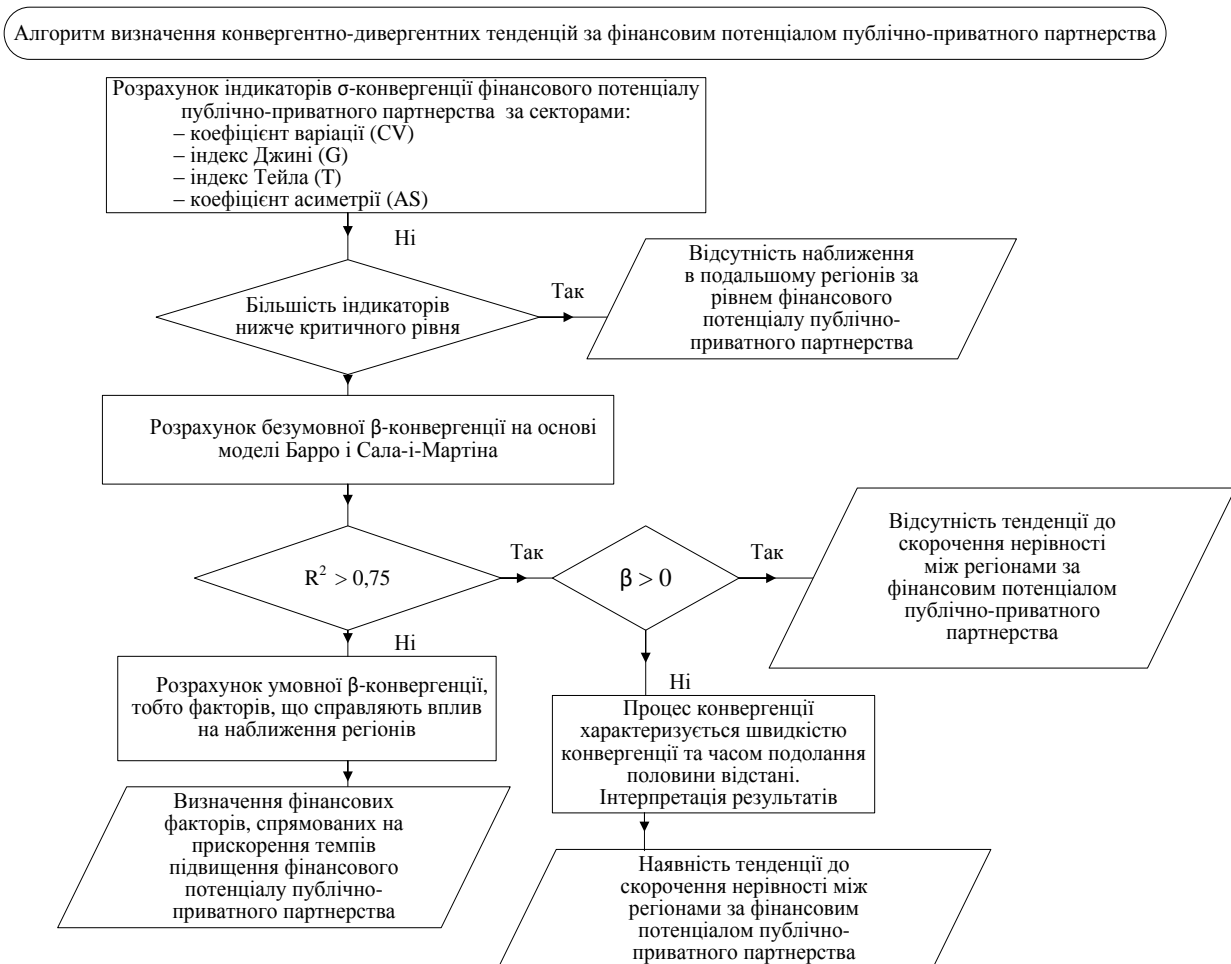


Рис. 1. Алгоритм визначення тенденції зближення регіонів України за фінансовим потенціалом публічно–приватного партнерства

Для перевірки гіпотези були використані розраховані інтегральні показники рівніва фінансового потенціалу публічно–приватного партнерства регіонів України за 2002–2013 рр., як найбільш узагальнюючого показника. Індикатори σ –конвергенції включають коефіцієнт варіації (CV), коефіцієнт Джині (G), індекс Тейла (T) і коефіцієнт асиметрії (As).

Результати, отримані в результаті розрахунків, дають можливість відкинути гіпотезу про наявність σ –конвергенції. Розрахунок індикаторів виявив значне наближення чи навіть перевищення критичних рівнів, що свідчить про відсутність тенденції до скорочення дисперсії фінансового потенціалу ППП за секторами між регіонами України. Це доводить низький рівень адаптивності регіональних систем до мінливих умов.

Базовою для емпіричних оцінок є модель безумовної β –конвергенції. В якості базової моделі в пропонованому комплексі була розглянута модель Барро і Сала–і–Мартіна (модель безумовної β –конвергенції) [6], в якій передбачається, що в довгостроковому періоді регіони приходять до єдиної для всіх траєкторії пропорційного зростання.

Аналіз взаємозв'язку між темпами зростання фінансового потенціалу ППП і його рівнем дозволяє зробити висновок про слабкі конвергентної–дивергентні процеси та про статистичну незначущість параметрів моделі безумовної конвергенції, що підтверджує гіпотезу про відсутність єдиної для всіх регіонів траєкторії рівноважного зростання.

Використання показників диференціації, розрахованих по групах, сформованих залежно від рівня обраного показника, значно збагачує можливості аналізу та інтерпретації даних, дозволяє кількісно виміряти нерівномірності всередині окремих груп, було використано квінтільний метод. Оскільки просторово–часовий аналіз міжрегіональної соціально–економічної диференціації дозволив виділити стійкі кластери регіонів з різними рівнями фінансового потенціалу публічно–приватного партнерства, то доцільно оцінити рівень конвергенції окремо для кожного з кластерів.

Отримані результати свідчать про явно виражену конвергенцію в першому кластері, що свідчить про їх взаємозв'язок за фінансовим потенціалом секторів ППП. Найбільш низька схильність до скорочення нерівності між регіонами спостерігається за фінансовим потенціалом приватного сектора ППП, що пояснюється непослідовним розвитком підприємництва в Україні та неспроможністю приватного сектора до участі у публічно–приватному партнерстві.

Також слід зазначити високий рівень конвергентних тенденцій для фінансового потенціалу публічного сектора ППП, що про високий рівень взаємозв'язків між органами місцевого самоврядування та урядом, їх високу урегульованість та фінансову залежність.

Література

1. Глущенко К.П. Мифы о бета-конвергенции / К.П.Глущенко // Журнал Новой экономической ассоциации - 2012. - №4(16). - С.26–44.
2. Гурьянова Л.С. Модели межрегиональной конвергенции / Л.С. Гурьянова // Вісник Східноукраїнського національного університету імені В. Даля. – 2011. - № 2[156] Ч. 1 – С.59-65.
3. Зверев Д.В. Субфедеральная фискальная политика в России межрегиональные различия и связи / Д.В. Зверев, Е.А. Коломак. - М.: Московский общественный научный фонд; Сибирский центр прикладных экономических исследований. Серия «Научные доклады независимый экономический анализ» - 2010. - №209. - 102 с.
4. Иодчин А.А. Декомпозиция межрегиональной конвергенции в России / А.А. Иодчин // Аудит и финансовый анализ. – 2007. - №4. – С. 1-7.
5. Коломак Е. А. Модели региональной политики: конвергенция и дивергенция / Е.А. Коломак // Вестник НГУ. Серия: Социально-экономические науки. 2009. Том 9, выпуск 1. – С. 113-120.
6. Barro R. J. Convergence across states and regions / R. J. Barro, X. Sala-i-Martin // Brookings Papers on Economic Activity. — 1991. — №1. — P.107–158.