

Д.В. Шиян, д-р екон. наук, професор
Харківський національний економічний університет
імені С. Кузнеця

ФАКТОРИ ФОРМУВАННЯ ЕФЕКТИВНОСТІ ВИРОБНИЦТВА В СКОТАРСТВІ

У статті розглядаються проблеми формування ефективності виробництва в скотарстві. На підставі аналізу даних сільськогосподарських підприємств Харківської області робиться висновок про наявність системної збитковості в галузі м'ясного скотарства. Рівень збитковості відмічався як у підприємств з низькою, так і високою продуктивністю тварин. В молочному скотарстві має місце чітка залежність отриманих фінансових результатів з рівнем продуктивності корів. Найбільшу величину прибутку отримували підприємства де продуктивність корів була найбільшою. Рівень рентабельності мав нелінійну залежність з величиною витрат на одну голову. Робиться висновок, що в молочному скотарстві існуючи економічний механізм дозволяє створювати привабливі умови для інноваційного розвитку галузі.

Ключові слова: *ефективність, продуктивність тварин, інтенсивність, рентабельність, прибутковість виробництва.*

Постановка проблеми. Розвиток сільського господарства України в останні роки позначився позитивними тенденціями. Так, виробництво зернових на протязі 2013-2017 рр. стабільно перевищувало 60 млн т, соняшнику перевищило 10 млн т Валова продукція рослинництва у 2016 р. перевищило рівень 1990 р. на 32,9 %. В той же саме час в галузі тваринництва успіхи були значно скромніше. Виробництво м'яса всіх видів у 2016 році дорівнювало 2323,6 тис. т проти 4357,6 тис. т у 1990 р., молока відповідно 10381,5 тис. т та 24508,3 тис. т, яєць – 15100,4 та 16286,7 млн шт. В цілому валова продукція галузі тваринництва дорівнювала лише 52,6 % до рівня 1990 р. Дана ситуація є свідченням відсутності в галузі тваринництва дієвих економічних механізмів стимулювання виробництва.

Слід також відмітити, що галузь скотарства виступає одним із основних ланцюгів, які забезпечують функціонування переробної сфери.

Вона також відіграє важливу роль в екологізації виробництва, дозволяючи зберігати природні властивості ґрунтів та відновлювати гумус.

Аналіз останніх досліджень і публікацій. Проблеми оцінки рівня ефективності скотарства досліджувались в роботах П. Березівського [1], Л. Кучер [2], О. Ксьової [3], М. Пархомеця [4], Н. Шиян, Н. Ляліної [5, 6]. Однак, незважаючи на це, багато аспектів залишаються малодослідженими та невисвітленими. Зокрема, як в сучасних умовах формується прибутковість виробництва в залежності від продуктивності тварин та інтенсивності виробництва.

Формулювання цілей статті Метою даної роботи є дослідження впливу продуктивності тварин на рівень економічної ефективності виробництва продукції скотарства.

Виклад основного матеріалу досліджень. В якості об'єкту дослідження було вирішено обрати сільськогосподарські підприємства Харківської області які спеціалізувались на виробництві продукції скотарства. За даними 2016 року виробництвом молока займалися 109 підприємств, а виробництвом м'яса ВРХ – 120. Це ті підприємства які звітували за формою 50-сг. Безумовно, в реальності їх було значно більше, однак інформація по ним була недоступною.

Розпочнемо аналіз з розгляду впливу та взаємозв'язку окремих показників з рівнем продуктивності ВРХ (табл. 1). Для оцінки рівня ефективності виробництва було вирішено згрупувати підприємства в чотири групи з рівнем продуктивності від 75 до 225 кг/гол та більше приросту.

Наведені дані дозволяють зробити кілька важливих висновків. По-перше, існує тісний зв'язок між рівнем продуктивності та величиною витрат на 1 голову ВРХ. Так, у підприємств з рівнем продуктивності до 75 кг/гол величина витрат в середньому дорівнювала 2751 грн/гол, з рівнем продуктивності 150-225 кг/гол – 7107,9 грн, а з рівнем продуктивності більше 225 кг/гол – 8881,7 грн/гол. Слід також відмітити, що мала місце також чітка тенденція до зростання розмірів сільськогосподарських угідь підприємств разом з зростання рівня продуктивності тварин. Зокрема, у підприємств з рівнем продуктивності ВРХ до 75 кг/гол середня площа сільськогосподарських угідь дорівнювала 1667,5 га, у підприємств з рівнем продуктивності 150,1-225 кг/гол – 3561,8 га, а у підприємств з рівнем продуктивності більше 225,1 кг/гол – 5586,3 га. На рис.1 наведена дана залежність по фактичним даним підприємств. Вона характеризується чіткою тенденцією та майже повною відсутністю нетипових підприємств.

1. Вплив рівня продуктивності ВРХ на м'ясо на стан та ефективність його виробництва в підприємствах Харківської області у 2016 р.

Групи за рівнем продуктивності	Приріст на 1 голову, кг	Поголів'я на підприємство, гол	Прибуток на 1 гол, грн	Рівень рентабельності, %	Виробництво м'яса на 100 га с.-г. угідь, ц	Виробничі витрати на 1 голову, грн	Поголів'я на 100 га с.-г. угідь, гол	Середній розмір площі с.-г. угідь підприємств, га
до 75	64,2	177	-586,2	-38,2	6,8	2751,0	10,6	1667,5
75,1-150	112,9	332	-1511,5	-40,5	15,5	5163,0	13,7	2415,1
150,1-225	188,7	680	-3119,6	-48,4	36,0	7107,9	19,1	3561,8
більш 225,1	273,6	511	-3586,7	-40,3	25,1	8881,7	9,2	5586,3
По області	179,9	475	-2686,9	-44,9	25,9	6768,3	14,4	3295,5

Джерело: розрахунки автора

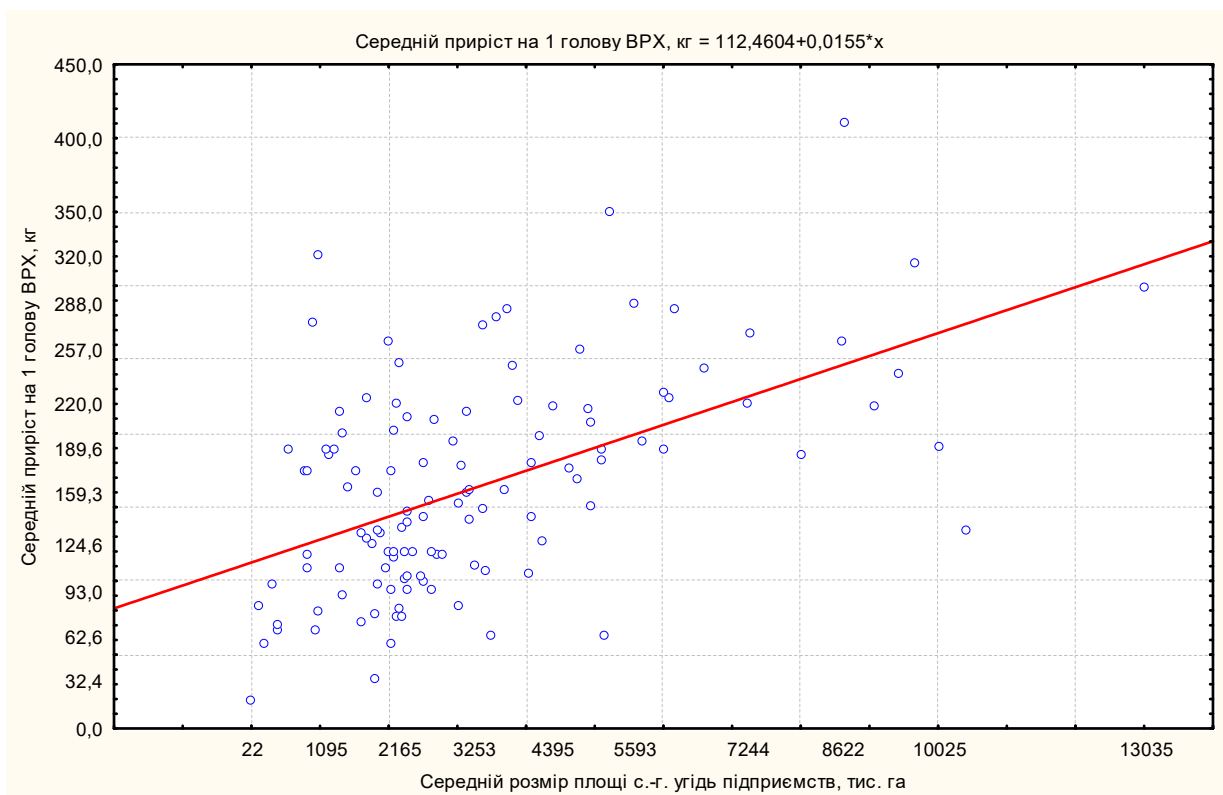


Рис. 1. Залежність рівня продуктивності виробництва м'яса ВРХ від площі сільськогосподарських угідь в підприємствах

Харківської області у 2016 р.

Однак, головний висновок по даним таблиці пов’язана з відсутністю залежності між продуктивністю ВРХ та рівнем рентабельності, прибутковості виробництва. Особливо це стосується рівня рентабельності, де зміна показника по групах мала фактично хаотичний характер. На рис. 2. наведена дана залежність по первинним даним. Лінія регресії майже паралельна горизонтальній осі, а сукупність розподілена випадково відносно неї. Таким чином, проблема прибутковості виробництва м’яса ВРХ не пов’язана з продуктивністю тварин. Більш того, підвищення рівня продуктивності тварин призводить до збільшення збитковості виробництва (рис. 3).

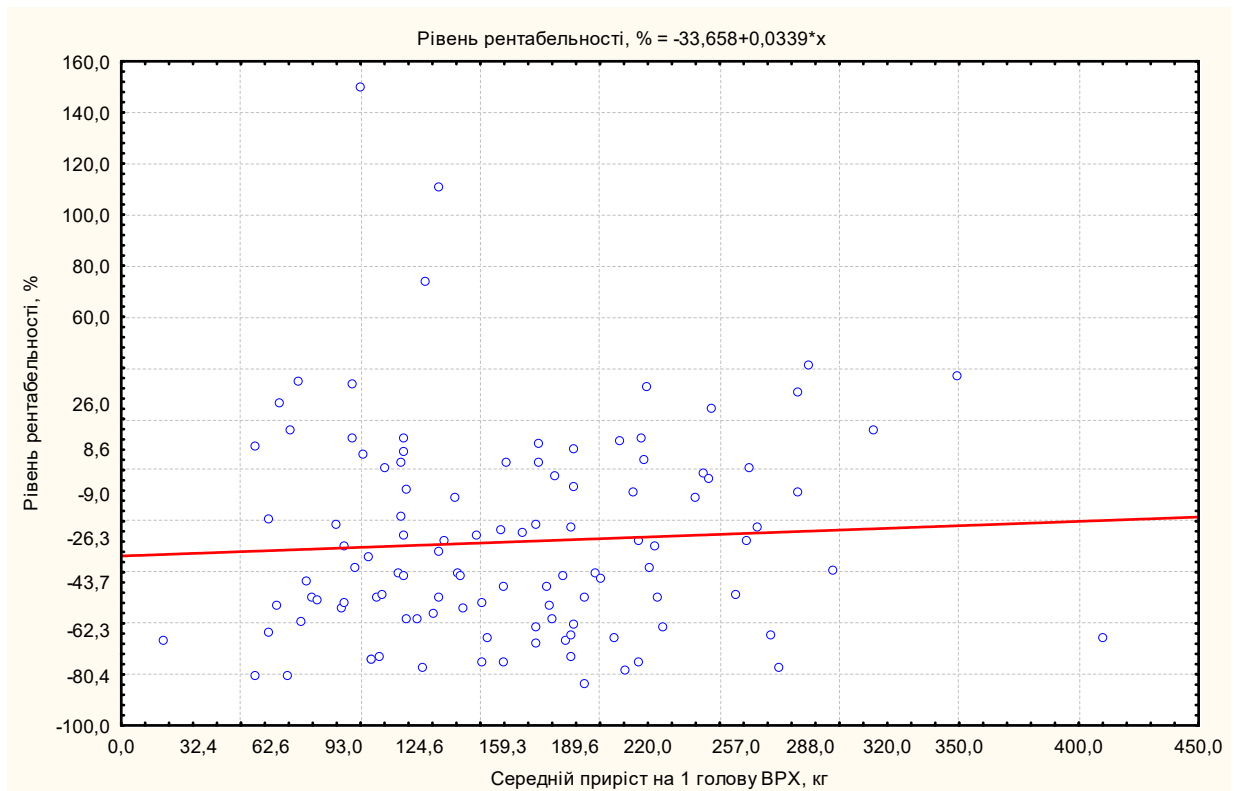


Рис. 2. Залежність рівня рентабельності виробництва м’яса ВРХ від рівня продуктивності в підприємствах Харківської області у 2016 р.

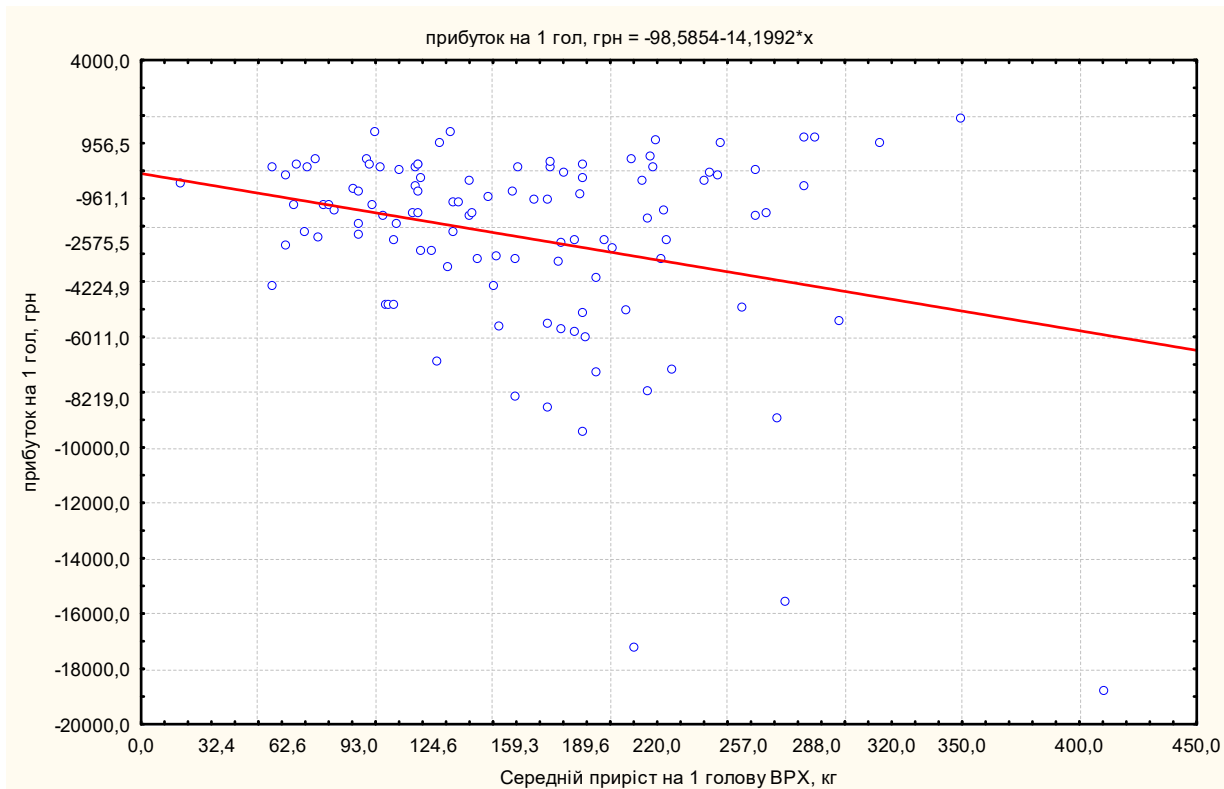


Рис. 3. Залежність рівня прибутку на 1 гол при виробництві м'яса ВРХ від рівня продуктивності в підприємствах Харківської області у 2016 р.

Рівняння регресії яке характеризує дану залежність дає можливість констатувати, що в середньому зростання рівня продуктивності однієї голови ВРХ на 1 кг призводить до збільшення величини збитку на 1 гол на 14,2 грн. З рисунку також чітко видно, що два підприємства які мали найбільшу продуктивність мали і найбільшу величину збитку.

Фінансовий результат, фактично, знаходиться під впливом дії зовнішніх факторів. Головним з них, з нашої точки зору, є низька ціна реалізації, яка в свою чергу стримується попитом на продукцію. Крім того, слід мати на увазі, що вітчизняні виробники вимушені конкурувати з продукцією країн ЄС, яка є датованою.

Відносно натуральних показники концентрації, а саме виробництва м'яса та поголів'я на 100 га сільськогосподарських угідь. В даному випадку чітко простежується нелінійний характер залежності. Так, найбільша кількість виробництва м'яса ВРХ в розрахунку на 100 га сільськогосподарських угідь мала місце в підприємствах з рівнем продуктивності 150,1-225 кг/гол, та ж сама ситуація відмічається і по показник величини поголів'я. Таким чином, найбільша концентрація виробників м'яса ВРХ відмічається саме в даній групі. Однак, знову таки,

це ніяк не вплинуло на ефективність самого виробництва. Рівень рентабельності був найменшим саме в цій групі.

Також було здійснено аналіз впливу та залежності рівня продуктивності корів на ефективність та інтенсивність виробництва (табл. 2). В даному випадку необхідно в першу чергу відмітити залежність між рівнем інтенсивності та продуктивності корів. Подібна залежність подібна залежність також відмічалась і по приросту ВРХ. Так, в групі з рівнем продуктивності до 3000 кг/гол середня величина витрат дорівнювала 10579,8. грн/гол, у підприємств з рівнем продуктивності 5000,1-7000 кг/гол – 24938,5 грн, а у підприємств з рівнем продуктивності більше 9000 кг/гол – 40881,2 грн. На рис. 4 наведена дана залежність на прикладі первинних даних підприємств. Можна зробити висновок, що сукупність має чітко виражений тренд, який характеризує позитивну залежність між показниками. Рівняння регресії свідчить про те, що зростання витрат на 1 гол на 1 грн призводить в середньому до зростання продуктивності корів на 0,1728 кг.

2. Вплив рівня продуктивності корів на стан та ефективність виробництва молока у підприємствах Харківської області у 2016 р.

Групи за рівнем продуктивності	Удій молока на 1 корову, кг	Поголів'я на підприємство, гол	Прибуток на 1 гол, грн	Рівень рентабельності, %	Вироблено молока на 100 га с.-г. угідь, ц	Виробничі витрати на 1 корову, грн	Поголів'я корів на 100 га с.-г. угідь, гол	Середній розмір площі с.-г. угідь підприємств, га
до 3000	2474,9	96,0	-2130,2	-17,6	101,0	10579,8	4,1	2352,6
3000,1-5000	4396,9	183,2	2850,0	15,4	336,9	17799,1	7,7	2391,5
5000,1-7000	5978,6	353,0	3830,9	13,6	602,1	24938,5	10,1	3505,5
7000,1-9000	8003,7	572,5	13394,3	38,8	988,1	31119,0	12,3	4637,3
більш 9000	9785,9	596,3	12506,3	28,3	1186,4	40881,2	12,1	4918,9
По області	6661,7	309,9	7377,8	24,7	635,2	27096,1	9,5	3250,5

Джерело: розрахунки автора

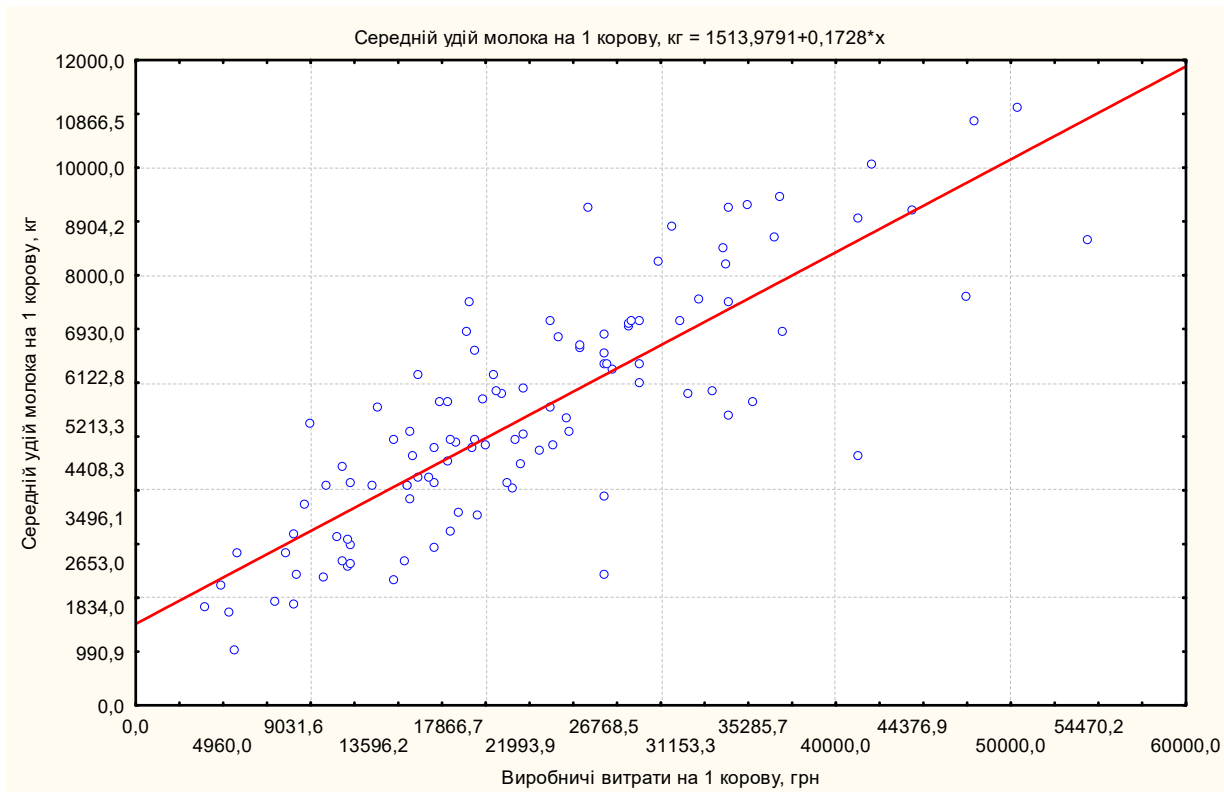


Рис. 4. Залежність рівня продуктивності корів від величини витрат на 1 гол в підприємствах Харківської області у 2016 р.

На відміну від виробництва м'яса ВРХ в молочному скотарстві простежується чітка тенденція до зростання рівня прибутковості в водночас з зростанням рівня продуктивності тварин. Зокрема, у підприємств з рівнем продуктивності однієї голови корови до 3000 кг збиток на одну голову дорівнював 2130,2 грн, у підприємств з рівнем продуктивності корів 5000,1-7000 кг прибуток вже становив 3830,9 грн/гол, а в останньої групі – 12506,3 грн. В той же саме час залежність продуктивністю корів та рівнем рентабельності була дещо іншою. В даному випадку ми маємо нелінійну залежність з чітко вираженим максимум у підприємств з рівнем продуктивності – 7000,1-9000 кг. В цій групі рівень рентабельності дорівнював 38,8 % при його середній величині 24,7 %. На рис. 5 наведена дана залежність по первинним даним підприємств. Отримане рівняння параболі дає можливість чітко встановити максимум функції. Він виявився рівнем 9338 кг/гол. При даному рівні продуктивності середня рентабельність буде дорівнювати 30,5 %.

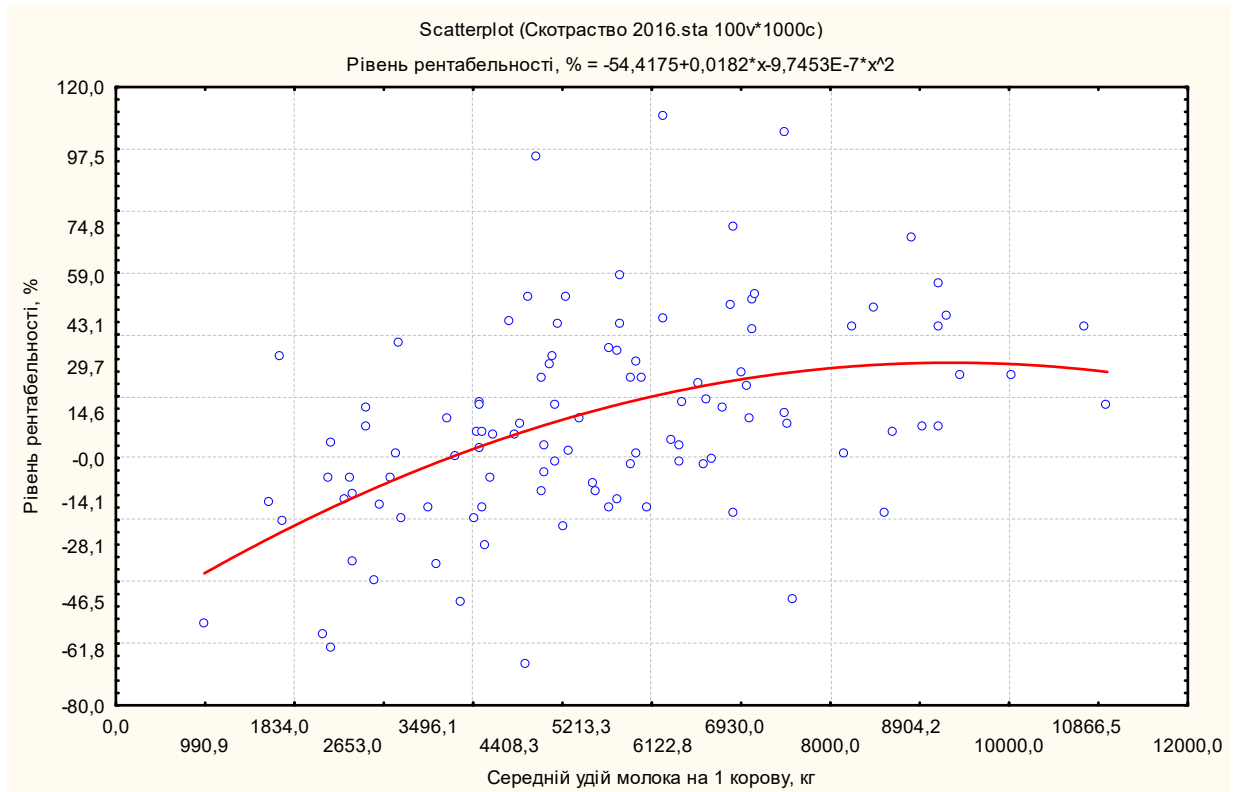


Рис. 5. Залежність рівня рентабельності виробництва молока від величини продуктивності корів в підприємствах Харківської області у 2016 р.

Також необхідно констатувати досить чітку тенденцію концентрації виробництва як за величиною поголів'я, виробництва молока на 100 га сільськогосподарських угідь, поголів'ям корів на 100 га сільськогосподарських угідь та розміром самих сільськогосподарських угідь. Дана ситуація також суттєво відрізняється від ситуації по даним показниками приросту ВРХ.

Висновки. Проведене дослідження дало змогу встановити наступні факти. По-перше, в галузі м'ясного скотарства має місце система криза, яка полягає в першу чергу в загальній збитковості галузі. Навіть підприємства, які мають високу продуктивність тварин не мають позитивного фінансового результату. Якщо ситуація не буде змінена неминуче подальше скорочення поголів'я, а відповідно і обсягів виробництва. По-друге, в молочному скотарстві існуючи економічний механізм дозволяє підприємствам з найбільшим рівнем інтенсивності виробництва мати найбільшу продуктивність тварин та величину прибутку. Це створює можливості для подальшого розвитку галузі з застосуванням сучасних технологій та інновацій.

Бібліографічний список: 1. Березівський П.С. Відродження галузі скотарства у сільськогосподарських підприємствах Львівської області: оцінка, проблеми, прогнози / П.С. Березівський // Економіка АПК. – 2010. – № 2. – С.15-25. 2. Кучер Л.Ю. Шляхи підвищення ефективності виробництва молока на інноваційній основі / Л.Ю. Кучер, А.В. Кучер // Економіка АПК. – 2013. – № 3. – С. 70-77. 3. Ксьонова О.В. Вплив концентрації на рентабельність виробництва продукції скотарства у Харківській області / О.В. Ксьонова // Агросвіт. – 2014. – № 6. – С. 72-76. 4. Пархомиць М.К. Аналіз ефективності інвестицій на підприємствах молочної промисловості: організація та методика: [моногр.] / М.К. Пархомиць, Л.М. Уніят; [за ред. д-ра екон. наук, проф. М.К. Пархомця]. – Тернопіль: Екон. думка, 2006. – 223 с. 5. Шиян Н.І. Економічні проблеми інтенсифікації виробництва молока в контексті теорії спадної віддачі / Н.І. Шиян, Н.С. Ляліна // Економіка АПК. – 2007. – № 11. – С. 74–79. 6. Шиян Н.І. Організаційно-економічний механізм формування прибуткового виробництва продукції скотарства: монографія / Н.І. Шиян, Н.С. Ляліна. Х.: КП «Міськдрук». Харк. нац. аграр. ун-т ім. В.В. Докучаєва, 2011. – 278 с.

Шиян Д.В. Факторы формирования эффективности производства в скотоводстве. В статье рассматриваются проблемы формирования эффективности производства в скотоводстве. На основании анализа данных сельскохозяйственных предприятий Харьковской области делается вывод о наличии системной убыточности в отрасли мясного скотоводства. Уровень убыточности отмечается как у предприятий с низкой, так и высокой продуктивностью животных. В молочном скотоводстве имеет место четкая зависимость полученных финансовых результатов с уровнем продуктивности коров. Наибольшую величину прибыли получали предприятия где продуктивность коров была наибольшей. Уровень рентабельности имел нелинейную зависимость с величиной затрат на одну голову. Делается вывод, что в молочном скотоводстве существующие экономический механизм позволяет создавать привлекательные условия для инновационного развития отрасли.

Ключевые слова: эффективность, продуктивность животных, интенсивность, рентабельность, прибыльность производства.

Shyian D.V. Factors forming production efficiency in cattle breeding. The article deals with the problem of forming efficiency in cattle breeding. The aim of this work is to study the impact of animal productivity on economic

livestock production efficiency. Based on data analysis of farms in Kharkiv region a conclusion is made about a systematic loss in beef cattle industry. Loss ratio is found both in companies with low and high productivity of animals. Obtained regression equation between the level of animal productivity and financial results per cattle head makes it possible to establish that the average increase in productivity per head on 1 kg results in increased loss value of 14.2UAH per 1 head.

In dairy farming there is a clearly discernible correlation between the intensity level and productivity of cows. It has also been found that there is a dependence of the obtained financial results on the animals' productivity level. The greatest profit was received by the enterprises where cows' productivity was the highest. Enterprises with the productivity level of one cow to 3000 kg the loss per head totaled 2130,2 UAH, enterprises with the productivity level of cows 5000,1-7000 kg the profits totaled 3830,9 UAH /head, in the group with cows' productivity level of 9,000 kg – 12506,3 UAH. The profitability level was nonlinear dependence of the amount spent per head. Parabola equation made it possible to set up functional maximum. It is 9338 kg / head, at a given profitability level of 30,5 %. Also highlighted was the relationship between the concentration indexes of production and the level of cows' productivity.

It is concluded that the existing economic mechanism in dairy farming allows the enterprises with the highest intensity of production to have the highest productivity of animals and the amount of profit. This creates opportunities for further developments in the field using modern technologies and innovations application.

Keywords: efficiency, animal performance, intensity, profitability, profitability of production.

Стаття надійшла до редакції: 25.02.2018 р.