

к.е.н., доц. Чаговець Л. О., к.е.н., доц. Панасенко О.В., Діденко А.С.

Чаговець Л. А., Панасенко О.В., Діденко А.С.

Chagovets L. O., Panasenko O.V., Didenko A.S.

liubov.chahovets@hneu.net, o_v_panasenko@ukr.net

Харківський національний економічний університет імені Семена Кузнеця

ІНДЕКСНА ОЦІНКА РЕГІОНАЛЬНОГО РОЗВИТКУ

Анотація. Виділення найбільш репрезентативних індексів дозволило проаналізувати позиціювання регіонів України. Проаналізовано міжнародні рейтинги, які дали можливість показати місце держави у міжнародному рейтингу країн. Розраховано індикативні показники регіонального розвитку для формування та ухвалення комплексу управлінських рішень щодо вирішення проблем нерівномірності соціально-економічного розвитку регіонів.

Високий ступінь диференціації економічного регіонального простору обумовлюється низкою зовнішніх і внутрішніх чинників, яким притаманний дестабілізаційний та стохастичний характер дії. Це значно підвищує ризики та ймовірність втрати життєздатності економічної системи країни, обумовлює спадні темпи промислового виробництва та неефективність регіональних систем та комплексів. У зв'язку з цим оцінка та аналіз нерівномірності соціально-економічного розвитку регіонів набуває особливої актуальності та потребує більш детального обґрунтування з точки зору економіко-математичного моделювання, що викликає науковий та практичний інтерес.

Регіон, як складна система, має низку ознак (наявність матеріальних, інформаційних, фінансових зв'язків між підсистемами й елементами підсистем; відкритість системи; наявність у системи елементів самоорганізації; участь). Вони дозволяють розглядати фактори розвитку регіону як об'єкта адаптивного моделювання. Одними з таких факторів є оцінка зовнішнього середовища, яким можуть виступати як інші регіони України, так регіони зарубіжних країн, іноземні держави. Можна погодитись з думкою авторів дослідження з побудови глобальних індексів та позиціювання України [1], що відсутність значного

прогресу в більш комплексних економічних рейтингах не має дивувати. Індекс конкурентоспроможності, Індекс економічних свобод чи Індекс процвітання є системними й охоплюють багато напрямів, що не завжди прямо пов'язані з економікою. Україна займає загалом середні та прикінцеві місця у рейтингах.

Стабільне підвищення доходів є головним підґрунтям економічного зростання економіки регіонів та держави. Зупиняючись на соціальній складовій регіональної диференціації, проаналізуємо нерівномірність доходів населення. Аналіз літературних джерел дозволив визначити, що такими показниками є: крива Лоренца, середньомісячний дохід на душу населення, коефіцієнт Джині і Пальма. Так, за міжнародними даними Світового банку Україна посідає перші місця у рейтингу країн, в яких фіксується найменший розрив між бідними і багатими громадянами [2]. Однак можна зазначити, що така оцінка нерівності далеко не однозначна, якщо не зосереджуватися виключно на фінансовій нерівності, а оцінювати і рівень життя, то результат буде відрізнятися.

У якості статистичних вимірників рівня нерівномірності використовуються: коефіцієнт варіації і його модифікації, коефіцієнти концентрації і індекс ентропії Тейла, а також характеристики нормального розподілу – асиметрія та ексцес. Так, зростання варіації навне для таких показників, як прийняття в експлуатацію житла на 1000 осіб, кількість розміщених у колективних засобах розміщування, доходи від надання послуг пошти та зв'язку, рентабельність операційної діяльності підприємств. До 2012 року зростання диференціації практично не було, або він був незначним. У 2013 році криза найбільш вдарила по більш розвиненим і середнім регіонам. Депресивні регіони ще до цього досягли свого граничного рівня падіння. Загалом, якщо розглядати кожен показник окремо, то загалом наявне зменшення диференціації до 2013 року, а з 2014 вона починає збільшуватись, результатом такого є ослаблення достатньо розвинутих промислових регіонів.

Значення індексу ентропії Тейла виріс у 1,3 рази в порівнянні 2010 та 2016 років свідчить про незбалансованість розвитку регіонів України. Індекс

має достатньо високі значення, що підтверджує необхідність врівноваження соціально-економічного розвитку регіонів.

Результати динаміки коефіцієнту асиметрії показників-репрезентантів показали, що для більшості них характерна лівостороння асиметрія і високовершинність розподілів регіональних значень. Диференціація регіонів дуже мінлива, так як значення коефіцієнту асиметрії як росте, так і зменшується. Показник ексцесу дане припущення підтвердив. Практично у всіх показників він більше або значно перевищує 0. (рис 1).

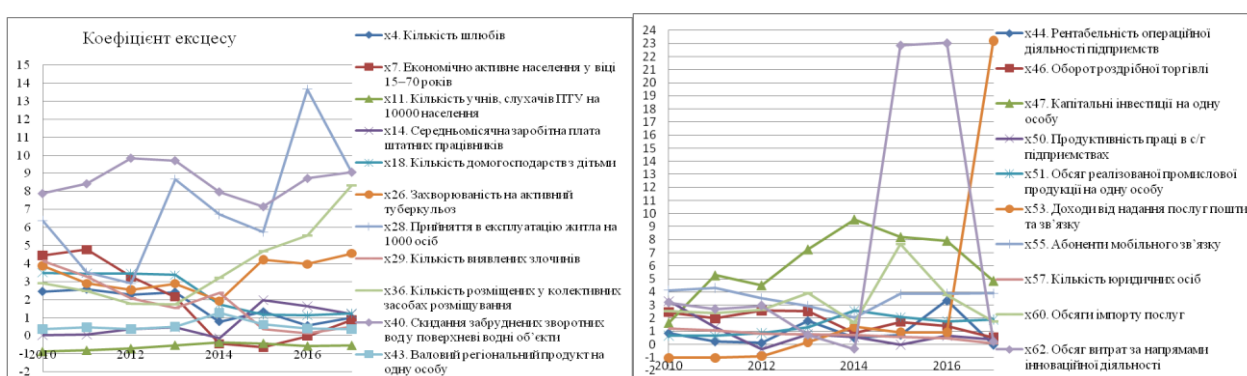


Рис. 1. Динаміка значень коефіцієнту ексцесу

Таким чином, розраховані коефіцієнти підтвердили та показали, що серед регіонів України спостерігається значна нерівномірність соціально-економічного розвитку, що є чинником стримування економічного розвитку, Для їх вирішення доцільно регулярно досліджувати динаміку рівня регіональної нерівномірності і визначати необхідність перерозподілу ресурсів на регіональне вирівнювання.

Література

1. Міжнародні індекси та позиціонування України. – [Електронний ресурс]. – Режим доступу: <https://voxukraine.org/longreads/ratings/index.html#about>.
2. Чи готова Україна до економіки майбутнього: місце країни в світових рейтингах? – [Електронний ресурс]. – Режим доступу: <https://ukr.segodnya.ua/economics/enews/gotova-li-ukraina-k-ekonomike-budushchego-1105179.html>.