

**ХАРКІВСЬКИЙ НАЦІОНАЛЬНИЙ ЕКОНОМІЧНИЙ УНІВЕРСИТЕТ  
ІМЕНІ СЕМЕНА КУЗНЕЦЯ**

**ФАКУЛЬТЕТ ЕКОНОМІКИ І ПРАВА**

**КАФЕДРА ЕКОНОМІКИ ПІДПРИЄМСТВА ТА МЕНЕДЖМЕНТУ**

## **Пояснювальна записка**

до дипломної роботи

**МАГІСТР**

(освітній ступінь)

на тему: «Підвищення ефективності управління виробництвом продукції  
рослинництва»

Виконав: студент 2 року навчання,

групи 8.05.073.050.18.1,

спеціальності 073 «Менеджмент»

освітня програма «Адміністративний менеджмент»

Шумаков І.В.

Керівник: д.е.н., професор Шиян Д.В.

Рецензент: гл.економіст ДП «ДГ «ЕЛІТНЕ» ІР НААН

Ріпун О.О.

Харків – 2019 рік

## ЗМІСТ

ВСТУП	6
РОЗДІЛ 1. ТЕОРЕТИКО-МЕТОДИЧНІ ЗАСАДИ ВИЗНАЧЕННЯ ЕФЕКТИВНОСТІ УПРАВЛІННЯ ВИРОБНИЦТВОМ ПРОДУКЦІЇ РОСЛИННИЦТВА ТА ОСНОВНІ НАПРЯМКИ ЇЇ ПІДВИЩЕННЯ	9
1.1. Теоретичні засади визначення сутності поняття «ефективність»	9
1.2. Стан та тенденції розвитку галузі рослинництва як передової галузі економіки України	15
1.3. Напрямки підвищення ефективності управління виробництвом продукції рослинництва	20
ВИСНОВКИ ДО РОЗДІЛУ 1	32
РОЗДІЛ 2. АНАЛІЗ ЕФЕКТИВНОСТІ ФУНКЦІОНУВАННЯ ДП «ДГ «ЕЛІТНЕ» ІР НААН УКРАЇНИ» ХАРКІВСЬКОГО РАЙОНУ ХАРКІВСЬКОЇ ОБЛАСТІ.	33
2.1. Аналіз ринкових позицій ДП «ДГ «Елітне» ІР НААН України»	33
2.2. Аналіз фінансово-економічного стану підприємства ДП «ДГ «Елітне» ІР НААН»	39
2.3. Аналіз існуючого стану виробництва продукції рослинництва на підприємстві ДП «ДГ «Елітне» ІР НААН	55
ВИСНОВКИ ДО РОЗДІЛУ 2	61
РОЗДІЛ 3. РОЗРОБКА ЗАХОДІВ ЩОДО ПІДВИЩЕННЯ ЕФЕКТИВНОСТІ УПРАВЛІННЯ ВИРОБНИЦТВОМ ПРОДУКЦІЇ РОСЛИННИЦТВА НА ПІДПРИЄМСТВІ ДП «ДГ «ЕЛІТНЕ» ІР НААН»	62
3.1. Обґрунтування соціально-економічних заходів щодо підвищення ефективності управління виробництвом продукції на підприємстві ДП «ДГ «Елітне» ІР НААН»	62
3.2. Обґрунтування технічних заходів щодо підвищення ефективності управління виробництвом продукції рослинництва	71

3.3. Оцінка економічної ефективності запропонованих заходів щодо підвищення ефективності управління виробництвом	84
ВИСНОВКИ ДО РОЗДІЛУ 3	90
ВИСНОВОК	92
СПИСОК ВИКОРИСТАНИХ ДЖЕРЕЛ	95
ДОДАТКИ	102

Кафедра ЕП та М

## ВСТУП

Ефективність є однією з основних категорій економіки, яка безпосередньо пов'язана з досягненням остаточного результату розвитку підприємства. Сучасний етап розвитку ринкових відносин в Україні вимагає від підприємств активних дій з підвищення ефективності їх діяльності. Проблема ефективності виробництва завжди посідала важливе місце серед актуальних проблем економічної науки.

Ефективність діяльності підприємства є дуже важливою, тому що виявляє такі характеристики, як доцільність, результативність, якість та корисність, а також це співвідношення ефекту від усіх видів його діяльності і сукупність витрат на досягнення цього ефекту.

Сучасний етап розвитку економіки України обумовлює високі вимоги до оцінки ефективності діяльності суб'єктів господарювання в цілому та в розрізі структурних підрозділів. Адже всі поточні операції та події в діяльності підприємств вимірюються, фіксуються, перетворюються в певні показники, які з часом стають основою для прийняття управлінських рішень, а отже, «фундаментом» майбутнього. Проблемним питання залишається необхідність вибору із множини показників тих, які дійсно здатні сприяти (а не заважати) ефективному управлінню.

Так, в умовах загальноекономічної кризи в державі, й особливо у галузі сільського господарства, при катастрофічному погіршенні матеріально-технічного та енергетичного забезпечення, приватний економічний інтерес не став рушійною силою ефективного розвитку сільського господарств.

Функціонування будь-якого підприємства, незалежно від видів його діяльності та форм власності, в умовах ринку визначається його здатністю створювати необхідну і достатню величину доходу або прибутку. В даному аспекті аналіз прибутку займає провідне місце в системі комплексного економічного аналізу, оскільки за ним оцінюється ступінь

досягнення кінцевої мети діяльності підприємства та його ефективність, а дослідження цієї проблеми є дуже актуальним на сьогоднішній день.

Значний вклад у розробку та вивчення проблеми підвищення ефективності управління виробництвом продукції рослинництва внесли такі вітчизняні та іноземні автори, як В. Я. Амбросов, А. А. Бугуцький, Е. Е. Вершигора, В. С. Дієсперов, Н. Л. Зайцев, Н. М. Купріна, И. И. Мазур, І. А. Маркіна, Г. В. Осовська, О. М. Онищенко, Б. Й. Пасхавер, П. Т. Саблук, Е. А. Смірнов, О. Л. Устенко, Л. М. Христенко, А. В. Шегда та інші. Слід відзначити наявність значної кількості наукових праць з цієї проблеми, проте аналіз публікацій даних авторів показав, що дане питання є актуальним й в сучасних умовах.

Оцінка напрямків щодо підвищення ефективності функціонування підприємства є необхідною умовою для аналізу його діяльності, що внаслідок позначається на перспективах розвитку фінансово-економічної і виробничої діяльності підприємства.

Тільки на підставі своєчасного і об'єктивного аналізу ефективності діяльності підприємства можливо виявити потенційні можливості підприємства, переваги та недоліки його виробничої, фінансової, маркетингової, збутової політики.

Сучасний економічний стан в Україні зумовлює необхідність комплексного дослідження напрямків щодо підвищення ефективності діяльності підприємства і розв'язання проблем, що виникають при такому дослідженні.

Метою дипломної роботи є теоретичне обґрунтування напрямків щодо підвищення ефективності управління виробництвом продукції рослинництва, аналіз діяльності ДП «ДГ «Елітне» ІР НААН та розробка заходів, які позитивно впливають на підвищення ефективності функціонування підприємства.

Завдання, які потрібно вирішити для досягнення поставленої мети:

розглянути сутність підвищення ефективності управління виробництвом продукції рослинництва;

визначити основні напрямки щодо підвищення управління виробництвом продукції рослинництва;

провести оцінку сучасного стану підприємства та проаналізувати основні показники його діяльності;

розробити заходи щодо підвищення ефективності управління виробництвом продукції рослинництва;

розрахувати основні планові техніко-економічні показники діяльності підприємства.

Предмет дослідження – розробка напрямків підвищення ефективності управління виробництвом продукції рослинництва.

Об'єкт дослідження - процес управління ефективністю функціонування підприємства в сучасних умовах.

База дослідження - ДП «ДГ «Елітне» ІР НААН.

У першому розділі дипломної роботи розглянуто напрямки для забезпечення ефективної діяльності функціонування підприємства в сучасних умовах та різноманітні методичні підходи до аналізу ефективності діяльності підприємства.

У другому розділі проаналізовано сучасний стан аналізованого підприємства, ефективність використання ресурсів, якими користується підприємство, а також фінансова ефективність ДП «ДГ «Елітне» ІР НААН.

У третьому розділі запропоновано техніко-технологічні і організаційно-економічні заходи, які позитивно вплинуть на ефективність діяльності підприємства і значно покращать показники його виробничої та фінансової діяльності.

## РОЗДІЛ 1.

# ТЕОРЕТИКО-МЕТОДИЧНІ ЗАСАДИ ВИЗНАЧЕННЯ ЕФЕКТИВНОСТІ УПРАВЛІННЯ ВИРОБНИЦТВОМ ПРОДУКЦІЇ РОСЛИННИЦТВА ТА ОСНОВНІ НАПРЯМКИ ЇЇ ПІДВИЩЕННЯ

### 1.1. Теоретичні засади визначення сутності поняття «ефективність»

Ефективність, безумовно, можна вважати однією з найголовніших економічних категорій, адже саме показники ефективності найбільш повно характеризують якість результатів діяльності підприємства. Теперішній стан розвитку господарюючих структур України потребує активних дій у напрямку підвищення ефективності. Проблема ефективності на виробничих підприємствах стала зараз значно актуальнішою, ніж раніше.

Для організації та проведення глибоких досліджень сутності соціального, організаційного та економічного механізму зросту ефективності діяльності підприємства необхідно розглянути гносеологічні аспекти поняття ефективності та визначити, чим ефективність відрізняється від результативності. Варто пам'ятати, що термін «ефективність» походить від слова «ефект», але при цьому, у науковій літературі існує чітке розмежування між поняттями ефекту та ефективності.

Якщо розглядати підходи до визначення поняття «ефект» у трактуванні різних авторів, то варто зазначити, що Т.А Сініцина вважає ефект результатом яких-небудь причин, дій, господарських заходів (уведення нової техніки та інвестиційних проектів, комерційних угод, реалізація будь-якого господарського рішення, здійснення природоохоронних заходів) [72]. Розкриваючи аналогічне питання, І.В. Петрова, в свою чергу, відзначає, що ефект є корисним результатом, що є вираженим у вартісній оцінці [55]. «Ефект - результат реалізації заходів, спрямованих на підвищення ефективності виробництва за рахунок економії всіх виробничих ресурсів», - таку думку має Г.В. Осовська [54].

Таким чином, проаналізувавши зазначе вище, можна зробити висновок, що ефектом є досягнутий безпосередньо або отриманий результат від ведення визначеного виду діяльності, процесу, явища або будь-якої іншої взаємодії взагалі. Але ефект сам по собі не здатний повністю охарактеризувати певний вид діяльності, процесу, взаємодії тощо.

Для повнішої характеристики важливо чітко знати і розуміти, які саме результати, за який відрізок часу, через використання яких конкретно ресурсів було досягнуто отриманих результатів. Саме з цією метою в науковій літературі було виділено категорію ефективності. Ефективність можна позиціонувати як вибір правильних цілей, на яких фокусується вся енергія підприємства [5].

Але варто додати, що ефективність – це не тільки зв'язок результату з наміченими цілями, а й результат (ефект) і з погляду оптимальності використання ресурсів – матеріальних, фінансових, трудових [19].

Ефективність є якнайкращою мірою раціонального використання ресурсів [38]. Ефективність – це завжди певне співвідношення (результату з цілями або результату з витратами на його отримання), тобто величина відносна; дана категорія носить управлінський характер і відображає перш за все ступінь досягнення поставлених цілей [32]. В цілому, єдиної думки щодо однозначного трактування поняття ефективності не існує.

Одні автори розуміють під ефективністю вибір правильних цілей, інші - результат або оцінку діяльності підприємства, але найбільш поширеною думкою серед економістів є наступне поняття: ефективність - це співвідношення результату до витрат.

На мікроекономічному рівні ключовою є ефективність виробництва. Варто зазначити, що ефективність виробництва - це категорія, яка характеризує віддачу та результативність виробництва.

Вона свідчить не лише про приріст обсягів виробництва, але й про те, якою ціною, якими витратами ресурсів досягається цей приріст, тобто свідчить про якість економічного зростання [6].



Ефективність виробництва для підприємства є однією з головних характеристик господарської діяльності.

Вона має багатоаспектний та багаторівневий характер. В економічній теорії розрізняють економічну і соціальну ефективність виробництва (рис. 1.1):

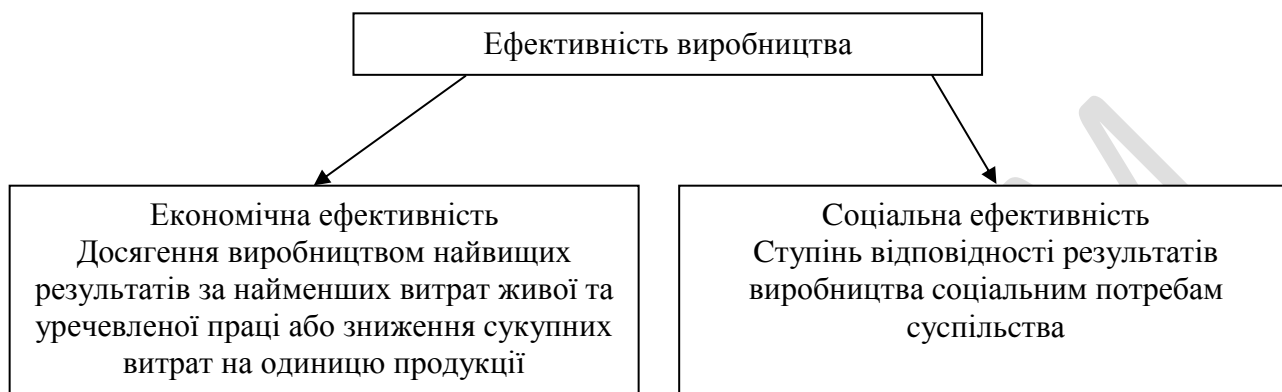


Рис 1.1. Види ефективності виробництва

Згідно рис. 1.1, економічна ефективність виробництва забезпечує отримання продукції з урахуванням оптимізації витрат, а соціальна ефективність спрямована на задоволення потреб споживачів.

Все це дає змогу зробити висновок про те, що ефективність-це не випадкове явище, а закономірний, стійкий, об'єктивний процес функціонування економіки, що набув рис економічного закону.

Він може бути сформульований як закон підвищення ефективності суспільного виробництва. Найбільший простір для дії цей закон отримує в умовах інтенсивного типу економічного зростання, який є характерним для економіки розвинутих країн [6].

Як зазначено вище, у найбільш загальній формі методології під економічною ефективністю суспільного виробництва прийнято вважати підсумок співвіднесення результатів до витрат.

Але варто зазначити, що у такому вигляді даний показник є максимально узагальненим, бо в даному випадку він характеризує ефективність усіх без виключення витрат, що припадають на виробництво однієї одиниці продукції.

Саме тому для розрахунку ефективності використання різних факторів виробництва використовують системи конкретних показників.

Серед них можна виділити продуктивність праці; трудомісткість; фондівдача; фондомісткість; матеріалівдача; матеріаломісткість; капіталомісткість тощо [8]. Докладніше дане питання буде розглянуто у наступному підрозділі.

У даному дослідженні також необхідно розглянути основні ознаки класифікації ефективності та її видів в залежності від класифікаційних ознак [71]. Результат дослідження представлено у табл. 1.1.

Таблиця 1.1

### Класифікація видів ефективності

Класифікаційна ознака	Характеристика та форми прояву
1	2
1. За підсумками отриманих результатів	<p>За цією ознакою можна виділити 3 види ефективності: економічну, соціальну та соціально-економічну. Формами прояву економічної ефективності є різні економічні ефекти: збільшення продуктивності праці, зниження собівартості продукції, збільшення прибутку, зниження матеріаломісткості, фондомісткості, трудомісткості продукції.</p> <p>Форми прояву соціальної ефективності пов'язані з отриманням соціальних ефектів: поліпшення умов праці, зростання життєвого рівня населення, поліпшення екологічних параметрів, збільшення тривалості життя людей.</p> <p>Форми прояву соціально-економічної ефективності обумовлені старанням отримати максимальний економічний ефект при заданих параметрах соціального характеру.</p>
2. За характером діючих витрат	<p>За цією ознакою розрізняють ефективність використовуваних ресурсів і ефективність витрат.</p> <p>До ефективності застосовуваних ресурсів відносять: ефективність основних засобів, ефективність трудових ресурсів, ефективність нематеріальних активів.</p> <p>До ефективності витрат відносяться: ефективність капітальних вкладень, ефективність поточних витрат, ефективність сукупних витрат.</p>

1	2
3. За видами господарської діяльності	До цієї групи показників ефективності належать: ефективність виробничої, торговельної, банківської, страхової та інших видів діяльності. Специфіка виду діяльності, безумовно, накладає певний слід на методологію визначення ефективності діяльності конкретного підприємства або його структурних підрозділів.
4. За рівнем об'єкта господарства.	До цієї групи відносять: ефективність економіки в цілому, ефективність галузі, об'єднання підприємств, підприємства структурного підрозділу, ефективність виробництва окремих видів продукції.
5. За рівнем оцінювання.	Згідно даної ознаки, ефективність можна оцінювати на суспільному рівні та на рівні господарюючих суб'єктів. Необхідність поділу показників ефективності на ці дві групи зумовлена певними антагоністичними інтересами суспільства та індивіда або їх інституційних аналогів-держави і підприємства.
6. За умовами оцінювання.	За цією ознакою виділяють реальну, розрахункову і умовну ефективність. Реальна ефективність - це фактичний рівень витрат і результатів за даними бухгалтерського обліку та звітності. Розрахункова - базується на проектних або планових показниках, отриманих розрахунковим шляхом. Умовна ефективність використовується для оцінювання роботи структурних підрозділів підприємства.
7. За ступенем збільшення ефекту.	Ця ознака дає можливість виділити первинну і мультиплікаційну ефективність. Необхідність такого розділу видів ефективності викликана тим, що в результаті здійснення тих чи інших заходів може спостерігатися як одноразовий ефект, так і мультиплікаційний. Мова про мультиплікаційний ефект може йти тоді, коли початковий ефект повторюється і множить на різних рівнях даного підприємства, а також поширюється на інші підприємства та організації.
8. За метою визначення.	За цією ознакою розрізняють абсолютну і порівняльну ефективність. Абсолютна ефективність характеризує загальну її величину, яку отримує підприємство в результаті своєї діяльності за певний проміжок часу. Порівняльна ефективність визначається шляхом порівняння можливих варіантів господарства і вибору кращого з них.
9. За типом процесу.	Ця ознака дає змогу диференціювати підходи до оцінювання ефективності, враховуючи специфіку окремих процесів, які відбуваються на підприємстві. З точки зору цієї ознаки можна окремо розглядати ефективність виробничих процесів, ефективність управління, ефективність інвестиційної, інноваційної, маркетингової, фінансової діяльності.

Якщо в цілому розглядати питання класифікаційних ознак ефективності, можна відзначити їх багатогранність, що свідчить про високий ступінь значимості показників ефективності для підприємства, адже дані показники несуть найбільш повну інформацію про поточний стан справ та перспективи розвитку підприємства.

Також у даному підрозділі варто приділити увагу розбіжності понять ефективності та результативності. Так, наприклад, Р.В. Андрійчук заперечує

абсолютну тотожність категорій «результативність» та «ефективність». Він зазначає, що результативність «не існує тільки в якості самостійної»[5].

Аналізуючи сутнісне наповнення поняття «ефективність» Н.В. Савенко дав заключення, що її первинним базисом є поняття «ефект». Ефект, при цьому, розглядається як певна форма результату, отже згідно цього підходу поняття «ефективність» виступає похідним від поняття «результативність». Результат науковець пов'язує з об'ємами чистого доходу підприємства, а ефект – з чистим прибутком [66].

У дослідженнях ефективності управління суб'єктами господарської діяльності корпоративного типу, Н.В. Давиденко визначив ефективність синтетичною характеристикою якісної результативності підприємства, а також управління діяльністю підприємства в цілому [26].

Отже, аналіз досліджень дає змогу зробити висновок, що абсолютна більшість науковців визнають наявність різниці між категоріями ефективності та результативності. Наявність різних підходів до визначень та взаємозв'язку понять «ефективність» та «результативність» підтверджують складність змістового наповнення цих категорій та актуальність цієї проблеми.

Розмежування понять «результативність» та «ефективність» затверджено і нормативних документах, наприклад, в ДСТУ ISO 9000:2007. Так результативність (effectiveness) визначається як ступінь реалізації запланованої діяльності та досягнення запланованих результатів, а ефективність (efficiency) – співвідношенням між досягнутим результатом і використаними ресурсами [18]. Успішна реалізація стратегії розвитку підприємства передбачає здійснення не лише результативної, а й ефективної господарської діяльності. Аби бути успішною впродовж тривалого часу, щоб вижити і досягти своїх цілей, діяльність підприємства має бути як результативною, так і ефективною.

За словами П. Друкера, результативність є наслідком того, що робляться потрібні слушні речі; а ефективність - наслідок того, що правильно створюються ці самі речі, як стверджував сам Друкер: «Перше і друге є однаково важливим». В цілому, ефективність має велику кількість трактувань, головним з яких є

відношення отриманих результатів до витрат. Її варто відрізнити від поняття результативності. Власним висновком автора після проведеного дослідження є твердження, що поняття «результативність підприємства» є первісним до поняття «ефективність підприємства».

## 1.2. Стан та тенденції розвитку галузі рослинництва як передової галузі економіки України

В сучасних умовах глобалізації економіки інноваційний розвиток стає визначальним чинником досягнення економічного лідерства та важливим інструментом конкурентної боротьби в підвищенні ефективності господарювання. Тому на етапі інтеграції сільського господарства України у світове співтовариство його актуальність набуває дедалі більшого значення. Це зумовлено тим, що інновації є матеріальною основою підвищення ефективності виробництва, якості та конкурентоспроможності продукції, зниження витрат і виступають найважливішою умовою економічного зростання на якісно новій основі. Зерно завжди було і залишається джерелом багатства будь-якої країни, виступаючи гарантом продовольчої безпеки. Це один із найпоширеніших товарів як світового, так і внутрішніх ринків сільськогосподарської продукції, а зерновий ринок — один з найбільш досконалих і прогнозованих у світі [54].

Зернове господарство входить в агропромисловий комплекс як підкомплекс, і включає в себе заводи, що забезпечують господарство засобами виробництва та засобами праці; заводи, що постачають хімічні компоненти, необхідні для неперервного технологічного циклу; безпосередньо галузі сільського виробництва, що вирощують зернові культури: пшениця, ячмінь, просо, рис, овес, гречка, рапс, соя. В Україні ці культури складають основу зернового виробництва. Підприємства, що здійснюють транспортування, зберігання, переробку, реалізацію продукції зернового комплексу, науково-дослідницьке забезпечення є також важливою і необхідною складовою функціонування та розвитку зернового господарства. Проте, предметом нашого

дослідження є зерновий ринок, що сам по собі є складною економічною системою, що включає сукупність економічних відносин між його суб'єктами, якими можуть бути сільськогосподарські виробники, підприємства та організації з його заготівлі, зберігання, промислової переробки, а також різні структури, які обслуговують рух зерна й продуктів його переробки за всіма ланками ланцюга від виробників до споживачів. Зерновий ринок є складовою зернового підкомплексу.

Зерновий ринок займає провідне місце в структурі аграрного сектору економіки України. Перспективи розвитку основної ланки агропромислового комплексу — зернового господарства — окреслюються тими заходами, які застосовуються для поліпшення загального стану фінансування та забезпечення необхідною сировиною й транспортними засобами даного сектору сільського господарства країни [33]. Україна є одним з найбільших експортерів зерна в Європу. За січень-вересень 2019 року експорт продукції АПК з України склав 15,6 млрд доларів, що на 22% більше, ніж за аналогічний період 2018 року. Про це повідомили в прес-службі Українського клубу аграрного бізнесу (УКАБ). При цьому імпорт досяг 3,9 млрд доларів, що на 10% більше, ніж за 9 місяців 2018 року. В цілому зовнішньоторговельний баланс агропродукції становив 11,7 млрд доларів. За цей період частка продукції АПК в структурі загального експорту товарів з України склав 42,1%, а в структурі імпорту - 9,6%. У порівнянні з 9 місяцями 2018 року, частка експорту виросла з 37,1% до 42,1%, імпорту - не змінилася. У товарній структурі експорту найбільше зросли поставки продукції рослинництва - на 36% або 2,4 млрд доларів (за 9 місяців порівняно з аналогічним періодом 2018 року). На це істотно вплинув експорт кукурудзи, який виріс на 1,4 млрд доларів або на 61%. Також на 12% або на 241 млн доларів зріс експорт готових харчових продуктів. Зокрема, зріс експорт макухи соняшnikової (на 23% або 134,3 млн доларів). У товарній структурі імпорту збільшилися закупівлі продукції тваринництва - на 14% або 88,5 млн доларів (за рахунок сирів і мороженої риби). Також зріс імпорту продукції рослинництва - на 11% або 123,9 млн доларів (за рахунок фруктів і цибулі) і готових харчових продуктів - на 9% або 143,9 млн доларів (за рахунок тютюнової сировини та хлібобулочних виробів)

[63]. Найвищу питому вагу в структурі посівних площ та валових зборів сільськогосподарських культур України мають зернові та соняшникові культури. Аграрне виробництво є основою продовольчої безпеки України та джерелом значних валютних надходжень. Від загального експорту близько 35% валютних надходжень до держави забезпечує саме аграрний сектор. Виробництво зернових культур є стратегічною галуззю економіки України, це обумовлює актуальність оцінки динаміки урожайності, адже зерно – це джерело не тільки хлібобулочних виробів, але й кормова база для виробництва тваринницької продукції, а також сировина для переробної промисловості. Соціально-економічні події в Україні кінця 1990-х рр. вплинули як на розвиток сільського господарства загалом, так і на виробництво зерна зокрема [1]. Динаміка урожайності сільськогосподарських культур визначається як результат сукупної дії агроекологічних, агроекономічних та агротехнологічних чинників.

Сьогоднішній український ринок зерна – це середовище з високою конкуренцією, де представлені міжнародні компанії, які спеціалізуються на торгівлі сільськогосподарською продукцією [2]. Дослідження динаміки врожайності показує, що в період 1990–2018 роки значне зростання урожайності зернових культур та соняшнику спостерігається у Вінницькій, Житомирській, Івано-Франківській, Київській, Львівській, Полтавській, Черкаській, Чернігівській і Сумській обл.; помірне зростання урожайності спостерігається у Волинській, Закарпатській, Кіровоградській, Рівненській, Тернопільській, Харківській, Хмельницькій і Чернівецькій обл[3]. На думку автора, це пояснюється стабільним кліматом, хорошим станом ґрунту та успішним використанням сучасних технологій і нових форм аграрного виробництва. Автором статті було побудовано модель тренду для аналізу динаміки посівних площей, валового збору та урожайності у періоді з 1990 по 2018 рр. на основі даних [1-2]. Динаміка посівних площей, валового збору та урожайності у періоді з 1990 по 2018 рр. наведена на рис. 1.2-1.4.

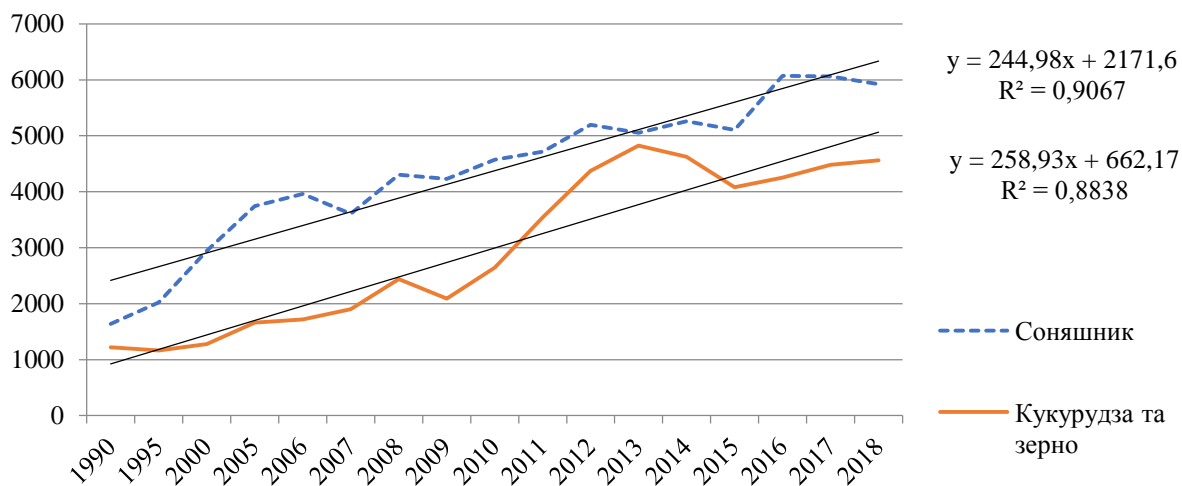


Рис. 1.2. Динаміка посівних площей зернових культур та соняшнику України в період 1990-2018 рр.

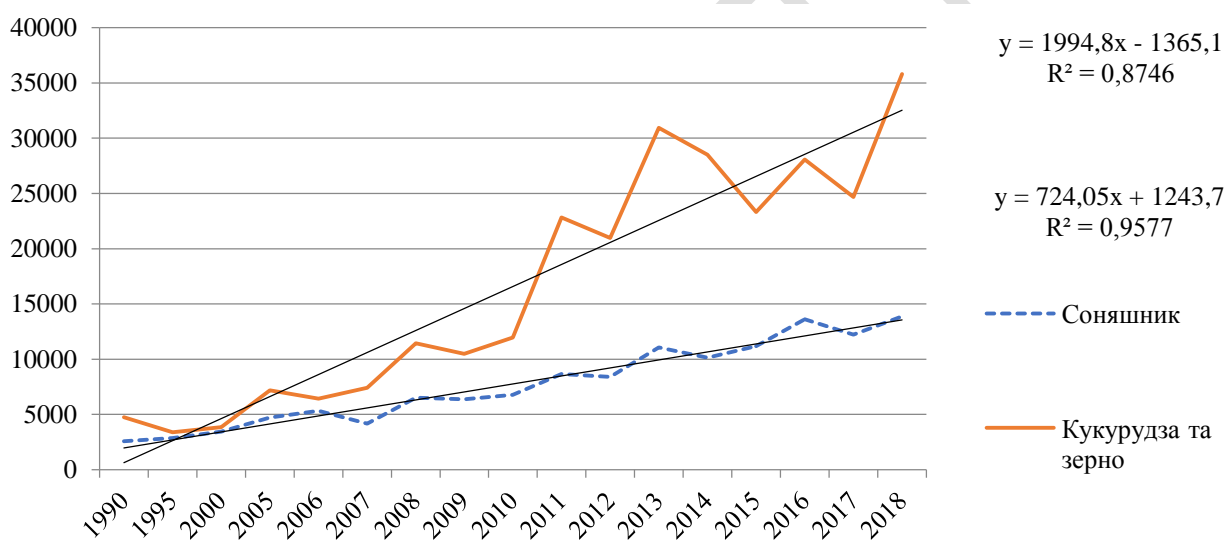


Рис. 1.3. Динаміка валового збору зернових культур та соняшнику України в період 1990-2018 рр.



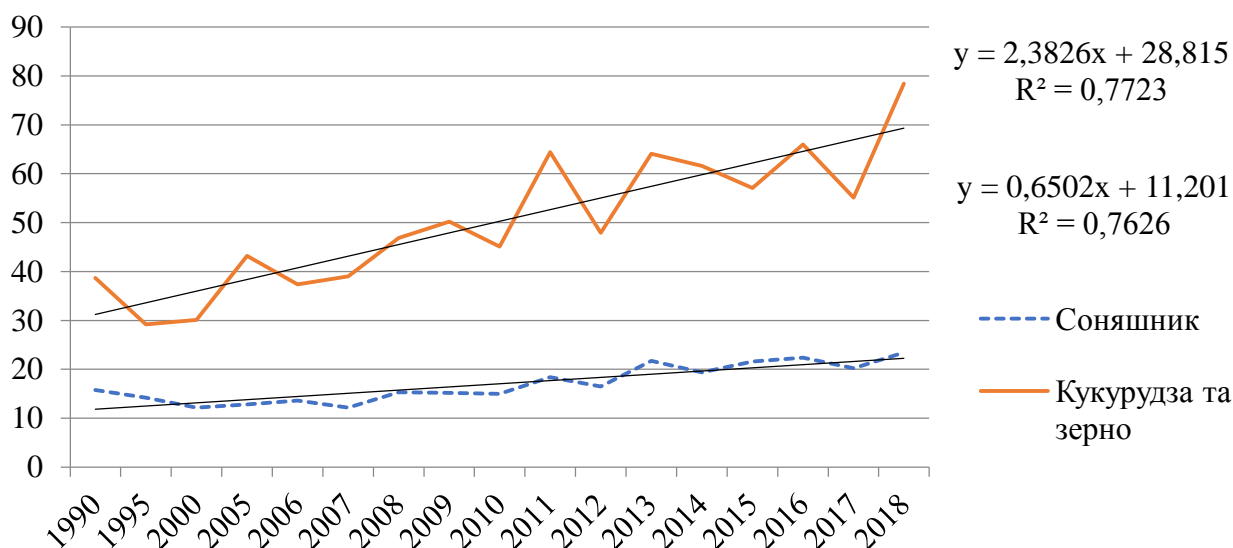


Рис. 1.4. Динаміка урожайності зернових культур та соняшнику України в період 1990-2018 рр.

Проведений аналіз оцінки зміни урожайності зернових та соняшникових культур в Україні за період 1990-2018 рр. показав, що динаміка посівних площей, валового збору та урожайності зернових культур України виріс у порівнянні з попередніми роками. Основними рисами позитивної динаміки зернових культур в Україні є тенденція до зростання та міжрічні коливання, причиною яких є біокліматичні фактори. У 2018 році валовий збір зерна в Україні становив близько 70,1 млн тонн проти 62 млн тонн в 2017 році. Кукурудзи намолочено 35,5 млн тонн, пшениці - 24,5 млн тонн, ячменю - 7,3 млн тонн, жита - 0,41 млн тонн, гречки - 0,13 млн т [3].

В ході проведеного автором аналізу виявлено скорочення посівних площ соняшника у 1990-2018 рр., який довгі роки був фаворитом в АПК через рекордну рентабельність. Причини зниження популярності соняшнику - орієнтація цієї культури на внутрішній ринок, де переробники в останні кілька років почали зміщати пріоритети на користь переробки сої. За проведеним аналізом динаміки врожаю, посівних площ, в нинішньому році в Україні очікується середня урожайність соняшнику – 13,2 млн.т., що на рівні минулого

року, валовий збір (з урахуванням даних Мінагрополітики про розміри посівних площ 2019 г.) складе 13,5 млн. тонн [4].

Однак, незважаючи на зниження посівної площі, середня врожайність соняшників очікується на рівні 25 ц/га, це дозволить зібрати приблизно 15,1 млн. тонн, згідно проведеного аналізу і прогнозами аналітиків ІА «АПК-Інформ» [5]. Грандіозний ривок популярності сої пов'язаний з прийнятими рік тому так званими «соєвими правками», які скасовують відшкодування ПДВ при експорті цієї культури, що вирівняв конкурентні переваги трейдерів та внутрішніх переробників.

### 1.3. Напрямки підвищення ефективності управління виробництвом продукції рослинництва

Ефективність зернового підкомплексу має характеризувати не тільки ефективність безпосереднього виробництва, а й передбачати необхідність ефективної реалізації виробленої продукції.

Ефективність залежить від багатьох показників, зокрема, підвищення якості продукції на всіх стадіях її просування. Рівень ефективності виробництва зерна визначається ефективністю використання інвестованого капіталу, раціональним розподілом, залученням інноваційних технологій, собівартістю продукції, прибутку й рентабельності діяльності суб'єктів господарювання. Підвищення ефективності зернового виробництва можливе за рахунок удосконалення організації зернового ринку, а також застосування підходів, які сприяли б підвищенню урожайності зернових культур і зниженню їх собівартості, підвищенню якості зерна, із врахуванням досвіду кращих підприємств галузі.

Інтенсифікація в сьгоднішніх умовах є стратегічним напрямом розвитку всього сільського господарства. Сільське господарство України на протязі останніх років демонструє високі темпи нарощування як обсягів виробництва продукції рослинництва, так і рівня урожайності. Все це стало можливим завдяки впровадженню сучасних технологій та підвищенню рівня інтенсивності

виробництва. В той же час наша держава за цим критерієм суттєво поступається країнам ЄС та США. Так, кількість внесених мінеральних добрив на 1 га посівної площі у нас в 2-3 рази менша, енергозабезпеченість є меншою в 3-4 рази [34].

Це, з одного боку, є свідченням суттєвих резервів збільшення виробництва продукції, а з іншого, ставить питання про перспективи подальшого зростання рівня інтенсивності виробництва, базуючись, в першу чергу, на принципах економічної зацікавленості.

Різні аспекти проблеми інтенсифікації сільського господарства постійно привертали увагу науковців. Так, зокрема, відносно дослідження проблем виявлення періодичності коливань в економіці та причин, що їх обумовлюють, висловлюється така думка: вони не залишили байдужими жодного з провідних економістів 19-20 століття [70].

Подібну констатацію є підстави віднести і до проблем інтенсифікації, особливо якщо врахувати, що до їх числа в якості складових входять проблеми спадної родючості ґрунтів, умови і особливості утворення земельної ренти. З таких позицій необхідно звернутися до особливості висловлювань німецького економіста А. Теєра, який вперше ввів у науковий обіг терміни інтенсивного і екстенсивного господарювання.

На це слушно звертає увагу М. С. Вітков [63]. Але в історію науки він увійшов і завдяки тому, що відіграв значну роль у формуванні світогляду видатного економіста Генріха фон Тюнена [14], який зробив помітний внесок в теорію інтенсифікації [7].

Одним із провідних дослідників проблем інтенсифікації і формування методологічних основ визначення її сутності стосовно сільського господарства є В.Г. Андрійчук. Своє бачення підходів до вирішення пов'язаних з цим проблем він виклав спочатку в провідному журналі з проблем аграрної економіки в 1982 р. [55], а потім і в подальших дослідженнях.

Щодо закону спадної родючості ґрунтів, то серед тих учених, з ким пов'язане його відкриття, найчастіше називається ім'я Томаса Мальтуса. Так, як стверджує В.Д. Базилевич, виявлена Т. Мальтусом тенденція отримала назву

закону «спадної родючості ґрунтів», який став прообразом фундаментального економічного закону спадної граничної продуктивності [9]. Таким чином, В.Д. Базилевич фактично закріплює за Т. Мальтусом пріоритет у відкритті цього закону, з чим погодитися важко, адже книга Т. Мальтуса «Дослідження про закон народонаселення» була опублікована в 1798 р. А набагато раніше, у 1766 р. була оприлюднена праця Тюрго «Роздуми про створення і розподіл багатства» [34].

Значну увагу закону спадної віддачі було приділено у фундаментальній роботі А. Маршалла «Принципи економічної науки» [18], який пише, що кожне прирощення капіталу і праці, яке вкладається в обробку земель, породжує взагалі пропорційно менше зростання кількості отриманого продукту, якщо тільки вказане прирощення не збігалося в часі з удосконаленням агротехніки. Він виділяв дві тенденції в дії цього закону. Перша з них полягала в тому, що покращання агротехніки дає змогу збільшити віддачу від додаткового капіталу.

Друга тенденція вела до того, що безперервний ріст капіталу в кінцевому підсумку знову призводив до зменшення додаткового продукту вже на новому рівні.

В умовах розгортання світової продовольчої кризи та посилення глобалізаційних процесів особливої актуальної набуває завдання реформування стратегії розвитку внутрішнього зернового ринку як основи вітчизняного АПК у відповідності до ключових соціально-економічних пріоритетів національної аграрної політики.

Вектори впливу деяких зовнішніх погроз на відтворювальні процеси складових секторів ринку зернових культур наведено в табл. 1.2.

Таблиця 1.2

#### Вплив зовнішніх погроз на розвиток зернового ринку України

Погрози	Ланцюговий вплив на відтворювальні процеси
1. Неконтрольоване зростання експорту екологічно чистих українських зернових культур	Ланцюговий вплив на відтворювальні процеси Моновиробництво експортноорієнтованих культур; Недостатність власної сировинної бази для підприємств переробної промисловості ; Імпорт сировини (зернових і насінневого матеріалу) та готової продукції (макаронні вироби, крупи тощо); Підвищення собівартості переробної продукції, зниження її конкурентоспроможності, посилення імпортозалежності держави.

2. Домінування іноземних ТНК серед експортерів українського зерна	Посилення цінової залежності аграрного сектору від політики зерноекспортерів, що реалізують інтереси своїх держав; Нерівнозначність експортних і світових цін українського зерна; Переважаючі інвестиції у розвиток портової інфраструктури, занепад зернопереробного підкомплексу, деградація ґрунтів.
3. Неефективність державної підтримки в умовах обмежень СОТ	Неефективна діяльність держагентів на ринку зерна; Невірний вибір пріоритетів у межах фінансування заходів «жовтої скриньки», недостатність фінансування «зелених» програм; Непритосованість діючих методологічних засад державного регулювання до принципів СОТ.

Негативний вплив перших двох погроз на відтворювальні процеси ринку покликана нейтралізувати державна підтримка аграрного сектору, однак її неефективність, породжена недосконалістю та невірним вибором регуляторних заходів в умовах СОТ, формує ще одну погрозу для стабільного розвитку зернового ринку країни. табл. 1.3.

Таблиця 1.3

#### Головні напрями стратегії розвитку державного ринку зерна

Напрями	Регуляторні та управлінські заходи
1. Стимулювання виробництва доданої вартості товару та експорту готових продуктів зернопереробки	Протекціоністські заходи щодо підтримки зернопереробних підприємств (підтримка в освоєнні зовнішніх ринків збуту борошномельної продукції, сприяння розвитку комбікормового виробництва тощо); Стимулювання аграріїв до вирощування культур, що імпортуються (реалізація механізмів фінансового та ресурсного; забезпечення, гарантованого збуту за справедливою ціною) Стимулювання трейдерів до експорту продуктів зернопереробки.
2. Підтримка рівноваги цінових балансів зернового ринку	Запровадження програми товарних кредитів; Підвищення рівня мінімальних закупівельних цін зерна; Переорієнтація підтримки на користь «зелених» програм (видатки на розвиток інфраструктури ринку, реалізацію страхових програм); Реформування системи біржової торгівлі.
3. Методологічні засади регулювання та контролю	Розробка прозорих механізмів квотування (експортного та внутрішнього) і ліцензування; Державний моніторинг та контроль за обсягами і ціновими співвідношеннями експорту/імпорту зернових культур.

Переорієнтація агроекспорту з сировини на готову продукцію обумовлює необхідність стимулювання трейдерів до експорту продуктів зернопереробки, а також активізацію діяльності ДПЗК на внутрішньому та зовнішньому ринках для забезпечення справедливих цін на екологічне чисте українське зерно та продукти його переробки [18].

Зокрема, участь Державної продовольчої зернової корпорації у програмах товарних кредитів із відстрочкою перших виплат по кредиту до півроку при строках його дії залежно від виду товару протягом 1,5-3 роки дозволить з'явитися на внутрішньому ринку оптовому покупцю, дії якого сприятимуть зростанню цін зернових, та примусить ТНК також сплачувати реальну вартість зерна [2].

Для підтримки рівноваги цінових балансів ринку, поряд із підвищенням мінімальних інтервенційних цін зерна, велике значення має розбудова інфраструктури ринку, спрямована на розвиток біржової й інших форм оптової торгівлі з прозорими механізмами ціноутворення та об'єктивним визначенням якості продукції. Для підвищення ефективності реформованого механізму державного регулювання зернового ринку доцільно обґрунтувати методичні засади квотування (експортного, внутрішнього) та ліцензування, організувати системний моніторинг і контроль за обсягами і ціновими співвідношеннями експорту/імпорту зернових культур, що сприятиме формуванню прозорості, адекватної у виборі регуляторів державної політики.

Загалом запропонована стратегія розвитку зернового ринку України в умовах глобалізаційних викликів орієнтована на формування внутрішніх продовольчих ринків із повним відтворювальним циклом, що є необхідною умовою економічної, продовольчої і політичної незалежності держави. Сучасний стан ринку зерна в Україні є нестабільним.

Виділяють такі тенденції і проблеми ринку зерна [37]:

скорочення державних закупівель зерна і переорієнтація системи реалізації з державних на альтернативні канали збуту;

значні зміни ринкових цін на зерно залежно від урожайності і сезонності виробництва, що чинить дестабілізуючий вплив на зернову галузь у цілому;

поява на ринку великої кількості посередницьких структур, що диктують сільгоспвиробникам не вигідні цінові умови;

значна частка бартерних операцій, обумовлена необхідністю розрахунків з підприємствами й організаціями за постачання нафтопродуктів, паливно-мастильних матеріалів, добрив, насіння;

слабка інформаційна прозорість ринку і, як наслідок, відсутність рівноважної ціни, що визначає реальний попит і пропозицію.

Державою для управління процесами розвитку зернової галузі здійснюється багато заходів. Зокрема розроблено нормативно-правову базу у вигляді Законів України «Про зерно та ринок зерна в Україні», «Про основні засади державної аграрної політики на період до 2020 року» [53], «Про державну підтримку сільського господарства України», Указів Президента України «Про невідкладні заходи щодо стимулювання виробництва та розвитку ринку зерна», комплексної галузевої програми «Розвиток зерновиробництва в Україні до 2020 року» та «Державна цільова програма розвитку українського села на період до 2020 року». Політика державної підтримки нарощування зерновиробництва здійснюється Міністерством аграрної політики та продовольства України за такими основними напрямками [28]:

- збільшення обсягів фінансування державних цільових програм;

- запровадження нових механізмів кредитування;

- посилення ролі Аграрного фонду у фінансуванні виробництва через механізми заготівлі майбутнього урожаю (строкові контракти);

- стимулювання залучення коштів на вітчизняних та закордонних (ІРО) фондових ринках;

- стимулювання приватних інвестицій (акціонування); – податкове стимулювання;

- розвиток агрострахування.

Пріоритетними кроками у вирішенні зернової проблеми є досягнення рівноваги попиту та пропозиції, удосконалення державного регулювання та механізмів підтримки виробництва, забезпечення виваженої цінової політики, нарощення експортного потенціалу, формування належної інфраструктури зернового ринку, тощо. Основними напрямками державного регулювання зернового ринку слід вважати: удосконалення цінової політики; розвиток ринкової інфраструктури; подолання монополії у сфері збуту зерна; розвиток біржової торгівлі зерновими; страхування урожаю; здійснення кредитної

підтримки товаровиробників; стимулювання розвитку інноваційних структур з виробництва зерна, конкурентоздатного на зовнішньому ринку. В умовах інтеграції агропромислового комплексу України у світову економіку основним напрямом розвитку зерновиробництва є його інтенсифікація на інноваційних засадах, що має забезпечити підвищення урожайності зернових культур та зростання виробництва конкурентоспроможної зернопродукції на внутрішньому і зовнішньому ринках шляхом використання високопродуктивних сортів, удосконалення культури землеробства, застосування науково обґрунтованих норм добрив у системі сівозмін, високоякісного і своєчасного виконання всіх технологічних операцій [61].

Одним із основних напрямків, завдяки якому реально підвищується ефективність діяльності сільськогосподарських господарств, є впровадження заходів, що сприяють підвищенню якості зерна, а це можливо за умови дотримання новітніх технологій вирощування зернових культур та запровадження загального державного контролю за якістю зерна та продуктів його переробки, встановлення системного моніторингу його ринку.

Нарощування обсягів виробництва зерна та підвищення його якості нерозривно пов'язано з впровадженням організаційних заходів, спрямованих на підвищення технічного, технологічного рівня зерновиробництва, використання якісного насіння, поряд з цим ще й забезпечення сучасними методиками та приладами визначення якісних показників зерна, підвищення вимог до збереження зерна та продуктів його переробки, посилення відповідальності на хлібоприймальних, заготівельних та зернопереробних підприємствах, а також вдосконалення діючої нормативнотехнічної документації. Організаційно-економічні чинники розвитку зернового господарства на сільськогосподарських підприємствах наведені у табл. 1.4.

Таблиця 1.4

Організаційно-економічні чинники розвитку зернового господарства на сільськогосподарських підприємствах



Практика свідчить, що сировинна орієнтація українського агроекспорту поступово призводить до моновиробництва експортноорієнтованих культур, імпорту сировини для переробних підприємств або готової продукції, знижуючи їх конкурентоспроможність та посилюючи імпортозалежність держави. З іншого боку, домінування іноземних ТНК серед експортерів українського зерна породжує незбалансовані співвідношення між внутрішніми, експортними та світовими цінами культур, генеруючи втрати аграріїв, переробних підприємств та держави за відсутності дієвого механізму узгодження економічних інтересів суб'єктів

Внутрішні чинники (контрольовані суб'єктом господарювання)	Зовнішні чинники (не контрольовані суб'єктом господарювання)
Рівень та якість ресурсного забезпечення виробництва	Стан кон'юнктури ринку
Рівень кадрового забезпечення	Вартість виробничих ресурсів
Стан організації виробництва і праці	Рівень розвитку НТП
Якість і конкурентоздатність продукції	Інфляційні процеси
Можливість впровадження досягнень НТП	Рівень розвитку інфраструктури АПК
Розміщення, спеціалізація, концентрація	Фінансово-кредитна політика держави
Досконалість системи управління	

ринку. Передбачається розширення державного контролю, а саме: - вдосконалення та збільшення структури Державної інспекції з контролю якості сільськогосподарської продукції та моніторингу її ринку; - запровадження ліцензування: а) діяльності по прийманню та зберіганню зерна; б) діяльності по переробці зерна та продуктів його переробки; в) вдосконалення та адаптація державних стандартів України на основні сільськогосподарські культури до світових стандартів, внесення змін та доповнення до діючих, розробка необхідних, поліпшення якості та технічного нагляду за підприємствами системи хлібопродуктів під контролем Державної інспекції з контролю якості сільськогосподарської продукції та моніторингу її ринку (Держконтрольсільгоспроду). На думку І.В. Кузьменко, досягнення максимальної урожайності не є головною метою виробництва. Тому інтенсивні технології мають передбачати, передусім, перевищення темпів росту

продуктивності культури над темпами зростання витрат виробничих ресурсів і, в результаті, забезпечувати підвищення прибутковості виробництва [36].

Безумовно, головне питання полягає в тому, як теоретичні припущення пов'язані з фактичним станом сільського господарства. У ході аналізу інноваційно-інвестиційного розвитку підприємств галузі рослинництва, який був проведений на базі статистичних даних [19], виявлені такі позитивні та негативні чинники які наведено у табл. 1.5. Враховуючи ці чинники, особливу увагу слід приділити державній підтримці інноваційного розвитку підприємств галузі рослинництва, а саме етапам їх проведення (рис. 1.4). Інноваційними пріоритетами розвитку підприємств галузі рослинництва доцільно назвати такі напрями, які забезпечують європейський рівень якості аграрної продукції, її конкурентоспроможність на внутрішньому і зовнішньому ринках [29]: розробка оптимізаційної моделі розвитку з метою сприяння комплексному освоєнню нових технологій підприємствами у процесі виробництва продукції рослинництва; підтримка елітного насінництва і використання підприємствами високоврожайних новітніх сортів з метою підвищення ефективності виробництва продукції рослинництва; підтримка органічних «зелених» підприємств, інноваційний розвиток яких сприятиме підвищенню обсягів виробництва продукції рослинництва високої якості і вихід цих підприємств на світовий продовольчий ринок;



Рис. 1.4. Етапи проведення державної підтримки ефективного розвитку підприємств галузі рослинництва [6]

створення служб контролю якості та сертифікації вітчизняної продукції рослинництва для здій. Державна підтримка інноваційної діяльності підприємств галузі рослинництва За рахунок і під впливом аграрних інституцій в аграрній галузі має бути створена аграрна інноваційно-інвестиційна система (АІС).

сприяння виробництву продукції рослинництва за рахунок раціонального розміщення посівних площ під визначені культури в системі сівозміни та застосування сучасних технологій її вирощування з метою підвищення ефективності виробництва і переробки; АІС як сукупність інституцій забезпечує комплексність і системність інноваційного процесу, враховуючи його національні й галузеві особливості. Її завданням є розбудова цілісної системи зв'язків між суб'єктами, які зацікавлені у розробці та впровадженні інновацій в аграрній галузі [41].

Таблиця 1.5

Чинники інноваційно-інвестиційного розвитку виробництва продукції рослинництва

Позитивні	Негативні
Вигідне географічне положення	Високий ступінь зносу основних засобів
Кліматичні умови та екологічна ситуація	Значна енергоємність виробництва аграрного продукту
Значний інтелектуальний і кадровий потенціал, необхідний для розвитку галузі	Низький рівень державної підтримки інноваційної діяльності підприємств галузі рослинництва
Можливість виробництва аграрної продукції за конкурентоспроможними цінами	Нестабільна економічна і політична ситуація
Доступ до інформації та можливості її використання	Ризики, пов'язані з кредитуванням і особливостями виробництва інноваційного аграрного продукту
Доступ до зарубіжних аграрних інновацій	Проблемність залучення кадрів високої кваліфікації та якісних матеріальних ресурсів
Відповідність аграрних інновацій пріоритетам розвитку економіки держави	Обмежені маркетингові можливості
Підвищення економічного розвитку аграрного сектору економіки	Високі ціни на інвестиційні ресурси
Досягнення соціально-політичної стабільності аграрного сектору	Обмежений доступ до зовнішніх джерел інвестицій
Розширення та відтворення виробництва інноваційного продукту	Уповільнений темп зростання ринку
Можливість створення кластерних об'єднань і кооперативів	Залежність від природно-кліматичних умов

АПС як система складається з таких підсистем: інноваційна підсистема, у функції якої на стадії фундаментальних досліджень входить генерація ідей, концепцій та рекомендацій тощо, що надаються у вигляді інноваційного продукту, який на стадії прикладних досліджень трансформується в інноваційну продукцію у вигляді нових аграрних технологій, нових сортів рослин або рослин з поліпшеними властивостями тощо; інвестиційна підсистема, у функції якої входить фінансове забезпечення всіх стадій інноваційного процесу, використовуючи різні фінансові джерела, схеми інвестування та інструменти, які надає ринкова економіка; управлінська підсистема, у функції якої входить управління та координація науковими дослідженнями та розробками, організація ресурсного забезпечення інноваційної діяльності, реалізація інноваційного процесу у відповідності з визначеними інноваційними пріоритетами тощо [68].

Функції управлінської підсистеми може здійснювати, наприклад, інститут сільськогосподарської мікробіології та агропромислового виробництва НААН України – єдина в Україні наукова установа, яка визначає основи державної і науково-технічної політики, координує, організовує і проводить наукові дослідження. Незважаючи на певні зрушення в галузі рослинництва необхідно відмітити, що на даний час все ж таки існує велика кількість проблем, які не дають можливості ефективного розвитку, і основною причиною є занепад інвестиційної діяльності в національному АПК, збитковість або надто низький рівень рентабельності переважної більшості сільськогосподарських підприємств й відсутністю у них необхідних коштів на технікотехнологічне оновлення виробництва та соціальний розвиток села [49]. Аграрний сектор національної економіки, завдяки якому в державі формується величезні грошові потоки, з одного боку, отримує в десятки разів менше інвестиційних коштів, а з другого-по суті, працює на інші галузі і сфери національної економіки, виснажуючи власний природноекологічний, ресурсно-виробничий і людський потенціали. Реформи в галузі рослинництва лише тоді матимуть позитивні наслідки, коли буде задіяно весь науковий і економічний потенціал країни для підвищення ефективності аграрного сектора як основи подальшого зростання матеріального виробництва. Одним з основних резервів росту ефективності сільськогосподарського виробництва є раціональне використання головного засобу виробництва - землі. Тому капітальні вкладення в сільське господарство в першу чергу повинні бути використані на заходи щодо збереження земель, підвищення родючості ґрунтів, що обумовить зростання продуктивності землеробства і, зокрема, створення стійкої кормової бази тваринництва.

## ВИСНОВКИ ДО РОЗДІЛУ 1

У першому розділі дипломної роботи було розглянуто теоретичні аспекти поняття «ефективність», розглянуто відмінність понять «ефективність» та «результативність», проаналізовано сучасний стан галузі рослинництва. Успішна реалізація стратегії ефективного розвитку підприємства передбачає здійснення не лише результативної, а й ефективної господарської діяльності. Аби бути успішною впродовж тривалого часу, щоб вижити і досягти своїх цілей, діяльність підприємства має бути як результативною, так і ефективною.

Позитивні перспективи розвитку підприємств галузі рослинництва в умовах прискорення інтеграційних процесів можливі за рахунок досягнення ефективного функціонування інноваційної складової роботи даних підприємств та створення умов до кооперування і розробки заходів щодо державної фінансової підтримки. Розробка програми розвитку аграрного бізнесу повинна включати: інституціональні механізми збільшення або стримування розмірів підприємств шляхом стимулювання кооперації підприємств (з відповідним зниженням ставок податків); введення податку на приріст капіталу. Розв'язання проблеми виведення підприємств галузі рослинництва на інноваційний шлях розвитку вимагає проведення послідовної інноваційної політики, яка включала б низку основних стратегічних напрямів: стимулювання інноваційного розвитку вітчизняного сільського господарства, що в першу чергу потребує державної фінансової і законодавчої підтримки; збільшення зростання виробництва продукції рослинництва як бази нарощування потенціалу продовольчої безпеки країни.

Більшість підприємств галузі рослинництва через швидке скорочення виробничого потенціалу вимагають серйозної фінансової підтримки з боку держави навіть для досягнення стадії фінансової рівноваги. Аграрна політика повинна бути орієнтована на стійкість і зростання виробництва з урахуванням небезпеки його можливого спаду.

## РОЗДІЛ 2.

## АНАЛІЗ ЕФЕКТИВНОСТІ ФУНКЦІОНУВАННЯ ДП «ДГ «ЕЛІТНЕ» ІР НААН УКРАЇНИ» ХАРКІВСЬКОГО РАЙОНУ ХАРКІВСЬКОЇ ОБЛАСТІ

### 2.1. Аналіз ринкових позицій ДП «ДГ «Елітне» ІР НААН України»

Державне підприємство «Дослідне господарство «Елітне» Інституту рослинництва ім. В.Я. Юр'єва Національної академії аграрних наук України» (далі ДП «ДГ «Елітне» ІР НААН») було створено ще у 1937 р.. Підприємство розташоване в Харківському районі, Харківській області, в 15 км від м. Харкова. Підприємство веде самостійну фінансову звітність та має власні поточні рахунки у банківських установах.

ДП «ДГ «Елітне» ІР НААН» підпорядковане Національній академії аграрних наук. Метою створення цього господарства є проведення наукових досліджень, апробація їх результатів та впровадження їх у виробництво. Господарство активно сприяє роботі інституту рослинництва та інших наукових установ у проведенні наукових досліджень.

Основним видом діяльності підприємства згідно КВЕД (код 72.19) є дослідження та експериментальні розробки в галузі інших природничих і технічних наук.

Місія ДП ДГ «Елітне» є виробництво і реалізація насіння зернових, зернобобових та технічних культур високих репродукцій.

Головними цілями господарства є збільшення надходження коштів від реалізації продукції, робіт і послуг, а також збільшення прибутків, які необхідно максимально капіталізувати.

Головним напрямком функціонування господарства є виробництво та реалізація елітного насіння (культур високих генерацій), а також виробництво та реалізація готової продукції рослинництва. З метою забезпечення високої якості продукції, на підприємстві функціонує чотири лінії для очищення зерна, що мають високу потужність. Завдяки гарній репутації та достатньому рівню

фінансової стійкості ДП «ДГ «Елітне» ІР НААН» входить до числа провідних підприємств регіону у своїй галузі.

Економічною основою функціонування підприємства є розповсюдження власності держави на основні засоби та інше рухоме та нерухоме майно, що закріплене Академією наук за господарством, а також землі Академії (1819 га сільськогосподарських угідь), які підприємство отримало у користування. Земельні ресурси підприємства повинні використовуватися для досягнення цілей і завдань, зазначених у статуті.

Підприємство має в користуванні 1545 га ріллі, що складає 85 % від усєї території, призначеної для сільськогосподарської діяльності.

В господарстві існує лінійно-функціональна система управління, при якій лінійне управління поєднується з консультаційним обслуговуванням з боку відповідних функціональних служб. Кожний із спеціалістів керує діяльністю всіх працівників у межах своєї компетенції без порушення прав лінійних керівників. Управління виробничими підрозділами здійснюється на двоступінчатій основі, коли керівники низової ланки підпорядковані директору господарства.

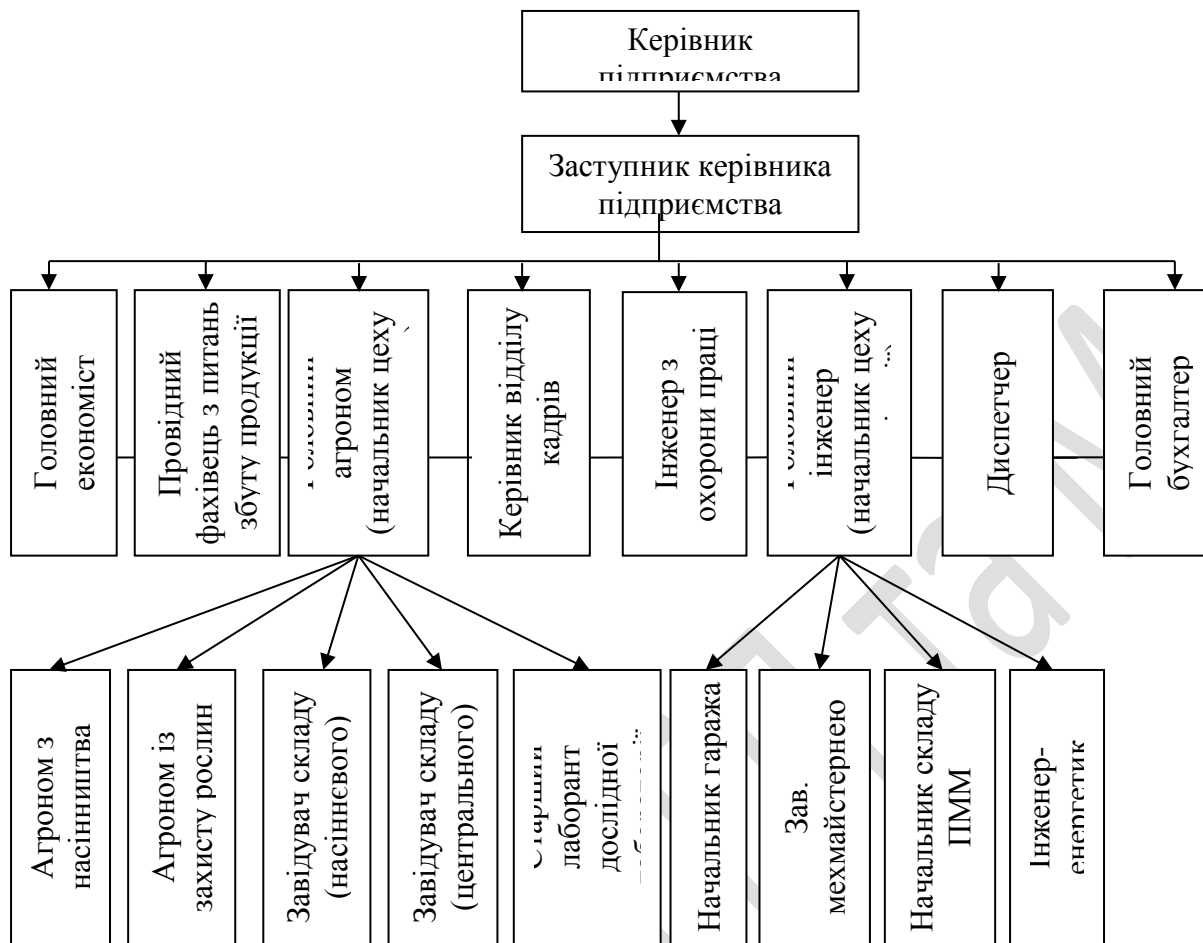
Управління підрозділами допоміжної, обслуговуючої та підсобної діяльності також відбувається за допомоги двоступінчатої основи, де керівники структурних відділів підпорядковані заступнику директора.

Невеликі за розмірами господарства використовують різні структури. ДП «ДГ «Елітне» ІР НААН» побудоване за цеховою структурою. Також варто відмітити, що дослідне господарство має двоступеневу організаційну структуру побудовану за цеховим принципом. Така структура є оптимальною, адже саме при ній господарство успішно функціонувало в попередні роки.

До складу робочого колективу підприємства у 2018 році входить 44 співробітників. Колектив підприємства високо цінить традиції та працює задля укріплення державності та збереження високого рейтингу Харківщини та України у галузі насінництва та готової сільськогосподарської продукції.

Структура управління ДП «ДГ «Елітне» ІР НААН» України наведена на рис. 2.1.





НААН» України

Підприємство намагається активно сприяти ефективному розвитку інституту рослинництва а також інших наукових установ, що займаються організацією та проведенням наукових досліджень в галузі рослинництва, щоб створювати оптимальні умови для виробництва репродуктивного та елітного насіння культур сільського господарства.

Першим етапом дослідження є оцінка ринкових позицій підприємства за допомоги SWOT-аналізу.

Складний SWOT-аналіз підприємства наведено у табл. 2.1.

## Складний SWOT-аналіз підприємства ДП «ДГ «Елітне» ІР НААН»

	<p><b>СИЛЬНІ СТОРОНИ:</b>          Наявність кваліфікованого персоналу;          Ефективна взаємодія між відділами підприємства;          Значний рівень виробничих потужностей;          Вирощування сільськогосподарських культур елітного рівня;          Наявність партнерів у більшості регіонів України;          Здатність функціонувати без кредитних коштів;          Репутація одного з найкращих представників галузі;          Використання передових технологій у рослинництві;</p>	<p><b>СЛАБКІ СТОРОНИ:</b>          Високий рівень залежності від кліматичних умов;          Зростання витрат на сировину;          Високий рівень зносу основних засобів;          Висока залежність від політичної ситуації в країні;          Високий рівень матеріальних витрат.</p>
<p><b>МОЖЛИВОСТІ:</b>          Галузь рослинництва є стратегічним пріоритетом держави;          Інвестиційна привабливість галузі у довгостроковій перспективі;          Попит на багато видів сільськогосподарських культур;          Розширення каналів збуту продукції;          Досвід інших компаній, випускаючих аналогічну продукцію;          Поява нових споживачів на ринку;          Укладання договорів спільної діяльності;          Впровадження інновацій.</p>	<p><b>СИЛЬНІ СТОРОНИ –          МОЖЛИВОСТІ</b>          Залучення додаткових коштів у розробку нових сортів сільськогосподарських культур;          Залучення додаткових кваліфікованих кадрів за рахунок створення спільних підприємств;          Розширення ринків збуту за рахунок нових каналів реалізації продукції;          Залучення партнерів.</p>	<p><b>СЛАБКІ СТОРОНИ -          МОЖЛИВОСТІ</b>          Підвищення ефективності діяльності підприємства за рахунок власних та залучення додаткових джерел фінансування</p>
<p><b>ЗАГРОЗИ:</b>          1. Політична нестабільність в державі;          2. Падіння рівня купівельної спроможності населення;          3. Високий рівень конкуренції в галузі          4. Неприятливі погодні умови та стихійні лиха.</p>	<p><b>СИЛЬНІ СТОРОНИ-          ЗАГРОЗИ</b>          Фокусування на вирощуванні елітних сортів пшениці та інших культур з метою отримання конкурентних переваг</p>	<p><b>СЛАБКІ СТОРОНИ-          ЗАГРОЗИ</b>          Підвищення ефективності діяльності підприємства з метою упередження проблем від несприятливих умов.</p>

Проведення складного SWOT-аналізу виявило перспективні шляхи подальшого розвитку підприємства. Була запропонована низка заходів,

зазначених вище, головною метою яких є збереження лідерських позицій підприємства та оновлення основних засобів, що у свою чергу дозволить підприємству отримати додаткові конкурентні переваги у кризовий період.

При проведенні аналізу зовнішнього середовища автор роботи використовує PESTLE-аналіз наведено у дод. Б. Дійсно, теперішня нестабільна політична ситуація в Україні не тільки не може гарантувати стабільний економічний розвиток підприємств зокрема та держави взагалі, а і змушує більшість підприємств переходити від стратегій зростання до стратегій стабілізації та виживання, про те статус стратегічного пріоритету дає надію аграрним підприємствам на стабільне фінансування.

Варто зазначити, що динамічність законодавства створює великі складності для підприємств у процесі адаптації до них. Через це з'являється певна невизначеність у прийнятті рішень, через що гальмується процес реалізації та може зменшуватися кількість оборотних коштів.

Екологічний стан України перебуває на грані критичного, екологічна ситуація погіршується з кожним роком, кожним десятиріччям, тому необхідно приділяти увагу питанням стабілізації та покращення екологічного становища країни. Для аграрних підприємств дане питання актуальне в тому плані, що вирощування певних культур великим чином виснажує землю, що зумовлює необхідність у наданні їй відпочинку, що в цілому, ігнорується в Україні.

Як видно з додатку Б, в цілому зовнішнє середовище здійснює негативний вплив на підприємство, проте завдяки тому, що аграрний сектор отримав одну з провідних ролей у розвитку та реорганізації структури економіки країни, завдяки розвитку аграрних технологій та завдяки зростанню рівня екологічної відповідальності інших підприємств, політичний, технічний та екологічний фактори були оцінені такими, що здійснюють мінімально позитивний вплив на підприємство, абстрагуючись від загальнонаціональної ситуації.

## Аналіз впливу факторів непрямого впливу зовнішнього середовища

№	Назва факторів	Зміст факторів
1	Економічні	Нестабільність гривні; Економічна криза; Високі кредитні ставки Високі темпи інфляції
2	Політичні	Політична криза; Збройний конфлікт на Сході України; Нестабільність правової системи; Система податкових пільг та заохочень: подавляюча більшість податкових стимулів та заохочень не реалізовується до кінця. Непослідовність держави в реформуванні галузі;
3	Технологічні	Зношення основних виробничих фондів у галузі; Відставання у рівні технологічного розвитку від провідних країн;
4	Географічні	Переважно сприятливі кліматичні умови; Транспортні шляхи потребують капітального ремонту;
5	Соціально-культурні	Зміна соціальних настанов до культурних цінностей: сільське господарство знову стає популярним Соціальні групи відносяться до підприємства сприятливо;
6	Міжнародні	Значна роль України у виробництві пшениці

Український аграрний сектор протягом останніх 20 років пережив значні структурні зміни та зрушення. Непродумані аграрні реформи та невважена економічна політика держави відносно сільського господарства призвели до стагнації галузі. Під лозунгами пошуку ефективного власника було повністю зруйновано існуючу виробничу базу та систему матеріально-технічного забезпечення, підірвано соціально-економічну базу села. Виробництво значних обсягів сільськогосподарської продукції, зокрема тваринницької, перемістилося в селянські домогосподарства, що не сприяє підвищенню її якості та конкурентоспроможності, застосуванню нових технологій та покращенню ресурсозабезпеченості тощо. В цілому, вплив факторів зовнішнього середовища непрямого впливає створює більше проблем, ніж переваг, але потенціал сільськогосподарських підприємств є великим, тому можна розраховувати на позитивні зміни у майбутньому. Скорочення сільськогосподарського виробництва і падіння життєвого рівня призводить до того, що значна частина працездатного

населення витісняється з сільськогосподарських підприємств, посилюються безробіття і міграційні процеси. За межею бідності перебувають 19,7% сільських домогосподарств, частка селян із доходами, нижчими середнього рівня, досягла 58,8%. Все це призводить до суттєвого погіршення демографічної ситуації на селі.

## 2.2. Аналіз фінансово-економічного стану підприємства ДП «ДГ «Елітне» ІР НААН»

Успішність діяльності сільськогосподарського підприємства ДП «ДГ «Елітне» ІР НААН багато в чому залежить від площі земель, задіяних у виробництві, тому у табл. 2.3 представлено аналіз динаміки використання земельних площ у вирощуванні зернових культур:

Таблиця 2.3  
Динаміки розмірів посівної площі, задіяної у виробництві продукції ДП «ДГ «Елітне» ІР НААН» у 2016-2018 рр.

Показник, га	2016 р.	2017 р.	2018 р.	Відхилення			
				абс. 17/16	абс. 18/17	відн. 17/16	відн. 18/17
Пшениця озима	441	412	385	-29	-27	-6,58	-6,55
Пшениця яра	86	32	38	-54	6	-62,79	18,75
Гречка	26	3	4	-23	1	-88,46	33,33
Ячмінь ярий	173	71	42	-102	-29	-58,96	-40,85
Просо	12	5	3	-7	-2	-58,33	-40,00
Горох	196	180	240	-16	60	-8,16	33,33
Кукурудза	169	20	40	-149	20	-88,17	100,00
Соняшник	152	141	318	-11	177	-7,24	125,53
Соя	38	113	94	75	-19	197,37	-16,81
Усього	1293	977	1164	-316	187	-24,44	19,14
Усього у користуванні	1819	1819	1819	-	-	-	-
Відсоток земель, що використовується для вирощування продукції, %	71,08	53,71	63,99	-17,37	10,28	-	-

З табл. 2.3 видно, що у порівнянні з 2016 роком найшвидшими темпами зростає площа, призначена для вирощування соняшнику (у 2,25 рази) та кукурудзи (+100 %).

Також варто зазначити, що за період з 2017 до 2018 року, обсяг земель, що використовуються для вирощування готової сільськогосподарської продукції збільшився на 19,14%, а питома вага від усієї площі земель, що надана підприємству у користування збільшилась на 10,28%.

Аналіз структури земельної площі за видами продукції, що на ній вирощується, представлено даними у табл. 2.4:

Таблиця 2.4

Аналіз структури посівної площі за видами продукції, що вирощується на ДП «ДГ «Елітне» ІР НААН» у 2016-2018 рр.

Показник, га	2016 р.	Структура, %	2017 р.	Структура, %	2018 р.	Структура, %	Відхилення структури, %	
							2017/2016	2018/2017
Пшениця озима	441	34,11	412	42,17	385	33,08	8,06	-9,09
Пшениця яра	86	6,65	32	3,28	38	3,26	-3,38	-0,01
Гречка	26	2,01	3	0,31	4	0,34	-1,70	0,04
Ячмінь ярий	173	13,38	71	7,27	42	3,61	-6,11	-3,66
Просо	12	0,93	5	0,51	3	0,26	-0,42	-0,25
Горох	196	15,16	180	18,42	240	20,62	3,27	2,19
Кукурудза	169	13,07	20	2,05	40	3,44	-11,02	1,39
Соняшник	152	11,76	141	14,43	318	27,32	2,68	12,89
Соя	38	2,94	113	11,57	94	8,08	8,63	-3,49
Усього	1293	100	977	100	1164	100	-	-

Графічно структура земельної площі, призначеної для вирощування готової продукції підприємства ДП «ДГ «Елітне» ІР НААН» у 2018 році наведена на рис. 2.2.

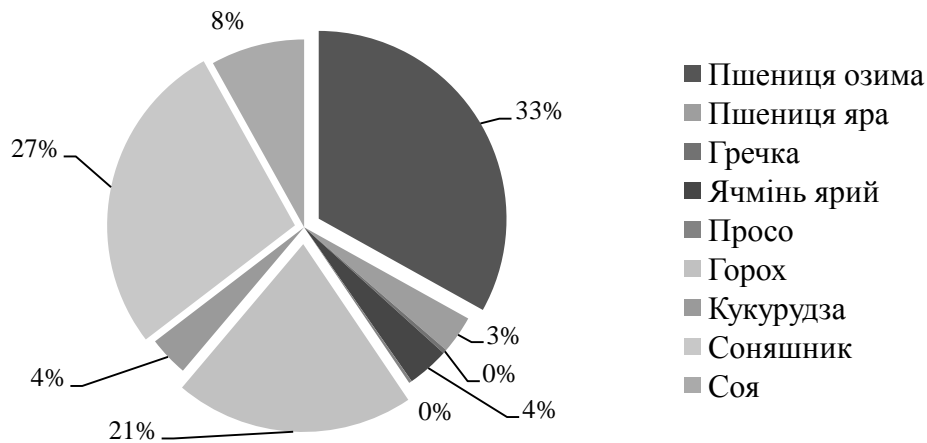


Рис. 2.2. Структура земельної площі, призначеної для вирощування готової продукції підприємства ДП «ДГ «Елітне» ІР НААН» у 2018 році

З табл. 2.3 видно, що основним продуктом для посіву є пшениця озима, що займає 33,08 % від усієї земельної площі, що використовується для виробництва готової продукції, другим за значущістю у 2018 році є соняшник, для якого призначено 27,32 % земель, 40% призначені для 7 інших культур. Також варто зазначити, що на підприємстві поступово скорочується розмір посівних площ для ярового ячміння (-3,66 % від загального обсягу порівняно з 2016 роком). Аналіз динаміки обсягів виробництва сільськогосподарської продукції представлений у табл. 2.5:

Таблиця 2.5

Обсяг виробництва продукції у натуральному обсязі на ДП «ДГ «Елітне» ІР НААН у 2016-2018 рр., ц

Показник, ц	2016 р.	2017 р.	2018 р.	Відхилення 2018 (+,_) від			
				2016	2017	відн. 17/16	відн. 18/17
1	2	3	4	5	6	7	8
Пшениця озима	13219	15615	8874	2396	-6741	18,13	-43,17
Пшениця яра	1241	2880	818	1639	-2062	132,07	-71,60

Продовження табл. 2.5

1	2	3	4	5	6	7	8
Гречка	222	808	33	586	-775	263,96	-95,92
Ячмінь ярий	2207	1996	1304	-211	-692	-9,56	-34,67
Просо	86	65	61	-21	-4	-24,42	-6,15
Горох	3403	3165	1920	-238	-1245	-6,99	-39,34
Кукурудза	3490	2978	1375	-512	-1603	-14,67	-53,83
Соняшник	1434	1252	4261	-182	3009	-12,69	240,34
Соя	1761	690	885	-1071	195	-60,82	28,26

Найбільший обсяг врожаю на підприємстві складає пшениця озима, якої у 2018 р. зібрали 8874 ц. За 2 роки найбільше зростання продемонструвала соняшник та соя обсяги виробництва яких значно збільшились.

Це можна пов'язати з тим, що потужні українські холдинги зараз звертають особливу увагу на вирощування пшениці, сої та соняшника, що посилює конкуренцію на даних ринках.

Аналіз динаміки урожайності за 2016-2018 р. Який наведено у табл. 2.6 демонструє ефективність використання земельних ресурсів підприємства:

Таблиця 2.6

Урожайність культур у ДП «ДГ «Елітне» ІР НААН у 2016-2018 рр.

Показник, т/га	Роки			Відхилення			
	2016 р.	2017 р.	2018 р.	абс. 17/16	абс. 18/17	відн. 17/16	відн. 18/17
Пшениця озима	4,28	3,97	3,74	-0,31	-0,23	-7,24	-5,79
Пшениця яра	2,52	1,44	2,76	-1,08	1,32	-42,86	91,67
Гречка	1,08	1,13	1,01	0,05	-0,12	4,63	-10,62
Ячмінь ярий	2,59	1,65	2,35	-0,94	0,7	-36,29	42,42
Просо	0,73	0,89	1,15	0,16	0,26	21,92	29,21
Горох	1,46	1,18	2,2	-0,28	1,02	-19,18	86,44
Кукурудза	2,62	1,83	3,12	-0,79	1,29	-30,15	70,49
Соняшник	2,16	1,78	4,3	-0,38	2,52	-17,59	141,57
Соя	1,41	1,37	1,68	-0,04	0,31	-2,84	22,63



Як видно з табл. 2.6, найбільшу урожайність демонструє просо, хоча показник урожайності останні два роки знижувався, проте 43 ц/га є найефективнішим показником на підприємстві. Найбільше зростання ефективності за 2 роки продемонстрували пшениця яра (+ 91,67%), кукурудза (+70,49) та соняшник (+ 141,57%).

Аналіз реалізації продукції дозволяє виявити ключові позиції, які є основним джерелом доходу підприємства та слабкі місця, від яких, можливо, необхідно відмовитись заради ефективного функціонування підприємства в цілому. Результати даного дослідження представлені у табл. 2.7:

Таблиця 2.7

Аналіз доходу від реалізації продукції ДП «ДГ «Елітне» ІР НААН» у 2016-2018 рр.

Показник, тис. грн	Роки			Відхилення			
	2016 р.	2017 р.	2018 р.	абс. 17/16	абс. 18/17	відн. 17/16	відн. 18/17
Пшениця озима	4702	5948	5547	1246	-401	26,50	-6,74
Пшениця яра	318	555	554	237	-1	74,53	-0,18
Гречка	335	61	79	-274	18	-81,79	29,51
Ячмінь ярий	764	902	842	138	-60	18,06	-6,65
Просо	117	13	66	-104	53	-88,89	407,69
Горох	2460	3058	1744	598	-1314	24,31	-42,97
Кукурудза	804	912	340	108	-572	13,43	-62,72
Соняшник	1533	2163	4007	630	1844	41,10	85,25
Соя	742	623	665	-119	42	-16,04	6,74
Усього	11775	14235	13844	2460	-391	20,89	-2,75

Як видно з табл. 2.6 дохід на підприємстві зростає щорічно, що свідчить збільшення масштабів діяльності підприємства та, звичайно, враховує інфляційні процеси, що стрімко поживались особливо у 2014 та 2015 рр. У абсолютному виразі найбільшими темпами зростають обсяги реалізації соняшника (1844 тис. грн. у 2018 році відносно 2017). Аналіз структури доходів у вартісному виразі представлено даними табл. 2.8 та на рис. 2.3:

Таблиця 2.8

Аналіз структури товарної продукції у ДП «ДГ «Елітне» ІР НААН» у

2016-2018 рр

Показник, тис. грн	Дохід у вартісному виразі			Структура, %			Відхилення структури, %	
	2016 р.	2017 р.	2018 р.	2016 р.	2017 р.	2018 р.	2017/ 2016	2018/ 2017
	Пшениця озима	4702	5948	5547	39,93	41,78	40,07	1,85
Пшениця яра	318	555	554	2,70	3,90	4,00	1,20	0,10
Гречка	335	61	79	2,85	0,43	0,57	-2,42	0,14
Ячмінь ярий	764	902	842	6,49	6,34	6,08	-0,15	-0,25
Просо	117	13	66	0,99	0,09	0,48	-0,90	0,39
Горох	2460	3058	1744	20,89	21,48	12,60	0,59	-8,88
Кукурудза	804	912	340	6,83	6,41	2,46	-0,42	-3,95
Соняшник	1533	2163	4007	13,02	15,19	28,94	2,18	13,75
Соя	742	623	665	6,30	4,38	4,80	-1,92	0,43
Усього	11775	14235	13844	100	100	100	-	-

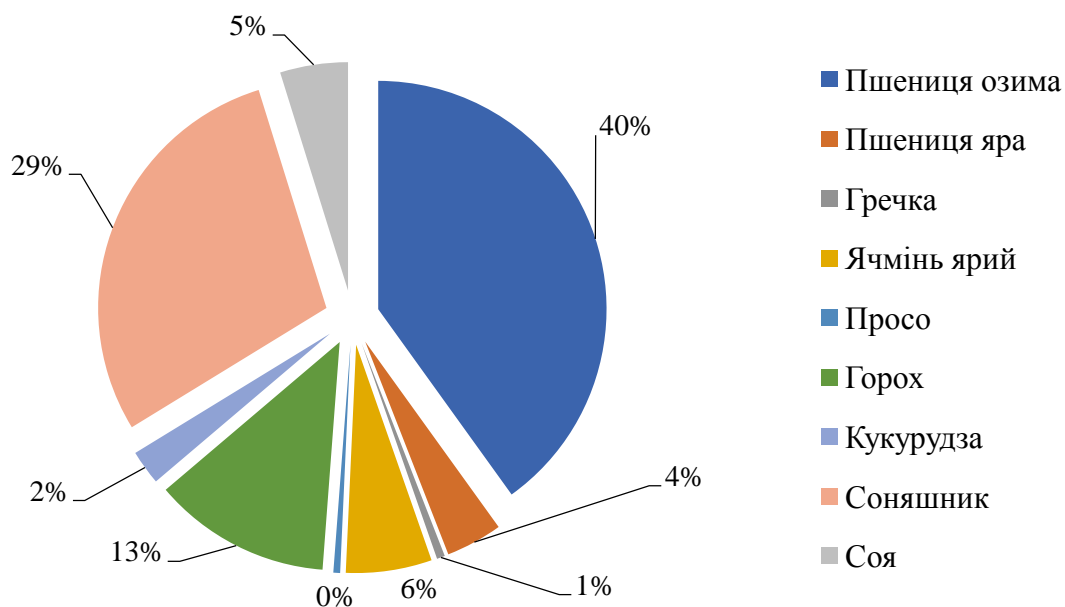


Рис. 2.3. Аналіз структури доходів у вартісному виразі на ДП «ДГ «Елітне» ІР НААН» у 2018 році

Як видно з табл. 2.6 головним джерелом доходу на підприємстві є пшениця озима, що займає 40,07 % від усього обсягу доходів у 2018 році. Значну питому вагу у структурі доходу займає також соняшник: 28,94 %. Персонал є невід'ємною складовою успішного розвитку підприємства, тому необхідно приділити особливу увагу аналізу ефективності його використання. Аналіз використання трудових ресурсів ДП "ДГ "Елітне" ІР НААН" наведено у табл. 2.9.

Таблиця 2.9

Аналіз використання трудових ресурсів ДП «ДГ «Елітне» ІР НААН» у 2016-2018 рр.

Показник	Роки			Відхилення			
	2016 р.	2017 р.	2018 р.	абс. 17/16	абс. 18/17	відн. 17/16	відн. 18/17
Товарна продукція, тис. грн	12215	13461	16449	1246	2988	10,20	22,20
Середньорічна чисельність персоналу підприємства, осіб	47	52	44	5	-8	10,64	-15,38
Продуктивність праці, тис.грн/ чол.	259,89	258,86	373,84	-1,03	114,98	-0,40	44,42

Зростання обсягів товарної продукції та зменшення середньорічної чисельності персоналу зумовили майже подвійне зростання продуктивності праці порівняно з 2016 роком, що свідчить про значне зростання рівня ефективності використання трудових ресурсів на підприємстві.

Наступним етапом аналізу є оцінка стану основних засобів, вона є необхідним аспектом у формуванні оцінки рівня розвитку підприємства, адже саме завдяки даній групі показників можна визначити ступень виснаження основних засобів підприємства.

Оцінка стану основних засобів ДП «ДГ «Елітне» ІР НААН» у наведена у табл. 2.10.

Таблиця 2.10

Оцінка стану основних засобів ДП «ДГ «Елітне» ІР НААН у 2016-2018 рр.

Показник	Роки			Відхилення			
	2016 р.	2017 р.	2018 р.	абс. 17/16	абс. 18/17	відн. 17/16	відн. 18/17
Первісна вартість основних засобів, тис. грн	15389	15974	16122	585	148	3,80	0,93
Залишкова вартість основних засобів, тис. грн	5985	6056	5796	71	-260	1,19	-4,29
Знос, тис.грн	9404	9918	10326	514	408	5,47	4,11
Коефіцієнт зносу	0,61	0,62	0,64	0,01	0,02	1,64	3,23
Коефіцієнт придатності	0,39	0,38	0,36	-0,01	-0,02	-2,56	-5,26

Згідно з табл. 2.10, варто зазначити, що за період дослідження підприємство у 2018 році значно збільшило розмір основних засобів на 148 тис грн. Позитивну для підприємства динаміку демонструють також коефіцієнти зносу та придатності обладнання, які порівняно із 2016 роком змінились на 0,02 кожен. Це підтверджує тенденцію стосовно того, що підприємство почало процес масштабного оновлення власних основних засобів. Але варто зазначити, що в цілому, лише 48% устаткування ще не перенесло своєї вартості на кінцеву продукцію. Аналіз ефективності використання основних засобів ДП "ДГ "Елітне" ІР НААН" наведено у табл. 2.11.

Таблиця 2.11

Аналіз ефективності використання основних засобів ДП «ДГ «Елітне» ІР НААН» у 2016-2018 рр.

Показник	Роки			Відхилення			
	2016 р.	2017 р.	2018 р.	абс. 17/16	абс. 18/17	відн. 17/16	відн. 18/17
1	2	3	4	5	6	7	8
Товарна прд-я, тис. грн	12215	13461	16449	1246	2988	10,20	22,20

1	2	3	4	5	6	7	8
Середньорічна вартість ОВЗ, тис. грн.	6235	6020,50	5926	-214,5	-94,50	-3,44	-1,57
Середньорічна чисельність персоналу підприємства, осіб	47	52	44	5	-8	10,64	-15,38
Фондовіддача, грн./грн	1,959	2,24	2,78	0,28	0,54	14,34	24,11
Фондомісткість, грн./грн	0,51	0,44	0,36	-0,07	-0,08	-13,73	-18,18
Фондоозброєність, тис.грн./осіб	132,66	115,78	134,68	-16,88	18,90	-12,73	16,33

о, що підприємство ефективно використовує основні засоби, які має у своєму розпорядженні. Що підтверджує динаміка останніх двох років.

Зростання обсягів товарної продукції на 22,2 % забезпечило значне збільшення фондовіддачі на 24,44 % та зменшення фондомісткості на 18,18%. Уся зазначена вище інформація дозволяє зробити припущення про те, що у нинішніх умовах господарювання керівництвом підприємства було прийнято рішення про максимально можливу оптимізацію використання основних засобів підприємства. І заходи, вжиті з метою оптимізації виправдали очікування.

Але підприємству необхідно оновлювати власні основні засоби щоб й надалі була можливість їх ефективного використання.

Наступним етапом є аналіз структури витрат за видами продукції.

Аналіз структури витрат за видами продукції необхідний для визначення найбільш витратних позицій, що потребують заходів щодо оптимізації використання ресурсів у них.

У табл. 2.12 представлена динаміки виробничої собівартості за видами продукції:

Таблиця 2.12

Динаміка виробничої собівартості продукції ДП «ДГ «Елітне» ІР НААН»  
у 2016-2018 рр.

Показник, тис.грн	Роки			Відхилення			
	2016 р.	2017 р.	2018 р.	абс. 17/16	абс. 18/17	відн. 17/16	відн. 18/17
Пшениця озима	2844	4567	4873	1723	306	60,58	6,70
Пшениця яра	608	300	265	-308	-35	-50,66	-11,67
Гречка	190	110	35	-80	-75	-42,11	-68
Ячмінь ярий	1172	715	769	-457	54	-38,99	7,55
Просо	94	8	51	-86	43	-91,49	537,50
Горох	1906	1800	1525	-106	-275	-5,56	-15,28
Кукурудза	1396	868	651	-528	-217	-37,82	-25,00
Соняшник	1152	1392	3437	240	2045	20,83	146,91
Соя	1099	235	551	-864	316	-78,62	134,47
Усього	10461	9995	12157	-466	2162	-4,45	21,63

Згідно даних з табл. 2.10 найшвидшими темпами зростають витрати на просо (537,5%), соняшник (146,91%) та соя (134,47%) відносно до 2017 року. Усі зростання витрат можна пояснити тим, що поступово ці культури стають більш пріоритетними для розвитку підприємства за інші сільськогосподарські культури за виключенням пшениці озимої.

Аналіз структури виробничої собівартості продукції підприємства представлено даними табл.2.13.

Таблиця 2.13

Аналіз структури виробничої собівартості продукції  
ДП «ДГ «Елітне» ІР НААН» у 2016-2018 рр.

Показник, тис. грн	Роки			Структура, %			Відхилення структури,%	
	2016 р.	2017 р.	2018 р.	2016 р.	2017 р.	2018 р.	2017/2016	2018/2017
1	2	3	4	5	6	7	8	9
Пшениця озима	2844	4567	4873	27,19	45,69	40,08	18,51	-5,61
Пшениця яра	608	300	265	5,81	3,00	2,18	-2,81	-0,82
Гречка	190	110	35	1,82	1,10	0,29	-0,72	-0,81

1	2	3	4	5	6	7	8	9
Ячмінь ярий	1172	715	769	11,20	7,15	6,33	-4,05	-0,83
Просо	94	8	51	0,90	0,08	0,42	-0,82	0,34
Горох	1906	1800	1525	18,22	18,01	12,54	-0,21	-5,46
Кукурудза	1396	868	651	13,34	8,68	5,35	-4,66	-3,33
Соняшник	1152	1392	3437	11,01	13,93	28,27	2,91	14,34
Соя	1099	235	551	10,51	2,35	4,53	-8,15	2,18
Усього	10461	9995	12157	100	100	100	-	-

Графічне зображення структури витрат собівартості продукції ДП «ДГ «Елітне» ІР НААН» у 2018 році наведено на рис. 2.5.

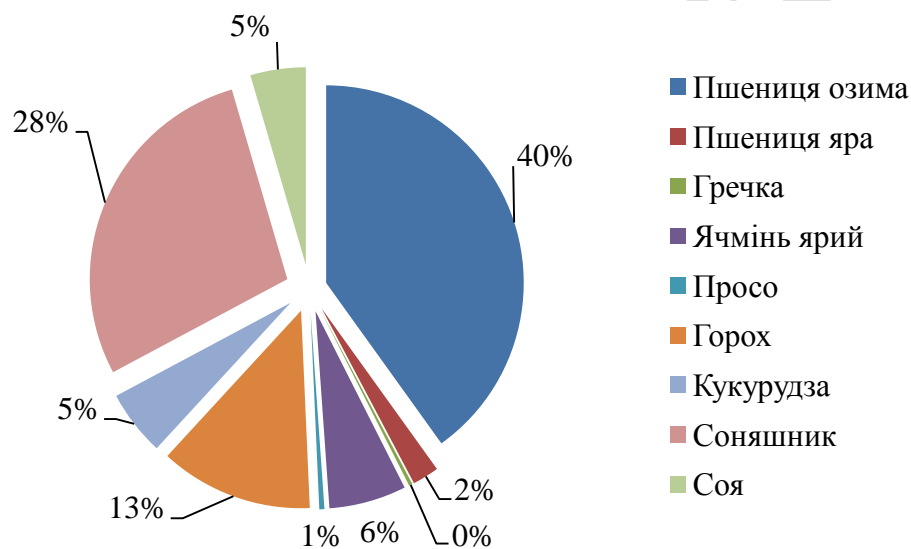


Рис. 2.5. Структура витрат собівартості продукції ДП «ДГ «Елітне» ІР НААН» у 2018 році

Як видно з табл. 2.11 та рис. 2.5, найбільшу питому вагу витрат має пшениця озима, що займає 40,08 % від собівартості усієї продукції підприємства, проте пам'ятаючи, що даний вид продукції є джерелом майже 40% доходів підприємства, можна зробити висновок, що дані витрати є доцільними. Також, значну питому вагу має горох та соняшник ( 13% та 28% відповідно).

Аналіз витрат за економічними елементами є універсальним для всіх галузей промисловості. Завдяки даному аналізу можна побачити розмір окремих

груп витрат. Даний аналіз не враховує місце уникнення витрат, про те дозволяє визначити яким є виробництво: матеріалоемним, трудоємним або фондоємним.

Аналіз витрат за економічними елементами підприємства представлено у табл.2.14:

Таблиця 2.14

Аналіз витрат за економічними елементами ДП «ДГ «Елітне» ІР НААН у 2016-2018 рр.

Показник	Роки			Відхилення			
	2016 р.	2017 р.	2018 р.	абс. 17/16	абс. 18/17	відн. 17/16	відн. 18/17
Матеріальні затрати, тис. грн	10 077	10715	12359	638	1 644	6,33	15,34
Витрати на оплату праці, тис грн	2 163	3472	3656	1 309	184	60,52	5,30
Відрахування на соціальні заходи тис.грн	334	756	809	422	53	126,35	7,01
Амортизація, тис.грн	687	516	411	-171	-105	-24,89	-20,35
Інші операційні витрати, тис. грн	76	1504	2103	1 428	599	1878,95	39,83
Усього	13 337	16961	19338	3 624	2 377	27,17	14,01

Згідно даних табл. 2.12 рівень матеріальних витрат збільшився на -15,34%, у 2018 році, на тлі зростання обсягів виробництва продукції, яке було проаналізовано раніше. Але, варто зазначити, що у 2018 році ситуація взагалі різко змінилася. Інші операційні витрати збільшились майже на 39,83%.

Темп зростання фонду оплати праці, звичайно, поступається темпам інфляції, але компенсує співробітникам певну її частину. Також варто зазначити, що на підприємстві збережено співвідношення темпів зростання оплати праці та продуктивності праці. Як і належить, темп зростання ПТ випереджає темп зростання ЗП.

Аналіз структури витрат за економічними елементами представлено даними у табл. 2.13 та на рис. 2.5:

Таблиця 2.15

Аналіз структури витрат за економічними елементами ДП «ДГ«Елітне» ІР НААН» у 2016-2018 рр.



Показник	Грошовий обсяг			Структура, %			Відхилення структури	
	2016 р.	2017 р.	2018 р.	2016 р.	2017 р.	2018 р.	17/16	18/17
Матеріальні затрати	10 077	10715	12359	75,56	63,17	63,91	-12,39	0,74
Витрати на оплату праці	2 163	3472	3656	16,22	20,47	18,91	4,25	-1,56
Відрахування на соціальні заходи	334	756	809	2,5	4,46	4,18	1,96	-0,27
Амортизація	687	516	411	5,15	3,04	2,13	-2,11	-0,92
Інші операційні витрати	76	1504	2103	0,57	8,87	10,87	8,30	2,01
Усього	13 337	16961	19338	100	100	100	-	-

Графічно структура витрат за економічними елементами ДП «ДГ «Елітне» ІР НААН у 2018 році наведена на рис. 2.6.

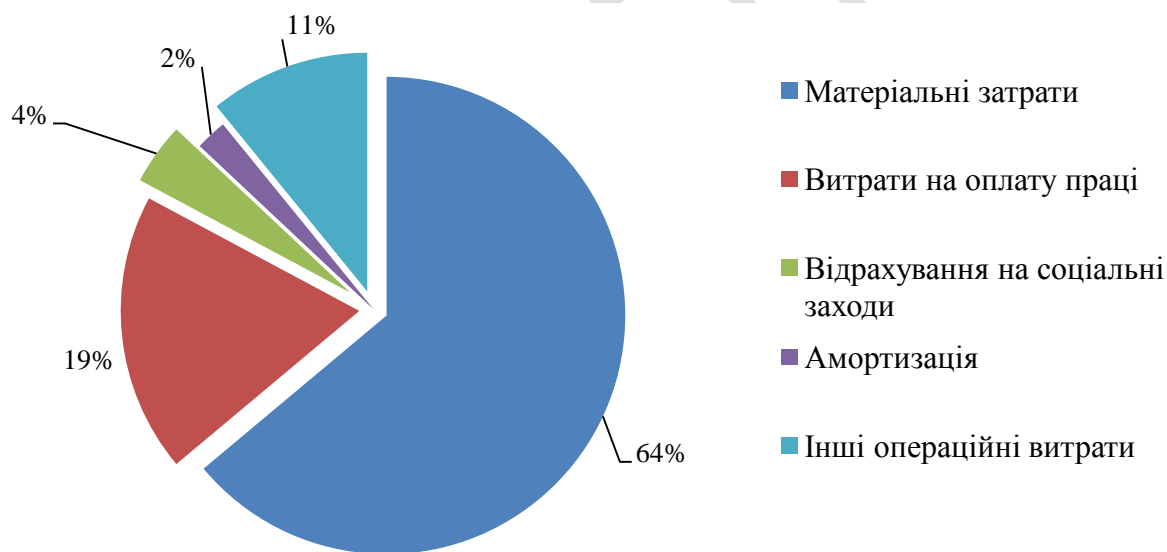


Рис. 2.6. структура витрат за економічними елементами ДП «ДГ «Елітне» ІР НААН» у 2018 році

Згідно даних табл. 2.15 основною статтею витрат за економічними елементами є матеріальні затрати, що складають 63,9 % від усього обсягу. Це зумовлює необхідність підприємству продовжувати реалізовувати заходи з питань оптимізації використання матеріальних ресурсів, особливо у питання використання пального. Наступним етапом аналізу є аналіз звіту про фінансові

результати. Перевищення валових доходів над валовими витратами становить прибуток, зворотне явище характеризує збиток. Отже, фінансовими результатами діяльності суб'єктів підприємництва є прибуток або збиток. Діяльність підприємств у сфері фінансових результатів спрямована на забезпечення отримання прибутку та його оптимальний розподіл і використання, а за наявності збитків - на встановлення їх причин та джерел покриття.

Таблиця 2.16

Аналіз звіту про фінансові результати ДП «ДГ «Елітне» ІР НААН» у 2016-2018 рр.

Показник, тис. грн.	Роки			Відхилення			
	2016 р.	2017 р.	2018 р.	абс. 17/16	абс. 18/17	відн. 17/16	відн. 18/17
Чистий дохід від реалізації продукції (товарів, робіт, послуг)	11775	14175	15020	2400	845	20,38	5,96
Собівартість реалізованої продукції (товарів, робіт, послуг)	7077	9886	12245	2809	2359	39,69	23,86
Валовий прибуток	4698	4289	2775	-409	-1514	-8,71	-35,30
Інші операційні доходи	650	860	2775	210	1915	32,31	222,67
Адміністративні витрати	1023	2044	2572	1021	528	99,80	25,83
Витрати на збут	1021	1247	1151	226	-96	22,14	-7,70
Інші операційні витрати	2950	1504	2103	-1446	599	-49,02	39,83
Фінансовий результат від операційної діяльності	354	354	1977	0	1623	0,00	458,47
Дохід від участі в капіталі	9	11	0	2	-11	22,22	-100
Фінансові витрати	34	54	82	20	28	58,82	51,85
Інші витрати	266	239	743	-27	504	-10,15	210,88
Фінансовий результат до оподаткування	63	72	107	9	35	14,29	48,61
Чистий фінансовий результат	63	72	107	9	35	14,29	48,61

мства мають чітку динаміку зростання, що є позитивною тенденцією. Така кон'юнктура сприяє подальшому розвитку установи.

Доходи підприємств відіграють значну роль у процесі кругообігу коштів. Доходи формуються в результаті економічних взаємовідносин суб'єктів господарювання.

Рівень доходів підприємства визначається головним чином рівнем цін на насіння, що встановлюється на ринку. Чистий дохід від реалізації продукції у

2018 році збільшився на 5,96%, а рівень інших операційних доходів на 222,67%, що посприяло збільшенню чистого прибутку підприємства на 48,61%.

Для нормальної діяльності підприємства важливо, щоб обмін був еквівалентним.

Відшкодовуючи авансовані у виробництво вкладення, формуючи доходи й грошові фонди, вони створюють економічні умови для нового циклу виробництва та реалізації продукції, удосконалення й розширення власного господарства, збільшення власного капіталу.

Аналіз структури доходів підприємства ДП «ДГ «Елітне» ІР НААН наведено у табл. 2.17.

Таблиця 2.17

Аналіз структури доходів ДП «ДГ «Елітне» ІР НААН» у 2016-2018 рр.  
у тис. грн.

Показник, тис. грн	Роки			Структура, %		
	2016 р.	2017 р.	2018 р.	2016 р.	2017 р.	2018 р.
Чистий дохід (товарів, робіт, послуг)	11775	14175	15020	62,43	94,21	84,41
Інші операційні доходи	7077	860	2775	37,52	5,72	15,59
Дохід від участі в капіталі	9	11	0	0,05	0,07	0,00
Інші доходи	0	0	0	0,00	0,00	0,00
Усього доходів підприємства	18861	15046	17795	100	100	100

Головним джерелом доходів підприємства, що не дивно, варто виділити реалізацію продукції. Вона займає 93,27% від усіх доходів, отриманих у 2016 році.

Під витратами підприємства розуміють фінансову категорію, що характеризує в грошовій та матеріальній формах оцінку господарської діяльності (підготовка, організація й здійснення процесів виробництва та реалізації продукції, товарів), фінансової й соціальної діяльності.

На підприємстві спостерігається зменшення обсягів витрат собівартості реалізованої продукції, при цьому зростають постійні витрати, зокрема, на адміністративні потреби.

Прибуток є основним фінансовим джерелом розвитку підприємства, науково-технічного вдосконалення його матеріальної бази і продукції, всіх форм інвестування. Він слугує джерелом сплати податків.

З урахуванням значення прибутку вся діяльність підприємства спрямована на його зростання. Тобто прибуток, як економічна категорія відбиває дохід, який створений в процесі матеріального виробництва в процесі підприємницької діяльності.

Наступним етапом є аналіз рентабельності підприємства ДП «ДГ «Елітне» ІР НААН. Рентабельність є одним із головних вартісних показників ефективності виробництва, який характеризує рівень віддачі активів і ступінь використання капіталу у процесі виробництва.

Рентабельність безпосередньо пов'язана з отриманням прибутку. Однак її не можна ототожнювати з абсолютною сумою отриманого прибутку. Рентабельність - це відносний показник, тобто рівень прибутковості, що вимірюється у відсотках.

Аналіз рентабельності підприємства ДП «ДГ «Елітне» ІР НААН наведено у табл. 2.18.

Таблиця 2.18

Аналіз рентабельності підприємства ДП «ДГ «Елітне» ІР НААН»

Показник	Роки			Відхилення			
	2016 р.	2017 р.	2018 р.	абс 17/16	абс 18/17	відн 17/16	відн 18/17
Рентабельність активів,%	0,2	0,3	0,41	0,1	0,11	50,00	36,67
Рентабельність власного капіталу,%	0,35	0,4	0,59	0,05	0,19	14,29	47,50
Рентабельність основних засобів та запасів,%	0,43	0,46	0,63	0,03	0,17	6,98	36,96
Рентабельність операційної діяльності,%	0,62	0,63	0,74	0,01	0,11	1,61	17,46

Згідно з аналізу рентабельності підприємства ДП «ДГ «Елітне» ІР НААН в цілому спостерігається позитивна динаміка. З кожним роком темп росту прибутку перевищує темп росту витрат підприємства. Всі показники рентабельності підприємства знаходяться у діапазоні  $>0$ , отже підприємство ДП «ДГ «Елітне» ІР НААН у поточному році працює у прибуток.

2.3. Аналіз існуючого стану виробництва продукції рослинництва на підприємстві ДП «ДГ «Елітне» ІР НААН

Основним продуктом підприємства є пшениця озима, тому у даному параграфі буде представлено опис одного з провідних сортів пшениці озимої (табл 2.19), опис технології виробництва, структуру витрат на виробництво та технологічна карта виробництва пшениці озимої. Дані сорти можна вирощувати навіть при пізньому сівбі. Крім того, їх можна сіяти після небажаних попередників для злакових. В Україні користуються популярність морозостійкі сорти «Харківська 96» і «Харківська 105». Їх врожайність в середньому досягає 5 т/га.

## Характеристика пшениці озимої підприємства ДП «ДГ «Елітне» ІР НААН»

№	Назва характеристики	Зміст характеристики
1	Загальна інформація	Пшениця озима м'яка досконала. Реєстратор сорту - ІР ім. В. Я. Юр'єва НААН. У Реєстр сортів рослин України внесений у 2009 році. Рекомендована зона вирощування: Лісостепова. Різновидність: <i>lutescens</i> .
2	Апробаційні ознаки	Колос сорту Досконала має пірамідальну форму, середню довжину і щільності (20 – 21 членика на 10 сантиметрів стрижня). Квіткова луска має остюкові зазублини (від 2 міліметрів у нижній до 20 – 25 у верхній частині колосу). Зерно овальної форми, червоного кольору з опушеним широким чубком. Маса 1000 зерен складає 46,0 грам.
3	Біологічні особливості	Середньорослий, середньостиглий сорт. Середньої товщина стебла, 108 сантиметрів заввишки, стійке та міцне до вилягання. Лист не опушений. У період кушіння на листках спостерігається слабкий восковий наліт. Толерантний до сажкових хвороб, септоріозу, борошнистої роси та бурої іржі. Висока зимостійкість. Сорт Досконала має 8 балів при штучному проморожуванні.
4	Господарські ознаки	Сильна пшениця за якістю зерна. Вміст клейковини 27 – 28 %, білків 13 – 14 %. Об'єм хліба зі 100 грам борошна - 690 мл. Сила борошна – 336 о.а.
5	Урожайність	потенційна - 10,0 т/га; білоцерківська ДСС - 9,11 т/га; конкурсне сортовипробування інституту у 2008 році - 9,33 т/га; зона Лісостепу (середня врожайність) у 2008 році - 7,31 т/га; Інститут сільського господарства Північного Сходу НААН у 2012 році - 9,40 т/га.
6	Особливості сорту	Дуже високозимостійкий сорт. Є одним з найкращих за зимостійкістю в Україні. Рекомендовано висівати при пізніх вимушених строках сівби та після гірших попередників.

Як видно з табл. 2.16, даний сорт пшениці має дуже високий рівень потенційної врожайності, що робить його одним з пріоритетних напрямів для виробництва. При цьому, даний сорт має дуже високий рівень зимостійкості, що робить його менш вразливим до коливання кліматичних умов Харківської області. Найбільш трудоемким, складним та тривалим етапом виробництва озимої пшениці є її обробка. Спираючись на технологічну карту, можна сформулювати узагальнений алгоритм обробки пшениці, що представлений у табл. 2.20:

№	Назва етапу	Зміст етапу
1	Вибір місця для посіву	Вибір місця для посіву озимої пшениці пов'язаний з особливими умовами її вирощування. Саме від того, хто був попередником на ґрунті для посіву залежить врожайність пшениці, час появи сходів і швидкість їх розвитку, якість товарного продукту по цілісності, повноті класів, розміром і складом поживних речовин.
2	Обробка ґрунту	Обробка ґрунту перед посівом озимої пшениці на чистому пару передбачає наступні етапи: 1)лушення стерні; 2). оранка ґрунту восени або навесні; 3). літня культивація - 4-5 разів; Для цього в весняний період проводять боронування і вирівнювання поля, у міру зростання бур'яну пошарово культивують: 1-й раз - на 9 см; 2-й раз - на 7 см; 3-й раз - на 5 см; далі - на 4 см.. У разі тотального ураження поля бур'янами допускається осередкове застосування гербіцидів.
3	Використання добрив	Норми витрат добрив на 1 ц зерна наступні: Азот - 4 кг, Фосфор - 1,3 кг, Калій - 2,3 кг. Середні розрахункові дози добрив на 50 центнерів пшениці з 1 гектара наступні: Азот - 120-150; Фосфор - 120-140; Калій - 80-100.
4	Підготовка насіння до посіву	Кращий посівний матеріал - це дозрілі торішні зерна пшениці з 92% схожості і енергією проростання. Щоб забезпечити ефективне дозрівання зерен можна використовувати 2 методи обігріву: 1). сонячний (протягом тижня просушувати на сонці, шар зерна - 5 см); 2). тепловий (з використанням зерносушарки - 15-20 год. При t = 20-25 градусів). Стадії передпосівної підготовки зерен включають наступні етапи: 1). сортування; 2). обігрів; 3). інкрустація в складі: води 10-15 л на тонну зерна; протруйників (захист від гнилі, цвілі, голівки і ін.); плівкоутворювача; мікроелементів; стимуляторів зростання;
5	Посів	Кращий період для посіву - це кінець літа з стійким температурним режимом в +15 градусів .При посіві на рівнині напрямок сівби має бути північно-південний. При посіві на схилі - поперечне схилу. Середня норма сівби: 3-5 млн. шт. зерен на 1 гектар. Глибина сівби - 4 см (при низькій вологості - до 7 см).
6	Догляд за посівом	Догляд за посівом включає наступні кроки: 1). післяпосівне коткування (не можна робити в період дощів і на глинистому ґрунті); 2). ранне весняне боронування (для розпушування і знищення бур'яну); 3). захист посівів. Взимку слід забезпечувати сніговий покрив на рівні 20-25 см. Зробити це можна, використовуючи рослинні огорожі.
7	Збір врожаю	Врожай збирають методом прямого комбайнування (суцільний збір протягом 10 днів).
8	Транспортування і доробка зерна на токах	На токах зерно проходить очистку і сушку. Там розподіляють зібране зерно за товарними партіями: Вищий сорт (сильна); 1 клас (сильна); 2 клас (сильна); 3 клас (цінна); 4 клас (слабка); 5 клас (слабка). Зберігання пшениці повинно бути окремо по товарним партіям при 14 % -й вологості.

В цілому, виробництво зерна взагалі та пшениці озимої зокрема традиційно належить до стратегічних галузей розвитку не тільки сільського господарства, а й усього соціально-економічного комплексу країни. Зернове господарство

відноситься до основних пріоритетів розвитку продовольчого сектора економіки країни, і є важливим джерелом прибутковості сільськогосподарських підприємницьких структур, тому дуже важливим є його якісне вирощування та зберігання, яке можна побачити на ДП "ДГ "Елітне" ІР НААН". Головними ринками збуту для підприємства є ринок пшениці озимої та інших профільних для підприємства культур. Дана інформація була представлена у загальнонаціональних масштабах, а як свідчить інформація, представлена на рис. 2.7, найбільша кількість контрагентів підприємства розташована у Харківській області, тому необхідно зосередити особливу увагу на даному територіальному ринку.

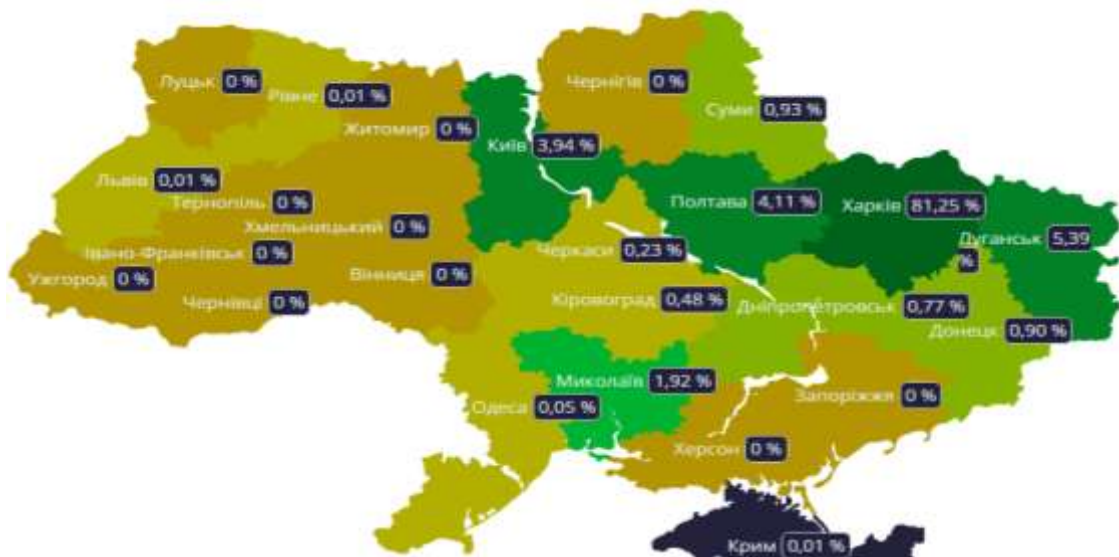


Рис. 2.7. Контрагенти підприємства ДП «ДГ «Елітне» ІР НААН»

Інформація стосовно обсягів виробництва пшениці в межах Харківської області представлена у табл. 2.17, яку можна трактувати як ємність ринку у натуральному обсязі, якщо за передумови обсяг виробництва прирівняти до обсягу пропозиції на ринку.

Таблиця 2.21

Обсяг виробництва пшениці у Харківській області у 2013 – 2018 рр.

Рік	2013	2014	2015	2016	2017	2018



Обсяг виробництва, тис. т	2026,8	2003,4	2198,6	2156	2230	2804
---------------------------	--------	--------	--------	------	------	------

Отже, як видно з табл. 2.21, в останні роки динаміка виробництва почала збільшуватись. Інформацію про обсяги виробництва пшениці на підприємстві представлено даними табл. 2.22 та на рис. 2.8.

Таблиця 2.22

Обсяг виробництва пшениці на ДП «ДГ «Елітне» ІР НААН» у 2007-2018 рр.

Рік	2007	2008	2009	2010	2011	2012
Обсяг виробництва, ц	14621	24728	19796,7	5250	13514	12126
Рік	2013	2014	2015	2016	2017	2018
Обсяг виробництва, ц	17763	17206	18748	17821	17031	12689

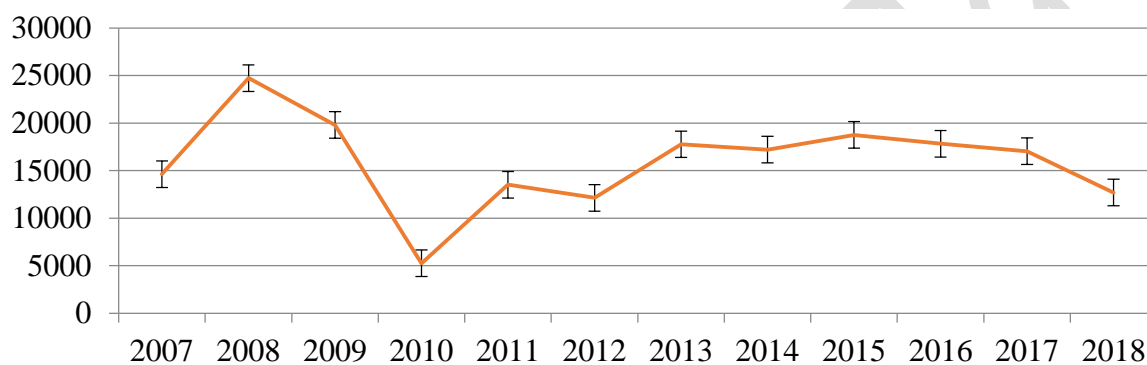


Рис. 2.8 Обсяг виробництва пшениці на ДП «ДГ «Елітне» ІР НААН за період 2007-2018 рр.

Як видно з табл. 2.22, динаміка обсягів виробництва за останні 5 років поступово набирає обертів, що може дозволити підприємству ефективно розвиватись за рахунок реалізації заходів щодо підвищення ефективності його діяльності.

## ВИСНОВКИ ДО РОЗДІЛУ 2

Базою дослідження є Державне підприємство «Дослідне господарство «Елітне» Інституту рослинництва ім. В.Я. Юр'єва Національної академії аграрних наук України». Кожного року завдяки ефективній та плідній співпраці з представниками Інституту рослинництва ім. В.Я. Юр'єва НААН на підприємстві створюються нові якісні сорти пшениці, соняшнику та інших сільськогосподарських культур з надзвичайно високим генетичним потенціалом.

Підприємство має в користуванні 1545 га ріллі, що складає 85 % від усієї території, призначеної для сільськогосподарської діяльності. В господарстві існує лінійно-функціональна система управління, при якій лінійне управління поєднується з консультаційним обслуговуванням з боку відповідних функціональних служб.

Основним продуктом для посіву є пшениця озима, що займає 33,08 % від усієї земельної площі, що використовується для виробництва готової продукції, другим за значущістю у 2018 році є соняшник, для якого призначено 27,32 % земель, 40% призначені для 7 інших культур. Також варто зазначити, що на підприємстві поступово скорочується розмір посівних площ для ярового ячміння (-3,66 % від загального обсягу порівняно з 2016 роком).

Також, узагальнюючи, варто додати, що серед основних проблем, які торкнулися вітчизняного сільського господарства виділяють такі: 1) підвищення рівня витрат; 2) старіння сільськогосподарських кадрів; 3) низький рівень збуту; 4) виснаженість чорноземів; 5) відсутність інвестицій. Кожна з цих проблем потребує негайного втручання з боку держави та сприяння вирішенню з боку підприємств.

Для реалізації сильних сторін та мінімізації слабких було запропоновано наступні заходи: 1) впровадження нових технологій для зменшення витрат на продукцію основного виробництва; 2) інтенсифікація сільськогосподарського виробництва якісного насіння та інших продуктів на інноваційній основі; 3) удосконалення стимулювання працівників за поліпшення фінансових результатів.

Чистий дохід від реалізації продукції у 2018 році збільшився на 5,96%, а рівень інших операційних доходів на 222,67%, що посприяло збільшенню чистого прибутку підприємства на 48,61%. Підприємство ефективно використовує основні засоби, які має у своєму розпорядженні. Що підтверджує динаміка останніх двох років. Зростання обсягів товарної продукції на 22,2 % забезпечило значне збільшення фондівдачі на 24,44 % та зменшення фондомісткості на 18,18%.

ДП «ДГ «Елітне» ІР НААН України» повинно намагатися розширювати ринки збуту, збільшувати виробництво, знаходити нових партнерів, дистриб'юторів і клієнтів. Становище підприємства дозволяє їм розвиватись не зважаючи на несприятливе для цього зовнішнє середовище. Показники ефективності використання основних засобів мали позитивну динаміку, що свідчить про те, що на підприємстві почали більш ефективно їх використовувати. Валовий та чистий прибуток на підприємстві щорічно зростають. Це створює передумови для подальшого розвитку та є позитивною тенденцією.

Майже усі показники рентабельності підприємства мають позитивну динаміку. Не зважаючи на вплив інфляційних процесів, економічна ефективність виробництва зерна на підприємстві залишається ефективною, і більше того, має позитивну динаміку. Економічна ефективність виробництва зерна має позитивну динаміку, адже прибутки від його виробництва зростають значно швидшими темпами, ніж витрати. Аналогічну ситуацію можна спостерігати і при виробництві соняшника та сої. Отже, в цілому, ситуація є сприятливою для подальшого розвитку підприємства.

### РОЗДІЛ 3.

## РОЗРОБКА ЗАХОДІВ ЩОДО ПІДВИЩЕННЯ ЕФЕКТИВНОСТІ УПРАВЛІННЯ ВИРОБНИЦТВОМ ПРОДУКЦІЇ РОСЛИННИЦТВА НА ПІДПРИЄМСТВІ ДП «ДГ «ЕЛІТНЕ» ІР НААН УКРАЇНИ»

### 3.1. Обґрунтування соціально-економічних заходів щодо підвищення ефективності управління виробництвом продукції на підприємстві ДП «ДГ «ЕЛІТНЕ» ІР НААН»

Процес прийняття рішень розглядається операційним менеджером як засіб допомоги в досягненні стратегічних та оперативних цілей. На результати наукової діяльності співробітників ДП «ДГ «Елітне» ІР НААН» значний вплив надає рівень вмотивованості співробітників, а також їх задоволеності умовами праці. Для того щоб визначити, наскільки працівник зацікавлений у розвитку наукової діяльності підприємству необхідно регулярно проводити опитування, анкетування, а також інтерв'ювання персоналу. Це дозволить своєчасно виявити існуючі в колективі проблеми мотивації і усунути їх.

По результатам анкетування було визначено основні мотиви, що керують науковими співробітниками під час праці на ДП «ДГ «Елітне» ІР НААН» (рис. 3.1.).

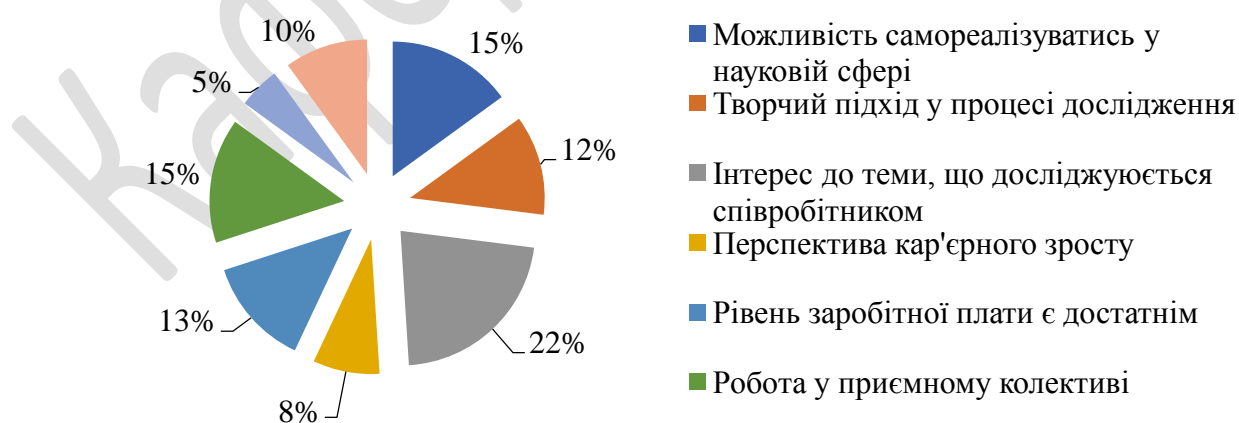


Рис. 3.1. Основні мотиви співробітників за результатами опитування

Так, 15% опитаних виділяють основною причиною роботи можливість самореалізації у сфері наукової діяльності, 12%-можливість використовувати творчий підхід під час досліджень; 22% - наявність інтересу до рослин, що досліджується, 13% опитаних задоволені рівнем заробітної плати; 15% опитуваним подобається колектив організації. Лише 5% опитаних обґрунтували вибір роботи як неспроможністю знайти іншу роботу за відсутності необхідної кваліфікації або досвіду. 10% співробітників мають гостру потребу у постійному заробітку.

Було проаналізовано рівень задоволеності співробітників матеріальним стимулюванням їх діяльності. Так, 57% опитаних стверджують, що обсяг заробітної плати та премій відповідає реальному внеску співробітників у результати діяльності Центру. 23% наукових співробітників вважає, що вони заслуговують на більший відсоток премій відносно посадового окладу., а 20 % вважають, що система матеріального стимулювання на підприємстві ДП «ДГ «Елітне» ІР НААН» є справедливою відносно інших наукових установ у країні, але схеми посадових окладів працівників наукових установ потребують змін у законодавстві України. Що стосується зовнішньої мотивації, то 65% опитаних стверджують, що задоволенні умовами праці та можливістю кар'єрного зростання. Центр мотивує працівників на отримання наукового ступеня, вченого звання, досягнення вищих результатів у процесі розробок, що було визнано 60% співробітників. Показник внутрішньої мотивації наукових співробітників ДП «ДГ «Елітне» ІР НААН» є достатньо високим. Близько 77% відчують інтелектуальну потребу і задоволені представленою їм можливістю реалізувати себе у науковій сфері. Вражає також ступінь довіри наукових співробітників до керівництва. Майже 95% опитаних при виникненні якогось питання або проблеми звертаються за допомогою безпосередньо до керівників відділів.

У підприємстві ДП «ДГ «Елітне» ІР НААН» недостатньо уваги приділяється моральному стимулюванню колективу. 70% наукових співробітників стверджують, що у ДП «ДГ «Елітне» ІР НААН» присутні такі форми стимулювання, як грамоти, подяки, а високі досягнення у процесі

діяльності залишаються непоміченими з боку керівництва та колективу. 67% стверджують, що у ДП «ДГ «Елітне» ІР НААН» не вистачає проведення корпоративних свят. 83% анкетованих задоволені комфортним та сприятливим кліматом у колективі у процесі роботи. 17% анкетованих незадоволені організацією робочого місця. Опитування показало, що у колективі відсутні такі поняття як заздрість та конфліктні ситуації. Основним критерієм успішності наукового працівника вважається рівень його професіоналізму, кваліфікації, внеску у наукову діяльність підприємства.

Щороку в господарстві відпрацьовуються нові технології вирощування сільськогосподарських культур, закладаються досліди на полях, а також розробляються нові підходи до насінницької справи. Аналіз використання трудових ресурсів та фонду оплати праці ДП "ДГ "Елітне" ІР НААН" наведено у табл. 3.1.

Таблиця 3.1

Аналіз використання трудових ресурсів та фонду оплати праці робітників підприємства ДП «ДГ «Елітне» ІР НААН»

Показник	Роки			Відхилення			
	2016 р.	2017 р.	2018 р.	абс. 17/16	абс. 18/17	відн. 17/16	відн. 18/17
Товарна прод, тис. грн	12215	13461	16449	1246	2988	10,20	22,20
Середньорічна чисельність персоналу підприємства, осіб	47	52	44	5	-8	10,64	-15,38
Продуктивність праці, тис.грн/ чол.	259,89	258,86	373,84	-1,03	114,98	-0,40	44,42
Витрати на оплату праці, тис грн	2 163	3472	3656	1 309	184	60,52	5,30
Відрахування на соціальні заходи тис.грн	334	756	809	422	53	126,4	7,01

Зростання обсягів товарної продукції та зменшення середньорічної чисельності персоналу зумовили майже подвійне зростання продуктивності праці порівняно з 2016 роком, що свідчить про значне зростання рівня ефективності використання трудових ресурсів на підприємстві. У 2018 році чисельність персоналу підприємства скоротилась на 8 осіб, а темп зростання фонду оплати

праці у порівнянні с 2016 роком скоротився на 55,22%, для підприємства це не є позитивною динамікою, та спонукає до пошуку шляхів для підвищення рівня зацікавленості працівників у роботі та підвищення рівня заробітної плати за рахунок зростання обсягу виробництва та мінімізації інших операційних витрат пов'язаних з обробкою та збиранням продукції рослинництва.

Головними проблемами на підприємстві ДП «ДГ «Елітне» ІР НААН» є те, що деякі працівники не підвищують свою кваліфікацію щороку та не відвідують різноманітні агро-виставки. Автором запропоновано, що за внесок працівника у роботу пропонується виплачувати премію у розмірі 20% від заробітної плати та оплачувати відвідування щорічних агро-виставок таких як AGROPORT, AGRO-2020, EUROAGRO-2020 та АГРОТЕХСЕРВІС, задля підвищення кваліфікації та ефективності діяльності персоналу підприємства ДП «ДГ «Елітне» ІР НААН». З метою розробки рішення з цього питання було проведено експертне оцінювання, у якому прийняло участь 10 експертів, серед яких прийняли участь головний економіст, керівник відділу кадрів, бухгалтер, 4 старші наукові працівники та 3 наукових працівника. Кожним експертом запропоновано відсоток працівників яким буде виплачуватись премія та компенсуватись витрати на підвищення кваліфікацій за рахунок відвідування виставок, який необхідно надавати науковому керівнику (позначення у табл. 3.1 – (1)), відповідальному виконавцю (2), виконавцю (3), заступникові директора, співробітникам (4), новим штатним одиницям (5), та ін. працівникам (6) пропорційно науковому внеску співробітника.

Результати експертного оцінювання представлено у табл. 3.2.

Так, наприклад, науковому керівнику за понаднормову працю запропоновано виплачувати премію у розмірі 20 % від заробітної плати.

## Результати експертного оцінювання

№ з/п	Внесок працівника у роботу	Номер експерта										Сер.зн.
		1	2	3	4	5	6	7	8	9	10	
1	за умови подальшого використання науково-теоретичного результату роботи	30	40	35	33	25	35	40	37	28	35	33,8
	понаднормову працю, успішне виконання особливо складної роботи	24	25	30	20	20	30	22	28	25	25	24,9
	за наявність публікацій з теми серед наукового колективу	50	50	50	50	50	50	50	50	50	50	50
2	за умови подальшого використання науково-теоретичного результату роботи	25	24	30	15	30	22	28	28	25	22	24,9
	понаднормову працю, успішне виконання особливо складної роботи	15	12	23	24	20	20	22	22	24	20	20,2
	за наявність більш публікацій з теми серед наукового колективу	35	34	45	45	40	35	35	40	45	40	39,4
3	за наявність публікації з обраної теми	18	22	20	25	15	25	25	18	15	20	20,3
	за наявність 2 публікації з обраної теми	32	34	40	30	25	25	30	25	30	40	31,1
	за понаднормову роботу	12	16	12	14	18	18	18	15	12	15	15
4	за умови виконання наукового плану колективом	35	45	35	40	45	35	20	45	40	40	38
	за умови перевиконання плану більш ніж на 5 %	50	50	50	50	50	50	50	50	50	50	50
5	внесення практичних рекомендацій щодо вдосконалення процесу роботи на підприємстві	24	20	25	30	25	25	38	25	30	30	27,2
	за понаднормову роботу	5	5	10	5	10	8	8	15	10	8	8,4
6	за внесення пропозицій щодо удосконалення наукового процесу	10	18	15	12	18	10	15	15	15	20	14,8
	проведення досліджень	22	25	25	20	27	25	30	25	22	25	24,6



Отже, у табл. 3.1 було розраховано середнє значення показників проценту для кожного обраного працівника згідно з його внеском у роботу підприємства ДП «ДГ «Елітне» ІР НААН».

Для оцінки ступеня узгодженості експертів розрахуємо коефіцієнт конкордації. Необхідно проранжувати дані. Так як в матриці є пов'язані ранги (однаковий ранговий номер) в оцінках кожного експерта, зробимо їх переформування.

Переформування рангів проводиться без зміни думки експерта, тобто між ранговими номерами повинні зберегтися відповідні співвідношення (більше, менше або дорівнює).

Також рекомендовано ставити ранг вище 1 і нижче значення рівного кількості параметрів (в даному випадку  $n = 15$ ). Необхідно скористатися формулою коефіцієнта конкордації для випадку, коли є пов'язані ранги (однакові значення рангів в оцінках одного експерта):

$$W = \frac{S}{\frac{1}{12}m^2(n^3 - n) - m \sum T_i} \quad (3.1)$$

, де  $W$  – коефіцієнт конкордації,

$m$  – кількість експертів;

$n$  – кількість факторів;

$T_i$  – число зв'язок (видів повторюваних елементів) в оцінках  $i$ -го експерта.

$$T_i = \frac{1}{12} \sum (t_l^3 - t_l) \quad (3.2)$$

, де  $t_l$  – кількість елементів у  $l$ -й зв'язці для  $i$ -го експерта (кількість повторюваних елементів).

Ранжування оцінок експертів приведено у табл. 3.3.

## Ранжування оцінок експертів

Ф / E	1	2	3	4	5	6	7	8	9	10	Σ	d	d <sup>2</sup>
x1	10	12	10,5	11	8	12	13	11	9	10	106,5	26,5	702,25
x2	7,5	8,5	8,5	5,5	5,5	10	5,5	9,5	7,5	7,5	75,5	-4,5	20,25
x3	14,5	14,5	14,5	15	15	15	14,5	15	15	15	145	65	4225
x4	9	7	8,5	4	11	5	8	9,5	7,5	6	75,5	-4,5	20,25
x5	4	2	5	7	5,5	4	5,5	5	6	4	48	-32	1024
x6	12,5	10,5	13	13	12	12	11	12	13	12	121	41	1681
x7	5	6	4	8	2	7,5	7	4	3,5	4	51	-29	841
x8	11	10,5	12	9,5	8	7,5	9,5	7	11	12	97,5	17,5	306,25
x9	3	3	2	3	3,5	3	3	2	2	2	26,5	-53,5	2862,25
x10	12,5	13	10,5	12	13	12	4	13	12	12	114	34	1156
x11	14,5	14,5	14,5	15	15	15	14,5	15	15	15	145	65	4225
x12	7,5	5	6,5	9,5	8	7,5	12	7	11	9	82,5	2,5	6,25
x13	1	1	1	1	1	1	1	2	1	1	11	-69	4761
x14	2	4	3	2	3,5	2	2	2	3,5	4	28	-52	2704
x15	6	8,5	6,5	5,5	10	7,5	9,5	7	5	7,5	73	-7	49
Σ	120	120	120	120	120	120	120	120	120	120	1200	-	24583,5

У табл. 3.2 також було розраховано показник d (показник, необхідний для розрахунку показника S ( $S = \sum d^2$ ) у формулі 3.1.

$$d = \sum x_{ij} - \frac{\sum \sum x_{ij}}{n} = \sum x_{ij} - 80 \quad (3.3)$$

Розраховано значення показників для формули 3.2:

$$T1 = [(2^3 - 2) + (2^3 - 2) + (2^3 - 2)] / 12 = 1.5$$

$$T2 = [(2^3 - 2) + (2^3 - 2) + (2^3 - 2)] / 12 = 1.5$$

$$T3 = [(2^3 - 2) + (2^3 - 2) + (2^3 - 2) + (2^3 - 2)] / 12 = 2$$

$$T4 = [(2^3 - 2) + (2^3 - 2) + (2^3 - 2)] / 12 = 1.5$$

$$T5 = [(3^3 - 3) + (2^3 - 2) + (2^3 - 2) + (2^3 - 2)] / 12 = 3.5$$

$$T6 = [(3^3 - 3) + (2^3 - 2) + (4^3 - 4)] / 12 = 7.5$$

$$T7 = [(2^3 - 2) + (2^3 - 2) + (2^3 - 2)] / 12 = 1.5$$

$$T8 = [(2^3 - 2) + (2^3 - 2) + (3^3 - 3) + (3^3 - 3)] / 12 = 5$$

$$T9 = [(2^3 - 2) + (2^3 - 2) + (2^3 - 2) + (2^3 - 2)] / 12 = 2$$

$$T10 = [(2^3 - 2) + (2^3 - 2) + (3^3 - 3) + (3^3 - 3)] / 12 = 5$$

$$\sum T_i = 1.5 + 1.5 + 2 + 1.5 + 3.5 + 7.5 + 1.5 + 5 + 2 + 5 = 31$$

Розрахунок коефіцієнту конкордації:

$$W = 24583,5 / (10^2(15^3 - 15) / 12 - 10 * 31) = 0,89$$

$W = 0,89$  свідчить про наявність високого ступеня узгодженості думок експертів. Це означає, що отримані результати мають сенс і можуть використовуватися у дослідженні.

Співробітники ДП «ДГ «Елітне» ІР НААН» матеріально мотивовані на досягнення вищого ступеня якості продукції рослинництва та збільшення інтенсивності наукової діяльності, але, порівняно з іншими видами трудової діяльності, матеріальна мотивація наукових працівників може бути вище.

Керівництво підприємства приділяє величезну увагу кадровому питанню, зокрема: поповненню молодими кадрами, підготовка спеціалістів спільно з вищими навчальними закладами.

Аналіз предметної області дослідження підприємства ДП «ДГ «ЕЛІТНЕ» ІР НААН» дозволив виявити недоліки та переваги мотивації наукових співробітників та запропонувати рекомендації щодо її вдосконалення:

1. Значного вдосконалення потребує система організації науково-дослідницької діяльності. За рахунок відвідування агро-виставок, доступ до публічної інформації наукових установ та новин у сфері вітчизняних та зарубіжних агро-технологій;

2. У центрі недостатньо уваги приділяється питанню інформаційного забезпечення установи. Рекомендовано виділити кошти на підвищення кваліфікації працівників згідно з їх роботи, що значно поліпшить свідомість та комунікації у процесі дослідження, а також забезпечить доступ наукових співробітників до аналізу бази існуючих робіт з обраної теми з метою проведення нового та унікального дослідження з обраної теми;

3. Необхідно розвивати соціальний аспект мотивації співробітників: встановлювати регулярні кава-брейки у час перерви кожного тижня, організувати події, що сприятимуть створенню творчої атмосфери та дозволять

працівникам поділитися своїми науковими ідеями, святкувати такі корпоративні свята, як День науки та день працівника агро-галузі.

Було проаналізовано рівень заробітної плати та систему преміювання співробітників. Розміри премій кожного із працівників апарату управління та персоналу, працівників науково-дослідних відділів визначаються з урахуванням особистого внеску кожного в підсумки діяльності підприємства ДП «ДГ «Елітне» ІР НААН» за поданням бухгалтера.

Згідно з результатами експертного оцінювання, експерти запропонували удосконалити систему преміювання шляхом конкретизації встановлення премій пропорційної науковому внеску співробітника, встановлено надбавки працівникам ДП «ДГ «Елітне» ІР НААН» у розмірі до 30% від посадового окладу: за високі досягнення у праці; за виконання особливо важливої роботи; за складність, напруженість роботи (науково-відповідальному виконавцю – до 30%, виконавцям – до 20%, директору, заступникові директора з наукової роботи, вченому секретарю, головному бухгалтерові – до 25%, іншим працівникам – від 10 до 30%), за рахунок зменшення обсягу матеріальних та інших операційних витрат підприємства у наступному році.

Отже, було розглянуто основні недоліки мотивації наукових працівників ДП «ДГ «Елітне» ІР НААН». Визначено, що на підприємстві функція мотивації реалізується на недостатньому рівні. Також величезну увагу слід приділити моральному заохоченню співробітників та підвищенню внутрішньої мотивації працівників, створюючи творчу атмосферу і раціонально організовуючи робочий процес.

Автором роботи рекомендовано підприємству ДП «ДГ «Елітне» ІР НААН» виділити кошти на підвищення кваліфікації працівників згідно з їх роботи та забезпечити відвідування щорічних агро-виставок таких як AGROPORT, AGRO-2020, EUROAGRO-2020 та АГРОТЕХСЕРВІС, задля підвищення кваліфікації та ефективності діяльності персоналу, що значно поліпшить свідомість та комунікації у процесі дослідження.

### 3.2. Обґрунтування технічних заходів щодо підвищення ефективності управління виробництвом продукції рослинництва

В ході проведення аналізу фінансових результатів підприємства ДП «ДГ «Елітне» ІР НААН» було виявлено, що у 2018 році на підприємстві помітно зріс рівень собівартості виготовленої продукції на 23,86% та інших операційних витрат 39,83% у порівнянні з попереднім 2017 роком. Згідно з П(с)БУ №16 до собівартості продукції Це спонукає підприємство до розробки заходів щодо підвищення ефективності управління виробництвом продукції рослинництва. Згідно з П(с)БУ №16 до виробничої собівартості продукції (робіт, послуг) включаються: прямі матеріальні витрати; прямі витрати на оплату праці; інші прямі витрати; змінні загальновиробничі та постійні розподілені загальновиробничі витрати. В ході проведення аналізу собівартості продукції у 2 розділі роботи було виявлено, що у структурі витрат за економічними елементами у 2018 році матеріальні витрати складають 63,91%, а інші операційні витрати 10,87%.

Згідно з П(с)БУ №16 до складу прямих матеріальних витрат включається вартість сировини та основних матеріалів, що утворюють основу вироблюваної продукції, купівельних напівфабрикатів та комплектуючих виробів, допоміжних та інших матеріалів, які можуть бути безпосередньо віднесені до конкретного об'єкта витрат. До складу інших прямих витрат включаються всі інші виробничі витрати, які можуть бути безпосередньо віднесені до конкретного об'єкта витрат, зокрема відрахування на соціальні заходи, плата за оренду земельних і майнових паїв, амортизація, втрати від браку, які складаються з вартості остаточно забракованої з технологічних причин продукції (виробів, вузлів, напівфабрикатів), зменшеної на її справедливую вартість, та витрат на виправлення такого технічно неминучого браку.

Автором роботи запропоновано заходи щодо оптимізації рівня витрат підприємства за рахунок підвищення ефективності управління виробництвом продукції рослинництва. У собівартість сільськогосподарської продукції

підприємство ДП «ДГ «Елітне» ІР НААН» в середньому закладає 40% у структурі матеріальних витрат на витрати паливно-мастильні матеріали, а 12-15% - на запасні частини.

Для виробництва сільськогосподарської продукції на підприємстві ДП «ДГ «Елітне» ІР НААН» застосовується широкий парк тракторів і сільськогосподарських машин. Підприємство має в користуванні 1545 га ріллі, що складає 85% від усієї території, призначеної для сільськогосподарської діяльності. Основною проблемою є низька ефективність використання машинно-тракторного парку, яка закладається в собівартість продукції і формує її високий рівень. Невірна компоновка агрегату та вибір режиму його роботи (швидкість руху, обороти двигуна, глибина обробки) викликана великою кількістю на ринку техніки різних виробників і відсутності необхідних відомостей, як для нової техніки, так і вживаної. Діюча в господарствах система обслуговування мобільної техніки не враховує її реальний технічний стан в експлуатації і призводить до підвищених витрат палива і простоїв на ремонтні роботи в ключові для аграріїв періоди. Дані позиції можна оптимізувати правильно komponуючи агрегат і вибираючи режим його роботи для конкретної агротехнології та для конкретного виду продукції рослинництва. Автор роботи пропонує впровадити аналіз динаміки агрегату для отримання необхідних рекомендацій, що дозволяє підвищити ефективність використання тракторів на 15-20%.

Основні питання планування потреби у засобах виробництва та використання їх, які доводиться розробляти під час складання річних планів у сільськогосподарських підприємствах, такі: визначення річного плану механізованих робіт і розподіл їх за марками тракторів, комбайнів та інших сільськогосподарських машин; розрахунок потреби у засобах механізації; планування використання автомобільного транспорту, ремонтів і технічних обслуговувань тракторів і сільськогосподарських машин; розрахунок потреби у нафтопродуктах тощо.

Річний план механізованих робіт розробляють на основі технологічних карт вирощування сільськогосподарських культур і виробництва продукції

тваринництва. Для визначення обсягу механізованих робіт складають перелік їх за послідовністю виконання. Розподіляючи роботи за марками тракторів, слід забезпечити високопродуктивне використання тракторів усіх марок, виконання запланованого обсягу робіт в установлені агротехнічні строки з мінімальними затратами праці та коштів. Потужні трактори доцільно використовувати насамперед на енергомістких роботах.

За марками тракторів роботи розподіляють відповідно до норм виробітку, агротехнічних строків виконання робіт з урахуванням коефіцієнта змінності і коефіцієнта готовності тракторного парку. План тракторних робіт складають на всі квартали року. Установлений обсяг робіт за марками тракторів у фізичних і умовних еталонних гектарах використовують у наступних розрахунках експлуатації тракторного парку, а саме: для визначення потреби в окремих марках тракторів і сільськогосподарських машин, потреби в пально-мастильних матеріалах, кількості ремонтів, технічних обслуговувань і витрат на них.

Потребу в машинах обчислюють так само, як і при складанні перспективних планів. Для обґрунтування забезпеченості господарства тракторами та придбання їх виконують кілька розрахунків: визначають потребу в умовних тракторах, виходячи з річного виробітку на умовний трактор; обчислюють потребу в тракторах на найбільш напружені ранньовесняний та збиральний періоди; встановлюють на найбільш напружений період потребу у спеціальних просапних тракторах. Потребу в комбайнах та інших сільськогосподарських машинах визначають за обсягом відповідних робіт у період найбільшого їх напруження. Наприклад, потреба в зернових комбайнах залежить від площі збирання ранніх зернових культур, строків їх збирання, змінних норм виробітку і коефіцієнтів змінності.

За даними про запланований обсяг тракторних та інших механізованих робіт за окремими марками машин та диференційованими нормами витрати палива на одиницю роботи обчислюють загальну потребу в пально-мастильних матеріалах. При плануванні використання тракторів, комбайнів, автомобілів визначають кількість ремонтів і технічних обслуговувань цих машин, а також

витрату коштів на їх виконання. Розглянемо стан забезпечення тракторами та іншою сільськогосподарською технікою підприємства в табл. 3.4.

Таблиця 3.4

Наявність сільськогосподарської техніки в  
ДП «ДГ «Елітне» ІР НААН» станом на 2018 р.

Сільськогосподарська техніка підприємства	Наявність на кінець звітнього року	З загальної кількості на кінець звітнього року - техніка, що належить виключно підприємству
Трактори - всього	10	10
з них трактори потужністю менше 40 кВт	2	2
від 40 до 60 кВт	4	4
понад 100 кВт	4	4
З загальної кількості тракторів - трактори колісні	9	X
трактори гусеничні	1	X
трактори без змонтованих на них машин	9	X
трактори, на яких змонтовані машини	1	X
Вантажні та вантажно-пасажирські автомобілі	8	8
Причепи та напівпричепи	2	2
з них тракторні	2	2
Плуги	4	4
Культиватори	5	5
Борони	33	33
у т.ч. дискові	2	2
Машини посівні та для садіння	6	6

Таким чином, не вся техніка належить виключно підприємству, зокрема що стосується тракторів, які можна орендувати на період посівної чи збирання врожаю.

Землекористування протягом звітнього року ДП «ДГ «Елітне» ІР НААН» України наведено у табл. 3.5.

Таблиця 3.5

Землекористування протягом 2018 року ДП «ДГ «Елітне» ІР НААН» України

Вид	2018 рік
Загальна земельна площа	2033
Усього сільськогосподарських угідь: з них	1819
рілля	1545



сінокоси	60
пасовища	214
багаторічні насадження	
Площа лісу	112
Ставки й водоймища	17

Структура землекористування протягом 2018 року ДП «ДГ «Елітне» ІР НААН» наведена на рис. 3.2.

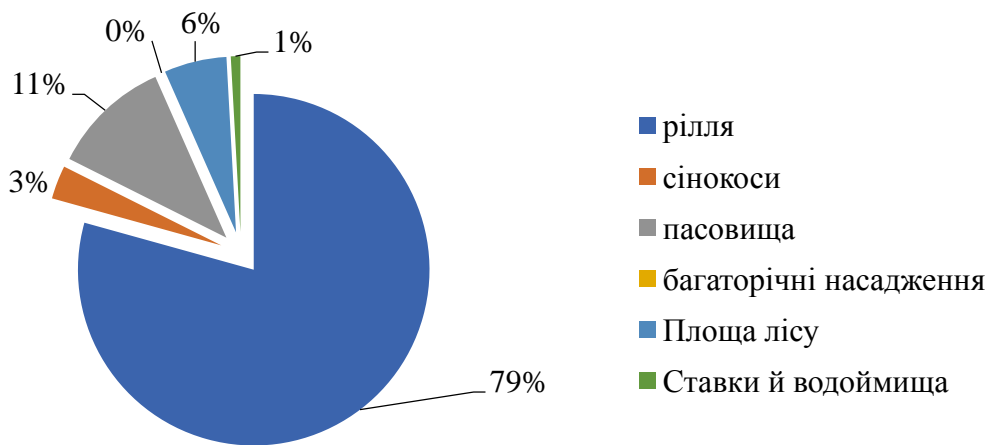


Рис. 3.2. Структура землекористування протягом 2018 року ДП «ДГ «Елітне» ІР НААН»

Отже, у структурі землекористування протягом 2018 року ДП «ДГ «Елітне» ІР НААН» найбільшу питому вагу займає рілля – 79%.

Технологічна карта обробки та збирання пшениці озимої в ДП «ДГ «Елітне» ІР НААН» України наведена у табл. 3.6.

Таблиця 3.6

## Технологічна карта обробки та збирання пшениці озимої в ДП «ДГ «Елітне» ІР НААН» України

№ п/п	Найменування роботи	Об'єм, га, т ТКМ	Склад агрегату			Норма виробітку за зміну	Кількість нормо-змін за весь обсяг роботи	Витрати палива		Затрати праці, люд.-год.	
			Трактор	Зчіпка	С.-г. машини			На 1 год. роботи, кг/га	На весь обсяг, кг	На 1 год. роботи, люд.-год./га	На весь обсяг
1	2	3	4	5	6	7	8	9	10	11	12
1	Дискування поля після соняшнику	100га	Т-150	-	БДТ-7	31,0	3,23	5,3	530	0,226	22,6
2	Погрузка фосфорних добрив	30т	МТЗ-80	-	ПС-0,8	108	0,27	0,2	6,0	0,02	1,9
3	Транспортування та внесення мінеральних добрив	100га	Т-150К	-	МВУ-8	45,0	2,18	2,4	240	0,153	15,3
4	Вспашка на глибину 25-27см	100га	Т-150	-	ПН4-42	6,5	15,4	18,5	1850	1,077	107,7
5	Зрівнювання розємних борозд	7га	Т-150	-	волокуша	11	0,63	8,4	59	0,588	58,8
6	Ранньовесняне боронування	100га	Т-150	СГ-21	БЗТС-1,0	99,3	1,0	1,2	120	0,07	7
7	Культивация на глибину 10-12см	100га	Т-150	-	Славутич	35,0	2,85	4,6	460	0,2	20
8	Культивация на глибину 6-8см	300га	Т-150	СП-11	КПС-4	35,2	2,84	3,6	360	0,199	19,9
9	Передпосівна культивация на глибину 5-6см	100га	Т-150	-	КШП-8	39,1	2,56	4,5	450	0,18	18
10	Протруювання насіння (фундазал 2-3кг/т, вітавікс – 2,5-3 кг/т)	22т	-	-	ПСШО-5	8,4	2,62	-	-	0,16	15,7
11	Погрузка та транспортування насіння та добрив (0,22+0,05 т/га)	27т	МТЗ-80	-	2ПТС-4	14,9	1,81	1,13	30,5	0,127	12,7
12	Сівба з використанням технологічної колії	100га	Т-150	СП-16	СЗ-3,6	32,6	3,06	2,4	240	0,215	21,5
13	Прикатування після сівби	100га	ДТ-75	С-11У	ЗККШ-6	76,9	1,3	1,2	120	0,09	18,2
14	Погрузка та транспортування базудину або валатону (2 л/га)	0,2т	Т-16М	-	-	4,6	0,15	0,3	7,5	0,02	
15	Транспортування води	25т	МТЗ-80	-	ВУ-3М	9,2	2,71	2,84	71	0,2	

Продовження табл.3.6

1	2	3	4	5	6	7	8	9	10	11	12
16	Приготовлення розчину гербіцидів	25т	МТЗ-80	-	АПЖ-12	70	0,36	1,1	28	0,19	38
17	Оприскування посівів проти лічинок жужулиці та совок	100га	МТЗ-80	-	ОП-2000	31,8	3,14	1,45	145	0,19	18,9
18	Погрузка та транспортування мінеральних добрив	9т	МТЗ-80	-	АИР-20 2ПТС-4	27,7	0,3	0,95	9,0	0,023	2,3
19	Підкормка посівів азотними добривами (30% норми)	100га 9т	Т-150	СП-16	СЗ-3,6	32,6	3,06	2,4	240	0,215	21,5
20	Боронування озимих	100га	Т-150	СГ-21	БЗСС-1	51,0	2,0	1,3	130	0,2	20
21	Транспортування гербіцидів, фунгецидів (3 обробки)	0,5т	Т-16М	-	-	4,6	0,1	0,3	17,5	0,04	4
22	Транспортування води (3 обробки)	75т	МТЗ-80	-	ВУ-3М	9,2	8,15	2,84	213	0,19	57
23	Приготовлення розчину (3 обробки)	75т	МТЗ-80	-	АПЖ-12	17,7	4,23	0,3	22,5	0,3	30
24	Внесення гербіцидів та фунгіцидів	300га	МТЗ-80	-	ОП-2000	31,8	9,42	1,45	43,5	0,7	69,5
25	Погрузка та транспортування азотних добрив	13,5т	МТЗ-80	-	АИР-20 2ПТС-4	27,7	0,5	0,95	12,8	0,035	3,5
26	Внесення азотних добрив (50% норми)	100га	МТЗ-80	-	РУМ-5	33,2	3,0	2,6	260	0,21	21
27	Уборка прямим комбайнуванням	100га	ДОН-1500	-	-	10,1	10	13,7	1370	0,7	70
28	Транспортування зерна на тік	500т	ГАЗ-53	-	-	21	23,8	2,8	1400	1,66	166,6
29	Транспортування змільченої соломи	600т	МТЗ-80	-	2ПТС-887А	16,0	37,6	-	2150	2,625	262,5
30	Скирдування соломи	600т	МТЗ-80	-	-	51,8	1,93	0,6	360	10,85	1085
31	Первинна очистка зерна на току	500т	ЗАВ-20	-	-	100	-	-	-	0,7	70

Детальний аналіз технології виробництва озимої пшениці, аналіз структури собівартості виготовлення пшениці та інших продуктів продемонстрував високий рівень витрат на паливно-мастильні матеріали. Технологічна карта обробки та збирання пшениці озимої в ДП «ДГ «Елітне» ІР НААН» України.

Автором роботи запропонований проект, який спрямований на зниження собівартості сільськогосподарської продукції на 10-12% за рахунок зменшення витрати палива. Даний проект оцінюється за допомогою датчика імпульсного типу, шляхом підвищення ефективності використання компонування агрегатів для різних тракторів та сільськогосподарських машин (устаткувань), а також оптимізації режимів їх роботи для конкретних агротехнологій на підприємстві ДП «ДГ «Елітне» ІР НААН».

Майбутній функціонал мобільного додатку «OptiTrack v1.0» наведено на рис. 3.3.

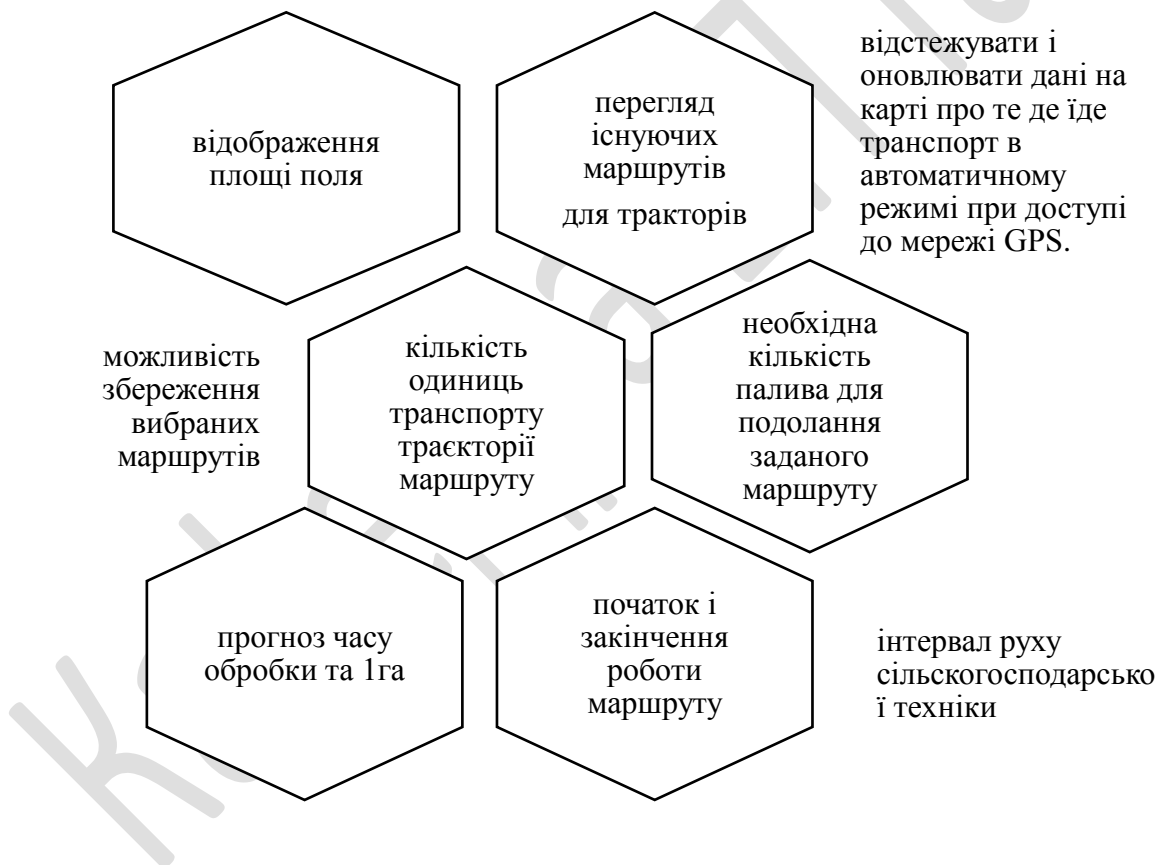


Рис. 3.3. Функціонал мобільного додатку «OptiTrack v1.0» для підприємства ДП «ДГ «Елітне» ІР НААН»

Плановий дизайн та функціонал мобільного додатку «OptiTrack v1.0» наведено на рис. 3.4.

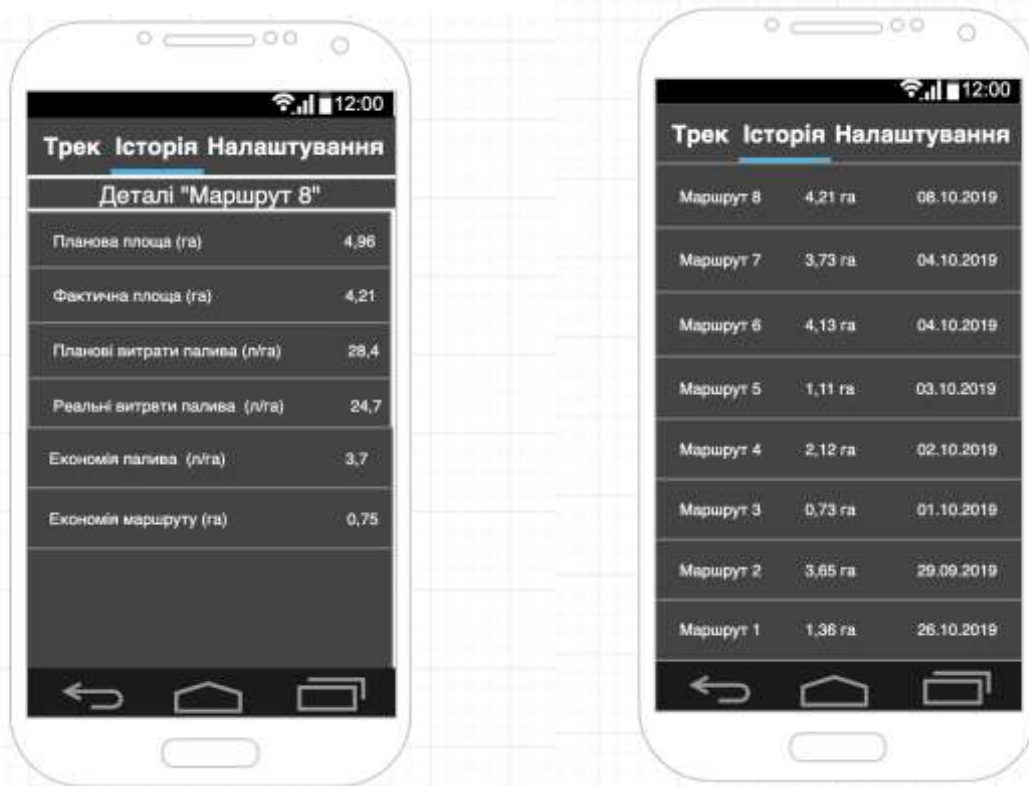


Рис. 3.4. Плановий функціонал мобільного додатку «OptiTrack v1.0»

Забезпечити ефективність роботи комплексу при оптимізації режимів роботи мобільної техніки, що агрегатуються з різним обладнанням, а також відстежувати технічний стан мобільного кошти в реальному часі та у майбутньому проводити своєчасне його обслуговування.

Даний програмний пролдукт зможе виконувати наступний функціонал:

- оброблена площа ділянки / поля;
- точний контроль витрати і рівня палива;
- години, швидкість обертів вала двигуна;
- зупинки, стоянки, поїздки;
- ідентифікація причіпний / навісний техніки;
- відвідування ділянок по електронній карті полів.

Процес розробки даного програмного продукту буде включати в себе наступні стадії наведені у табл. 3.6.

Таблиця 3.6

Етапи процесу розробки мобільного додатку «OptiTrack v1.0»

Етап	Процес
1 Етап	Підготовка і розробка проектної документації, оцінка тривалості і

	вартості розробки
2 Етап	Розробка програмного продукту
3 Етап	Тестування продукту на технологічному обладнанні
4 Етап	Випуск бета-версії продукту для перевірки його життєздатності
5 Етап	Фінальна доробка програмного продукту
6 Етап	Запуск мобільного додатку у користування підприємством

Для запуску процесу розробки програмного продукту підприємству ДП «ДГ «Елітне» ІР НААН» знадобяться наступні програмні засоби для його реалізації:

драйвер заводу-виробника для зчитування показань з датчика витрати палива;  
сервіси Google-карт для розробки алгоритму руху сільськогосподарської техніки;  
робоче середовище Microsoft;

прототип зв'язки електронного блоку управління трактора і датчика витрати палива для спрощення розробки продукту.

Стадії розробки програмного продукту:

проекування базового інтерфейсу мобільного додатка;  
модуль синхронізації даних сільськогосподарської техніки;  
модуль по роботі з координатами і геолокації;  
алгоритм по оптимізації маршруту сільськогосподарської техніки;  
алгоритм по оптимізації витрати палива;

алгоритм залежності навантаження на агрегати транспортного засобу по відношенню до витрати палива;

інтеграція прототипу додатка в умовах реальної робочої середи;  
фінальне тестування і запуск.

На рис. 3.5 наведено плановий функціонал для тракторів та причепних пристроїв.



Рис. 3.5. Плановий функціонал додатку «OptiTrack v1.0» для трактору

Контроль місця розташування - дозволяє бачити пересування транспорту на мапі в тому числі, аналізувати історію такого пересування. Контроль мотогодин - дозволяє визначати реальний час роботи двигуна транспорту. Контроль обертів - дозволяє бачити поточні обороти двигуна, що відповідно визначати і повідомляти про неприпустимих перевищення і небезпечно низькі обороти двигуна. Також це дає можливість визначити стиль їзди водія і, тим самим продовжити ресурси силового агрегату, коробки передач, мостів і підвіски. Контроль температури - дозволяє контролювати температуру двигуна і не допускати роботу при перегріванні.

Контроль тиску масла - дозволяє визначати факт низького тиску масла двигуна і сигналізувати про необхідність виправлення ситуації.

Контроль рівня палива в баку - дозволяє контролювати всі заправки і зливи палива, а також бачити історію даних подій, а також визначати кількість палива в баку в будь-який момент часу тим як сліdstва карати за розкрадання палива. Контроль витрати палива - дозволяє контролювати витрату палива, витрата палива за вибраний період часу, витрата палива на 100 км пробігу або на 1 годину роботи техніки, ніж сліdstва визначати випадки підвищеної витрати палива, що дає можливість запобігати дані

випадки. Контроль їзди по ямах та нерівних дорогах - дозволяє спостерігати, з якою акуратністю водій виробляє рух по нерівній дорозі, що при правильній роботі з водієм заощадить чимало коштів на ремонт ходової частини автотранспорту. У базовому варіанті встановлюється GPS трекер - приймально-передавальний маячок, що відстежує стан комбайна на карті, швидкість, напрямок руху, зчитує дані з штатних датчиків і бортових пристроїв об'єкта. Використовуючи SIM-карту і мобільну мережу оператора GSM/GPRS, інформація надходить диспетчеру на ПК. У спеціальному програмному забезпеченні або на WEB сторінці проводиться GPS моніторинг з можливістю виведення звітів в різні формати або візуальні графіки.

Датчик рівня палива - ефективний вимірювач достовірного рівня дизельного палива в баку трактора. Похибка вимірювання менше 1%. За рахунок спеціальної фільтрації показань, враховує бовтанку палива в баку, і усереднює значення, при цьому найменші сливи безпосередньо або через об'єкт будуть видні в системі спостереження. Наступним етапом потрібно спланувати майбутні ресурси які необхідні для розробки мобільного додатку «OptiTrack v1.0» та визначити бюджет капітальних витрат на проект.

Даний варіант розробки додатку належить до складного типу створення який займає до 8 місяців (1120 робочих годин). Це пов'язано з тим, що дана розробка зможе підтримувати синхронізацію в режимі реального часу, інтерактив, інтеграції з заданою базою, анімацію, та найголовніше роботу зі скачаним Google-картами. Перелік ресурсів які необхідні для розробки даного мобільного додатку «OptiTrack v1.0» наведені у табл. 3.7.

Таблиця 3.7

Статі витрат на розробку та інтеграцію мобільного додатку «OptiTrack v1.0»

Вимоги	Кількість	Витрати на одиницю, грн.	Сукупні витрати, грн.
блок управління двигуном	1	12 500	12 500
датчик витрати палива	1	1250	1250
блок живлення 24в	1	300	300
програма для зчитування показників техніки	1	9 000	9 000
комп'ютер під керуванням операційної системи windows 10	1	18 000	18 000
телефон під керуванням операційної системи android	1	5000	5 000
gps модуль ublox m8n	4	258	1032



підвищиваний перетворювач 3.7в до 5в	1	22	22
монтажний провід	3 м	15,6	15,6
GPS трекер 5000 мАгод	4	2900	2 900
інші поточні витрати	-	-	8 000
Сума капітальних витрат грн.:			58 019,6

Також, підприємству необхідно найняти до свого штату одного програміста який буде створювати даний програмний продукт. Вартість подібної розробки становить приблизно 18 000 грн. на місяць.

Він може знаходитись на аутсорсингу та на період тестування програмного забезпечення приїжджати до підприємства ДП «ДГ «Елітне» ІР НААН».

Програмісту необхідно буде: створити та протестувати, вдосконалити та запустити у виробництво прототип діагностичного комплексу моніторингу динамічних параметрів мобільних машин (тракторів різних марок з причіпним обладнанням, автомобілів в тому числі з причепами), який включає датчики вимірювання, систему збору та синхронізації даних, програмне забезпечення для фільтрації та аналізу експериментальних параметрів, мобільний додаток «OptiTrack v1.0» для візуалізації результатів контролю.

### 3.3. Оцінка економічної ефективності запропонованих заходів щодо підвищення ефективності управління виробництвом

Планування обсягу реалізації послуг проведемо за допомогою моделі тренду яка має вигляд [30]:

$$T = a_0 + a_1 * X \quad (3.2)$$

де параметри економічних показників підприємства з урахуванням моделі дорівнюють:

$$a_0 = \frac{\sum X_{cp} * a_1 + \sum Y_{cp}}{\sum X_{cp}^2} \quad (3.3)$$

$$a_1 = \frac{\sum ((X_i - X_{cp}) * (Y_i - Y_{cp}))}{\sum (X_i - X_{cp})^2} \quad (3.4)$$

$$T = 15527,54 + 608,45 * X$$

Розрахунки параметрів моделі та графік тренду наведено у табл. 3.8.

Таблица 3.8

Розрахунок параметрів моделі

№	Рік	Квартал	ЧД	КС	№	ЦКС	К	(X <sub>i</sub> -X <sub>cp</sub> )	(Y <sub>i</sub> -Y <sub>cp</sub> )	(X <sub>i</sub> -X <sub>cp</sub> )(Y <sub>i</sub> -Y <sub>cp</sub> )	(X <sub>i</sub> -X <sub>cp</sub> ) <sup>2</sup>	T	S	R
1	2015	1	9130											
2		8000,7	8744,74											
3		8756,24	8907,21	1	8825,9	0,9	-5,5	-3746,63	20606,5	30,25	17136,00	0,52	0,93	
4		9091,5	9645,67	2	9276,44	0,9	-4,5	-3296,16	14832,7	20,25	17744,45	0,52	0,87	
5	2016	1	9780,4	10271,0	3	9958,4	0,9	-3,5	-2614,22	9149,78	12,25	18352,9	0,54	0,81
6		10954,5	11028,2	4	10649,7	1,03	-2,5	-1922,96	4807,39	6,25	18961,35	0,56	0,83	
7		11257,9	12329,1	5	11678,6	0,96	-1,5	-893,93	1340,90	2,25	19569,81	0,4	0,71	
8		12120	13762,7	6	13045,9	0,9	-0,5	473,4	-236,68	10,25	20178,2	0,26	0,62	
9	2017	1	14984,1	14618,6	7	14190,7	1,06	0,5	1618,1	809,05	10,25	20786,7	0,38	0,57
10		16689,1	14876,9	8	14747,7	1,13	1,5	2175,16	3262,74	12,25	21395,16	0,33	0,42	
11		14681,3	14872,4	9	14874,7	0,99	2,5	2302,06	5755,16	16,25	22003,62	0,68	0,46	
12		13153,1	14250,9	10	14561,7	0,90	3,5	1989,10	6961,85	12,25	22612,07	0,64	0,40	
13	2018	1	14966,2	14532,9	11	14391,9	1,04	4,5	1819,31	8186,9	20,25	23220,52	0,62	0,68
14		14203,3	14805,9	12	14669,4	0,97	5,5	2096,81	11532,4	30,25	23828,98	0,62	0,57	
15		15808,8												
16		14245,6												

Прогнозне значення обсягу реалізованої послуг на плановий рік наведено у таблиці 3.9.

## Прогнозне значення обсягу чистого доходу на плановий рік

№ п/п	№ Кварталу	Значення трендової компоненти (Т)	Значення сезонної компоненти (S)	Значення випадкової компоненти (R)	Обсяг реалізації продукції
1	17	19569,81	0,4	0,71	5558
2	18	20178,26	0,26	0,62	3253
3	19	20786,71	0,38	0,57	4502
4	20	21395,16	0,33	0,42	2965
Сума:					16278

Отже, за допомогою побудови моделі тренду було виявлено, що у плановому 2019 році чистий дохід підприємства ДП «ДГ «Елітне» ІР НААН» буде дорівнювати 16 278 тис. грн.

Наступним етапом є планування фінансових результатів підприємства ДП «ДГ «Елітне» ІР НААН» на 2019 рік. За умови впровадження програмного продукту контролю витрат палива передбачено зниження собівартості сільськогосподарської продукції на 10%.

Собівартість реалізованої продукції (товарів, робіт, послуг) у 2018 році склала 12 245 тис. грн. Але за умови включення до штату програміста який буде займатись розробкою програмного продукту протягом 8 місяців. Сукупна заробітна плата якого складе:

$$18\ 000 * 12 = 216\ 000 \text{ грн.}$$

Витрати на оплату праці у 2018 році склали 3656 тис. грн. при незмінному складі працівників та умови підвищення мінімального рівня заробітної плати у 2019 році до 4173 грн. у відносному виразі на 4,073% підніємо плановий фонд оплати праці з урахуванням змін:

$$3\ 656\ 000 * 1,004073 + 216\ 000 = 3\ 886\ 890 \text{ грн.}$$

За умови зниження матеріальних витрат у плановому році на 10% вони складуть:  
 $12\,359\,000 * 0,9 = 11\,123\,100$  грн.

Отже, собівартість реалізованої продукції (товарів, робіт, послуг) у плановому 2019 році з урахуванням запропонованого заходу складе: 11339,1 тис. грн. За умовою, що інші операційні доходи, адміністративні витрати та витрати на збут продукції рослинництва залишаться незмінними плановий звіт за фінансовими результатами підприємства ДП «ДГ «Елітне» ІР НААН» складе табл. 3.10.

Таблиця 3.10

Планування фінансових результатів підприємства ДП «ДГ «Елітне» ІР НААН» у  
 2019 році

Показник, тис. грн.	Роки			Відхилення			
	2017 р.	2018 р.	план	абс.	абс.	відн.	відн.
				18/17	пл/18	18/17	пл/18
Чистий дохід від реалізації продукції (товарів, робіт, послуг)	14175,0	15020,0	16278,0	845,00	1258,00	5,96	8,38
Собівартість реалізованої продукції (товарів, робіт, послуг)	9886,0	12245,0	11339,1	2359,00	-905,90	23,86	-7,40
Валовий прибуток	4289,0	2775,0	4938,9	-1514,0	2163,90	-35,30	77,98
Інші операційні витрати	1504,0	2103,0	1892,7	599,00	-210,30	39,83	-10,00
Фінансовий результат від операційної діяльності	354,0	1977,0	2098,2	1623,00	121,20	458,47	6,13
Фінансовий результат до оподаткування	72,0	107,0	173,2	35,00	66,2	48,61	60,87
Чистий фінансовий результат	72,0	107,0	173,2	35,00	66,2	48,61	60,87

Отже чистий фінансовий результат – прибуток у 2019 році складе 373,2 тис. грн. у відносному значенні +60,87%.

Наступним етапом є оцінка економічної ефективності запропонованих заходів щодо підвищення ефективності управління виробництвом.

Розраховуємо показники ефективності інвестицій:

Чиста приведена вартість (NPV) за інвестиційним проектом (виробництвом) визначається за формулою:

$$NPV = \sum \frac{ЧГП_t}{(1+i)^t} = IB + \sum \frac{ЧГП_t}{(1+i)^t}, \quad (3.4)$$

де NPV – сума чистої приведеної вартості за інвестиційним проектом (виробництвом);

ЧГП<sub>t</sub> – номінальна сума чистого грошового потоку за інвестиційним проектом в окремі інтервали часу його реалізації;

t – коефіцієнт дисконтування суми чистого грошового потоку за інвестиційним проектом, що розглядається (1...n);

i – ставка дисконту, обрана для даного інвестиційного проекту (у вигляді десяткового дробу);

IB – загальна теперішня вартість інвестиційних витрат за проектом.

Більшість дослідників при виборі норми дисконту для оцінки ефективності інвестиційних проектів рекомендує до уваги приймати:

Загальна формула, за якою розраховується індекс доходності за інвестиційним проектом (PI), має такий вигляд:

$$PI = \frac{ЧГП}{IB}, \quad (3.5)$$

де PI – індекс доходності за інвестиційним проектом;

ЧГП – загальна сума дисконтованого чистого грошового потоку за інвестиційним проектом;

IB – загальна теперішня вартість інвестиційних витрат за проектом.

Період окупності інвестицій (PP) характеризує обсяг часу, необхідний для повного повернення інвестиційних витрат, пов'язаних із реалізацією проекту. Загальна формула, за якою ведуться розрахунки періоду окупності інвестицій, має такий вигляд:

$$PP = \frac{IB}{ЧГП_p}, \quad (3.6)$$

де IB – загальна теперішня вартість інвестиційних витрат за проектом;

ЧГПр – середньорічна сума дисконтованого чистого грошового потоку за інвестиційним проектом.

Щодо узагальнюючих показників ефективності (показників рентабельності) діяльності підприємства існує дві загальні та постійно діючі мети: виявлення, оцінка й узагальнення відносної ефективності виробничих підрозділів і діяльності функціональних ланок із наступними визначенням пріоритетних напрямів активізації та реальних механізмів впливу на її позитивну динаміку в майбутньому. Оскільки проект мобільного додатка «OptiTrack v1.0» розрахований на зниження витрат на паливо, то автором роботи запропоновано розрахувати період окупності виходячи з поточних витрат на паливо і прогнозованих витрат на паливо за підсумками інтеграції та запуску мобільного додатка «OptiTrack v1.0». За основу розрахунків буде використано показник середньої витрати палива для трактора Т-150 на 1 гектар обробленої земельної площі, плановий показник зниження витрати палива і плановий показник оптимізації маршруту руху сільськогосподарської техніки.

Середня витрата палива - 23 л / га;

Запланований показник економії палива - 12%;

Запланований показник оптимізації маршруту - 5%;

Аналіз економічної ефективності запропонованого заходу наведено в таблиці 3.11.

Таблиця 3.11

Аналіз економічної ефективності запропонованого заходу

Рік	Площа фактична (га)	Площа планова (га)	Витрати палива фактичні	Витрати палива планові	Вартість палива	Ставка дисконту	Економія площі (грн.)	Економія палива (грн.)	ЧДД (грн.)
1	1545	1467,75	23	20,24	26,5	0,36	47083,87	113001,3	235419,36
2	1545	1467,75	23	20,24	26,5	0,36	47083,87	113001,3	173102,48
3	1545	1467,75	23	20,24	26,5	0,36	47083,87	113001,3	127281,24
4	1545	1467,75	23	20,24	26,5	0,36	47083,87	113001,3	93589,14
5	1545	1467,75	23	20,24	26,5	0,36	47083,87	113001,3	68815,54

Загальний маршрут руху, який подолає трактор скоротиться з 1545 га до 1467,75 га. Це дозволить вже в перший рік використання мобільного застосування заощадити 235 419 грн. У таблиці 3.12 описані показники економічної ефективності заходу з

розробки та інтеграції мобільного додатку «OptiTrack v1.0» на підприємстві ДП «ДГ« Елітне »ІР НААН.

Таблиця 3.12

Показники економічної ефективності заходу з розробки та інтеграції мобільного застосування на підприємстві ДП «ДГ« Елітне »ІР НААН»

Показник	грн.
Капітальні витрати	202000
Чистий дисконтований прибуток	805162,39
Чиста поточна вартість	603162,39
Період окупності	1,25
Індекс прибутковості	3,98

За результатом розрахунку капітальні витрати на реалізацію проекту складуть 202 000 грн. Чистий дисконтований прибуток за період 5 років складе 805 162 грн, чиста поточна вартість від запропонованого заходу складе 603 162 грн. Період окупності проекту буде дорівнювати приблизно 1 рік і 4 місяці. Індекс прибутковості складе 4, що означає, що на кожен витрачений гривню на реалізацію проекту мобільного додатку «OptiTrack v1.0» ми отримаємо чистий прибуток в 4 рази вище.

### ВИСНОВКИ ДО РОЗДІЛУ 3

У даному розділі проведено обґрунтування напрямків підвищення ефективності функціонування підприємства, що представлено через посилення режиму економії через зменшення матеріальних витрат на одиницю продукції, інтенсифікацію сільськогосподарського виробництва на інноваційній основі та удосконалення матеріального стимулювання працівників за поліпшення фінансових результатів.

В першу чергу для підвищення ефективності управління виробництвом продукції на підприємстві необхідно реалізувати наступні можливості:

1. Надати можливість науково-дослідницькому персоналу доступ до публічної інформації наукових установ та новин у сфері вітчизняних та зарубіжних агро-технологій;
2. Виділити кошти на підвищення кваліфікації працівників згідно з їх роботи, що значно поліпшить свідомість та комунікації у процесі дослідження;
3. Встановити регулярні кава-брейки у час перерви кожного тижня;

4. Організувати події, що сприятимуть створенню творчої атмосфери та дозволять працівникам поділитися своїми науковими ідеями;
5. Святкувати такі корпоративні свята, як День науки та день працівника агрогалузі;
6. Удосконалити систему преміювання шляхом конкретизації встановлення премій пропорційної науковому внеску співробітника;
7. Забезпечити відвідування щорічних агро-виставок таких як AGROPORT, AGRO-2020, EUROAGRO-2020 та АГРОТЕХСЕРВІС.

Підприємство достатню кількість матеріальних ресурсів витрачає на паливо, це обумовлено тим, що кожного року треба обробляти велику кількість рілля. Порівняно з 2017 роком у 2018 році показник собівартості виготовленої продукції збільшився на 23,86% що обумовлено зростанням ціни на паливно-мастильні матеріали. В наш час, коли весь світ задається питанням щодо заощадження палива для економії та збереження навколишнього середовища є просто необхідним зменшити витрати на паливо на підприємстві ДП «ДГ «Елітне» ІР НААН». Для цього запропоновано розробити мобільний додаток «OptiTrack v1.0» для сільськогосподарської техніки, а саме тракторів та комбайнів, який може оптимізувати витрати палива правильно використовуючи сільськогосподарську техніку, вибираючи оптимальні режим роботи двигуна, навантаження на техніку для конкретної агротехнології та для конкретного виду продукції рослинництва що дозволить підвищити ефективність використання тракторів на 15-20%. Також додаток за допомогою системи ГЛОНАСС/GPS дозволить оптимізувати маршрути руху сільськогосподарської техніки, тобто за розрахунками дозволить зменшити маршрут, який проїжджає трактор при оранні землі на 15-20%. Для розробки мобільного додатку «OptiTrack v1.0» треба залучити капітальні витрати у сумі 202 000 грн для того, щоб випустити бета версію додатку. Якщо мобільна система виправдає розрахунки, то період її окупності становитиме приблизно 8 місяців. Після успішного тестування мобільного додатку в середовищі підприємства ДП «ДГ «Елітне» ІР НААН» також є можливість продовжити інвестування в цей додаток для того, щоб запатентувати його. В подальшому продовжити розробку функціональності для іншої сільськогосподарської техніки. Це дасть можливість продавати функціонал мобільного додатку іншим сільськогосподарським підприємствам. Підсумовиваючи можна зробити висновок, що розробка та успішна інтеграція мобільного додатку дозволить вирішити



декілька проблем. По перше - за його допомогою собівартість продукції знизиться. Це дозволить закріпити конкурентні позиції на сільськогосподарському ринку. По друге заощаджені на паливі кошти можна інвестувати в розвиток підвищення ефективності управління виробництвом продукції на підприємстві, а саме збільшити премії працівникам наукового відділу та надати можливість відвідувати щорічні агро-виставки.

## ВИСНОВОК

У першому розділі дипломної роботи було розглянуто теоретичні аспекти поняття «ефективність», розглянуто відмінність понять «ефективність» та «результативність», проаналізовано сучасний стан галузі рослинництва. Успішна реалізація стратегії ефективного розвитку підприємства передбачає здійснення не лише результативної, а й ефективної господарської діяльності. Аби бути успішною впродовж тривалого часу, щоб вижити і досягти своїх цілей, діяльність підприємства має бути як результативною, так і ефективною.

Більшість підприємств галузі рослинництва через швидке скорочення виробничого потенціалу вимагають серйозної фінансової підтримки з боку держави навіть для досягнення стадії фінансової рівноваги. Аграрна політика повинна бути орієнтована на стійкість і зростання виробництва з урахуванням небезпеки його можливого спаду.

У другому розділі реалізації сильних сторін та мінімізації слабких було запропоновано наступні заходи:

- 1) впровадження нових технологій для зменшення витрат на продукцію основного виробництва;
- 2) інтенсифікація сільськогосподарського виробництва якісного насіння та інших продуктів на інноваційній основі;
- 3) удосконалення стимулювання працівників за поліпшення фінансових результатів.

ДП «ДГ «Елітне» ІР НААН України» повинно намагатися розширювати ринки збуту, збільшувати виробництво, знаходити нових партнерів, дистриб'юторів і клієнтів.

Становище підприємства дозволяє їм розвиватись не зважаючи на несприятливе для цього зовнішнє середовище.

Показники ефективності використання основних засобів мали позитивну динаміку, що свідчить про те, що на підприємстві почали більш ефективно їх використовувати. Валовий та чистий прибуток на підприємстві щорічно зростають. Це створює передумови для подальшого розвитку та є позитивною тенденцією.

Майже всі показники рентабельності підприємства мають позитивну динаміку.

Не зважаючи на вплив інфляційних процесів, економічна ефективність виробництва зерна на підприємстві залишається ефективною, і більше того, має позитивну динаміку.

Економічна ефективність виробництва зерна має позитивну динаміку, адже прибутки від його виробництва зростають значно швидшими темпами, ніж витрати. Аналогічну ситуацію можна спостерігати і при виробництві соняшника та сої. Отже, в цілому, ситуація є сприятливою для подальшого розвитку підприємства.

У третьому розділі проведено обґрунтування напрямків підвищення ефективності функціонування підприємства, що представлено через посилення режиму економії через зменшення матеріальних витрат на одиницю продукції, інтенсифікацію сільськогосподарського виробництва на інноваційній основі та удосконалення матеріального стимулювання працівників за поліпшення фінансових результатів.

Основні заходи, які були запропоновані для підвищення ефективності роботи підприємства пов'язані з підвищенням кваліфікації співробітників і підвищенням задоволеності співробітників в матеріальному і культурному плані.

Для цього пропонується виділити кошти для відвідування спеціальних сільськогосподарських виставок у галузі рослинництва, відвідування семінарів, організації кава-брейків і корпаративів для співробітників. Так само запропоновано поліпшити систему нарахування премій і заохочень для співробітників пі наукового підрозділу підприємства ДП «ДГ «Елітне» ІР НААН».

Для підвищення ефективності функціонування підприємства ДП «ДГ «Елітне» ІР НААН» запропоновано розробити мобільний додаток для сільськогосподарської техніки, а саме тракторів та комбайнів, який може оптимізувати витрати палива правильно використовуючи сільськогосподарську техніку, вибираючи оптимальні режим роботи двигуна, навантаження на техніку для конкретної агротехнології та для конкретного виду продукції рослинництва що дозволить підвищити ефективність використання тракторів на 12-15%.

За результатами підрахунку видно що витрата палива скоротиться з 23 л/га до 20,24 л/га.

Можна зробити висновок, що розробка та успішна інтеграція мобільного додатку «OptiTrack v1.0» дозволить вирішити декілька проблем.

По перше - за його допомогою собівартість продукції знизиться. Це дозволить закріпити конкурентні позиції на сільськогосподарському ринку.

По друге заощаджені на паливі кошти можна інвестувати в розвиток підвищення ефективності управління виробництвом продукції рослинництва на підприємстві, а саме збільшити премії працівникам наукового відділу та надати можливість відвідувати щорічні агро-виставки.

## РЕФЕРАТ

Дипломна робота магістра містить 105 сторінок, 39 таблиці, 18 рисунків, список літератури з 77 найменувань, 6 додатків.

### ПІДВИЩЕННЯ ЕФЕКТИВНОСТІ УПРАВЛІННЯ ВИРОБНИЦТВОМ ПРОДУКЦІЇ РОСЛИНИЦТВА

Предметом дослідження є теоретико-методологічні засади підвищення ефективності управління виробництвом продукції рослинництва.

Об'єктом дослідження виступає процес фінансово-господарської діяльності ДП «ДГ «ЕЛІТНЕ» ІР НААН України.

Мета дипломної роботи полягає в дослідженні теоретичних засад та економічне обґрунтування заходів щодо підвищення ефективності управління виробництвом продукції рослинництва.

Завданнями роботи є: дослідження теоретичних аспектів оцінки ефективності управління виробництвом продукції рослинництва, визначення основних напрямків щодо підвищення ефективності управління виробництвом продукції рослинництва, оцінка сучасного стану підприємства та аналіз основних показників його фінансово-господарської діяльності, розробка заходів щодо підвищення ефективності управління виробництвом продукції рослинництва, планування основних техніко-економічних показників з урахуванням розроблених заходів та оцінка економічної ефективності реалізації розроблених заходів. За результатами дослідження сформульовані напрямки та розроблені заходи щодо підвищення ефективності управління виробництвом продукції рослинництва. Одержані результати можуть бути використані у практичній діяльності підприємства для підвищення його ефективності управління виробництвом продукції рослинництва.

База дослідження: ДП «ДГ «ЕЛІТНЕ» ІР НААН України

Рік виконання дипломної роботи: 2019 рік.

Рік захисту роботи: 2019 рік.

Кафедра ЕП та М

## СПИСОК ВИКОРИСТАНИХ ДЖЕРЕЛ

1. Андрійчук В.Г. Ефективність діяльності аграрних підприємств: теорія, методика, аналіз: [монографія] / Андрійчук В.Г. – [2-ге вид.] – К.: КНЕУ, 2016. – 292 с.
2. Андрійчук В.Г. Економіка аграрних підприємств: підручник. / В.Г. Андрійчук. - К.: КНЕУ, 2013. – 779 с.
3. АПК-Інформ [Електронний ресурс]: Режим доступу: <https://www.apk-inform.com/>
4. Бахчеванова Н. В. Міжнародні економічні відносини : навч. посіб. / Н. В. Бахчеванова, С. М. Макуха. – : ХНУ ім. В. Н. Каразіна, 2013. – 403 с.
5. Бланк И.А. Словарь-справочник финансового менеджера / И.А. Бланк. – Киев: Ника-Центр, 2018. – 481 с.
6. Ванькович С. В. Охорона земель сільськогосподарського призначення / С. В. Ванькович // АгроСвіт. - 2017. - №14. - С. 30 - 35.
7. Выварец А.Д. Эффективность производства: теория, методология и методика оценки / А.Д. Выварец, Л.В. Дистергефт // Экономическая эффективность: теория, методология, практика: сб.
8. Гайдучський, П.І. Про основні засади реформування системи державної підтримки сільського господарства та сільської території / П.І. Гайдучський // Економіка АПК. – 2005. – №11. –
9. Грицюк П. М. Моделювання динаміки урожайності зернових культур для областей України // Моделювання та інформаційні системи в економіці. - 2015. - № 91. - С. 189-200.
10. Гришко В. В. Енергозбереження в сільському господарстві (економіка, організація, управління) / В. В. Гришко, В. І. Перебийніс, В. М. Рабштина. – Полтава, 2016. – 280 с.
11. Гудзь О.Є. Фінансові ресурси сільськогосподарських підприємств : [моногр.] / О.Є. Гудзь . – К.: ННЦ «ІАЕ», 2012. – 578 с.
12. Гуторов О.І. Оцінка інвестиційної привабливості сільського господарських підприємств / О.І. Гуторов, К.М. Крамаренко // Економіка АПК. – 2009. – № 10. – С. 69-74.

13.Гуторова І.В. Удосконалення організації управління персоналом як складова підвищення конкурентоспроможності аграрного підприємства / І.В. Гуторова, М.В. Якименко // Вісник ХНАУ,

14.Дем'яненко М.Я. Проблеми фінансово-кредитного забезпечення аграрного сектора АПК / М.Я. Дем'яненко // Проблеми фінансової підтримки малих і середніх підприємств на селі / за ре

15.Дем'яненко М.Я. Стан державної фінансової підтримки сільськогосподарства / М.Я. Дем'яненко, Ф. В. Іванина // Агропромисловий комплекс України: стан, тенденції та перспектив

16.Дмитрієва Н.А. Визначення економічної ефективності на макро- та макрорівні / Н.А. Дмитрієва // Фінанси України. – 2017. - № 9. – С. 62-72.

17.Долан Дж. Экономикс : англо-русский словарь-справочник ; пер. англ. / Э. Дж. Долан, Б. И. Доминенко. – М. : Лазурь, 2014. – 544 с.

18.Друкер П. Эффективное управление / П. Друкер : пер. с англ. М. Котельниковой. – М. : Изд-во "Астрель", 2004. – 284 с.

19.Державна служба статистики України [Електронний ресурс]: Режим доступу: <http://www.ukrstat.gov.ua>

20.Економічна енциклопедія : у 3 т. Т. 1. / за ред. С. В. Мочерного. – К.: Вид. центр «Академія», 2018. – 864 с.

21.Жнякін Б. О. Економіка підприємства : навч. посіб. для вуз. / Б. О. Жнякін, В. В. Краснова. – Донецьк : Альфапрес, 2015. – 160 с.

22.Калінчик М.В. Методичні та практичні аспекти економічної оцінки ресурсозберігаючих технологій у сільському господарстві / М.В. Калінчик, М.І. Толкач // Економіка АПК. – 2017. – №

23.Кондратюк О.І. Підвищення конкурентоспроможності виробництва сільськогосподарської продукції // Економіка АПК. – 2005. – №10. – С.109-112.

24.Концепція ціноутворення на сільськогосподарську продукцію / П.Т. Саблук, В.Я. Месель-Веселяк, М.Я. Дем'яненко та ін. // Економіка АПК. – 2012. – №1. – С.3-20.

25.Крисальний О.В. Теоретико-методологічні засади розвитку спеціалізації і сільськогосподарської кооперації в постреформованому аграрному виробництві / О.В. Крисальний // Економіка

26. Курносенко Л. В. Економічна ефективність виробництва молока та шляхи її підвищення в господарствах різних форм власності в умовах переходу до ринку (на прикладі скотарських госп

27. Лисситса А. Бабичева Т. Теоретические основы анализа продуктивности и эффективности сельскохозяйственных предприятий. / А. Лисситса, Т. Бабичева // Discussion Paper. – 2003. –

28. Лукинов И.И. Воспроизводство и цены / Лукинов И.И. – М.: Экономика, 2017. – 362 с.

29. Макконнелл К.Р. Экономикс: принципы, проблемы и политика / Макконнелл К.Р., Брю С.Л. / пер. с англ. 11-го изд. – К.: Хагар – Демос, 2013. – 785 с.

30. Малік М.Й. Розвиток кооперативної ідеї в контексті наукових доробок І.І. Лукінова / М.Й. Малік // Економіка АПК. – 2011. – № 2. – С. 167-169.

31. Маркетингове планування. [Електронний ресурс]. – Режим доступу: <http://www.studfiles.ru/preview/5229562/>.

32. Мацібора В.І. Економіка сільського господарства / В.І. Мацібора. - К.: Вища шк., 1994. -415с.

33. Мельник В.Я. Розвиток форм господарювання у сільському господарстві: Монографія / В.Я. Амюросов, Т.Г. Маренич. – Х.: ХНТУСГ, 2018. – 156 с.

34. Мельник, Л.Ю. Аграрний сектор економіки в аспекті його матеріально-технічної й технологічної оснащеності / Л.Ю. Мельник // Агро світ. – 2017. – №2. – С.2-8.

35. Менеджмент і маркетинг : навч. посібник / В. І. Перебийніс, Л. М. Бойко, В. В. Писаренко та ін. / За ред. В. І. Перебийніса. – Полтава : ФОП Говоров С. В., 2007. – 344 с.

36. Мертенс В.П. Економіка сільського господарства / за ред. В.П. Мертенса.-К.: Урожай, 2015.-288 с.

37. Месель-Веселяк В.Я. Організаційно-економічні умови розвитку аграрного виробництва в Україні / В.Я. Месель-Веселяк // Економіка АПК. – 2010. – № 9. – С. 3-10.

38. Месель-Веселяк, В.Я. Напрями забезпечення конкурентоспроможності аграрного виробництва / В.Я. Месель-Веселяк // Економіка АПК. – 2016. – №10. – с.7-14.

39. Мескон М.Х. Основи менеджменту : пер. з англ. / М.Х. Мескон, М. Альберт, Ф. Хедоури. – М. : Изд-во "Дело, 2018. – 704 с.

40. Міжнародний форум з розвитку фермерства в Україні AGROPORT. [Електронний ресурс]. – Режим доступу: <http://2016.agroport.ua/>.
41. Мочерний С. Основи+В13економічних знань / С. Мочерний. – К. : Академія, 2000. – 214 с.
42. Наукові основи агропромислового виробництва в зоні Лісостепу України / редкол. : М. В. Зубець (гол.) [та ін.]. – К. : Аграрна наука, 2010. – 980 с.
43. Олійник В.В. Собівартість зерна як чинник формування його конкурентоспроможності / В.В. Олійник // Вісник ХНАУ ім. В.В. Докучаєва: Серія «Економічні науки». – 2010. – № 6. – С. 3
44. Пархоменко Л.М. Теоретичні основи дослідження економічної ефективності сільськогосподарського виробництва в умовах ринку/ Л.М. Пархоменко // Економіка АПК. – 2006. - № 8. – С.82
45. Перебийніс В. І. Управління енергетичною ефективністю рослинництва / В. І. Перебийніс // Економіка АПК. – 2003. – № 5. – С. 14-17.
46. Перебийніс В. І. Шляхи підвищення енергетичної ефективності тваринництва / В. І. Перебийніс // Економіка АПК. – 1999. – № 7. – С. 56-60.
47. Петриченко В. В. Рослинництво. (Сучасні інтенсивні технології вирощування основних польових культур. – Львів: НВФ “Українські технології”, 2012. – 256с.
48. Плєскач В.Л. Методологічні засади державного регулювання фінансово-економічного розвитку / В.Л. Плєскач, А.В. Кулик // Фінанси України. – 2013. – № 10. – С. 27-35.
49. Показники врожайності соняшнику за сучасними методами посівів [Електронний ресурс]. – Режим доступу: <http://www.agroscience.com.ua>.
50. Прийняття рішення про участь у виставці (ярмарку). [Електронний ресурс]. – Режим доступу: [library.if.ua/book/126/8300.html](http://library.if.ua/book/126/8300.html).
51. Пріб К.А. Особливості антикризового управління фінансами сільськогосподарських підприємств / К.А. Пріб // Економіка АПК. – 2007. – №7. – С. 84-90.
52. Рослинництво України (Статистичний збірник). – К. – 2017. [Електронний ресурс]: Режим доступу: [http://www.ukrstat.gov.ua/druk/publicat/kat\\_u/publ7\\_u.htm](http://www.ukrstat.gov.ua/druk/publicat/kat_u/publ7_u.htm)
53. Руснак П.П. Економіка підприємства / П.П. Руснак, В.Г. Андрійчук, А. А. Ільєнко та ін.; за ред. П.П. Руснака. - Біла Церква, 2013.- 256с.



- 54.Саблук П.Т. Економічні відносини та дохідність агропромислового виробництва / П.Т. Саблук // Економіка АПК. – 2018. – № 11. – С. 147-154.
- 55.Селезнева, Е. В. Лидерство: учебник для бакалавров; допущено УМО высшего образования / Е. В. Селезнева. - М.: Юрайт, 2013. - 429 с.
- 56.Сидоров, П. И. Деловое общение: учебник; рекомендовано МО и науки РФ / П. И. Сидоров, М. Е. Путин, И. А. Коноплева. - 2-е изд., перераб. и доп. - М.: ИНФРА-М, 2013. - 384 с.
- 57.Современные трансформационные экономические и социально - политические процессы: тезисы докладов IV Международной научно-практической конференции (23 - 25 мая 2013 г.)
- 58.Соняшник: сівба та догляд за посівами. [Електронний ресурс]. – Режим доступу: <http://www.agro-business.com.ua/agronomiia-siogodni/3192-soniashnyk-sivba-ta-dogliad-za-posivamy.ht>
- 59.Справочник экономиста предприятия / [А. А. Говорин и др.]. - Москва : Инфра-М, 2018. – 422 с.
- 60.Стецюк П.А. Стратегія і тактика управління фінансовими ресурсами сільськогосподарських підприємств: моногр. / П.А. Стецюк // ННЦ «ІАЕ». – К., 2009. – 369 с.
- 61.Стецюк П.А. Стратегія і тактика управління фінансовими ресурсами сільськогосподарських підприємств: моногр. / П.А. Стецюк // ННЦ «ІАЕ». – К., 2017. – 369 с.
- 62.Структуризація системи управління підприємством. [Електронний ресурс]. – Режим доступу: <http://library.if.ua/book/114/7657.html>
- 63.Сурмин Ю.П. Теория систем и системный анализ / Ю.П. Сурмин – К.: МАУП, 2003. – 368 с.
- 64.Теремець Л. А. Система показників ефективності використання земель у сільському господарстві / Теремець Л. А // Наукові праці Полтавської державної аграрної академії. Вип. 2 (5)
- 65.Техніка і технології. [Електронний ресурс]. – Режим доступу: <http://t-i-t.com.ua/seyalka-supn-8/>.
- 66.Технологія вирощування соняшнику. [Електронний ресурс]. – Режим доступу: <http://www.semagro.com.ua/info/tehnologija-viroshuvannja-sonjashniku-410.html>.

67. Ульянченко О.В. Оптимізаційні моделі використання ресурсів аграрних підприємств / О.В. Ульянченко // Вісник ХНАУ ім. В.В. Докучаєва: Серія «Економіка АПК і природокористування».
68. Ульянченко О.В. Ресурсний потенціал аграрного сектора економіки України: управлінський аспект / О.В. Ульянченко. – Суми: Довкілля, 2009. – 383 с.
69. Хан Д. Планирование и контроль: концепция контроллинга / Д. Хан; пер. с нем. – М. : Финансы и статистика, 2014. – 800 с
70. Хвесик М. А. Економіко-правове регулювання природокористування: Монографія. / Хвесик М. А., Горбач Л. М., Кулаковський Ю. П. – К. : Кондор, 2010. – 524 с.
71. Черевко Г.В. Держава і ринок / Г.В. Черевко, П.С. Березівський. – Львів: „Українські технології”, 2018. – 116 с.
72. Чикильдин В. Н. Теоретические исследования процесса движения семян по семяпроводу / В. Н. Чикильдин, Е. М. Зубрилина // Сельскохозяйственные машины и технологии. 2009. – № 5. –
73. Шеремет А. Д. Комплексный анализ хозяйственной деятельности / А. Д. Шеремет, Р.С. Сайфулин. – М. : ИНФРАМ, 2016. – 415 с.
74. Шиян В.И. Определение эффективности сельскохозяйственного производства / Шиян В.И. – Харьков: ХСХИ, 2018. – 38 с.
75. Шпикуляк О.Г. Проблеми економічних відносин в механізмі ціноутворення аграрного ринку / О.Г. Шпикуляк // Економіка АПК. – 2009. – №10. – С.77-82.
76. Эффективность по Парето [Электронный ресурс] / Режим доступа [http://ru.wikipedia.org/wiki/Эффективность\\_по\\_Парето](http://ru.wikipedia.org/wiki/Эффективность_по_Парето).
77. Leibenstein, H. Allocative Efficiency and X-Efficiency // The American Economic Review, 56. – PP. 392-415