

Студент 3 курса
факультета менеджмента и маркетинга ХНЭУ

ДИАГНОСТИКА ОБЩЕГО УРОВНЯ ЭМПАТИЧЕСКИХ СПОСОБНОСТЕЙ

Аннотация. Уточнены сущность и содержание понятия "эмпатия". Рассмотрены виды эмпатии: сочувствие, сопереживание, содействие. Проведена диагностика общего уровня эмпатии с помощью методики В. Бойко. Определен общий уровень эмпатии и исследовано влияние на уровень эмпатии таких факторов, как возраст, пол, принадлежность к социальной группе.

Анотація. Визначено сутність та зміст поняття "емпатія". Розглянуто види емпатії: співчуття, співпереживання, сприяння. Проведено діагностику загального рівня емпатії за допомогою методики В. Бойка. Визначено загальний рівень емпатії та вивчено вплив на рівень емпатії таких чинників, як вік, стать, належність до соціальної групи.

Annotation. Theoretical part of the research includes defining the essence and meaning of "empathy", also reviewing the empathic types, namely empathy, sympathy, support. In practical part of research the author provides diagnostics of general level of empathy using Boyko technique, determines the meaning of general level of empathy and studies how factors (e.g. age, gender, membership in a social group) can influence the level of empathy.

Ключевые слова: эмпатия, межличностные отношения, способность сопереживать, сочувствие, уровень взаимопонимания.

В современном обществе, так перенасыщенном информацией и подверженном различного рода стрессам, межличностные отношения все же остаются важной составляющей жизни человека. Основой эффективного межличностного отношения является способность к эмпатии, так как без понимания друг друга трудно построить эффективную коммуникацию. Очень важной эмпатия является как для менеджеров, так и для работников, так как наличие этой способности может существенно облегчить управление, тогда как ее отсутствие приведет к существенным сбоям работы предприятия.

Термин "эмпатия" ввел в психологию Эдвард Тетчинер, после Зигмунд Фрейд ввел первое определение данного термина.

В настоящее время в психологии не существует общепринятого определения эмпатии. В современном толковом словаре русского языка эмпатию определяют как способность входить в чужое эмоциональное состояние, сопереживать или как интеллектуальную идентификацию собственных чувств с чувствами и мыслями другого человека [1].

Гаврилова Т. П. выделяет два вида эмпатии: сочувствие и сопереживание. Сопереживание – это переживание субъектом тех же чувств, которые испытывает другой, через отождествление с ним, а сочувствие – переживание субъектом по поводу чувств другого, иных, отличных чувств [2]. Стрелкова Л. П. полагает, что полный эмпатийный процесс представляет собой цепочку, состоящую из трех звеньев: сопереживание, сочувствие и внутреннее содействие, которое может привести к реальной помощи [3]. Выговская Л. П. предлагает рассматривать эмпатию как целостное явление, в котором можно выделить три взаимодействующих компонента: когнитивный, аффективный, конативный (моторные реакции, поведенческое намерение человека по отношению к лицу или объекту отношения, действия, поступки) [3]. Так же и Пономарева М. А. выделяет в эмпатии три компонента, приведенных выше [4].

Целью исследования является определение уровня эмпатии и определение факторов, влияющих на общий уровень эмпатии.

В данном исследовании принимали участие 30 человек, среди которых 20 женщин и 10 мужчин, так же в выборке можно выделить два коллектива – 12 студентов, членов одной группы, и 9 человек, работающих в одном цеху на предприятии, оставшиеся 9 респондентов выбраны случайным образом. В целом в исследовании принимали участие респонденты возрастом от 19 до 55 лет, их можно разделить на три возрастные группы: от 19 до 30 лет (16 человек), от 31 до 40 (8 человек) и от 41 года и выше (6 человек). Респондентам была предложена методика В. Бойко, позволяющая диагностировать общий уровень эмпатии и развитие различных компонентов данного феномена: рационального, эмоционального, интуитивного каналов; установок, способствующих или препятствующих эмпатии, проникающей способности и идентификации в эмпатии [5].

В целом результаты исследования показали, что в выборке доминирует заниженный уровень

составила 18,1 балла из 36 возможных, что соответствует заниженному уровню эмпатии. Результаты исследования общего уровня эмпатических способностей представлены на рисунке.

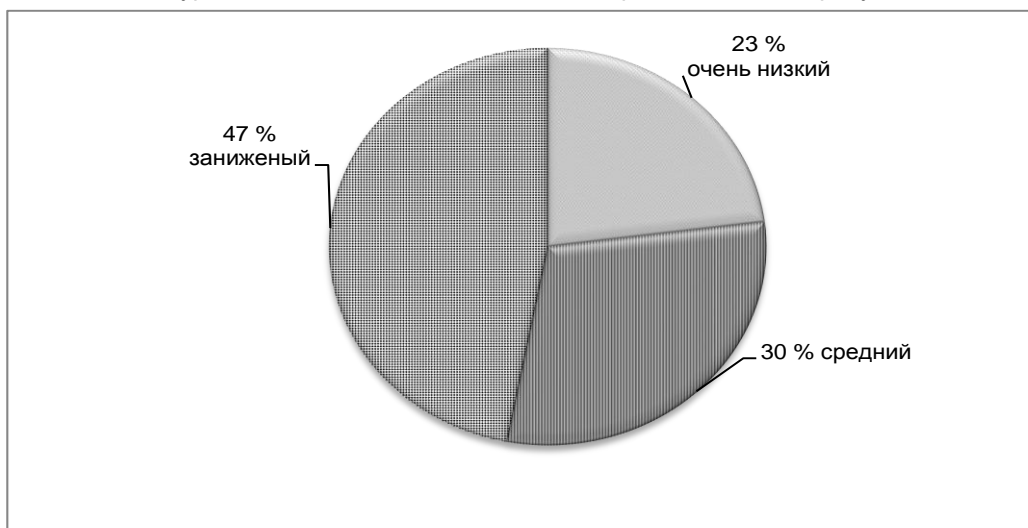


Рис. Уровень эмпатических способностей

Важно отметить, что средние показатели, характеризующие уровень эмпатии, составили: у студентов – 17,17 балла, у работников цеха на предприятия – 17,89 балла, а у случайных респондентов – 19,56 балла. Тому, что у случайных респондентов среднее значение сравнительно больше, может быть две причины: среди опрошенных, которые не принадлежат ни к одному из исследуемых коллективов, попали люди, с высоким уровнем эмпатии, результат их тестов составил 23 и 27 баллов из 36, что могло повлиять на среднее значение, учитывая малое количество респондентов (9 человек); на результаты диагностики могло повлиять настроение респондентов, так как в коллективе человек может чувствовать себя некомфортно.

Средние показатели по возрастным группам составили: от 19 до 30 лет – 18,43, от 31 до 40 лет – 18,25, от 41 года и больше – 17 баллов. Следует отметить, что не стоит считать по этим результатам, что у людей старше 41 года уровень эмпатии может быть ниже, чем у более молодых людей, так как в эту категорию попало достаточно небольшое количество респондентов (6 человек), поэтому этот результат может значительно отличаться от истинного.

Средний балл у мужчин составил 16,4, а у женщин – 18,95. Очевидно, что при делении на группы по признаку принадлежности к коллективу и по возрасту не было замечено существенных различий. Практически во всех группах доминировал заниженный уровень эмпатии, а средний балл существенно не отличался. При делении по гендерному признаку имеются существенные различия. У мужчин доминирует заниженный уровень эмпатии значительно больше, чем по всей выборке в целом, это 70 % опрошенных мужчин, в то время как у женщин в отличие от общей картины в выборке преобладает средний уровень (40 % респондентов). Это можно объяснить тем, что женщины более эмоционально открыты и чувствительны в отличие от мужчин.

Исследование показало, что на общий уровень эмпатии не влияют такие факторы, как возраст или принадлежность к какой-либо группе. В то же время наблюдается зависимость между общим уровнем эмпатии и полом, у женщин общий уровень эмпатии значительно выше, чем у мужчин.

В заключение следует отметить, что самый оптимальный уровень эмпатии – это средний, так как очень низкий может стать преградой для установления межличностных отношений, а очень высокий привести к достаточно опасной для сознания ситуации. Известен неприятный опыт американского психолога Карла Роджерса, который после лечения пациентки с расстройством так проникся ее состоянием, что сам был вынужден обратиться к психотерапевту и взять трехмесячный отпуск.

Научн. рук. Михайленко Д. Г.

Литература: 1. Ефремова Т. Ф. Современный толковый словарь русского языка / Т. Ф. Ефремова. – М. : Астрель, 2006. – 973 с. 2. Гаврилова Т. П. Экспериментальное изучение эмпатии у детей младшего и среднего школьного возраста [Текст] / Т. П. Гаврилова // Вопросы психологии. – 1974. – № 5. – С. 107–114. 3. Выговская Л. П. Эмпатийные отношения младших школьников, воспитывающихся вне семьи [Текст] / Л. П. Выговская. – К. : НИИ психологии, 1991. – 20 с. 4. Пономарева М. А. Эмпатия: теория, диагностика, развитие : [монография] / М. А. Пономарева. – Мн. : Бестпринт, 2006. – 76 с. 5. Бойко В. В. Энергия эмоций в общении: взгляд на себя и других [Текст] / Бойко В. В. – М. : Информационно-издательский дом "Филинь", 1996. – 472 с.