

Студент 6 курсу
факультету економіки і права ХНЕУ

ЗВ'ЯЗОК ОСОБИСТИХ ХАРАКТЕРИСТИК ЛЮДИНИ З РОЗВИТКОМ ЇЇ ПРАКТИЧНОГО ТА ЕМОЦІЙНОГО ІНТЕЛЕКТІВ

Анотація. Розглянуто сутність інтелекту та його видів. Визначено взаємозв'язок між особистісними характеристиками людини і його практичним та емоційним інтелектами.

Аннотация. Рассмотрена сущность интеллекта и его видов. Определена взаимосвязь между личностными характеристиками человека и его практическим та эмоциональным интеллектами.

Annotation. This article discusses the nature of intelligence and its species. An interconnection between the personal characteristics of the man and his practical and emotional intelligence is determined.

Ключові слова: парадигма, інтелект, практичний інтелект, емоційний інтелект, соціоніка, соціотип.

Більшість вчених та науковців вважають парадигму диференціації основою функціонування суб'єктів господарювання у XXI столітті. Її основна думка – в наш час функціонування організацій залежить від вміння бути не схожим ні на кого, тобто створювати свою унікальність і цим підтримувати конкурентоспроможність. Така унікальність забезпечується особливою системою менеджменту, здатною капіталізувати інтелект творчих працівників. Під впливом інформатизації та інтелектуалізації економічних процесів саме вони перетворюються на невичерпний ресурс забезпечення надійності життєдіяльності підприємства. Для активізації трудової поведінки талановитих працівників необхідно попередньо виконати діагностику їх інтелекту, визначитися з причинами й умовами його розвитку. Хоча багато вчених вже досліджували цю проблему, поза їх увагою залишилися такі питання, як зв'язок розвитку інтелекту з моделями соціотипів і співвідношення розвитку практичного та емоційного інтелектів у людей різного віку.

Метою дослідження є перевірка гіпотези про залежність рівня розвитку практичного та емоційного інтелектів працівника від його віку і соціотипу.

Потужний інтелектуальний капітал організації формується за рахунок вміння керівників капіталізувати інтелектуальні ресурси кожного підлеглого. Дослідженню інтелектуального капіталу приділяли багато уваги такі зарубіжні і вітчизняні вчені, як: В. Садовський, Є. Стеценко [1], Б. Леонтьєв, В. Іноземцев, Л. Мельник [2], А. Василик [3], Л. Едвінсон, С. Алберт, К. Бредлі [4], Е. Брукінг [2], Д. Клейн, Л. Прусак [5], Ю. Гава [6] та ін. Інтелект людини вивчали Д. Векслер, Терман Л. М., Д. Штернер [7], Р. Кеттел, Ч. Спірмен [8], Дружинін В. Н. [9] та ін. Огляд публікацій перелічених авторів показав, що вчені мають різні думки як щодо природи виникнення інтелекту, так і щодо його різновидів.

У даній статті дослідження орієнтовані на варіант трактування інтелекту, запропонований Дружиніним В. М., який вважає, що інтелект – це властивість, пов'язана з успішністю адаптації людини до нових умов існування, яку можна визначити за допомогою процедури вимірювання [8]. Що стосується різновидів інтелекту, то їх вибір для більш детального вивчення потребує пояснення. Г. Гарднер одним із перших запропонував теорію множинності інтелектів. Спираючись на результати психофізіологічних, антропологічних, зоологічних та інших досліджень, він виокремив сім "незалежних інтелектів" (лінгвістичний, логіко-математичний, просторовий та ін.) [10]. Учений підкреслював, що в основі кожного з них лежить специфічний механізм інформаційного функціонування. Хоча ця теорія варта уваги, практичне їх застосування має проблему вимірювання кожного із запропонованих видів інтелекту. У зв'язку з цим перед науковцями постало питання визначення тих різновидів інтелекту, які можна кількісно або якісно оцінювати, практично використовувати їх результати. Систематизація досліджень поняття інтелекту дозволила виділити такі здатні для кількісно-якісної оцінки його різновиди, як емоційний та практичний.

Що стосується терміна "емоційний інтелект" (EQ), то його почали використовувати на початку 1990-х років. Найактивнішим його популяризатором вважається Д. Гоулмен, американський журналіст і психолог, який на матеріалах психологічних досліджень довів, що успіх у житті залежить не стільки від логічного інтелекту – IQ, скільки від здібностей управляти своїми емоціями – EQ [11]. За Д. Гоулменом, емоційний інтелект – це здатність усвідомлювати власні почуття, почуття інших людей, мотивувати самого себе та інших, управляти емоціями як наодинці з самим собою, так і стосовно інших. Якщо IQ є предиктором академічної успішності, то рівень EQ дозволяє говорити про ймовірність життєвого успіху.

Важливою ознакою сучасних досліджень інтелекту є підкреслена увага до його практичних аспектів. Дослідження Р. Стернберга показали, що практичний інтелект, по-перше, базується переважно на інтуїції, а не логіці, по-друге, не залежить від результатів навчання в школі або ВНЗ, по-третє, може бути більш ефективним для досягнення життєвого успіху [12].

Аналіз літератури [1 – 6; 8; 9; 12] дав підстави обрати для збирання інформації про розвиток емоційного і практичного інтелектів метод анкетування, а для діагностики соціотипу – тест. Для оцінки емоційного інтелекту в анкету були внесені характеристики, які дозволяли оцінити вміння аналізувати реакціями респондентом власні емоції, приймати рішення на основі інтуїції, розуміння власних сильних можливостей у спілкуванні, контролювати руйнівні емоції, гнучко пристосовуватись до подолання перешкод, готовність до активних дій, вміння відчувати почуття інших людей, готовність брати участь у вирішенні проблем колег, володіння тактикою переконання, вміння створювати команду і долати перешкоди у розв'язанні конфліктів. Для вимірювання практичного інтелекту в анкету були внесені такі характеристики заповзятливості і підприємливості, як постійне прагнення успіху, бажання бути незалежним у житті, схильність до виваженого ризику, відсутність страху взяти на себе відповідальність, вміння аналізувати спокійно критичні ситуації, працездатність, вміння знаходити і використовувати інформацію про власну вигоду. Кожна з характеристик оцінювалася балами в інтервалі від 1 до 5, де оцінка 5 відповідала найвищому рівню розвитку складової інтелекту. Соціотип діагностувався з використанням тесту, наведеного в роботі [1, с. 22].

Анкетування передбачало перевірку таких гіпотез: 1. Рівень практичного та емоційного інтелектів людини залежить від її соціотипу. 2. Розвиток практичного та емоційного інтелектів і їх співвідношення залежить від віку людини.

Пілотна перевірка сформульованих гіпотез виконувалася на основі даних анкетування працівників планово-економічного відділу і відділу праці та заробітної плати конкретної виробничої організації. Соціоніка – це наука про типи особистості людини, їх конкретних проявах у соціальному середовищі і взаєминах, які об'єктивно складаються між ними. Предмет соціоніки – способи обміну інформацією між людьми. Цей спосіб визначається приналежністю людини до одного із 16 соціотипів. Соціонічний тип людини можна визначити за чотирма парами психічних ознак людини: раціональність – ірраціональність, екстраверсія – інтроверсія, логіка – етика, інтуїція – сенсорика [9]. Попередній аналіз специфічних відмінностей характеристик соціотипів дозволив сформулювати гіпотези другого рівня для перевірки попередньо сформульованої першої гіпотези: 3. Емоційний інтелект більш розвинений у етичних людей, у людей з розвинутою інтуїцією. 4. Емоційний інтелект більш розвинений у інтровертів і людей раціонального типу.

Третя гіпотеза знайшла підтвердження у 87,5 % респондентів, друга – у 62,5 %.

Порівняння результатів анкетування працівників різного віку дала можливість перевірити гіпотезу 2, результати якої наведені на рисунку.

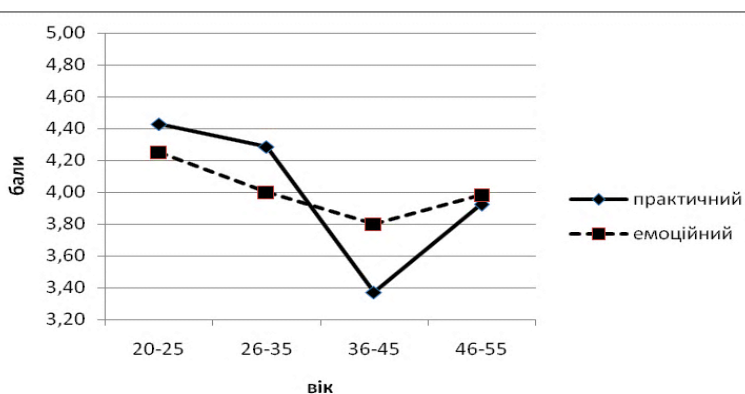


Рис. Залежність практичного та емоційного інтелектів від віку працівника

На рисунку можна виділити три етапи реалізації практичного й емоційного інтелектів. На початку трудової кар'єри працівники активно втілюють у практику набуті знання, багато уваги надають роботі порівняно з вирішенням інших життєвих проблем. Емоційний інтелект як засіб кооперації з навколишнім соціальним середовищем має невисокий рівень розвитку через відсутність досвіду. Збільшення поля соціального спілкування спочатку не сприяє збільшенню емоційного інтелекту, однак після 40 років людина активно починає використовувати набуті знання і навички формування стосунків з іншими.

Отже, дослідження показали, що навіть невелика експериментальна основа дозволяє з певним рівнем впевненості стверджувати про наявність зв'язку рівня розвитку емоційного і практичного інтелектів із соціонічними характеристиками та віком людини. Ці висновки необхідно додатково перевірити на більшому експериментальному полі і внести додаткові чинники, які впливають на практичний і емоційний інтелекти: соціально-психологічний клімат у колективі, цінності організаційної культури та ін.

Наук. керівн. Дороніна М. С.

Література: 1. Доронин А. В. Практикум по соционике для менеджера : учебно-метод. изд. / А. В. Доронин. – Ч. 1. – Х. : РИО ХГЭУ, 2002. – 53 с. 2. Ілляшенко С. Сутність, структура і методичні основи оцінки інтелектуального капіталу підприємства / С. Ілляшенко // Економіка України. – 2008. – № 11. – С. 16–26. 3. Василик А. Система чинників формування та розвитку інтелектуального капіталу в Україні / А. Василик // Україна: аспекти праці. – 2006. – № 6. – С. 39–43. 4. Либін А. В. Дифференціальна психологія: на пересеченні європейських, російських і американських традицій / А. В. Либін. – 2-е изд. – М. : Смысл ; Per Se, 2000. – 549 с. 5. Гава Ю. В. Інтелектуальний капітал – шлях до економічного зростання України / Ю. В. Гава // Актуальні проблеми економіки. – 2006. – № 4. – С. 129–134. 6. Городянська Л. В. Управління інтелектуальним капіталом і забезпечення підприємств інтелектуальними ресурсами / Л. В. Городянська // Актуальні проблеми економіки. – 2008. – № 1. – С. 127–132. 7. <http://koleso.netherweb.com/new/mti/index.html>. 8. Дружинин В. Н. Психология общих способностей / В. Н. Дружинин. – 3-е изд. – СПб. : Питер, 2008. – 368 с.

11. http://www.rusnauka.com/32_PWMN_2009/Economics/55204.doc.htm. 9. Дружинин В. Н. Психология общих способностей / В. Н. Дружинин. – СПб., 1999. 10. Gardner H. Frames of mind: The Theory of Multiple Intelligence / H. Gardner. – N.Y., 1983. 11. http://www.rusnauka.com/32_PWMN_2009/Economics/55204.doc.htm.
12. Практический интеллект /под ред. Р. Стернберга и др. – СПб., 2002.