

**МІНІСТЕРСТВО ОСВІТИ І НАУКИ УКРАЇНИ**

**ХАРКІВСЬКИЙ НАЦІОНАЛЬНИЙ ЕКОНОМІЧНИЙ УНІВЕРСИТЕТ  
ІМЕНІ СЕМЕНА КУЗНЕЦЯ**

**Наскрізна програма практики  
для студентів спеціальності  
"Економічна кібернетика"  
денної форми навчання**

**Харків  
ХНЕУ ім. С. Кузнеця  
2016**

Затверджено на засіданні кафедри економічної кібернетики.  
Протокол № 1 від 26.08.2015 р.

**Укладачі:** Т. С. Клебанова  
С. В. Прокопович  
І. М. Чуйко  
Т. М. Трунова

**Наскрізна** програма практики для студентів спеціальності  
Н 31 "Економічна кібернетика" денної форми навчання / уклад. Т. С. Кле-  
банова, С. В. Прокопович, І. М. Чуйко, Т. М. Трунова. – Харків :  
ХНЕУ ім. С. Кузнеця, 2016. – 44 с.

Подано наскрізну програму практики, що відображає єдину систему послідов-  
ної підготовки фахівців за допомогою поєднання теоретичних знань із вирішенням  
практичних питань.

Рекомендовано для студентів спеціальності "Економічна кібернетика" денної  
форми навчання.

## Вступ

Нові методи й підходи, які використовують у сучасній економіці України, потребують якісно іншого підходу до підготовки фахівців, що працюють у народному господарстві. Необхідно більш якісне поєднання теоретичних знань, здобутих в аудиторіях вузу, із практичними вміннями, яких студенти набувають на практиці. Підвищення рівня виробничої підготовки диктує необхідність у розширенні та зміцненні зв'язків вищих навчальних закладів із відповідними підприємствами та організаціями.

У вихованні висококваліфікованих фахівців-економістів важливу роль відведено організації практичної підготовки студентів, яку здійснюють таким чином, щоб забезпечити й доповнити системність, безперервність і практичні навички в навчанні. Основним навчально-методичним документом, що визначає проведення практики, є наскрізна програма, яка передбачає її проведення за фахом "Економічна кібернетика". Наскрізна програма практики відображає єдину систему послідовної підготовки фахівців за допомогою об'єднання теоретичних знань із рішенням практичних питань.

У сучасних умовах, коли існує система ступінчастої підготовки студентів, важливими напрямками вирішення проблеми формування системного економічного мислення є втілення в навчальний процес нових навчальних планів, урахування стратегію й тактику прийняття рішень у практичній діяльності майбутніх фахівців.

Головне завдання наскрізної практики полягає у формуванні у студентів професійних навичок, вміння приймати самостійні рішення на конкретній ділянці навчального процесу шляхом виконання різноманітних обов'язків, відповідно до обраної професійної діяльності та умов функціонування підприємств. Водночас урахувають особливості організаційної діяльності підприємства, де студент буде проходити практику.

**Мета** наскрізної практики полягає у закріпленні теоретичних знань і набутті практичних навичок та вмінь, відповідно до профілю обраної спеціальності.

Відповідно до навчального плану, передбачено такі види практик:

навчальна практика "Університетська освіта" протягом одного тижня з початку занять для студентів першого курсу;

ознайомлювальна практика протягом одного тижня для студентів другого курсу;

виробнича практика протягом двох тижнів для студентів третього курсу;  
науково-дослідна практика протягом двох тижнів для студентів четвертого курсу;

переддипломна практика протягом п'яти тижнів для студентів четвертого курсу;

науково-дослідна практика протягом одного тижня для студентів першого курсу магістратури;

переддипломна практика протягом п'яти тижнів для студентів другого курсу магістратури.

Усі види практик є складовими частинами навчального процесу підготовки фахівців напряму та спеціальності "Економічна кібернетика".

## **1. Загальні методичні рекомендації щодо проходження наскрізної практики**

Проходження окремих видів практики студентами має свої особливості, відповідно до їхньої мети й завдань. Це, насамперед, відображено кількістю та повнотою питань, які вирішують студенти у процесі збирання практичного матеріалу для підготовки звіту про проходження практики та написання дипломної роботи.

Об'єктами практики можуть бути підприємства різних форм власності, видів господарської діяльності, організаційно-правового статусу, які є юридичними особами. Підприємства повинні відповідати сучасним вимогам, тобто мають застосувати передові форми та методи управління й організації планово-економічної роботи, аналітичної, фінансової й маркетингової діяльності, бухгалтерського обліку, у прогресивні технології виробництва, організації праці та управління. Крім того, штат підприємства має бути укомплектованим висококваліфікованими фахівцями, здатними створити відповідні умови студентам для набуття професійних навичок.

Практики (крім навчальної) проходять на базі підприємств (фірм, комерційних структур, суспільств, компаній і т. ін.), що відповідають вимогам програми практичного навчання. Вибору бази практики має передувати робота випускної кафедри з вивчення виробничих і економічних можливостей підприємств, придатності їх для проходження практики студентами.

Базами практики можуть бути виробничі підприємства, науково-виробничі об'єднання, науково-дослідні центри, комерційні структури,

що мають статус юридичної особи та самостійну звітність. Студентам надано право самостійно та з дозволу кафедри економічної кібернетики встановлювати (підбирати) для себе місце проходження практик. До того ж діяльність обраного базою практики підприємства, має створювати можливість інформаційного забезпечення дослідження проблеми, визначеної програмою практики, виконання науково-дослідної роботи.

Із базами практики (підприємствами, організаціями установами будь-яких форм власності) університет завчасно укладає договори на проведення практик.

Студентів, що мають академічну заборгованість, до практики не допускають.

Розподіл студентів за базами практики здійснює кафедра економічної кібернетики, а за конкретними робочими місцями – керівник практики від підприємства. Загальне керівництво проходженням практики здійснює керівник практики, призначений від університету.

Під час практики студент веде щоденник, у якому записує зміст виконаної ним роботи за кожний день. Запис у щоденнику після відповідної перевірки підтверджує керівник практики від підприємства. Кафедра економічної кібернетики здійснює навчально-методичне керівництво, забезпечує підприємство та практикантів програмою практики, контролює її організацію та проведення, зміст, підбиває підсумки.

Розподіл студентів за базами практики та призначення керівників здійснює випускова кафедра, його погоджують із деканом та навчальним відділом і оформляють наказом ректора. Після підписання наказу зміни в організаційних питаннях практик не допускаються.

Під час практики за кожним студентом закріплено робоче місце в одному з підрозділів організації. Для студента встановлено режим роботи, обов'язковий для працівників відділу (підрозділу) підприємства. Практикант бере на себе повну відповідальність за точне та своєчасне виконання дорученої йому роботи.

У процесі практики студент повинен виконати всі види звітних і аналітичних робіт, а також вести спеціальні розроблення, відповідно до обраної теми науково-дослідної та дипломної роботи.

Керівництво студентами-практикантами на робочих місцях здійснюють керівники підприємств, провідні фахівці та іншими кваліфіковані спеціалісти з повною вищою освітою.

Загалом керівництво практикою викладачами полягає у видачі студентам індивідуальних завдань та необхідних інструкцій щодо проходження

практики, а також у наданні щотижневих (за графіком) консультацій в університеті.

Перед початком практики на загальних зборах в університеті та під час загального інструктажу на підприємствах студентів знайомлять із загальними правилами безпечної організації та порядком проходження практики. В університеті та на робочому місці на підприємствах безпосередньо проводять інструктаж про особливості техніки безпеки, про що роблять записи у спеціальних журналах, у яких студенти мають розписатися.

Під час проходження практики студенти мають вести щоденник практики, який отримують на інструктивних зборах. Його оформлюють, згідно з інструкцією. У щоденнику записують основні етапи робіт на підприємстві, згідно з індивідуальним планом.

Відповідно до плану навчального процесу, студенти проходять практику, загальна тривалість якої різниться, залежно від виду практики.

Календарний графік проходження практик, залежно від її виду, виконують, відповідно до основних етапів, наведених у табл. 1.

Таблиця 1

### Календарний графік проходження наскрізної практики

Етапи практики	Тривалість практики, у годинах						
	Навчальна (I курс)	Ознайомлювальна (II курс)	Виробнича (III курс)	Науково-дослідна (IV курс)	Переддипломна (IV курс)	Науково-дослідна (I курс магістратури)	Переддипломна (II курс магістратури)
1. Інструктаж з техніки безпеки й охорони праці. Оформлення документів для проходження практики	4	4	4	4	4	4	4
2. Виконання програми практики та індивідуальних завдань, заповнення щоденників та складання звіту	20	44	98	98	260	20	206
3. Оформлення звіту про проходження практики, отримання характеристики керівника практики від підприємства. Здавання звіту про проходження практики на кафедру	4	4	4	4	4	4	4
4. Захист звіту про проходження практики на кафедрі	2	2	2	2	2	2	2
<b>Усього</b>	<b>30</b>	<b>54</b>	<b>108</b>	<b>108</b>	<b>270</b>	<b>30</b>	<b>216</b>

## 2. Обов'язки студента

Обов'язки студента полягають у такому.

Студент повинен:

вчасно прибути на базу практики;

вивчати та суворо дотримуватися правил охорони праці, техніки безпеки та виробничої санітарії;

використовувати правила внутрішнього розпорядку та вимоги трудового законодавства;

у повному обсязі, відповідно до календарного графіка проходження практики, виконувати всі завдання, передбачені програмою практики;

у міру проходження практики робити щоденні записи в щоденнику, складати звіт про виконану роботу, збирати конкретний матеріал для звіту та дипломної роботи;

погоджувати свої розробки та пропозиції щодо вдосконалення управління або виробничо-господарської діяльності (і т. ін. відповідно до досліджуваної проблеми, зазначеної в завданні) із безпосередніми керівниками практики від підприємства та університету;

брати на себе відповідальність за виконану роботу й достовірність усіх зібраних для звіту та дипломної роботи даних;

вчасно звітувати про проходження практики.

Не пізніше ніж за день до закінчення практики студент має оформити звіт, зібрати підписи керівників та засвідчити їх печаткою на титульному листі звіту (додаток А) та на відповідних сторінках щоденника, отримати характеристику, підписану керівником практики від підприємства.

Підготовлений звіт про проходження практики студент захищає перед комісією на кафедрі. Захист потрібно здійснити в термін, що не перевищує робочий тиждень.

Крім звіту студенти подають зібрані матеріали та індивідуальні завдання, які будуть надалі використовувати для наукової роботи, підготовки статті, виконання дипломної роботи.

Про недоліки в організації практики студент має право повідомити керівника практики від вищого навчального закладу.

### **3. Обов'язки керівника практики від кафедри**

Обов'язки керівника практики від кафедри економічної кібернетики полягають у такому.

Керівник повинен:

контролювати готовність баз практики до прийняття студентів;

погоджувати з керівником практики від підприємства програму та графік проходження практики, обговорені на засіданні кафедри;

разом із керівником практики від підприємства визначати робочі місця студентів-практикантів;

перед початком практики проводити збори, де викласти мету, завдання, зміст і календарний графік проведення практики, перелік і порядок складання необхідних даних, документів, необхідних для підготовки звіту та написання дипломної роботи;

організувати інструктаж із техніки безпеки;

систематично відвідувати студентів на робочих місцях, перевіряти дотримання ними вимог програми практики, контролювати виконання правил внутрішнього розпорядку й дисципліни на підприємстві, контролювати виконання науково-дослідної роботи, уживати необхідних заходів із усунення виявлених недоліків, регулярно інформувати завідувача кафедри про проходження студентами практики;

перевіряти надані студентами матеріали та брати участь у роботі комісії кафедри із захисту звітів;

за установленю формою скласти звіт про підсумки практики, висловлювати в ньому зауваження та пропозиції щодо вдосконалювання практичної підготовки студента.

### **4. Обов'язки керівника практики від підприємства**

Обов'язки керівника практики від підприємства полягають у такому. Керівник практики від підприємства повинен:

організувати проходження практики закріплених за ним студентів, виділяти кожному практиканту визначені ділянки роботи, забезпечити робочим місцем;



ознайомити студентів із організацією роботи на конкретних робочих місцях, допомагати їм правильно виконувати всі завдання, навчати практикантів раціональним методам роботи;

допомагати студентам у науково-дослідній роботі; постійно контролювати виробничу роботу практикантів і їхню дисципліну, графік роботи, ведення щоденників, підготовку звітів про практику;

після закінчення практики на кожного студента скласти характеристику, у якій об'єктивно оцінити виконання програми практики, ставлення студента до роботи, підготовленість його до самостійної діяльності, якість придбаних їм знань і умінь, дисциплінованість.

Крім того, він може усунути від проходження практики студентів, які порушують трудову дисципліну та несумлінно виконують свої обов'язки, про що надсилає повідомлення до керівництва кафедри економічної кібернетики.

## **5. Загальні відомості про складання й оформлення звіту із практики**

Після закінчення практики студент на основі зібраного фактичного матеріалу, здобутих знань і обсягу виконаних робіт, відповідно до затвердженої програми й індивідуального плану складає письмовий звіт про проходження відповідного виду практики і здає його на перевірку керівнику практики від університету разом із щоденником, підписаним керівником практики від підприємства.

Звіт про практику ґрунтується на зібраних, опрацьованих та систематизованих фактичних даних, отриманих під час практики.

Звіт має певним чином узагальнювати набутий студентами досвід практичної роботи та продемонструвати здатність до самостійного виконання робіт.

Звіт про практику повинен мати чітку побудову, логічну послідовність і конкретність викладу матеріалу, переконливість аргументації, доказовість висновків і обґрунтованість рекомендацій.

Звіт про практику складають у міру збирання матеріалу, його оформлення завершують до моменту закінчення практики на підприємстві. Звіт оформлюють у текстовому редакторі *Word*. Обсяг звіту 45 – 50 сторінок. Обкладинку звіту (титульний лист) оформлюють на щільному папері за зразком, наведеним у додатку А. Далі йде зміст. Нумерація розділів,

глав, параграфів звіту виконують, відповідно до вимог ДСТУ. Сторінки звіту нумерують у центрі нижнього краю сторінки. На останній сторінці звіту ставлять дату оформлення звіту й підпис студента. Звіт завершують списком використаної літератури.

Захищаючи звіт із практики, необхідно показати знання загальної теорії управління на підприємстві, довести доцільність своїх пропозицій із удосконалення організації, управління та прийняття рішень на підприємстві, показати уміння використовувати економіко-математичні методи й моделі під час вирішення економічних завдань.

Звіт, наданий студентом за результатами проходження виробничої та переддипломної практики, має містити текстову частину й додатки та таку структуру та зміст (табл. 2).

Таблиця 2

### **Структура звіту про проходження виробничої та переддипломної практики**

Розділи	Кількість сторінок
Вступ	1 – 2
1. Загальна характеристика підприємства (організації)	2 – 4
2. Структура і функції управління підприємством: 2.1. Організаційна структура управління. 2.2. Техніко-економічні характеристики підприємства	10
3. Ставлення економічного завдання та її зв'язок з іншими завданнями управління: 3.1. Інформаційне забезпечення завдань	5 – 7
4. Огляд різних класів економіко-математичних методів і моделей, що можуть бути використані в ході вирішення цього завдання. 4.1. Алгоритм вирішення завдання	12 – 14
5. Використання або рекомендації з розроблення відповідного інформаційного та програмного забезпечення для вирішення завдання	3 – 5
Висновки	2
Список використаної літератури	без обмежень
Додатки	без обмежень

#### **Вступ**

Вступ має містити вказівки об'єкта проходження практики, мети, завдань дослідження.

## **1. Загальна характеристика підприємства (організації, установи)**

У цьому розділі відображено коротку історію підприємства, мету й завдання підприємства, етапи розвитку, форму власності.

Наведено перелік номенклатури виробів, що випускає підприємство у цей час і в перспективі, коротка характеристика їхніх техніко-економічних показників. Якщо підприємство займається наданням послуг, то необхідно навести спектр і характеристику послуг, що надають, показники, що відображають вид цієї діяльності. Здійснюють загальний аналіз постачальників і споживачів продукції (послуг) підприємства, інших зв'язків із зовнішнім середовищем підприємства. Якщо підприємство або установа достатньо велике, то об'єктом дослідження в період проходження науково-виробничої практики вибирають структурний підрозділ (цех, ділянку, відділ і т. ін.) і показують його мету й завдання, коротку характеристику в загальному процесі діяльності всього підприємства.

## **2. Структура і функції управління підприємством**

У цьому розділі відображено організаційну структуру управління підприємством у вигляді схеми, на якій подано рівні ієрархії та зв'язки між елементами системи управління. Приклад наведений у додатку Б. Для наведеної структури управління підприємством здійснено загальний аналіз, визначено тип структури управління (лінійна, лінійно-функціональна, лінійно-штабна тощо). Якщо у структурі управління організацією подано дивізіони, то наведено їхню структуру і призначення. Проаналізовано сильні та слабкі сторони наведеної структури управління підприємством. Далі для цієї структури управління сформовано склад і зміст функцій управління, завдання управління виробництвом. Результати здійсненого аналізу слід оформити у вигляді таблиці.

У цьому розділі також наведено опис техніко-економічних характеристик підприємства і виробничих процесів на основі аналізу техніко-економічної документації. Необхідно здійснити кількісний аналіз значень показників у динаміці, дати якісну оцінку ситуації, що склалася на підприємстві. Результати аналізу подати у вигляді таблиць, діаграм, графіків.

## **3. Ставлення економічного завдання та її зв'язок з іншими завданнями управління**

У цьому розділі необхідно:

- 1) визначити цілі дослідження;
- 2) скласти план дослідження;

3) сформулювати проблему (виконати математичне формулювання завдання);

4) здійснити збирання даних.

Першочергова мета будь-якого дослідження полягає в тому, щоб з'ясувати, що очікують визначити в результаті його проведення. Цілі дослідження варто формулювати, виходячи із сутності рішення або рішень, на визначення яких орієнтовано роботу (курсову, науково-дослідну, дипломну). Студенту варто особливо подбати про те, щоб формулювання мети роботи не було занадто вузьким. Не можна ставити й занадто широкі цілі, що звичайно призводить до безуспішної спроби відразу вирішити всі проблеми підприємства в межах одного всеосяжного дослідження.

Формулювання проблеми є одним із найважливіших етапів дослідження. Цей етап містить додаткові обговорення з керівником підприємства, структурних підрозділів, часто приводить до перших контактів зі штабним і лінійним персоналом, а також потребує збирання даних, що забезпечують чітке розуміння таких моментів: у чому полягає сутність проблеми, що мало місце в минулому, чого варто очікувати в майбутньому та який характер співвідношень між змінними досліджуваного завдання. На основі досягнутих результатів сформульовано загальну схему побудови економіко-математичної моделі досліджуваної проблеми та визначено напрям всієї подальшої роботи. Важливість цього етапу досліджень обумовлює необхідність у його детальному обговоренні з керівниками практики від підприємства і ВНЗ.

Одне з питань, пов'язаних із формулюванням проблеми, нерідко полягає в тому, щоб визначити, чи можна подати всю проблему у вигляді окремих, більш часткових підпроблем, для того щоб паралельно або послідовно досліджувати їх, не залежно одну від іншої. Це особливо часто необхідно в тих випадках, коли розглянута проблема охоплює широку та складну сферу діяльності організації. Процес логічного розподілу великої проблеми на окремі елементи, звичайно, веде врешті-решт до досягнення субоптимального рішення. Однак відхилення від оптимуму може бути мінімальним, якщо проблему розподілити таким чином, щоб виділені підпроблеми по можливості не перетиналися.

Також на цьому етапі відбувається збирання вихідних даних, необхідних для вирішення сформульованої проблеми. Необхідно встановити точний перелік змінних, виділити керовані й некеровані змінні, установити межі періоду часу, за який буде проведено дослідження, та періодичність

збирання даних, а також виділити форми документів, необхідні для збирання даних (наприклад, такі форми звітності: баланси підприємства за кілька кварталів або років; звіт про майновий стан; звіт про прибутки та збитки, інші форми звітності). Необхідно навести алгоритм опрацювання й аналізу інформації. Вихідні дані має бути наведено в додатках звіту із практики.

#### **4. Огляд різних класів економіко-математичних методів і моделей, що може бути використано в ході вирішення цього завдання**

У цьому розділі має бути докладно описано різні класи наявних економіко-математичних методів і моделей, що може бути використано в ході вирішення поставленого завдання. Необхідно здійснити вибір найбільш раціональних методів вирішення завдання й навести алгоритм його вирішення.

#### **5. Рекомендації з використання або розроблення відповідного програмного забезпечення для вирішення завдання**

Необхідно здійснити аналіз використання наявного програмного забезпечення для вирішень завдань підприємства, дати загальну оцінку ступеня його використання. Якщо на підприємстві (або підрозділі) відсутні системи автоматизованого опрацювання інформації, то необхідно запропонувати й показати на схемі зразкову структуру системи опрацювання економічної інформації.

Необхідно здійснити докладний аналіз наявних пакетів прикладних програм (ППП) і вказати, які з них доцільно застосовувати для вирішення поставленого у розділі 3 формалізованого економічного завдання. Якщо поставлене завдання потребує спеціального програмного забезпечення, необхідно навести відповідні рекомендації.

#### **Висновки**

У висновку необхідно коротко викласти основні результати проходження науково-виробничої практики.

#### **Список літератури**

У цьому розділі вказують ті опрацьовані літературні джерела, що були використані в ході написання звіту із практики.

#### **Додатки**

Додаток має містити основні форми документів, що входять до інформаційного забезпечення завдання, схему документообігу, а також техніко-економічну документацію, перспективні плани підприємства, бізнес-плани, нормативи та. ін. Зібрані в додатку дані потім може бути використано у процесі написання курсових, науково-дослідних робіт та дипломної роботи.

Конкретний зміст звіту із практики визначено особистим завданням, виданим студенту під час від'їзду до бази практики.

Звіт перевіряють і підписують керівники практики від підприємства й університету.

Після повернення із практики студент у триденний термін має здати керівникові практики від університету звіт з усіма додатками до нього й характеристикою від керівника практики.

Звіт має бути зброшурований.

На останньому етапі проходження практики відбувається захист звіту про практику в терміни, визначені кафедрою.

Наведена програма практики є наскрізною (загальною) для підготовки студентів напряму підготовки 6.030502 "Економічна кібернетика" і спеціальності 8.03050201 "Економічна кібернетика", яка містить програми всіх видів практик: навчальної "Університетська освіта", ознайомлювальної, виробничої, науково-дослідної та переддипломної.

У зв'язку з тим, що тривалість окремих видів практик неоднакова (див. табл. 1) то й обсяг питань, необхідних для засвоєння в діючих установах (організаціях і підприємствах) відрізняється. Тому доцільність вибору обсягу питань для практичного засвоєння студентом та їхнього висвітлення у звіті необхідно погоджувати окремо, ураховуючи особливості з керівником практики від кафедри економічної кібернетики.

Розглянемо зміст кожної із зазначених видів практик.

## **6. Програма навчальної практики "Університетська освіта"**

Метою навчальної практики "Університетська освіта" є ознайомлення студентів з особливостями майбутньої професії, її змістом та завданнями управлінської й аналітичної діяльності, роллю керівників різних рівнів в управлінні сучасними підприємствами, особливостями організації підготовки фахівців з економічної кібернетики.

Завданнями навчальної практики є:

ознайомити студентів з основними положеннями про організацію вищої освіти в Україні та її особливостями у ВНЗ, надати стисло інформацію про Болонський процес;

ознайомити студентів із загальними питаннями Державного стандарту вищої освіти в Україні та організаційно-методичним підґрунтям навчання у ВНЗ;

ознайомити з особливостями організації навчальної, науково-дослідної, самостійної та виховної роботи у ВНЗ на відповідному факультеті, на випусковій кафедрі;

охарактеризувати новітні інноваційні та комп'ютерні технології, методи активізації навчання під час проведення лекційних, семінарських занять, практикумів, поточного та підсумкового контролю за знаннями, державної діагностики якості підготовки студентів;

визначити місце та роль фахівця з менеджменту організацій і адміністрування;

ознайомити студентів зі змістом навчального плану підготовки фахівців, структурою, послідовністю та взаємозв'язком між дисциплінами;

визначити види, місце, зміст і терміни навчальної, ознайомлювальної, виробничої та переддипломної практик, стажування в забезпеченні ґрунтовних практичних умінь і навичок у підготовці фахівця;

ознайомити студентів зі сферою їхньої майбутньої професійної діяльності, переліком основних типів підприємств;

довести до відома студентів перелік посад, що може займати випускник цього професійного напрямку на підприємствах;

надати студентам стислий огляд змісту освітньо-професійної програми фахівця відповідного професійного спрямування напрямку "Економічна кібернетика", а також ознайомити із кваліфікаційними вимогами й основними видами та змістом діяльності економіста.

Результатом навчальної практики має стати усвідомлення студентами майбутньої сфери діяльності, змісту вищої освіти та фахової підготовки, комплексу фундаментальних і професійних знань, особливостей організації та змісту освітньо-професійної програми підготовки фахівців з економічної кібернетики на різних освітньо-кваліфікаційних рівнях у ВНЗ, сутності навчального плану щодо підготовки зазначених фахівців, організації виховної роботи у ВНЗ, спрямованої на формування національної свідомості та гідності громадянина України, підвищення рівня загальної культури, створення умов для розвитку особистості.

Зміст навчальної практики "Університетська освіта" зумовлено змістовим наповненням тем.

## **Тема 1. Вища освіта в Україні в контексті Болонського процесу. Державний стандарт вищої освіти в Україні**

Система вищої освіти в Україні та перспективи її розвитку. Вхідження до Єдиного європейського освітнього простору. Болонський процес як засіб інтеграції та демократизації вищої освіти країн Європи. Європейська кредитно-трансферна система (ЄКТС), Таблиця відповідності шкали оцінювання ЄКТС національній системі оцінювання в Україні та ВНЗ.

Ступінчастість вищої освіти, стисла характеристика освітньо-кваліфікаційних рівнів підготовки фахівців "молодший спеціаліст", "бакалавр", "спеціаліст" "магістр". Напрямок підготовки та спеціальності.

Система державних стандартів вищої освіти. Галузеві стандарти напряму "Економічна кібернетика" Варіативні освітньо-кваліфікаційні характеристики та освітньо-професійні програми всіх рівнів підготовки із професійного напряму "Економічна кібернетика".

## **Тема 2. Організація навчального та виховного процесу у ВНЗ та на факультеті. Студентське самоврядування**

Місце ВНЗ у системі вищої освіти та системі підготовки кадрів вищими навчальними закладами для економіки України.

Загальні відомості про ВНЗ. Статут ВНЗ. Правила внутрішнього трудового розпорядку ВНЗ. Основні структурні підрозділи ВНЗ: ректорат, деканат, кафедри, бібліотека, допоміжні служби. Місце та роль факультету в організації навчально-виховного процесу студентів. Історія, традиції, правила внутрішнього розпорядку, організація навчальної, наукової, виховної культурно-масової роботи на факультеті.

Роль навчальної науково-дослідної, самостійної та громадської діяльності студентів у формуванні фахівців з економічної кібернетики.

Органи самоврядування студентів у ВНЗ та на факультеті, роль в організації навчального процесу побуту та відпочинку. Організація соціальної захищеності студентів у ВНЗ.

## **Тема 3. Історія і традиції ВНЗ**

Етапи розвитку вищого навчального закладу. Стисла характеристика етапів розвитку ВНЗ та факультетів. Прапор і герб ВНЗ.

Формування навчального комплексу ВНЗ, процеси реструктуризації. Матеріально-технічна база та її вдосконалення.



Роль ректорів, викладачів – відомих діячів науки та працівників освіти – у розвитку та формуванні сучасного іміджу ВНЗ.

Найбільш відомі досягнення: наукові праці, підручники, посібники, свідоцтва, патенти та ін.

Нагороди колективу та професорсько-викладацького складу ВНЗ. Міжнародні зв'язки. Підготовка іноземних громадян у ВНЗ. Почесні гості та делегації. Наукові видання. Друкований орган ВНЗ.

#### **Тема 4. Роль випускової кафедри в підготовці фахівця**

Ознайомлення з кафедрами ВНЗ. Перелік профільних дисциплін окремих кафедр.

Кадровий склад випускової кафедри.

Роль випускової кафедри в забезпеченні змісту та організації підготовки фахівців із економічної кібернетики така: розроблення варіативної компоненти освітньо-кваліфікаційної характеристики та освітньо-професійної програми навчальних планів, формування навчально-методичного комплексу спеціальності, організація всіх видів практики та управління ними, викладання профільних професійно-орієнтованих дисциплін, державна діагностика рівня знань студентів.

Ознайомлення з навчальним планом, графіком навчання, навчальними дисциплінами та послідовністю їхнього вивчення, структурно-логічною схемою, загальним обсягом навчальних годин та їхньою структурою за формами організації навчання (аудиторна, самостійна робота), видами аудиторних занять (лекції, практичні та лабораторні заняття). Характеристика та зміст навчально-методичних комплексів дисциплін із фаху.

Організація навчальної роботи на випусковій кафедрі. Характеристика основних дисциплін та спеціальних курсів, закріплених за випусковою кафедрою. Організація індивідуальної роботи зі студентами. Порядок навчально-методичної роботи на кафедрі. Організація науково-дослідної діяльності викладачів і студентів, зв'язки з практикою.

Види та зміст навчальних занять. Роль і місце кожного виду занять у формуванні фахівця.

Лекції, семінарські та практичні заняття як основні форми аудиторних занять. Основні види лекцій: установча, оглядова, проблемного характеру, співбесіда та ін. Візуальний супровід лекцій. Опорні конспекти лекцій. Порядок конспектування лекційного матеріалу та подальшого його засвоєння.

Форми проведення семінарських і практичних занять. Особливості застосування методів активного навчання, електронно-обчислювальної техніки та інформаційних технологій на заняттях.

Організація самостійної роботи студентів у процесі підготовки до семінарів.

Практична підготовка студентів із фаху. Роль і місце навчальних практик у підготовці економістів.

Застосування нових технологій навчання під час проведення всіх видів навчальних занять у вищому навчальному закладі та організації самостійної роботи.

Організація та методика впровадження різноманітних форм контролю за знаннями студентів. Сутність комплексної діагностики знань студентів у ВНЗ. Тестування як провідний метод діагностики якості знань студентів. Здійснення модульного контролю за знаннями студентів. Технологія проведення фахових державних випробувань. Умови вступу до магістратури. Особливості організації навчального процесу студентів із фаху. Місце всіх видів занять студентів у навчальному плані та їхня роль у формуванні майбутнього фахівця.

Організація самостійної роботи студентів (СРС) та форми контролю за нею. Практична цілеспрямованість завдань для самостійної роботи студентів. Нормативно-методична забезпеченість виконання самостійної роботи студентів.

Використання студентами навчально-методичних розробок кафедр, ВНЗ, нормативних документів, галузевих та періодичних видань під час виконання СРС.

Роль та місце науково-дослідної діяльності студентів у професійній підготовці фахівця. Міжнародні зв'язки випускової кафедри, їхня ефективність. Матеріально-технічна база випускової кафедри

Організація виховної роботи зі студентами на випусковій кафедрі.

## **Тема 5. Інформаційно-методичне забезпечення навчального процесу ВНЗ**

Сутність і складові частини інформаційно-методичного забезпечення навчального процесу у ВНЗ. Класифікація джерел загальної, спеціальної, методичної та наукової літератури, галузевих видань. Роль і місце інформаційно-методичного забезпечення в навчальній та науково-дослідній діяльності студентів.

Інформаційні можливості сайту ВНЗ. Загальні відомості, історія університету, керівництво факультету, кафедри; викладачі; форми навчання, структурні підрозділи, міжнародні зв'язки. Сьогодення: новини; ВНЗ у Болонському процесі; план організаційних заходів на поточний навчальний рік; студентське життя, довідник студента; розклад занять, іспитів. Наука, напрями наукових досліджень, наукові школи університету; наукові конференції ВНЗ. Навчальні структурні підрозділи. Асоціація випускників. Профспілка.

Бібліотека вищого навчального закладу як центр інформаційного забезпечення студентів. Принципи та організація бібліотечної справи. Порядок роботи в бібліотеці. Особливості роботи зі спеціальною, методичною та періодичною літературою. Довідково-бібліографічний апарат бібліотеки. Можливості використання вітчизняної та зарубіжної літератури. Пошук літературних джерел у бібліографічній базі даних. Самостійна робота із книгою. Система обслуговування читачів. Порядок користування літературою на абонементі, у читальному залі, залі надходжень нової літератури. Пошук літературних джерел та спеціальних матеріалів в Інтернеті. Робота з електронними виданнями. Правила користування бібліотекою. Обов'язки читачів бібліотеки.

## **Тема 6. Професійне самовизначення студента**

Вимоги до особистості економіста. Ділові властивості компетентності (професійні знання та практичний досвід) та організаторські здібності. Особистісні властивості: вольові та морально-психологічні риси, здоров'я та спосіб життя. Підприємливість та комунікабельність. Лідерство. Методи оцінювання особистісних властивостей економіста: кількісні та якісні, прогностичні та практичні. Джерела інформації: офіційні документи, бесіди та опитування, соціологічні спостереження. Самовдосконалення. Самоменеджмент. Визначення індивідуальних професійних інтересів студентів. Методи самооцінювання студентів, пізнання студентами власних професійних здібностей, виявлення сильних і слабких сторін, визначення стартових умов та діапазону творчого потенціалу.

Визначення професійної орієнтації студентів, оцінювання ступеня схильності до управлінської діяльності, з'ясування своїх сильних і слабких сторін як особистості – майбутнього управлінця.

Зразок титульного листа наведено в додатку А.

Після закінчення практики студенти мають захистити звіт із практики за однією із наведених тем. Їхній вибір погоджують із керівником практики від випускової кафедри.

## **7. Програма ознайомлювальної практики**

Метою ознайомлювальної практики є здобуття студентами знань щодо організації, структури та складових частин процесу функціонування підприємств та організацій м. Харкова.

Формою організації практики є екскурсії на підприємства та організації м. Харкова та самостійна робота студентів із матеріалами статистичної звітності.

Під час проходження ознайомлювальної практики студенти здобувають первинні знання з діяльності суб'єктів господарювання України, що, у поєднанні зі здобутими в університеті знаннями з фахових дисциплін, мають формувати їхні професійні компетентності щодо застосування системних підходів у процесі управління організацією та аналізом економічної діяльності.

Основними завданнями практики є набуття студентами навичок у:  
статистичному спостереженні за економічними процесами на мікрорівні;

отриманні інформації з первинних документів;

узагальненні статистичної інформації для визначення інформаційної бази прийняття управлінських рішень;

визначення розвитку підприємства (організації) за отриманими статистичними даними;

виявлення впливу чинників зовнішнього та внутрішнього середовища на підприємство (організацію).

У результаті проходження ознайомлювальної практики студенти набувають таких компетентностей, як:

організація ефективної взаємодії структурних підрозділів підприємства та суб'єктів зовнішнього середовища;

обґрунтування необхідності в організації роботи з діагностики діяльності підприємств та розроблення заходів щодо підвищення їхньої ефективності;

інформаційно-статистичного забезпечення прийняття управлінських рішень;

використання основних методів діагностики діяльності підприємства; визначення та прогнозування напрямів ефективної діяльності підприємства.

#### *Етапи проходження ознайомлювальної практики*

1. Знайомство з роботою підприємства або організації в межах запланованих екскурсій.
2. Робота з матеріалами сайтів підприємств (організацій).
3. Знайомство зі змістом форм статистичної звітності підприємства (організації).
4. Знайомство з порядком отримання консолідованої статистичної інформації для забезпечення процесу управління.
5. Узагальнення здобутих знань та підготовка звіту із практики.

#### *Звіт з ознайомлювальної практики*

За результатами проходження ознайомлювальної практики студент має подати керівнику практики звіт.

Звіт з ознайомлювальної практики повинен мати таку структуру:

вступ, який містить мету ознайомлювальної практики, перелік завдань, що необхідно виконати. Обсяг вступу 1–2 сторінки;

основну частину, яка складається з характеристики підприємства (організації), опису основних напрямів економічної діяльності підприємства (організації), надання даних щодо процесу документообігу на підприємстві (відділі). Обсяг основної частини 5–7 сторінок;

висновок, який містить власне уявлення студента щодо функціонування та розвитку підприємства (організації), на якому проходила ознайомлювальна практика. Обсяг висновку 1–2 сторінки.

Інформаційною основою написання звіту є: Інтернет-ресурси статистичних органів України та Харківського регіону, а також сайти підприємств (організацій), де було проведено екскурсії.

Захист та оцінювання звітів із ознайомлювальної практики здійснюють шляхом організації "круглого столу" із проблемних питань функціонування та розвитку підприємств (організацій), на яких проходила практика. Керівник практики розподіляє студентів на групи, які доповідають про підприємство (організацію), де проводили екскурсії. На "круглому столі" здійснюють активний обмін знаннями щодо діяльності підприємств (організацій), функціональної спрямованості їхніх підрозділів, основної статистичної звітності тощо. Звіти із практики студенти презентують, використовуючи можливості середовища *PowerPoint*.

## 8. Програма виробничої практики

Головною метою виробничої практики є вивчення виробничо-господарської діяльності підприємства, роботи служб та підрозділів, закріплення, поглиблення, розширення й систематизація теоретичних знань із вивчених дисциплін, набуття практичних навичок, що формують тільки в умовах конкретного виробництва, ознайомлення безпосередньо на підприємстві, установі з виробничим процесом і роботою різних служб, підрозділів, відділів, у тому числі: планово-економічного, фінансового, аналітичного, менеджменту та маркетингу, кадрового, матеріально-технічного забезпечення та збуту, зовнішньоекономічних зв'язків та ін., а також збирання фактичного матеріалу для виконання курсових робіт (проектів) та дипломної роботи бакалавра.

Під час виробничої практики студент має опанувати систему вмінь і набути навички у вирішенні типових завдань, ознайомитися із системою основних показників діяльності підприємства та його основних підрозділів, порядком доведення планів до відома підрозділів і виконавців, системою управління і функціональною структурою органів, опанувати навички в аналізі та проектуванні, розробленні поточних та стратегічних планів, закріпити й поглибити теоретичні знання зі спеціальних курсів.

Таким чином, виробнича практика має формувати у студентів вміння приймати самостійні рішення на конкретних ділянках підприємств у практичних умовах.

Перебування на виробничій практиці практикант використовує для підбирання матеріалів для виконання звіту із практики, виявлення практичних проблем, із метою формування напрямів подальшої наукової роботи.

*Завданнями* виробничої практики є:

ознайомлення зі структурою та системою управління підприємства, його окремими підрозділами;

опанування системи вмінь і набутих навичок у вирішенні типових завдань, відповідно до посад, які може займати спеціаліст з економічної кібернетики;

формування знань, професійних вмінь і навичок для прийняття самостійних рішень під час конкретної роботи в реальних ринкових і виробничих умовах;

оволодіння студентами сучасними методами, формами організації й управління складними соціально-економічними системами;

формування професійних умінь і навичок у самостійному прийнятті рішень на конкретній ділянці роботи в реальних виробничих умовах шляхом виконання обов'язків, властивих його професійній діяльності;

вивчення досвіду й методів організації управлінської діяльності на підприємстві;

засвоєння практичних навичок у роботі та накопиченні досвіду самостійної роботи, згідно з обраним фахом;

збирання, опрацювання, аналіз та систематизація необхідних матеріалів для написання звіту, а згодом кваліфікаційної роботи бакалавра.

виховання у студентів потреби постійно поповнювати свої знання та творчо їх застосовувати у практичній діяльності.

Під час практики студенти виконують окремі самостійні завдання, які можуть їм доручати керівники практики від підприємства та університету.

Один із розділів звіту з виробничої практики має бути присвячений аналізу методів прийняття рішень, що використовують на підприємстві. У цьому розділі необхідно здійснити аналіз застосовності в системі управління на підприємства таких методів: суб'єктивних вимірів, експертних процедур для прийняття рішень, теорії корисності, групових рішень, інтелектуальних і діалогових систем прийняття рішень. Необхідно проаналізувати прийняття рішень в умовах визначеності, ризику та невизначеності.

## **9. Програма науково-дослідної практики**

Студенти проходять науково-дослідну практику на IV курсі та I курсі магістратури.

Виконання студентами науково-дослідних робіт передбачає вивчення основ наукових досліджень, зокрема, поняття науки, методики наукового дослідження та наукової організації праці під час його виконання, самостійної роботи з літературою, опрацювання експериментальних даних.

Роботу над конкретними темами науково-дослідного характеру виконують у декілька етапів у спеціально відведений час. На першому етапі складають огляди та реферують літературні джерела з обраної теми. Це найбільш проста форма науково-дослідної роботи студентів. Вона, переважно, передує більш поглибленій науковій роботі студента.

Технологія наукового дослідження передбачає здійснення таких технологічних циклів:

- формулювання теми наукового дослідження та розроблення робочої гіпотези;
- визначення мети, завдань, об'єкта й предмета дослідження;
- виконання теоретичних та прикладних наукових досліджень;
- оформлення звіту про виконану науково-дослідну роботу.

Наукове дослідження має два основних рівні: емпіричний і теоретичний. Збирання фактів (від лат. *factum* "зроблене"; "те, що відбулося"), їхній первинний опис, узагальнення й систематизація – характерні ознаки емпіричного пізнання. Будь-яке наукове дослідження слід розпочинати зі збирання, систематизації та узагальнення фактів. Розрізняють факти дійсності й наукові факти. Факти дійсності – це події, явища та процеси, які відбувалися або відбуваються в реальній дійсності; вони є різними сторонами, властивостями, відношеннями досліджуваних об'єктів. Наукові факти – це відображені у свідомості дослідника факти дійсності, перевірені, усвідомлені та зафіксовані мовою науки як емпіричні судження. Отже, наукові факти мають бути елементами логічної структури конкретної системи наукового знання.

*Емпіричний рівень* дослідження складено із двох стадій (етапів).

На першій стадії відбувається процес здобуття фактів. Першоджерелом будь-якого факту є реальна дійсність: події, діяльність людей, соціальних груп, партій, держави в різних сферах суспільного життя, природні явища та процеси. У процесі дослідження часто використовують вторинні й навіть третинні джерела фактів: свідчення очевидців, документи, мемуари, наукові праці інших дослідників, статистичні дані тощо. Використовуючи різні шляхи та прийоми, дослідник вичленовує й накопичує факти – емпіричну основу наукового дослідження.

Друга стадія передбачає первинне опрацювання, систематизацію та оцінювання фактів у їхньому взаємозв'язку, тобто осмислення й опис здобутих фактів термінами наукової мови, їхню класифікацію та виявлення залежностей між ними. Отже, на цій стадії дослідник здійснює:

- критичне оцінювання й перевірка кожного факту;
- опис кожного факту термінами тієї науки, у якій проведено дослідження;
- відбір типових фактів, що відображають основні тенденції розвитку.

Далі дослідник класифікує факти за суттєвими ознаками, зводить їх до системи, на основі чого прагне виявити очевидні зв'язки між ними, а також закономірності, якими характеризують досліджувані явища.



На емпіричному рівні дослідження вирішують такі пізнавальні завдання: збирання необхідного фактичного матеріалу про досліджуваний об'єкт, який є фундаментом дослідження й без яких неможливо побудувати ефективну наукову теорію;

визначення даних про різноманітні властивості та зв'язки емпіричного об'єкта, тенденції його руху та розвитку, що сприяє формалізації знання та широкому використанню кількісних методів у процесі побудови наукових теорій;

розроблення схем, діаграм, картограм тощо, у яких зафіксовано і відображено стан досліджуваного об'єкта, його структуру, розвиток, динаміку поведінки;

класифікацію наукових фактів і даних, котрі в узагальненому вигляді називають емпіричною інформацією.

Емпіричні завдання спрямовано на виявлення, точний опис і детальне вивчення різних фактів, явищ і процесів. Емпіричні дослідження дають можливість отримувати різнобічну інформацію про стан явищ, процесів і сприяють поглибленню їхнього кількісного та якісного аналізів.

На емпіричному рівні науковець здобуває нові знання на основі досліду за допомогою опису, спостереження та експерименту.

**Спостереження** – це спосіб пізнання об'єктивного світу на основі безпосереднього сприйняття предметів і явищ за допомогою чуттєвості. Воно дозволяє визначити первинний матеріал для вивчення. Спостереження ведуть за планом і підпорядковують певній тактиці.

Найбільш ефективним джерелом емпіричних знань є **науковий експеримент**. На відміну від спостереження й опису, експеримент є активним засобом здобуття нових знань, оскільки експериментатор у процесі досліду має можливість управляти процесом вивчення явища, стежити за його розвитком, може змінювати його або спростовувати.

**Експеримент** – це система операцій, впливу або спостережень, спрямованих на отримання інформації про об'єкт у ході дослідних випробувань, які можуть проводитись у природних і штучних умовах за зміни характеру перебігу процесу.

Експеримент проводять на заключному етапі дослідження, і він є критерієм істини теорії та гіпотез. Експеримент також у багатьох випадках є джерелом нових теоретичних даних, які розвиваються на основі результатів проведеного досліду або законів, що виходять із нього. Основною метою експерименту є перевірка теоретичних положень (підтвердження

робочої гіпотези), а також більш широкого та глибокого вивчення теми наукового дослідження.

**Порівняння** – це процес установлення подібності або відмінності предметів та явищ дійсності, а також знаходження загального, властивого двом або кільком об'єктам. За допомогою цього методу виявляють кількісні та якісні характеристики досліджуваного об'єкта, класифікують, упорядковують та оцінюють зміст явищ і процесів. Шляхом порівняння встановлюють відносини рівності та відмінності. Для коректності порівняння необхідно дотримуватися певних вимог. По-перше, порівняння має здійснюватися за наявності об'єктивної спільності між об'єктами, явищами та процесами, а по-друге – за найважливішими, суттєвими ознаками.

**Вимірювання** – це визначення числового значення певної величини за допомогою одиниць вимірювання, система фіксації та реєстрації кількісних характеристик досліджуваного об'єкта. Його результати виражають числами, що дає змогу здійснювати їхнє статистичне та математичне опрацювання. Вимірювання передбачає наявність таких основних елементів, як об'єкт вимірювання, одиниця вимірювання, спосіб вимірювання, суб'єкт вимірювання – спостерігач. Розрізняють пряме та опосередковане вимірювання, причому останнє потребує використання математичних методів.

Застосування методу вимірювання передбачає фіксацію кількісних параметрів, але вони нерозривно пов'язані з якісною визначеністю об'єкта дослідження; урахування ж якісної визначеності є умовою отримання об'єктивних та достовірних кількісних його характеристик. Кількісні дані, відповідно, є основою для наукового аналізу якісних сторін досліджуваного об'єкта, виявлення його суттєвих властивостей і зв'язків, закономірностей поведінки та розвитку.

**Науково-дослідна робота** – це чітко організований комплекс дій, спрямованих на здобуття нових знань, що розкривають сутність процесу і явищ у природі й суспільстві, із метою використання їх у практичній діяльності.

Наукове дослідження проводять у певній послідовності:

слід чітко визначити актуальність, новизну і значення для народного господарства цієї проблеми;

відповідність профілю наукових організацій, які будуть проводити це дослідження, джерела фінансування та впровадження результатів

у виробництво, наукові дослідження будь-якого класу, виду організують за схемою, яку можна подати у такому вигляді:

вивчення стану об'єкта дослідження, обґрунтування актуальності теми;

вивчення цілей і конкретних завдань дослідження;

вибір методики проведення дослідження;

опис процесу дослідження;

обговорення результатів;

формування висновків про результати досліджень, їхнє оцінювання і впровадження у виробництво.

Реалізацію цих напрямів здійснюють у три етапи.

На першому етапі дослідження всебічно проаналізовано сучасний стан проблеми, яку вивчають і розробляють, техніко-економічне обґрунтування теми.

На основі аналізу стану проблеми, актуальності, новизни теми визначено основні завдання дослідження.

Актуальність визначають за тим, як вирішення цієї проблеми буде сприяти розвитку пріоритетних напрямів науки, забезпеченню виконання економічних програм держави чи певного регіону, зв'язок проблеми з комплексними програмами.

Актуальність теми можна визначити також, урахувавши:

значущість розробок для різних нових напрямів у галузі науки, техніки та виробництва;

створення нових технологій, нових типів продукції, обладнання;

вирішення комплексних питань підвищення якості продукції, виробів, економії матеріалів, поліпшення умов праці, параметрів виробів.

Після затвердження техніко-економічних показників конкретизують цілі та завдання, установлюють зв'язок між суміжними темами, які раніше виконували інші науковці або планують для виконання, визначають і обґрунтовують об'єкти дослідження. Складають бібліографічний список вітчизняної й зарубіжної літератури, науково-технічних звітів, реферативних збірників.

Далі складають план наукового дослідження теми, методику дослідження й робочий план. У програмі вказано замовника роботи, виконавців, обсяги й термін виконання. У плані визначено період виконання, суму витрат, джерела фінансування й очікувальний ефект від результатів дослідження.

Із методик дослідження вибирають методи, які найбільше доцільно використовувати в ході дослідження конкретної теми.

На другому етапі сконцентровано зусилля на виконання поставлених конкретних завдань, розроблених на першому етапі. Проведено теоретичні чи експериментальні дослідження для визначення інформації про об'єкт, явище чи процес, яку аналізують, групують для подальшого її перетворення, відповідно до потреб дослідження.

Етап проведення дослідження з використанням теоретичних та емпіричних методів слід починати із доведення робочої гіпотези, формулювання висновків і рекомендацій, ставлення експерименту, корегування попередніх висновків і результатів.

Після закінчення теоретичних та експериментальних досліджень здійснюють загальний аналіз. Основою загального аналізу теоретичних та експериментальних досліджень є зіставлення робочої гіпотези з визначеними у процесі дослідження даними.

У результаті теоретико-експериментального аналізу можуть виникнути такі ситуації:

установлено повний або досить повний збіг гіпотези, теоретичних передумов із результатами дослідження. У цьому разі додатково згруповують визначений матеріал так, щоб було видно, із чого випливають основи й положення розробленої раніше гіпотези, унаслідок чого вона перетворюється на доведене теоретичне положення, теорію;

експериментальні дані тільки частково підтверджують положення гіпотези, а в іншій частині їй суперечать. У цьому разі гіпотезу змінюють і переробляють її так, щоб вона відповідала результатам експерименту. Далі проводять додаткові корегувальні експерименти, із метою підтвердження робочої гіпотези й перетворення її на теорію;

гіпотезу не підтверджено експериментом, тоді її критично аналізують і повністю переглядають, потім проводять нові експериментальні дослідження, урахувавши нову робочу гіпотезу. Результати, що не підтверджені, не відкидають, вони можуть сприяти формуванню правильного уявлення про об'єкт, явища та процеси.

Після здійснення аналізу й оцінювання економічної ефективності НДР, формують висновки та рекомендації.

У науково-дослідних розробках розрізняють наукові напрями, проблеми, теми.

**Науковий напрям** – це сфера наукових досліджень наукового колективу, спрямованих на вирішення певних значних фундаментальних чи прикладних завдань. Структурними одиницями напрямку є комплексні проблеми, теми, питання. Комплексна проблема містить кілька проблем.

Під **проблемою** розуміють складне наукове завдання, яке охоплює значну галузь дослідження і має перспективне значення. Вирішення проблеми ставить загальні завдання: зробити відкриття; знайти новий напрям у дослідженні; розробити новий підхід до вирішення проблеми.

Проблема складається з кількох тем. **Тема** – це наукове завдання, що охоплює певну частину наукового дослідження. Вона ґрунтується на численних дослідних питаннях. Під науковими питаннями розуміють більш дрібні наукові завдання, що входять до колективної теми наукового дослідження. Результати вирішення завдань мають не лише теоретичне, але й практичне значення.

Вибору теми передують досконале ознайомлення з вітчизняними та зарубіжними джерелами інформації з обраного напрямку наукового дослідження.

Ставлення (вибір) теми є складним, відповідальним завданням і містить кілька етапів.

Перший етап – формулювання проблеми. На основі аналізу суперечностей досліджуваного напрямку формулюють основне питання (проблему) і в загальних рисах – очікуваний результат.

Робота над наявною літературою та іншими джерелами інформації є первинним науковим пошуком. Починаючи наукове розроблення, студент зобов'язаний ознайомитись зі станом інформації з цього питання, урахувати та максимально використати проведені раніше дослідження. У процесі підготовки оглядів та реферування студенти складають бібліографічний перелік використаної літератури з теми дослідження.

Наукове дослідження має такі етапи: організаційний, дослідний, узагальнення, апробації, реалізації результатів дослідження.

*1. Організаційний етап.* Організація наукового дослідження передбачає вивчення стану об'єкта дослідження, конкретизацію місця наукової теми в науковому дослідженні; визначення об'єкта дослідження.

На цьому етапі відбувається попереднє визначення теоретичної бази (теоретичні основи, що є базою для наукового дослідження, розгляд історії, оцінювання сучасного стану проблеми, збирання і підбір інформації про об'єкт, висування й обґрунтування гіпотез).

Організаційно-методична підготовка наукового дослідження передбачає складання: програми наукового дослідження, техніко-економічного обґрунтування (відображення найважливіших показників наукової роботи), плану дослідження теми, методики дослідження (перелік методів і прийомів, які будуть використовувати в науковому дослідженні, висування гіпотез та їхнє узагальнення), робочого плану (складають, відповідно до програми та плану наукового дослідження, указують календарні терміни, етапи робіт тощо).

*2. Дослідний етап* містить спостереження, обстеження, вибирають критерії оцінювання, здійснюють збирання та групування інформації за допомогою сучасних інформаційних технологій.

Власне виконання дослідження передбачає доведення гіпотез, формулювання висновків і пропозицій, науковий експеримент, корегування попередніх результатів.

Створення нової інформації полягає у проведенні спостережень і виборі оцінних критеріїв, досліджуваних економічних процесів, а також збереженні та групуванні інформації. Водночас передбачено вивчення технологічних процесів, застосування прогресивних засобів виробництва (автоматизованих ліній, верстатів із програмним управлінням та ін.), економічних видів сировини, використання досягнень технічного прогресу в управлінні виробництвом, упровадженні новітніх методів і технічних засобів у плануванні, обліку виробничої та фінансово-господарської діяльності підприємств, корпорацій, галузі й контролі за нею. Це дає змогу виявити позитивні та негативні чинники, що впливають на функціонування об'єкта дослідження, і визначити, за якими критеріями їх вимірювати.

Для характеристики досліджуваних процесів, виявлення закономірності й тенденцій їхнього розвитку збирають і групують інформацію для подальшого перетворення її, відповідно до мети дослідження.

Перетворення інформації на ЕОМ здійснюють, згідно з методикою дослідження.

*3. Етап узагальнення, апробації та реалізації результатів дослідження* складається з узагальнення результатів дослідження; апробації та реалізації результатів дослідження.

Дослідна й завершальна стадії науково-дослідного процесу є взаємно обумовленим ланцюгом інтелектуальної діяльності у сфері науки.

**Узагальнення результатів дослідження** – літературний виклад результатів дослідження у вигляді звіту про виконану науково-дослідну

роботу (НДР). Звітом про проходження науково-дослідної практики є підготовлена студентом наукова стаття з результатами дослідження, у якій визначено призначення продукту інтелектуальної праці та напрями її використання. Якість виконаної роботи визначають апробацією.

**Апробація** містить виступ студента з доповідями, повідомленнями й колективне обговорення виконаного дослідження на міжнародних або всеукраїнських науково-практичних конференціях молодих учених, які щорічно проводять за участю Харківського національного економічного університету імені Семена Кузнеця, а також оприлюднення кінцевих результатів у спеціальних журналах, реферативних збірниках.

4. Кінцевий *етап реалізації результатів* є бажаним, але не обов'язковим для виконаного студентом дослідження. Реалізацію здійснюють дослідним упровадженням результатів у практику. Водночас виявляють недоробки, які потім усуває дослідник, корегують звіт про НДР, оприлюднюють кінцеві результати дослідження. Реалізацію результатів дослідження завершують складанням акта впровадження за участю представників дослідника й замовника, а також здійсненням авторського нагляду за виробничим упровадженням результатів науково-технічних досліджень.

Науково-дослідна робота студентів має повністю відповідати їхньому профілю навчання.

## 10. Програма переддипломної практики

Студенти проходять переддипломну практику на IV курсі (перед написанням дипломної роботи бакалавра) та на II курсі магістратури (перед написанням дипломної роботи магістра). На IV курсі практику розподілено на два блоки: науково-дослідну (протягом двох тижнів) та безпосередньо переддипломну (протягом шести тижнів).

Переддипломна практика передбачає такі **цілі**:

закріплення теоретичних знань, здобутих з управління та прийняття рішень, математико-статистичного аналізу, інформаційних систем;

придбання навичок у практичній роботі у планово-економічних та інформаційно-аналітичних відділах підприємств, фірм, фінансових органів, банків;

акумулявання матеріалів для аналізу підприємства – бази практики для написання та захисту дипломної роботи, збирання і систематизація необхідних матеріалів та даних для виконання дипломної роботи.

У період практики студенти мають вирішити такі **завдання**:  
вивчити загальні функції апарату управління і взаємозв'язок його з усіма службами й підрозділами в місцях проходження практики;  
проаналізувати можливості використання економіко-математичних методів і моделей у ході дослідження економічних, виробничих, соціальних, фінансових процесів;  
набути навичок в аналізі й опрацюванні інформації про виробничі, соціальні, фінансові процеси за допомогою пакетів прикладних програм і автоматизованих систем, упроваджених на підприємствах, у фірмах та інших місцях проходження практики.

Програма переддипломної практики охоплює такі роботи:  
ознайомлення з техніко-економічними показниками бази практики;  
аналіз наявної системи управління;  
аналіз структури управління виробництвом;  
аналіз інформаційної основи моделювання;  
набуття навичок у моделюванні економічних процесів;  
систематизацію, закріплення й поглиблення знань зі спеціальних дисциплін, вивчених у ВНЗ;  
набуття практичних навичок, знань і умінь у сфері професійної й організаторської роботи на промислових підприємствах і в організаціях;  
збирання матеріалів для дипломної роботи.

У результаті проходження практики студенти мають **знати**:  
загальні методичні питання організації й управління на підприємстві;  
напрями їхнього вдосконалювання;  
методику дослідження та аналізу предметної області конкретного об'єкта управління;  
склад і економічну сутність завдань управління;  
методику ставлення економічного завдання;  
методику застосування пакетів прикладних програм опрацювання й аналізу даних;  
організацію і методику управління трудовим колективом, підготовку й удосконалення кваліфікації персоналу;  
сучасні інформаційні технології, у тому числі мережні, що використовують для підготовки, прийняття та реалізації управлінських рішень;

**уміти**:  
виконувати аналіз роботи об'єкта управління, застосовувати системний підхід до управління виробництвом;



здійснювати ставлення економічного завдання;  
 здійснювати інформаційний аналіз та моделювання предметної області з використанням сучасних економіко-математичних методів;  
 розробляти інформаційне забезпечення проєктованих завдань;  
 вибирати раціональні моделі прийняття рішень і обґрунтовувати їхню ефективність;  
 уміти здійснювати ситуаційний аналіз із використанням економіко-математичних методів і ЕОМ;  
 аналізувати алгоритми та програми рішення задач із використанням ЕОМ;  
 аналізувати стан охорони праці та техніки безпеки в підрозділах підприємства;

**набути навичок у:**

дослідженні та аналізі предметної області об'єкта управління;  
 здійсненні техніко-економічного аналізу роботи системи управління;  
 виборі й обґрунтуванні методів прийняття управлінських рішень;  
 розробленні інформаційного забезпечення конкретного завдання;  
 оволодінні методами отримання економічної інформації з первинної документації й за допомогою автоматизованих систем оброблення й аналізу даних;  
 проведення наукових досліджень із вирішення завдань управління з обраної проблеми.

Програма переддипломної практики має такий графік проходження (табл. 3).

Таблиця 3

**Графік проходження переддипломної практики**

Зміст роботи	Кількість днів	
	для студентів IV курсу	для студентів II курсу магістратури
1	2	3
1. Ознайомлення з підприємством (організацією, установою), бесіди з керівними працівниками підприємства, екскурсії по структурних підрозділах підприємства	3	3

1	2	3
2. Вивчення стану управління й організації на підприємстві: аналіз техніко-економічних характеристик підприємства; аналіз структури управління підприємством (організацією); аналіз функцій інженерно-технічного й керівного персоналу	12	10
3. Вивчення додаткової літератури з організації виробництва	протягом практики	протягом практики
4. Ставлення обраного економічного завдання, його докладний опис і формалізація, визначення місця завдання в системі управління підприємством, аналіз інформаційних зв'язків завдання з іншими завданнями	5	6
5. Збирання матеріалу для дипломної роботи	протягом практики	протягом практики
6. Аналіз методів вирішення поставленого завдання на основі вивчення літературних джерел	7	8
7. Оформлення звіту із практики	3	3
<b>Усього</b>	<b>30</b>	<b>30</b>

## 11. Основні критерії оцінювання

Підсумкова оцінка роботи студента під час науково-дослідної практики залежить від оцінки його діяльності на базі практики, якості виконання письмового звіту, усного захисту результатів практики (доповіді та відповідей на запитання членів комісії).

Звіт із практики оцінюють, відповідно до Тимчасового положення "Про порядок оцінювання результатів навчання студентів за накопичувальною бально-рейтинговою системою" ХНЕУ ім. С. Кузнеця.

У ході захисту звіту про проходження практики оцінюють уміння аргументовано висловлювати власну думку; вдало оперувати науковою термінологією; працювати з науковою літературою, складати тези;

систематизувати й узагальнювати теоретичний матеріал; формулювати висновки та розробляти рекомендації щодо досліджуваної проблеми у сфері міжнародних відносин та зовнішньої політики Української держави; використовувати дані емпіричного характеру; на основі здобутих фахових знань аналізувати поточні процеси та явища у сфері світової політики.

90 – 100 балів студент набирає, якщо його доповідь свідчить про глибоке розуміння ним теоретичного матеріалу, основні вміння сформовано та засвоєно на високому рівні; виклад матеріалу логічно послідовний, доказовий, висновки й узагальнення точні й пов'язані з реальними процесами у сфері управління складними соціально-економічними системами та процесами; відгуки керівників про проходження студентом практики позитивні; звітну документацію про проходження науково-виробничої практики оформлено за встановленими вимогами на належному рівні.

74 – 89 балів студент набирає, якщо його доповідь під час захисту задовольняє зазначеним щойно критеріям, проте матеріал недостатньо систематизований, окремі вміння сформовано на недостатньо високому рівні, у висновках та узагальненнях наявні окремі неточності, відповіді на запитання членів комісії загалом правильні; відгуки керівників щодо проходження студентом практики позитивні за наявності незначних зауважень щодо змісту й оформлення матеріалів науково-виробничої практики.

60 – 73 бали студент набирає, якщо його доповідь свідчить про загальне розуміння основних питань програми практики; відзначають значні недоліки в теоретичних знаннях; недостатньо сформовані основні вміння та навички в дослідницькій роботі, слабо аргументовано висновки й узагальнення; відгуки керівників про проходження науково-виробничої практики загалом позитивні за наявності суттєвих зауважень, наявні значні недоліки в оформленні документації про проходження науково-виробничої практики.

1 – 59 балів студент набирає, якщо він не володіє теоретичними знаннями; не виконав завдання науково-виробничої практики; на запитання членів комісії не може відповісти; відгуки керівників про проходження практики негативні; документацію про проходження науково-виробничої практики не оформлено, відповідно до вимог.

Підсумкову оцінку із практики визначають за національною шкалою та ЄКТС (табл. 4).

**Шкала оцінювання: національна та ЄКТС**

Сума балів за всі види навчальної діяльності	Оцінка ЄКТС	Оцінка за національною шкалою	
		для екзамену, курсового проекту (роботи), практики	для заліку
90 – 100	A	відмінно	зараховано
82 – 89	B	добре	
74 – 81	C		
64 – 73	D	задовільно	
60 – 63	E		
35 – 59	FX	незадовільно	не зараховано
1 – 34	F		

Оцінки за цією шкалою заносять до відомостей обліку успішності, індивідуального навчального плану студента та іншої академічної документації.

Підсумки практики є предметом розгляду на засіданнях кафедри: керівники практики звітують про результати проходження студентами практики, обговорюють претензії та побажання студентів, висловлюють пропозиції щодо поліпшення організації практики, урізноманітнення засобів її проведення, використання сучасних методик, передового досвіду, співробітництва з базами практики.

**12. Рекомендована література****12.1. Основна**

1. Анфилатов В. С. Системный анализ в управлении : учеб. пособ. / В. С. Анфилатов, А. А. Емельянов, А. А. Кукушкин. – М. : Финансы и статистика, 2002. – 368 с.

2. Баскаков А. Я. Методология научного исследования : учеб. пособ. / А. Я. Баскаков, Н. В. Туленков. – К. : МАУП, 2002. – 216 с.

3. Берней И. И. Основы научных исследований. Практика исследовательской работы : учеб. пособ. / И. И. Берней. – Калинин : КПИ, 1989. – 100 с.
4. Большаков А. С. Экспресс-курс по созданию и организации деятельности фирмы / А. С. Большаков, А. А. Радин. – СПб. : Питер, 2000. – 496 с.
5. ГОСТ 19.701-90. Единая система программной документации. Схемы алгоритмов, программ, данных и систем. Условные обозначения и правила выполнения. – М. : Изд-во стандартов, 1991. – 20 с.
6. Грушко И. М. Основы научных исследований / И. М. Грушко, В. М. Сиденко. – 3-е изд., перераб и доп. – Х. : Вища школа. Изд-во при Харьк. ун-те, 1983. – 224с.
7. ДСТУ 3008-95. Документація. Звіти у сфері науки і техніки. Структура і правила оформлення. – К. : Держстандарт України, 1995. – 36 с.
8. Економіка підприємства : навч. посіб. / І. М. Бойчик, П. С. Харів, М. І. Хопчан та ін. – К. : Каравела ; Львів : Новий світ-2000, 2001. – 298 с.
9. Економіка підприємства : підручник / за заг. ред. С. Ф. Покропівного. – К. : КНЕУ, 2001. – 528 с.
10. Закин Я. Х. Основы научного исследования / Я. Х. Закин, Н. Р. Рашидов. – Ташкент : Укитувчи, 1979. – 182 с.
11. Ирина В. Р. В мире научной интуиции / В. Р. Ирина, А. А. Новиков. – М. : Наука, 1978. – 192 с.
12. Калиновский М. И. Методы научного исследования : методические указания / М. И. Калиновский. – Х. : Изд-во ХИИТа, 1979. – 55 с.
13. Канторович Л. В. Оптимальные решения в экономике / Л. В. Канторович, А. Б. Горстко. – М. : Наука, 1972. – 229 с.
14. Капица П. Л. Эксперимент, теория, практика / П. Л. Капица. – 2-е изд., испр. – М. : Наука, 1977. – 351 с.
15. Косолапов В. В. Оптимизация научно-исследовательской деятельности / В. В. Косолапов, А. Н. Щербань. – К. : Наукова думка, 1971. – 296 с.
16. Обэр-Крие Дж. Управление предприятием / Дж. Обэр-Крие. – М. : СИРИН, 1998. – 256 с.
17. Основы научных исследований : учеб. для техн. вузов / В. И. Крутов, И. М. Грушко, В. В. Попов ; под ред. В. И. Крутова, В. В. Попова. – М. : Высш. шк., 1989. – 400 с.

18. Писаревська Т. А. Інформаційні системи і технології в управлінні трудовими ресурсами / Т. А. Писаревська. – К. : КНЕУ, 2000. – 279 с.
19. Про затвердження Положення про організацію навчального процесу у вищих навчальних закладах : наказ Міністерства освіти України від 2 червня 1993 року № 161 // Освіта України : збірник нормативних актів. – Х. : Світ-Пресс, 1999. – С. 168–188.
20. Рачков П. А. Науковедение / П. А. Рачков. – М. : Изд-во Моск. ун-та, 1974. – 242 с.
21. Сидоренко В. М. Основы научных исследований / В. М. Сидоренко, И. М. Грушко. – Х. : Вища школа, Изд-во при Харьк. ун-те, 1983. – 224 с.
22. Сидоренко В. М. Основы научных исследований / В. М. Сидоренко, И. М. Грушко. – Х. : ИО "Вища школа", 1977. – 200 с.
23. Сытник В. Ф. Основы научных исследований / В. Ф. Сытник. – К. : Вища школа, 1978. – 182 с.

## **12.2. Додаткова**

24. Автоматизация организационного проектирования промышленных предприятий / В. И. Скурихин, В. А. Забродский, И. Ю. Богословская и др. – К. : Техника, 1992. – 147 с.
25. Альтшулер Г. С. Творчество как точная наука / Г. С. Альтшулер. – М. : Сов. радио, 1979. – 175 с.
26. Андреев И. Д. О методах научного познания / И. Д. Андреев. – М. : Наука, 1964. – 184 с.
27. Бируля А. К. Методы научной работы / А. К. Бируля. – Х. : ХАДИ, 1964. – 51 с.
28. Гжегорчик А. Популярная логика / А. Гжегорчик. – М. : Наука, 1965. – 107 с.
29. Горкіна Л. П. Перерваний поступ: віхи історії економічної науки в Україні / Л. П. Горкіна, М. Г. Чумаченко // Актуальні проблеми економіки. – 2008. – № 4. – С. 12–28.
30. Дячун О. В. Організація, нормування та оплата праці : навч. посіб. / О. В. Дячун. – Львів : Афіша, 2001. – 220 с.
31. Кизим Н. А. Крупномасштабные экономико-производственные системы: организация и хозяйствование / Н. А. Кизим. – Х. : Бизнес Информ, 1999. – 228 с.

32. Лысенко Ю. Г. Модели управления хозрасчетным промышленным предприятием / Ю. Г. Лысенко. – М. : Финансы и статистика, 1991. – 208 с.
33. Маклаков С. В. Моделирование бизнес-процессов с Vpwin 4.0 / С. В. Маклаков. – М. : ДИАЛОГ-МИФИ, 2002. – 224 с.
34. Матейко А. Условие творческого труда / А. Матейко. – М. : Мир, 1970. – 320 с.
35. Минаев Э. С. Управление производством и операциями : 17-модульная программа для менеджеров "Управление развитием организации". Модуль 15. / Э. С. Минаев, Н. Г. Агеева, А. Аббата Дага. – М. : ИНФРА-М, 2000. – 256 с.
36. Налимов В. В. Теория эксперимента / В. В. Налимов. – М. : Наука, 1971. – 208 с.
37. Планування діяльності підприємства : навч.-метод. посіб. для самост. вивч. дисц. / за заг. ред. В. Є. Москалюка. – К. : КНЕУ, 2002. – 252 с.
38. Рапопорт Б. М. Инжиниринг и моделирование бизнеса / Б. М. Рапопорт, А. И. Скубченко. – М. : ТАНДЕМ, 2001. – 240 с.
39. Системы автоматизированного планирования и диспетчирования групповых производственных процессов / под ред. А. А. Павлова. – К. : Техника ; Вроцлав : Изд-во Вроцлав. политехн. ин-та, 1990. – 198 с.
40. Філіпенко А. С. Основи наукових досліджень. Конспект лекцій : посібник / А. С. Філіпенко. – К. : Академвидав, 2004. – 208 с.
41. Цыгичко В. Н. Руководителю о принятии решений / В. Н. Цыгичко. – М. : ИНФРА-М, 1996. – 272 с.
42. Чавкин А. М. Методы и модели рационального управления в рыночной экономике: разработка управленческих решений : учеб. пособ. / А. М. Чавкин. – М. : Финансы и статистика, 2001. – 320 с.

### **12.3. Інформаційні ресурси**

43. Законодавство України [Електронний ресурс]. – Режим доступу : <http://www.rada.kiev.ua>; <http://www.nau.kiev.ua>; <http://www.ukrpravo.kiev.com>; <http://www.liga.kiev.ua>.
44. Методологія науки – Fajr [Електронний ресурс]. – Режим доступу : [sites.google.com/site/fajrru/Home/scientific](http://sites.google.com/site/fajrru/Home/scientific).
45. Методологія науки [Електронний ресурс]. – Режим доступу : <http://www.inter-pedagogika.ru>.

46. Національна бібліотека України ім. В. І. Вернадського [Електронний ресурс]. – Режим доступу : <http://www.nbuv.gov.ua>.
47. Національна парламентська бібліотека України [Електронний ресурс]. – Режим доступу : <http://www.nplu.kiev.ua>.
48. Сообщество профессионалов hr-portal [Электронный ресурс]. – Режим доступа : <http://www.hr-portal.ru>.
49. Статистика України : науковий журнал [Електронний ресурс]. – Режим доступу : [www.ukrstat.gov.ua](http://www.ukrstat.gov.ua).
50. Харківська державна наукова бібліотека ім. Короленка [Електронний ресурс]. – Режим доступу : <http://korolenko.kharkov.com>.
51. Центр исследований и статистики науки [Электронный ресурс]. – Режим доступа : <http://www.csrs.ru>.
52. Экономика и управление на предприятиях : научно-образовательный портал. – Режим доступа : [www.eur.ru](http://www.eur.ru).

#### **12.4. Методичне забезпечення**

53. Клебанова Т. С. Наскрізна програма практики для студентів на пряму підготовки 6.030502 "Економічна кібернетика" і спеціальності 8.03050201 "Економічна кібернетика" денної форми навчання [Електронний ресурс] / Т. С. Клебанова, С. В. Прокопович, І. М. Чуйко та ін. – Режим доступу : <http://elearn2.ekhneu.org.ua/main/document>.



# Додатки

Додаток А

## Зразок оформлення титульної сторінки звіту

МІНІСТЕРСТВО ОСВІТИ І НАУКИ УКРАЇНИ

ХАРКІВСЬКИЙ НАЦІОНАЛЬНИЙ ЕКОНОМІЧНИЙ УНІВЕРСИТЕТ  
ІМЕНІ СЕМЕНА КУЗНЕЦЯ

Кафедра економічної кібернетики

### ЗВІТ

із \_\_\_\_\_ практики

(навчальної/ ознайомлювальної/виробничої  
/науково-дослідної/переддипломної)

на \_\_\_\_\_

(назва відділу, підприємства)

Виконав: \_\_\_\_\_

\_\_\_\_\_

\_\_\_\_\_

\_\_\_\_\_

Керівники

від підприємства \_\_\_\_\_

(посада, П. І. Б.)

від університету \_\_\_\_\_

(посада, П. І. Б.)

Харків, 20\_\_

Приклад оформлення організаційної структури підприємства

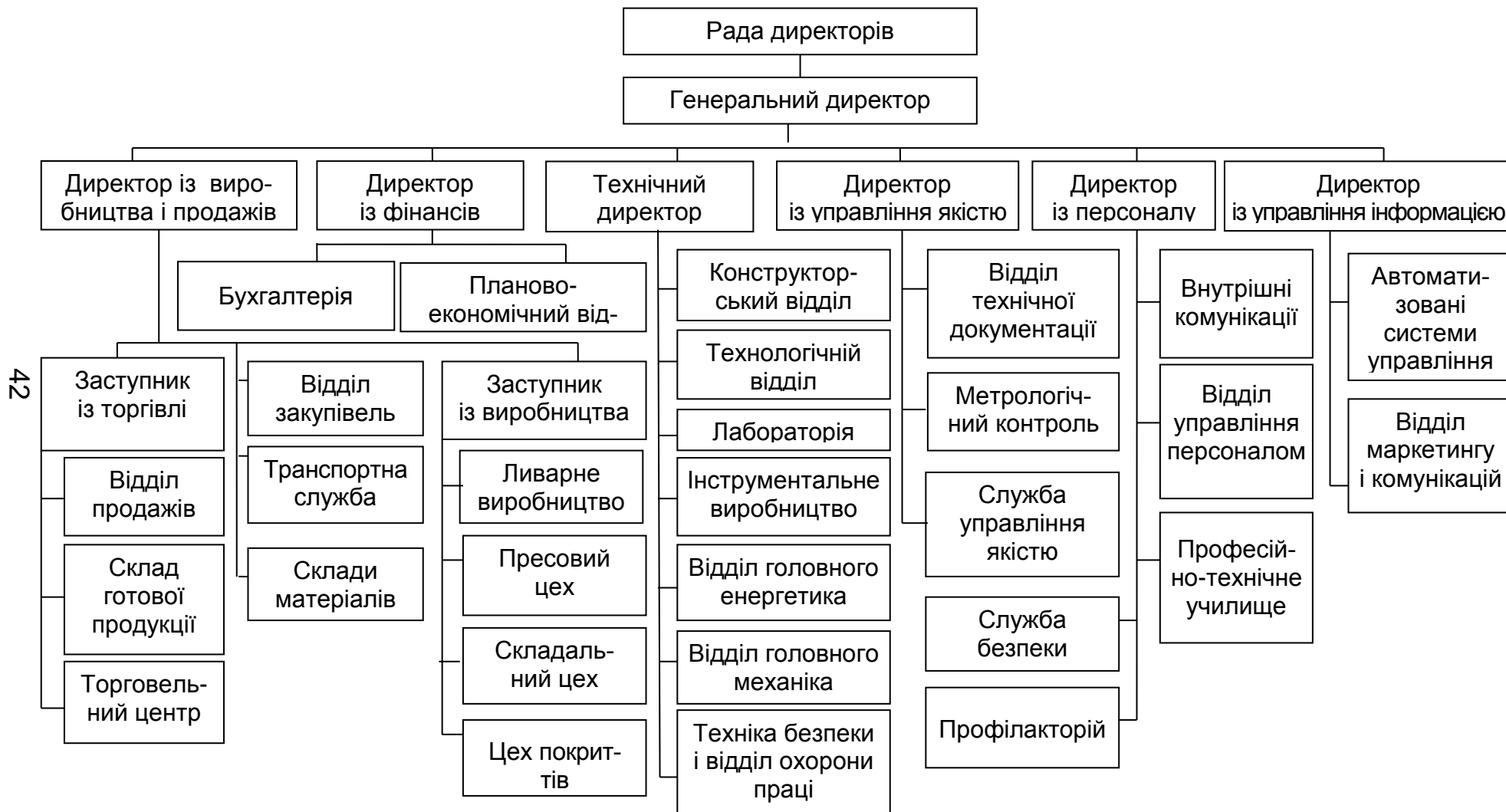


Рис. Б.1. Схема організаційної структури підприємства

## Зміст

Вступ.....	3
1. Загальні методичні рекомендації щодо проходження наскрізної практики .....	4
2. Обов'язки студента .....	7
3. Обов'язки керівника практики від кафедри.....	8
4. Обов'язки керівника практики від підприємства .....	8
5. Загальні відомості про складання й оформлення звіту із практики .....	9
6. Програма навчальної практики "Університетська освіта" .....	14
7. Програма ознайомлювальної практики .....	20
8. Програма виробничої практики .....	22
9. Програма науково-дослідної практики.....	23
10. Програма переддипломної практики.....	31
11. Основні критерії оцінювання .....	34
12. Рекомендована література.....	36
12.1. Основна .....	36
12.2. Додаткова .....	38
12.3. Інформаційні ресурси.....	39
12.4. Методичне забезпечення .....	40
Додатки.....	41

НАВЧАЛЬНЕ ВИДАННЯ

**Наскрізна програма практики  
для студентів спеціальності  
"Економічна кібернетика"  
денної форми навчання**

Укладачі: **Клебанова** Тамара Семенівна  
**Прокопович** Світлана Валеріївна  
**Чуйко** Ірина Михайлівна  
**Трунова** Тетяна Миколаївна

Відповідальний за видання *Т. С. Клебанова*

Редактор *О. Г. Доценко*

Коректор *В. В. Міхно*

План 2016 р. Поз. № 88.

Підп. до друку 02.11.2016 р. Формат 60x90 1/16. Папір офсетний. Друк цифровий.  
Ум. друк. арк. 2,75. Обл.-вид. арк. 3,44. Тираж 50 пр. Зам. № 201.

---

Видавець і виготовлювач – ХНЕУ ім. С. Кузнеця, 61166, м. Харків, просп. Науки, 9-А

*Свідоцтво про внесення суб'єкта видавничої справи до Державного реєстру  
ДК № 4853 від 20.02.2015 р.*