

Магістр 2 курсу  
факультету економічної інформатики ХНЕУ

## СТАТИСТИЧНИЙ АНАЛІЗ ІНВЕСТИЦІЙНОЇ ДІЯЛЬНОСТІ В ХАРКІВСЬКІЙ ОБЛАСТІ

*Анотація. Досліджено структуру та динаміку інвестиційної діяльності. Розглянуто статистичний аналіз, структуру та інвестиції.*

*Аннотация. Исследованы структура и динамика инвестиционной деятельности. Рассмотрены статистический анализ, структура и инвестиции.*

*Annotation. The structure and dynamics of investment activity are investigated. The statistical analysis, the structure and the investments are considered in the article.*

*Ключові слова: інвестиційна динаміка, структура інвестиційної динаміки, інвестиції.*

У сучасних умовах стрімкого розвитку новітніх технологій інвестиції виступають найважливішим засобом забезпечення прогресивних структурних перетворень в економіці, покращення якісних показників діяльності підприємств. Чим більш масштабні обсяги інвестицій і вище їх ефективність, тим скоріше відбувається технологічний цикл виробничого процесу, здійснюються позитивні ринкові перетворення тощо. Інвестиційна діяльність розуміється як сукупна діяльність щодо вкладення грошових коштів та інших цінностей у сучасні проекти, а також забезпечення віддачі вкладень з одного боку, і як важливий елемент розвитку економіки регіону – з іншого. Вдала інвестиційна політика сприяє ефективному розвитку господарства, збільшенню бюджету регіону, підвищенню прибутку підприємств, а також покращення добробуту населення тощо.

Дослідження структури та динаміки інвестиційної діяльності області не дає достовірної інформації щодо особливостей, проблем та перспектив розвитку в територіальному розрізі, адже саме на рівні адміністративних районів найчастіше закладено передумови протікання сучасних економічних процесів. Тому, важливим завданням є дослідження територіальної диференціації показників інвестиційної діяльності регіону для пошуку причин територіальних диспропорцій та виявлення напрямів і шляхів поліпшення ситуації.

Для крупного багатофункціонального високорозвиненого регіону яким є Харківщина, досить важливим аспектом виступає оптимальна політика вдалої інвестиційної діяльності. За обсягами прямих іноземних інвестицій область посідає серед регіонів України сьоме місце після м. Києва, Київської, Дніпропетровської, Донецької, Запорізької та Одеської областей [1].

На початку нового століття відмічається помітне поживлення інвестиційної

-----

2005 р. постійно підвищувалися (1 372 млн грн у 2004 році та 12 051 млн грн у 2011 році) [2]. Така динаміка відображає позитивні риси розвитку господарства регіону зокрема, деяке підвищення рівня економічного розвитку.

Питома вага інвестицій в основний капітал за видами економічної діяльності здебільшого відповідає структурі господарського комплексу регіону (рис. 1).

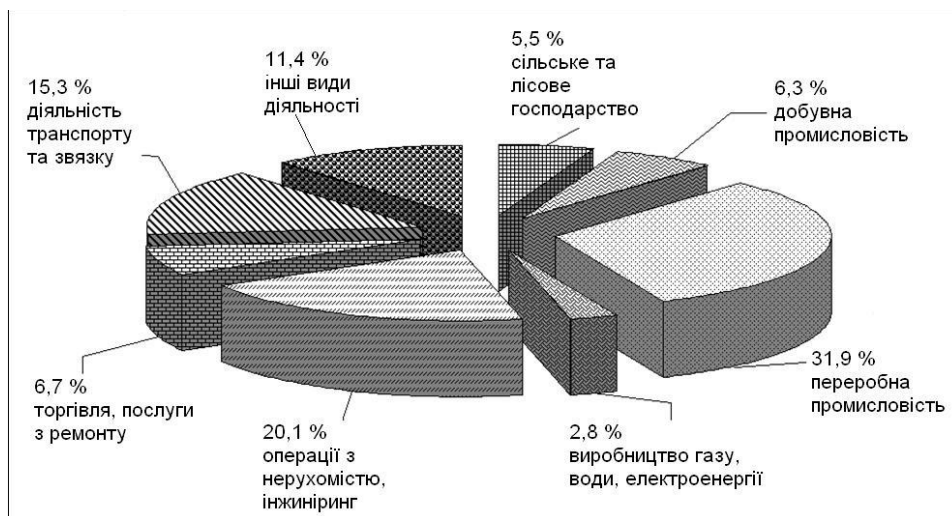


Рис. 1. Структура інвестицій в основний капітал Харківської області у 2011 р.

[3]

Як видно з рис. 1, для порівняння районів Харківської області за рівнем надходження інвестицій був обраний метод ранжування, де використаний показник – рейтинг, по якому визначається місце району у ранжованому ряду, тобто за показником інвестицій, що надходять, кожний район підпорядковується окремому рейтингу, можна сказати має "своє місце" [4]. За сумою значень рейтингу (сумою місць) за певний період часу (у цьому випадку 2004 – 2011 рр.) можна узагальнювати часову тенденцію "поведінки" району у цій вибірковій сукупності. За місцем району по сумарному рейтингу за певний період побудовано графік Парето (рис. 2) [3], форма якого свідчить про значну неоднорідність районів за цим показником.

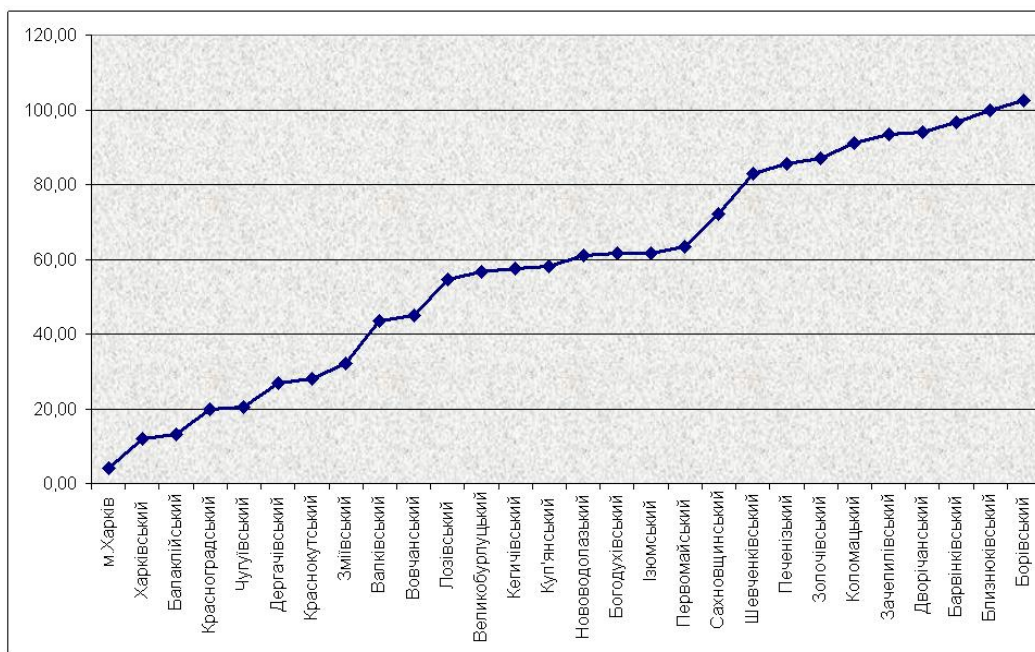


Рис. 2. Графік Парето для адміністративних районів Харківської області за показником інвестиційної діяльності [3]

Для аналізу територіального розповсюдження, визначення можливих просторових зв'язків між районами та пояснення наявної ситуації за даними графіка Парето доцільно розглянути територіальне групування районів області (рис. 3) [1].

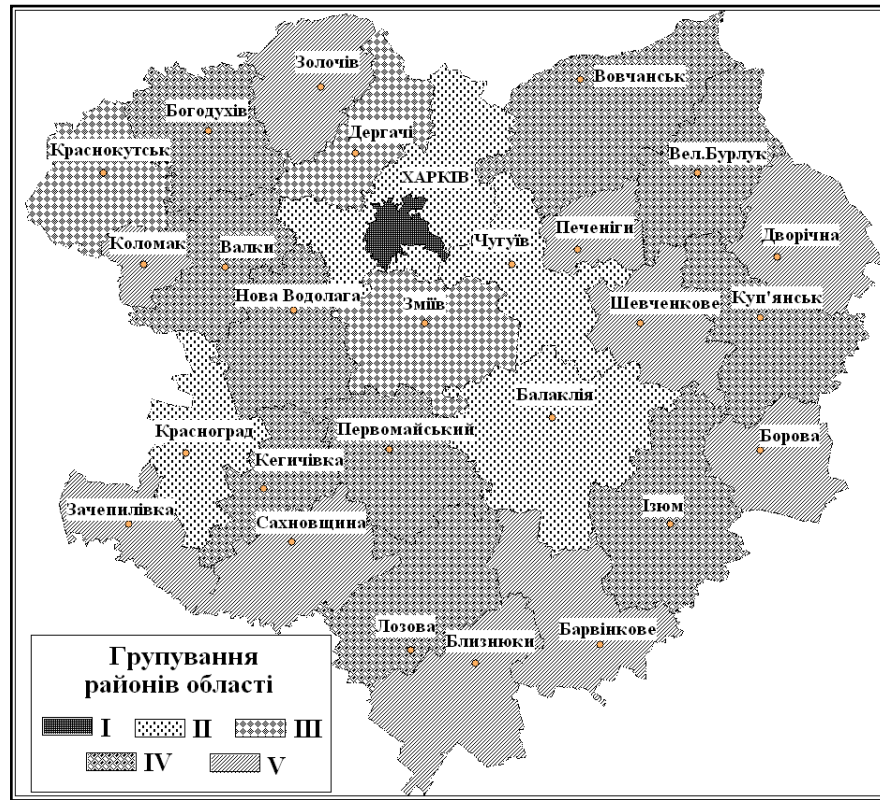


Рис. 3. Групування районів області за показником інвестиційної діяльності [3]

Як видно з рис. 3, більше половини (54,6 %) усіх інвестицій припадає на м. Харків, що є закономірним проявом високого статусу і розвитку міста. З одного боку – це є позитивною рисою, адже свідчить про те, що м. Харків є інтелектуальним центром, володіє найбільшим показником довіри інвесторів у області, а також отримує великі можливості для розвитку всіх галузей промисловості, економіки, покращення умов праці та життя людей, збільшення кількості робочих місць, удосконалення виробничого процесу тощо. Існують певні особливості інвестиційної діяльності м. Харкова, проте в роботі автор робить акцент на особливості розвитку саме районів області.

Група районів з найвищими показниками інвестиційної діяльності має дві характерні риси: є територіально близькими до Харкова: Чугувський (13 %), Харківський; Балаклійський та Красноградський райони (по 6,5 % від сумарних інвестицій в область). Чугувський район є лідером серед районів Харківщини за обсягом прямих іноземних інвестицій, що пояснюється вигідністю його географічного становища: безпосередня близькість до Харкова з одного боку, наявністю рекреаційних природних ресурсів та особливостями природо-кліматичних умов – з іншого. Висока інвестиційна активність Балаклійського району пояснюється наявністю паливних природних ресурсів (природний газ),

адже найбільше коштів інвестовано в основний капітал ГПУ "Шебелинкагазвидобування", Шебелинським відділенням з переробки газового конденсату та нафти, ВАТ "Балцем" [5]. Інвестиції здебільшого спрямовуються на реконструкцію, технічне переоснащення і розширення діючих підприємств виробничого призначення та впровадження сучасного обладнання, нових технологій виробництва, розвитку інфраструктури тощо. Стосовно досить високих показників інвестиційної діяльності Красноградського району автор зазначає, що в районі видобувається близько 8 % українського природного газу. Завдяки наявності родовищ природного газу, район має стабільний економічний розвиток. До того ж, з 2010 року на базі Крестищінського газового родовища відбувається будівництво заводу з виробництва пропан-бутану – палива для легкових автомобілів, що дозволить отримувати значний додатковий прибуток від видобутого газу [1; 5]. Саме на розвиток газової промисловості і спрямовані значні інвестиції району.

Групу районів, показники інвестиційної діяльності якої складають від 0,8 до 2,5 % від загальних інвестицій в область, представляють Дергачівський, Краснокутський та Зміївський райони. Маючи прикордонне розташування, Дергачівський район активно залучений у зовнішньоекономічну діяльність. У 2011 році в економіку району вкладено іноземних інвестицій в обсязі 243 млн грн, що становить 2,02 % від загального обсягу іноземних інвестицій по області. Реалізуються інвестиційні проекти ТОВ "Кроно-Інвест Харків", ТОВ "Слобожанський миловар", ТОВ "Юніпласт" та ін. [5]. Здебільшого, кошти направлені на розвиток інноваційної діяльності підприємств району, яка є резервом підвищення конкурентоспроможності промислової продукції. Промислова галузь району має значний резерв за рахунок малого та середнього бізнесу. Зміївський район відзначається проведенням активної діяльності щодо поліпшення інвестиційного клімату в цілому, тому він стабільно за показниками інвестиційних вкладень займає 6 – 7 місце в області.

Найчисленнішу групу складають райони із невисокими показниками інвестиційної діяльності, господарство яких базується здебільшого на розвитку аграрної ланки та підприємствах харчової промисловості, для задоволення потреб населення, значно меншою мірою на експорт (до м. Харкова зокрема). Виходячи з невисокого рівня розвитку господарства, ці райони є недосить привабливими для інвесторів, що потребує подальших досліджень для виявлення об'єктів можливих інвестицій.

Окрему групу районів складають прикордонні райони, окрім Печенізького та Шевченківського.

Таким чином, серед районів області виділяються райони з високими показниками, що пояснюється рядом економіко-географічних чинників, а також райони з несприятливою ситуацією, тому, для поліпшення ситуації, необхідно виявити основні проблеми та спланувати шляхи більш оптимального розвитку з урахуванням територіальних особливостей.

Таким чином, Харківська область входить до групи лідерів серед областей України за показниками інвестиційної активності. Динаміка показників та сучасна структура інвестиційної діяльності відповідають рівню розвитку господарства, проте через ряд особливостей, інвестиції, що надходять до області, розподіляються по адміністративних районах досить нерівномірно. В цілому Харківська область має досить потужний соціально-економічний та інтелектуальний потенціал, що може забезпечити підвищення інвестиційної активності. Проте, питання поживлення інвестиційної діяльності в регіоні потребує проведення подальших досліджень.

-----

**Література:** 1. Офіційний сайт Державного комітету статистики України. – Режим доступу : <http://www.ukrstat.gov.ua>. 2. Офіційний сайт Головного управління статистики в Харківській області. – Режим доступу : <http://uprstat.kharkov.ukrtel.net/ua>. 3. Харківська область у 2007 році / статистичний щорічник / Головне управління статистики у Харківській області / за ред. М. Л. Чмихала. – Х., 2008. – 588 с. 4. Немець Л. М. Просторова організація соціально-географічних процесів в Україні : монографія / Немець Л. М., Олійник Я. Б., Немець К. А. – Х. : РВВ ХНУ, 2003. – 160 с. 5. Офіційний сайт Харківської обласної державної адміністрації. – Режим доступу : <http://kharkivoda.gov.ua>.