

УДК 316.342.6

СТАТИСТИЧНЕ ЗАБЕЗПЕЧЕННЯ АНАЛІЗУ СОЦІАЛЬНОЇ СТРАТИФІКАЦІЇ ТА ЕКОНОМІЧНОЇ НЕРІВНОСТІ НАСЕЛЕННЯ КРАЇНИ

Аксьонова І.В.

Вступ. Сучасний стан розвитку національної економіки характеризується змінами в соціальній структурі суспільства, що пов'язано як з диференціацією населення за рівнем життя, так і з розподілом суспільства на страти за комплексом різноманітних соціальних індикаторів.

Питанням соціальної стратифікації суспільства та економічної нерівності в ньому присвячені праці вітчизняних і зарубіжних вчених: Е. Лібанової, Н. Римашевської, В. Масальського, П. Сорокіна, С. Кузнеця, М. Тарусіна, К. Девіса, У. Мура, П. Бурд'є, М. Кона, У. Уорнера та інших. Проведені дослідження з проблематики економічної нерівності та соціальної стратифікації [13, 14, 21, 24] дозволили виділити та узагальнити наступні критерії соціального розшарування та нерівності в суспільстві [1]:

теорія стратифікації П. Сорокіна - економічний (за доходами та багатством), політичний (за впливовістю та відношенням до влади), професіональний (за професійними компетентностями, успішним виконанням соціальних ролей, володінням певними творчими навиками);

марксистська теорія соціальної стратифікації (теорія економічного детермінізму) - засоби виробництва, поділ праці, відносини власності;

теорія стратифікації Л. Уорнера (репутаційна теорія стратифікації) - престиж професії, рівень доходу та володіння власністю, рівень освіти;

функціоналістська теорія соціальної стратифікації (Е. Дюркгейм, Т. Парсонс, К. Девіс, У. Мур) - якісні характеристики людини, якими вони володіють з народження; рольові (функціональні) характеристики, які визначаються набором компетентностей, якими володіє людина; характеристики, що обумовлені володінням певними матеріальними та

духовними цінностями;

теорія М. Вебера - майнова нерівність, соціальний престиж, приналежність до певних політичних кругів або партій;

теорія П. Бурд'є – економічний (рівень доходу, наявність у власності рухомого та нерухомого майна, заощаджень, фінансових активів тощо); культурний (рівень освіти, особливі знання та вміння, стиль життя); символічний (авторитет у колективі, групі, суспільстві, престиж виконуваної справи, репутація); соціальний (соціальні зв'язки, ролі, дії);

теорії сучасної соціології - дохід та його величина, рівень освіти, престижність професії, багатство (величина накопичених доходів), відношення до влади.

В ході проведення дослідження з'ясовано, що, не зважаючи на різноманіття підходів та критеріїв соціальної стратифікації, в її основі знаходиться економічний фактор, який є також причиною поглиблення нерівномірності розшарування населення в суспільстві. Економічна нерівність, в свою чергу, є не тільки важливим фактором соціальної стратифікації, а й чинником, що формує рівень соціально-економічного розвитку суспільства й виражається через показники якості життя. Поглиблене вивчення вказаних процесів на підставі формування інформаційно-аналітичного забезпечення оцінки розшарування суспільства через виділення складових економічної нерівності та факторів стратифікації є актуальним напрямком досліджень в даній проблематиці.

Мета статті полягає в узагальненні теоретико-методичного та інформаційно-аналітичного забезпечення статистичного дослідження економічної та соціальної стратифікації в суспільстві та проведенні аналізу диференціації населення України за економічною складовою соціальної нерівності.

Виклад основного матеріалу. Аналіз наведених вище критеріїв соціальної стратифікації в суспільстві підтверджує, що соціальна стратифікація базується як на природній, так і на соціально-економічній нерівності між

особами. Ця нерівність проявляється в соціальному житті індивідів та має ієрархічний характер. Крім того, протягом життя може відбуватися зміна соціального статусу людини, що виражається у вигляді соціальної мобільності усього населення і є важливою умовою розвитку суспільства.

Отже, в основі соціальної стратифікації знаходиться соціальна диференціація - поділ людей за групами, що співвідносяться між собою як за горизонтальною, так і за вертикальною шкалою. Порівняльний аналіз досліджень з даної проблематики показує, що найбільш поширеною є соціальна стратифікація суспільства на основі:

доходів домогосподарств (сімей, індивідів) за певний проміжок часу;

накопиченого багатства у вигляді рухомого й нерухомого майна, грошових заощаджень;

ступеня відношення до влади, тобто можливості й здатності управляти іншими людьми;

отримання престижної професії й існуючого ступеня поваги в суспільстві до неї.

Проведений аналіз дозволяє виділити дві системи соціальної стратифікації населення [13]:

відкриті – коли в членів суспільства є можливість протягом життя змінити свій соціальний статус відповідно до своїх здібностей і зусиль. У сучасному суспільстві будь-який індивід, незалежно від статі і походження, може істотно як підвищити свій вихідний статус, так і знизити його;

закриті - коли в членів суспільства майже не має можливості змінити статус, отриманий в силу походження. Такі системи властиві традиційним суспільствам, де існують касты, приналежність індивідів до яких визначається походженням.

В сучасних дослідженнях зарубіжних вчених для ілюстрації соціальної стратифікації використовуються наступні моделі (табл. 1 [12, 20, 24]).

Рівні соціальної стратифікації в зарубіжних моделях

Рівні стратифікації	Страта	1 модель	2 модель	3 модель
1	Вища верства	Робітники апарату управління, чиновники всіх рівнів	Вищий клас професіоналів, адміністраторів	Вищі урядовці, посадові особи державних установ центрального рівня, керуючі великих підприємств, власники великих та середніх підприємств
2		Директора великих, середніх та малих підприємств	Технічні фахівці середнього рівня	
3	Верхня частина середньої верстви	Підприємці	Комерційний клас	Керуючі та власники середніх підприємств, наймані робітники на підприємствах з іноземним капіталом
4		Одноосібні власники	Дрібна буржуазія	
5	Середня частина середньої верстви	Фахівці	Техніки й робітники, що здійснюють керівні функції	Професіональні технічні, наукові робітники, юристи, викладачі, журналісти, робітники в сфері культури, службовці
6		Службовці («білі комірці»)	Кваліфіковані робітники	
7	Нижня частина середньої верстви	Робітники в сфері обслуговування («сині комірці»)	Некваліфіковані робітники	Наймані робітники робочих професій, селяни
8	Верхня частина нижньої верстви	Представники робочих професій		
9	Нижча верства	Селяни		
10	Соціально знедолені	Безробітні	Представники маргінальних груп населення	Маргінали, безробітні

Залежно від господарської спрямованості країни, питома вага кожної страти населення є різною. Спираючись на традиційну модель стратифікації,

німецький соціолог Ф. Вурм вимірів частку окремих соціальних страт по відношенню до всього населення (табл. 2 [27]).

Таблиця 2

Стратифікаційна модель Ф. Вурма

Страта	Частка, %
Вища верства	2
Верхня частина середньої верстви	5
Середня частина середньої верстви	14
Нижня частина середньої верстви	29
Верхня частина нижньої верстви	29
Нижча верства	17
Соціально знедолені	4

Як видно з табл. 2, в сучасному суспільстві середній клас, до якого відносяться фахівці із середньою та вищою освітою, тобто кваліфіковані робітники, займає 48%. Різниця між нижчою та середньою верствами незначна і складає всього 2%. У той же час, доля соціально знедолених прошарків населення в 2 рази перевищує долю найбагатших людей суспільства. Дана модель Ф. Вурма є орієнтовною для зарубіжних країн і може бути використана для визначення особливостей стратифікації в кожній країні та здійснення порівняльного аналізу.

Для виділення факторів, що спричиняють наявність соціальної стратифікації населення, доцільно розглянути визначення даної категорії. Компаративний аналіз літературних джерел [2, 3, 6-8, 10-12, 15-17, 19, 22, 23, 25, 26, 29-32] дозволив узагальнити існуючі поняття соціальної стратифікації, соціальної та економічної нерівності й диференціації доходів, табл. 3.

Аналізуючі категоріальний апарат дослідження (табл. 3), слід відмітити, що, сучасні наукові погляди вчених на трактування дефініції соціальної стратифікації тісно зв'язані з таким економічним поняттям як поляризація доходів населення, що підтверджує, що основою виникнення й поглиблення соціальної нерівномірності й розшарування населення в суспільстві виступає економічний фактор.

Визначення категорій дослідження

Категорія та її визначення	Джерело інформації
Соціальна стратифікація	
Ієрархічна диференціація соціальних груп на класи	[12]
Багатовимірна ієрархічно організована структура соціальної нерівності, яка існує в будь-якому суспільстві; процес, в ході якого групи людей ієрархічно розподіляються відповідно до певної шкали нерівності	[19]
Процес соціального відтворення, внаслідок якого верстви (страти), групи, класи виявляються нерівними між собою і групуються ієрархічно розміщені страти з різним престижем, власністю та владою	[25]
Диференціація деякої певної сукупності людей (населення) на класи в ієрархічному ранзі, яка знаходить вираження в існуванні вищих та нижчих верств, а її основою та суттю є нерівномірний розподіл прав та привілеїв, відповідальності та обов'язків, наявність або відсутність соціальних цінностей, влади та впливовості серед членів суспільства	[26]
Ієрархічно організована структура соціальної нерівності, яка існує в певному суспільстві в даний історичний проміжок часу. Таку ієрархічно побудовану структуру соціальної нерівності можна уявити як розподіл суспільства на страти	[15]
Нерівномірний доступ до дефіцитних благ і ресурсів	[15]
Поділ населення на декілька прошарків або груп, які конфліктують між собою та суттєво різняться матеріальним становищем, ціннісними позиціями й інтересами, установками і манерами поведінки	[22]
Соціальна нерівність	
Форма диференціації, при якій окремі індивіди, соціальні групи, верстви, класи знаходяться на різних шаблях вертикальної соціальної ієрархії і володіють нерівними життєвими шансами і можливостями задоволення потреб	[23, 30]
Відносини між індивідами і соціальними групами, що мають різний доступ до суспільних ресурсів	[8]
Нерівність позицій у багатомірному суспільному просторі, як універсальна структурна характеристика суспільства у широкому розумінні, яка не фокусується на ієрархічній підпорядкованості, а фіксує нерівність позицій у різних вимірах, як інституційне зумовлене явище	[3]
Ненавмисний устрій, який гарантує суспільству, що найважливіші позиції навмисно займають найбільш кваліфіковані особи	[17]
Нерівність у розподілі ресурсів, що є соціально значущими та цінними у конкретний час у певному суспільстві	[8]
Умови проживання людей, при яких вони мають нерівний доступ до обмежених ресурсів матеріального й духовного споживання	[10]
Економічна нерівність	
Відмінності між людьми й окремими групами людей за розмірами одержуваних ними доходів і накопиченого багатства	[16, 29]
Умови, при яких люди мають не рівний доступ до таких соціальних благ, як гроші, влада й престиж	[11]
Стан економіки, коли доходи розподіляються нерівномірно	[31]
Відсутність рівності в економічному розвитку регіонів	[2]
Диференціація доходів	

Процес утворення в суспільстві вагомих за своїм розміром підгруп, які знаходяться в діаметрально протилежних умовах за рівнем доходів	[2]
Різниця між рівнями грошових доходів різних груп населення	[7]
Різниця в рівнях грошових доходів різних класів, верств і груп населення, зумовлена неоднаковим відношенням до засобів виробництва, створеного продукту, економічної та політичної влади тощо	[6]
Розмах коливань доходів населення, що характеризує відмінності в його матеріальному становищі	[32]

Статистичне забезпечення аналізу соціальної стратифікації та економічної нерівності населення передбачає визначення вихідних умов аналізу (рівня та цілей дослідження, одиниці сукупності) та відповідної ним інформаційної, аналітичної та методичної бази, рис. 1.

Одним із найважливіших блоків статистичного забезпечення аналізу є формування інформаційної бази. Джерелами інформації, яка може бути використана для оцінки соціально-економічної нерівності виступають: вибіркові обстеження домогосподарств (населення), в тому числі спеціальні тематичні обстеження населення; переписи населення; адміністративні дані, насамперед, реєстри; норми, встановлені у законодавчих та нормативно-правових актах; дані статистики праці та заробітної плати; статистики цін, торгівлі та соціальної статистики.

Інформаційні джерела про соціально-економічну нерівність в суспільстві дозволяють зібрати дані для формування системи аналітичних показників (аналітичного забезпечення) соціальної стратифікації та економічної нерівності населення, яка складається із підсистем:

1. Показники доходів та споживчих характеристик (витрат) населення.
2. Показники забезпеченості населення майном та доступу до ресурсів.
3. Показники житлових умов та комфортності житла.
4. Показники доступу до послуг соціальної сфери та соціального захисту населення.
5. Показники ринку праці та продуктивної зайнятості.
6. Показники доступності фінансово-економічних ресурсів для різних верств населення.

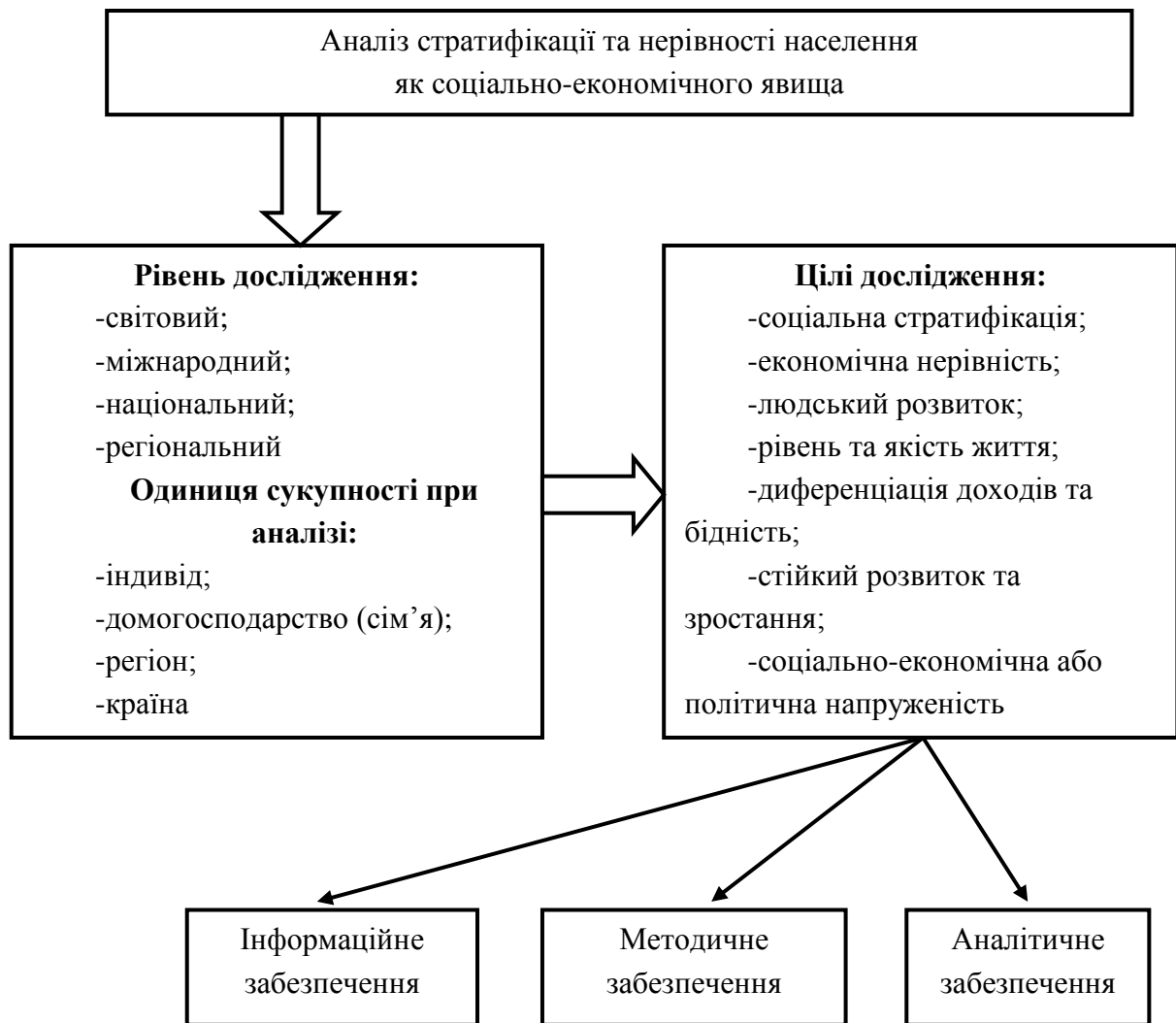


Рис. 1. Блоки статистичного забезпечення аналізу соціальної стратифікації та економічної нерівності населення

В якості методичного забезпечення аналізу соціальної стратифікації та економічної нерівності населення виступають: структурно-динамічний аналіз, коефіцієнти концентрації Лоренца та Джині, графічний метод у вигляді кривої Лоренца, індексний метод, інтегральний метод, метод порядкових характеристик рядів розподілу.

Як було зазначено вище, економічну складову соціальної нерівності населення країни характеризують доходи. При статистичному дослідженні нерівномірність розподілу доходів аналізують на підставі коефіцієнта фондів і коефіцієнта Джині.

Коефіцієнт фондів (коефіцієнт диференціації доходів або децильний коефіцієнт) характеризує ступінь розшарування суспільства і показує відношення середнього рівня доходів 10% найбагатших до середнього рівня доходів 10% найбідніших громадян (рис. 2 [18]). Згідно з рекомендацією ООН, перевищення коефіцієнтом фондів значення 8-10 разів здатне призвести до соціальної нестабільності в країні.

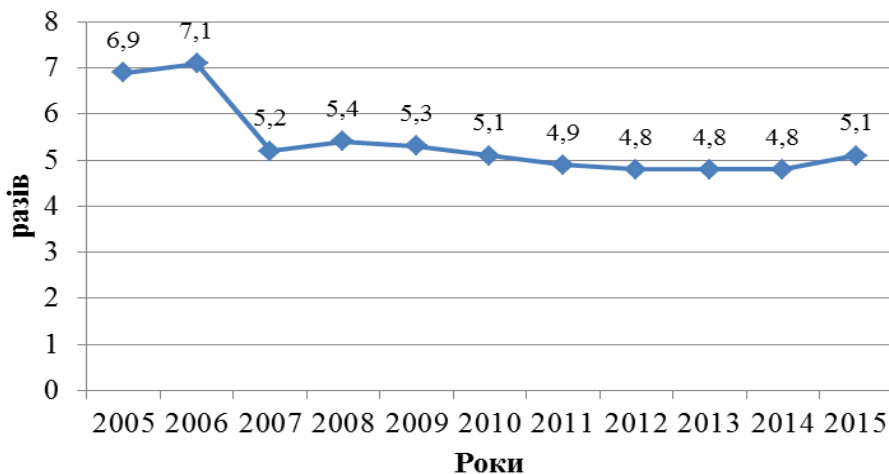


Рис. 2. Динаміка коефіцієнту фондів в Україні

Як видно з рис. 2, співвідношення загальних доходів 10% найбільш та найменш забезпечених верств населення не перебільшує граничних значень децильного коефіцієнта фондів, що свідчить про достатньо стабільне становище в суспільстві. У той же час, слід відзначити, що мова йде про співвідношення загальних, а не грошових доходів, яке буде значно більше.

Статистичні дані свідчать, що на кінець 2015 року підвищення коефіцієнта фондів свідчить про зростання ступеня диференціації між самими багатими та самими бідними громадянами країни. Найгірше значення коефіцієнта фондів спостерігалось в 2006 році (7,1 рази), потім він знизився до рівня 4,8-5,2 рази і був відносно стабільним протягом останніх 9 років. Тенденція зниження даного коефіцієнта, починаючи з 2006 по 2012 роки була незначною й формувалася в основному завдяки соціальним програмам з боку уряду.

Коефіцієнт Джині - це індекс концентрації доходів, наближення якого до

одиниці збільшує ступінь нерівності доходів населення країни (рис. 3 [18]).

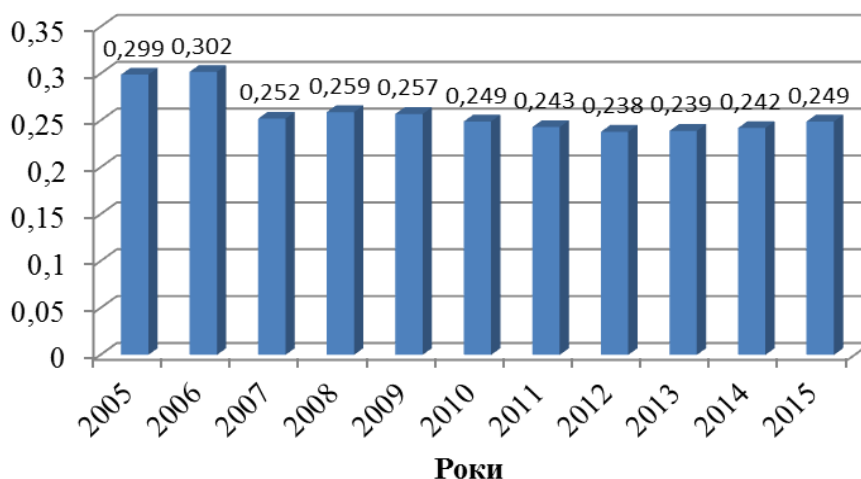


Рис. 3. Динаміка коефіцієнту концентрації доходів (індексу Джині) в Україні

Динаміка коефіцієнта Джині (рис. 3) свідчить про те, що бідність в українському суспільстві суттєво не знижувалась навіть у відносно стабільні економічні періоди. В країні існує значна верства населення, реальні доходи яких нижче прожиткового мінімуму, у той же час, має місце верства населення з дуже високими доходами. Все це ще раз підтверджує наявність значного розшарування населення України за рівнем економічної забезпеченості та відсутності в країні середнього класу й необхідності його формування.

Диференціація населення за рівнем доходів не тільки відображає тенденції в життєвому рівні населення, а й формує рівень соціально-економічного розвитку країни, що може бути виражений через індекс розвитку людського потенціалу (індекс людського розвитку), динаміка якого, згідно зі звітами ООН [4, 5, 9], представлена в табл. 4.

Показник, що дорівнює 0,747 (в 2015 році), належить до високої категорії людського розвитку – що ставить Україну на 81 позицію з 188 країн і територій. За період з 1990 по 2015 рр. значення $I_{рлп}$ України зросло з 0,705 до 0,747, або на 6%.

Динаміка індексу розвитку людського потенціалу з 1990 по 2015 рр.

Рік	Значення $I_{РЛП}$ України	Рейтинг України за $I_{РЛП}$	Кількість країн у рейтингу
1990	0,705	46	141
2000	0,668	75	158
2005	0,713	72	174
2008	0,729	72	175
2010	0,726	82	187
2011	0,73	83	187
2012	0,733	83	187
2013	0,734	83	187
2014	0,747	81	188
2015	0,747	81	188

Індекс людського розвитку України за 2015 рік приймає значення вище середнього значення для країн із високим рівнем людського розвитку (0,735), середнього для країн Європи та Центральної Азії (0,738) та середнього по світу (0,702). Але, за даними Інституту демографії та соціальних досліджень імені М. В. Птухи НАН України [28], темпи розвитку України, згідно даного показника, нижчі, ніж в інших країнах. Так, країни першої групи (з найвищим рівнем людського розвитку) підвищили ІЛР на 0,083 позиції, тобто майже в 2 рази більше, ніж Україна; другої групи (куди входить й Україна) – на 0,128 позицій, тобто в 3 рази більше, ніж Україна.

Крім того, доцільно окремо аналізувати розвиток країни за складовими індексу людського розвитку, оскільки не завжди значення індексу в різних країнах зі схожим рівнем доходу населення, однакові, й навпаки.

Висновки. Отже, проведений аналіз дозволяє зробити висновок, що економічна нерівність призводить до змін в соціальній структурі населення, що вимагає формування нової соціальної стратифікації суспільства, дослідження якої має велике значення для оцінювання й аналізу процесів, що відбуваються у суспільстві, умов та тенденцій його подальшого розвитку.

Подальші дослідження даної проблеми доцільно спрямувати на аналіз складових економічної нерівності, які обумовлюють й впливають на соціальну стратифікацію населення в країні, на формування середнього класу.

Крім того, окремої уваги заслуговує проблема формування й оцінювання якості життя через показник людського розвитку, який акумулює в собі ступінь соціального, економічного та демографічного розвитку суспільства й виступає взаємозворотним показником відносно процесу соціально-економічної стратифікації суспільства.

Список використаних джерел

1. Аксьонова І. В. Економічна нерівність і соціальна стратифікація суспільства// Матеріали Міжнародної наукової конференції «Economic development and heritage by Simon Kuznets», 26-28 травня 2016 року. – м. Харків: ФОП Лібуркіна Л. М., 2016. – С.315-318.
2. Гвелесіані А.Г. Диференціація грошових доходів населення: сутність і механізм регулювання: автореф. дис. на здобуття наук. ступеня канд. екон. наук: за спец. 08.00.07 – демографія, економіка праці, соціальна економіка і політика. – Інститут демографії та соціальних досліджень НАН України. – Київ. - 2007. – 19 с.
3. Детермінанти соціально-економічної нерівності в сучасній Україні : монографія / [Балакірева О.М., Головенько В.А., Дмитрук Д.А. та ін.] ; за ред. О.М. Балакіревої. –К., 2011. – 592 с.
4. Доклады о развитии человека [Электронный ресурс]. – Режим доступа: <http://www.un.org/ru/development/hdr/>.
5. Доклад о человеческом развитии 2015 [Электронный ресурс]. – Режим доступа: http://hdr.undp.org/sites/default/files/hdr15_standalone_overview_ru.pdf.
6. Економічна енциклопедія: у трьох томах. Т2/ За ред. С.В. Мочерного. – К.: Видавничий центр «Академія», 2000. – 864 с.
7. Енциклопедія бізнесмена, економіста, менеджера/ За ред. Р.Дяківа. – Київ :Міжнародна економічна фундація, 2000. – 703 с.
8. Зотова М. Є. Соціальна нерівність: поняття та сутність термінології // Економічний форум. – 2013. - № 2. – С. 301-307.
9. Индекс развития человеческого потенциала [Электронный ресурс]. –

Режим доступа: <http://gtmarket.ru/ratings/human-development-index>.

10. Ільчука Л. І. Соціальна політика в умовах поглиблення соціальної нерівності в Україні / Ільчука Л.І, Давидюк О.О.,Кривобок Ю.В. - Херсон. Видавництво "ПП Вишемирський", 2010.-376 с.

11. Костылева Л. В., Гулин К. А. Социально-экономическое неравенство населения [Электронный ресурс]. – Режим доступа: <http://www.rumvi.com/products/ebook/B5/25f13624-4aa2-45c4-8876-53f8a8c9713b/preview/preview.html>.

12. Кравченко А.И. Социология. – М.: Академический проект, 2002. – 736 с.

13. Критерии стратификации [Электронный ресурс]. – Режим доступа: <http://www.grandars.ru/college/sociologiya/kriterii-stratifikacii.html>.

14. Нерівність в Україні: масштаби та можливості впливу / За ред. Е.М.Лібанової. – К.: Інститут демографії та соціальних досліджень імені М.В. Птухи НАН України, 2012. – 404 с.

15. Поняття соціальної стратифікації та її характеристики [Електронний ресурс]. – Режим доступу: <http://studies.in.ua/socialna-polityka-derzhavy/3454-ponyattya-socalnoyi-stratifkacyi-ta-yiyi-harakteristiki.html>.

16. Рівень життя, нерівність і людський розвиток [Електронний ресурс]. – Режим доступу: http://pidruchniki.com/15510518/ekonomika/riven_zhittya_nerivnist_lyudskiy_rozvitok.

17. Руссо Ж. Ж. О причинах неравенства // Антология мировой философии: в 4 т. (Т. 2). - М., 1970. - С. 560-567.

18. Сайт Державної служби статистики України [Електронний ресурс] - Режим доступу: www.ukrstat.gov.ua.

19. Словарь по обществознанию:/ Ю. Ю. Петрунин, М. И. Панов, Л. Б. Логунова и др.; Под ред. Ю. Ю.Петрунина. — М.: КДУ, 2006.-512 с.

20. Современные подходы к исследованию социальной стратификации в КНР [Электронный ресурс]. – Режим доступа: <http://pnu.edu.ru/media/vestnik/articles/560.pdf>.

21. Сорокин П. А. Социальная стратификация и мобильность [Электронный ресурс]. – Режим доступа: [https:// sociology. mephi.ru/docs/ sociologia/html/sorokin_soc_strat_mobile.html](https://sociology.mephi.ru/docs/sociologia/html/sorokin_soc_strat_mobile.html).
22. Социальная поляризация [Электронный ресурс]. – Режим доступа: http://mirslouvrei.com/content_soc/poljarizacija-socialnaja-620.html#ixzz2GjkJQipp.
23. Соціальне розшарування суспільства і соціальна нерівність [Электронный ресурс]. – Режим доступа: <http://um.co.ua/9/9-8/9-83323.html>.
24. Соціальна стратифікація і мобільність [Электронный ресурс]. – Режим доступа: [http:// pidruchniki.com/18421120/sotsiologiya/teoriya_sotsialnoyi_stratifikatsiyi](http://pidruchniki.com/18421120/sotsiologiya/teoriya_sotsialnoyi_stratifikatsiyi).
25. Соціальна структура суспільства: тенденції її розвитку, основні види та елементи [Электронный ресурс]. – Режим доступа: <http://ru.osvita.ua/vnz/reports/sociology/9697/>.
26. Соціальна стратифікація [Электронный ресурс]. – Режим доступа: http://pidruchniki.com/1435012037747/filosofiya/sotsialna_stratifikatsiya.
27. Тихомирова Є. Б. Основи соціології. – К., 1996. – 310 с.
28. Украина по индексу человеческого развития заняла 81 место [Электронный ресурс]. – Режим доступа: <http://forbes.net.ua/news/1407743-ukraina-po-indeksu-chelovecheskogo-razvitiya-zanyala-81-mesto>.
29. Шевяков А. Ю. Экономическое неравенство: тормоз демографического роста. – М. : ИСЕПН РАН, 2009. – 15 с.
30. Шкаратан О. И. Социология неравенства. Теория и реальность. - М.: Изд. дом Высшей школы экономики, 2012. - 526 с.
31. Экономическое неравенство. Кривая Лоренца. Государственная политика социальной защиты населения в Украине [Электронный ресурс]. – Режим доступа: <http://studopedia.org/14-19898.html>.
32. Экономическая энциклопедия / Под ред. Л. И. Абалкина. - М.:ОАО изд-ва "Экономика",1999. – 1055 с.

Анотації

Аксьонова І.В. Статистичне забезпечення аналізу соціальної стратифікації та економічної нерівності населення країни

Мета статті полягає в узагальненні теоретико-методичного та інформаційно-аналітичного забезпечення статистичного дослідження економічної та соціальної стратифікації в суспільстві та проведенні аналізу диференціації населення України за економічною складовою соціальної нерівності.

У результаті написання статті було розглянуто теоретико-методичний рівень дослідження та виділено критерії соціального розшарування та нерівності в суспільстві, системи, моделі та теорії соціальної стратифікації населення. В якості інструментарного забезпечення розглянуто показники соціальної та економічної статистики відносно диференціації населення за рівнем доходів.

В результаті проведеного аналізу зроблено висновок, що економічна нерівність населення призводить до змін в соціальній структурі, що вимагає формування нової соціальної стратифікації суспільства. Основу соціальної стратифікації складають показники добробуту населення, які потребують всебічного вивчення.

Перспективами подальших досліджень у даному напрямку є аналіз складових економічної нерівності, які обумовлюють й впливають на соціальну стратифікацію населення в країні, на формування середнього класу, а також, дослідження компонентів індексу людського розвитку як взаємозворотного показника соціально-економічній нерівності населення.

Ключові слова: соціальна стратифікація, економічна нерівність, соціальна нерівність, страти, диференціація доходів, нерівномірність у суспільстві, статистичне забезпечення аналізу.

Аксенова И.В. Статистическое обеспечение анализа социальной стратификации и экономического неравенства населения страны

Цель статьи состоит в обобщении теоретико-методического и информационно-аналитического обеспечения статистического исследования экономической и социальной стратификации в обществе и проведении анализа дифференциации населения Украины по экономической составляющей социального неравенства.

В результате написания статьи был рассмотрен теоретико-методический уровень исследования и выделены критерии социального расслоения и неравенства в обществе, системы, модели и теории социальной стратификации населения. В качестве инструментального обеспечения рассмотрены показатели социальной и экономической статистики относительно дифференциации населения по уровню доходов.

В результате проведенного анализа сделан вывод, что экономическое неравенство населения приводит к изменениям в социальной структуре, что требует формирования новой социальной стратификации общества. Основу социальной стратификации составляют показатели благосостояния населения, которые требуют всестороннего изучения.

Перспективами дальнейших исследований в данном направлении является анализ составляющих экономического неравенства, которые обуславливают и влияют на социальную стратификацию населения в стране, на формирование среднего класса, а также исследования компонентов индекса человеческого развития как взаимобратного показателя социально-экономического неравенства населения.

Ключевые слова: социальная стратификация, экономическое неравенство, социальное неравенство, страты, дифференциация доходов, неравномерность в обществе, статистическое обеспечение анализа.

Відомості про авторів

Аксьонова Ірина Вікторівна, кандидат економічних наук, доцент кафедри статистики та економічного прогнозування, Харківський національний економічний університет імені Семена Кузнеця

Контактна інформація: 096-340-05-79; ivaksyonova@gmail.com

Аксенова Ирина Викторовна, кандидат экономических наук, доцент кафедры статистики и экономического прогнозирования, Харьковский национальный экономический университет имени Семена Кузнеця

Контактная информация: 096-340-05-79; ivaksyonova@gmail.com

Офіційне написання англійською мовою:

Aksyonova Irina V.

Наданий матеріал раніше не публікувався та в інші видання не надсилався.