

МІНІСТЕРСТВО ОСВІТИ І НАУКИ УКРАЇНИ

**ХАРКІВСЬКИЙ НАЦІОНАЛЬНИЙ ЕКОНОМІЧНИЙ УНІВЕРСИТЕТ
ІМЕНІ СЕМЕНА КУЗНЕЦЯ**

**Міжнародні розрахунки і валютні операції :
методичні рекомендації до лабораторних
робіт для студентів усіх спеціальностей
другого (магістерського) рівня**

Харків. ХНЕУ ім. С. Кузнеця, 2018

Затверджено на засіданні кафедри банківської справи.
Протокол № 2 від 27.09.2017 р.

Самостійне електронне текстове мережне видання

Укладач Лебідь О. В.

УДК 339.72 (07)

М-58

Міжнародні розрахунки і валютні операції : методичні рекомендації до лабораторних робіт для студентів усіх спеціальностей другого (магістерського) рівня / уклад. О. В. Лебідь. – Х. : ХНЕУ ім. С. Кузнеця, 2018. – 50 с. (Укр. мов.)

Подано методичні рекомендації до вивчення та здійснення валютних операцій та міжнародних розрахунків з використанням різних програмних продуктів та автоматизованих банківських систем. Після виконання лабораторних робіт студенти зможуть: вільно орієнтуватися у вітчизняному та міжнародному валютному законодавстві, відкривати валютні рахунки клієнтам банку, здійснювати перекази між рахунками клієнтів у автоматизованій системі банку; оформлювати та аналізувати зовнішньоекономічні контракти, супроводжувати гарантіями валютні операції, аналізувати умови фінансування власних та клієнтських зовнішньоекономічних операцій.

Рекомендовано для студентів економічних спеціальностей вищих навчальних закладів другого (магістерського) рівня.

ВСТУП

Інтеграція економіки України у світову сприяє кількісному та якісному розширенню міжнародних економічних зв'язків нашої країни, що робить дедалі актуальнішими проблеми валютного регулювання та контролю, мінімізації валютних ризиків, використання різноманітних форм міжнародних розрахунків.

Основними суб'єктами міжнародних розрахунків є експортери та імпортери, а також банки, що їх обслуговують. Банки приймають активну участь в обслуговуванні зовнішньоекономічних операцій: на вимогу клієнтів, а також для власних потреб купують або продають іноземні валюти, здійснюють міжнародні розрахунки та фінансування експортно-імпортних угод. У результаті вивчення дисципліни "Міжнародні розрахунки і валютні операції" студент має отримати глибокі знання з теорії та практики здійснення міжнародних розрахунків, операцій на валютному ринку, кредитування експортерів та імпортерів, управління валютними ризиками.

Міжнародні розрахунки охоплюють торгівлю товарами та послугами, а також некомерційні операції, кредити і рух капіталу між країнами, інвестування. Тому питання, пов'язані з вивченням технології здійснення міжнародних розрахунків і валютних операцій, форм і засобів розрахунків, платіжних інструментів, документів і умов постачання в зовнішньоторговельних операціях, особливостей організації міжнародного кредитування, банківських гарантій і поручництва, методів управління ризиками, притаманними міжнародній торгівлі, є важливими для майбутніх фахівців із банківської справи.

Пристаючи до вивчення дисципліни "Міжнародні розрахунки і валютні операції" студент має ознайомитися з програмою дисципліни, з її структурою, змістом та обсягом кожного з навчальних модулів, формами та методами навчання, видами та методами контролю знань, методикою оцінювання навчальної роботи.

Змістовий модуль 1.
Теоретичні основи валютних відносин
і міжнародних розрахунків

Лабораторна робота 1
Валютні відносини та операції як сфера здійснення
міжнародних розрахунків

Завдання до виконання лабораторної роботи

Завдання 1. На офіційному сайті Верховної Ради України знайдіть такі нормативно-правові акти та сформулюйте власну інформаційну базу:

1.1. Про порядок здійснення розрахунків в іноземній валюті : Закон України // Відомості Верховної Ради України. – 1994. – № 40. – С. 364.

1.2. Про систему валютного регулювання і валютного контролю : Декрет Кабінету міністрів України від 19.02.93 за № 15-93 // Відомості Верховної Ради України. – 1993. – № 17. – С. 184.

1.3. Інструкція про порядок відкриття, використання і закриття рахунків в національній та іноземній валютах, затверджена Постановою Правління НБУ від 12.11.2003 р. за № 492.

1.4. Інструкція про переміщення готівки і банківських металів через митний кордон України, затверджена Постановою Правління Національного банку України № 148 від 27.05.2008 р.

1.5. Інструкція про порядок видачі індивідуальних ліцензій на здійснення інвестицій за кордон, затверджена Постановою Правління НБУ № 122 від 16.03.99.

1.6. Положення про відкриття та функціонування в уповноважених банках України рахунків банків-кореспондентів в іноземній валюті та в гривнях", затверджена Постановою Правління НБУ від 26.03.98 за №118 (зі змінами та доповненнями).

1.7. Положення про порядок видачі індивідуальних ліцензій на переказування іноземної валюти за межі України для оплати банківських металів та проведення окремих валютних операцій, затверджене Постановою Правління НБУ № 266 від 17.06.2004 р.

1.8. Положення про порядок видачі резидентам індивідуальних

ліцензій на переказування іноземної валюти за межі України з метою придбання облігацій зовнішніх державних позик України затверджене Постановою Правління НБУ № 35 від 29.01.2003 р.

1.9. Положення про порядок видачі Національним банком України індивідуальних ліцензій на використання іноземної валюти на території України як засобу платежу, затверджене Постановою Правління НБУ N 483 від 14.10.2004 р.

1.10. Положення про порядок видачі резидентам індивідуальних ліцензій Національного банку України на переказування іноземної валюти за межі України з метою оплати валютних цінностей, затверджене Постановою Правління НБУ № 36 від 29.01.2003 р.

1.11. Положення про порядок видачі Національним банком України індивідуальних ліцензій на розміщення резидентами (юридичними та фізичними особами) валютних цінностей на рахунках за межами України, затверджене Постановою Правління НБУ № 485 від 14.10.2004 р.

1.12. Положення про порядок отримання резидентами кредитів, позик в іноземній валюті від нерезидентів і надання резидентами позик в іноземній валюті нерезидентам, затверджене Постановою Правління НБУ № 270 від 17.06.2004 р.

1.13. Положення про порядок та умови торгівлі іноземною валютою, затверджене Постановою Правління НБУ «Про затвердження нормативно-правових актів Національного банку України» № 281 від 10.08.2005 р.

1.14. Правила вивезення з України і ввезення в Україну уповноваженими банками національної та іноземної валюти, банківських металів, бланків чеків, затверджені Постановою Правління НБУ № 327 від 06.08.2003 р.

1.15. Правила функціонування Системи підтвердження угод на міжбанківському валютному ринку України Національного банку України та перерахування (зарахування) коштів за окремими операціями з іноземною валютою і банківськими металами, затверджене Постановою Правління НБУ № 281 від 10.08.2005 р.

Завдання 2. Перевірте, чи всі, перелічені у завдання 1 нормативно-правові акти є чинними, зафіксуйте дату останніх змін.

Завдання 3. Користуючись Положенням про порядок та умови торгівлі іноземною валютою, складіть власний словник термінів.

Завдання 4. Користуючись Декретом Кабінету міністрів України

«Про систему валютного регулювання і валютного контролю» дайте відповідь клієнтам щодо можливості та правомірності здійснення таких операцій та необхідності отримання ними індивідуальної ліцензії НБУ. Для обґрунтування відповіді полийтесь на статті та пункти статей Декрету.

1. Фізична особа з постійним місцем проживанням в Україні укладає договір страхування життя з німецькою страховою компанією з місцезнаходженням у Російській Федерації. За умовами договору страхові внески мають бути здійснені у російських рублях.

2. Фізична особа з постійним місцем проживанням в Україні, студент ХНЕУ ім. С. Кузнеця, за програмою обміну студентами з французьким університетом Ліон II, має оплатити вартість проживання у гуртожитку за період свого навчання 800 євро, а також відкрити рахунок у євро у одному з французьких банків.

3. Дипломатичний корпус України в Німеччині потребує для здійснення власної діяльності відкриття поточного рахунку у євро в філії Deutsche Bank у Берліні.

4. Компанія «Філіп Моріс Україна» має намір переказати річний дивідендний дохід іноземним інвесторам.

5. ПАТ «Сонечко», зареєстроване в Україні, на підставі укладеного договору з ПАТ «Смак», резидентом України, має сплатити 3 852 євро за поставку харчових добавок.

6. Фізична особа з постійним місцем проживанням в Україні, хоче розмістити на довгостроковому вкладі 300 000 доларів США.

7. ПАТ «Вім Біль Дан Україна» з місцезнаходженням у Харківській області має намір придбати акції АТ «Росконсерви» з місцезнаходженням у Російській Федерації на суму 110 000 000 рос. руб.

8. ПАТ «ФранцРояль» з місцезнаходженням у Франції за контрактом поставки молочної продукції з ПАТ «Куп'янський молочний комбінат» має розрахуватися за поставку у гривнях на суму 75 235 грн.

9. Після зміни керівного складу ПАТ «Рогань» іноземний інвестор вилучає інвестиції та банківським переказом хоче повернути суму 900 000 євро на поточний рахунок, відкритий у швейцарському банку.

10. Фізична особа з постійним місцем проживанням в Україні має намір інвестувати 1 000 000 доларів США у баскетбольний клуб «Лейкерс» у Сполучених Штатах Америки.

11. Фізична особа з постійним місцем проживанням в Україні отримала у подарунок від фізичної особи з постійним місцем проживанням у

Російській Федерації цінні папери російського банку на загальну суму 3 000 000 російських рублів і має намір їх продати.

Лабораторна робота 2

Валютно-фінансові умови та ризики міжнародних розрахунків

Завдання до виконання лабораторної роботи

Завдання 1. Здійснити горизонтальний і вертикальний аналіз Платіжного балансу України за 2 останні звітні роки. Зробити висновки щодо міжнародних платежів. Дані щодо Платіжного балансу можна знайти на офіційному сайті Національного банку України у розділі «Статистика», підрозділі «Статистика зовнішнього сектору». Зазвичай Платіжний баланс має вигляд таблиці (табл. 2.1)

Таблиця 2.1

Платіжний баланс України за перше півріччя 2015 р., млн. дол. США (фрагмент)

Стаття	I квартал	II квартал	I півріччя
1. Рахунок товарів та послуг	-432	526	94
1.1. Баланс товарів та послуг	-366	229	-137
1.1.1. Експорт товарів та послуг	12 267	11 891	24 158
1.1.2. Імпорт товарів та послуг	-12 633	-11 662	-24 295
1.2. Доходи (сальдо)	-509	-237	-746
1.2.1. Оплата праці (сальдо)	842	998	1 840
1.2.2. Доходи від інвестицій (сальдо)	-1 351	-1 235	-2 586
1.3. Поточні трансферти (сальдо)	443	534	977
2. Рахунок операцій з капіталом та фінансових операцій	-1 509	115	-1 394
2.1. Рахунок операцій з капіталом	222	47	269
2.2. Фінансовий рахунок	-1 731	68	-1 663
3. Зведений баланс	-1 941	641	-1 300
3.1. Резервні активи (мінус зростання)	-2 537	-247	-2 784
3.2. Кредити МВФ НБУ (мінус погашення)	-100	-100	1 978
3.3. Кредити МВФ Уряду України (мінус погашення)	-118	-176	2106
Додатково (%):			
Темпи зростання експорту	-32,0	-34,0	-33,0

Темпи зростання імпорту товарів та послуг	-35,4	-38,4	-36,9
---	-------	-------	-------

Аналітичну таблицю щодо Платіжного балансу України слід будувати за прикладом табл. 2.2. і табл. 2.3.

Таблиця 2.2

**Приклад допоміжної таблиці для горизонтального аналізу
Платіжного балансу України**

Стаття	Рік n, млн. дол.	Рік n-1, млн. дол.	Темпи зростання, %
1. Рахунок товарів та послуг	-432	526	
1.1. Баланс товарів та послуг	-366	229	
1.1.1. Експорт товарів та послуг	12 267	11 891	
1.1.2. Імпорт товарів та послуг	-12 633	-11 662	
1.2. Доходи (сальдо)	-509	-237	
1.2.1. Оплата праці (сальдо)	842	998	
1.2.2. Доходи від інвестицій (сальдо)	-1 351	-1 235	
1.3. Поточні трансферти (сальдо)	443	534	
2. Рахунок операцій з капіталом та фінансових операцій	-1 509	115	
2.1. Рахунок операцій з капіталом	222	47	
2.2. Фінансовий рахунок	-1 731	68	
3. Зведений баланс	-1 941	641	
3.1. Резервні активи (мінус зростання)	-2 537	-247	
3.2. Кредити МВФ НБУ (мінус погашення)	-100	-100	
3.3. Кредити МВФ Уряду України (мінус погашення)	-118	-176	

Для проведення вертикального аналізу платіжного балансу необхідно згрупувати окремо статті, за якими грошові кошти надходять до країни, та статті, за якими грошові кошти виплачуються з країни. Приклад подано в табл. 2.3.

Таблиця 2.3

**Приклад допоміжної таблиці для вертикального аналізу
Платіжного балансу України**

Стаття	Рік n, млн. дол.	Питома вага, %	Рік n-1, млн. дол.	Питома вага, %
1	2	3	4	5

Надходження до країни, всього	Розраховується самостійно	100,00	Розраховується самостійно	100,00
Експорт товарів				

Продовження табл. 2.3

1	2	3	4	5
Експорт послуг				
Надходження первинних доходів				
Надходження з оплати праці				
Надходження від інвестицій				
Надходження вторинних доходів				
Рахунок операцій з капіталом (якщо має додатне значення)				
Активи прямих інвестицій				
Активи портфельних інвестицій				
Активи інших інвестицій				
Помилки та упуцнення (якщо має додатне значення)				
Виплати грошових коштів з країни, всього	Розраховується самостійно	100, 00	Розраховується самостійно	100,00
Імпорт товарів				
Імпорт послуг				
Виплати первинних доходів				
Виплати з оплати праці				
Виплати від інвестицій				
Виплати вторинних доходів				
Рахунок операцій з капіталом (якщо має від'ємне значення)				
Пасиви прямих інвестицій				
Пасиви портфельних інвестицій				
Пасиви інших інвестицій				

Помилки та упуцнення (якщо має від'ємне значення)				
---	--	--	--	--

Завдання 2. Повести аналіз динаміки рівня ризику країни за різними міжнародними рейтингами.

Оцінювання ризику країни зазвичай здійснюються за допомогою рейтингів країн за рівнем нестабільності, рівнем корупції тощо. Наприклад існує, Індекс нестабільності країни (Failed States Index), який об'єднує інформацію щодо кожної аналізованої країни в частині політичної ситуації та державного управління.

Індекс нестабільності країни – (Failed States Index), це комплексний показник, що характеризує здатність (і нездатність) влади тієї чи іншої країни контролювати цілісність своєї території, а також демографічну, політичну та економічну ситуацію в країні

Лабораторна робота 3

Валютні рахунки в міжнародних розрахунках

Завдання:

1. Зареєструватися у якості користувача АБС, здійснити авторизований вхід до АБС.
2. Зареєструвати в підсистемі АБС нових клієнтів.
2. Відкрити кожному клієнту такі рахунки:
 - 2600 (або 2620) Кошти на вимогу
 - 2610 (або 2630) Короткострокові вклади
 - 2615 (або 2635) Довгострокові вклади.
3. Здійснити в підсистемі Payments проведення (детальна інформація у варіанті завдання у додатку А).
4. Оформити звіт про виконання лабораторної роботи.

Методичні рекомендації до виконання завдання роботи

Для запуску підсистеми АБС користувачу необхідно знайти на робочому столі комп'ютера ярлик Автоматизованої банківської системи (рис. 3.1).



Рис. 3.1. Ярлик, який використовується для запуску підсистеми
На екрані з'явиться вікно (рис. 3.2).

Рис. 3.2. Вікно реєстрації користувача АБС

Для реєстрації необхідно заповнити необхідні поля (табл. 3.1).

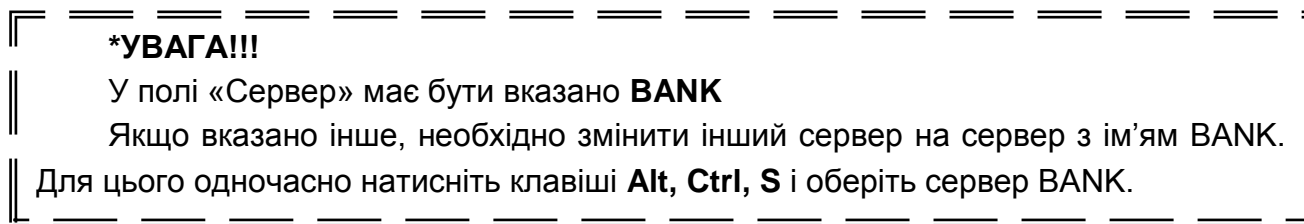
Таблица 1.1

Поля, які необхідно заповнити для реєстрації користувача АБС

№	Назва поля	Зміст
1	«Имя пользователя»	Ім'я користувача
2	«Пароль»	Правильний пароль користувача
3	«Сервер»	Дані вказані автоматично

Приклад заповнення вікна реєстрації представлено на рис. 3.3.

Рис. 3.3. Приклад заповнення вікна реєстрації користувача АБС



Заповнювати вікно реєстрації слід з урахуванням номера комп'ютера, за яким перебуває студент під час заняття (табл. 3.2).

Таблиця 3.2

Дані користувачів АБС для запуску та реєстрації

Номер комп'ютера	Ім'я користувача	Пароль
1	Student1_bo	Student1
2	Student2_bo	Student2
...
n-1	Student(n-1)_bo	Student(n)
n	Student(n)_bo	Student(n_

Після запуску підсистеми ABS перед Вами з'явиться вікно, яке відображає головну панель з вкладками меню: «Файл»; «Задачі»; «Сервіс»; «Окна»; «Помощь».

Для того, щоб **зареєструвати нового користувача АБС**, необхідно внести інформацію про нього у якості клієнта банку. Це пов'язано з тим, що всі працівники банку (користувачі АБС) є одночасно і його клієнтами, оскільки мають відкриті карткові рахунки, на які зараховується заробітна плата. Для внесення інформації про нового клієнта банку необхідно зайти в меню «Задачі», вибрати команду «Клієнти» пункт «Клієнти і контрагенти» (рис. 3.4).

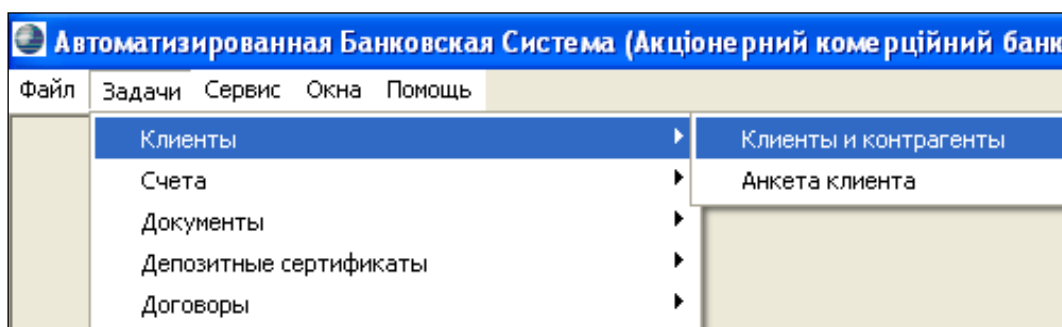


Рис. 3.4. Вибір підпунктів меню для реєстрації нового клієнта банку
Після цього перед Вами з'явиться вікно для роботи з клієнтами та контрагентами банку (рис. 3.5).

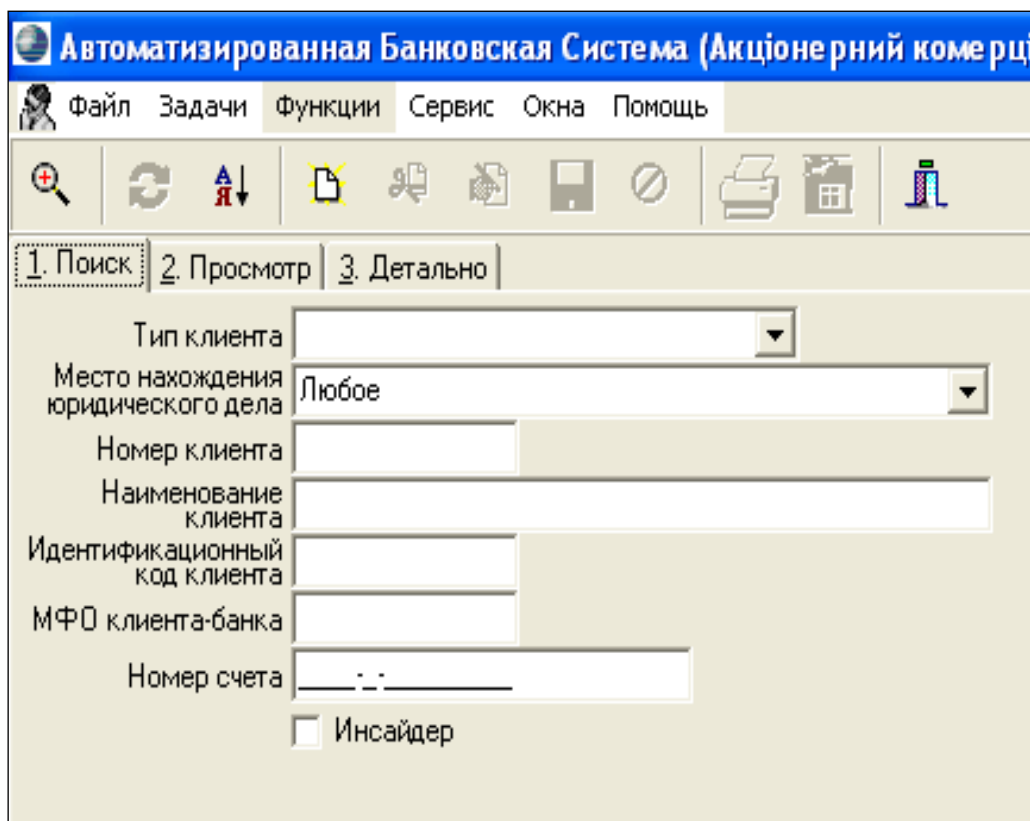


Рис. 3.5. Рабочий простір клієнтської бази АБС (вкладка «1. Пошук»)

Панель швидких клавiш, яка розташована під рядком меню, допоможе зареєструвати себе як співробітника банку. Для цього необхідно скористуватися піктограмою «Додати запис» (рис. 3.6).

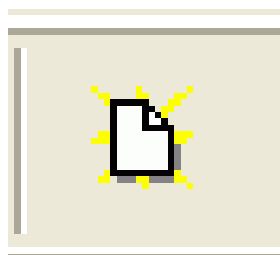


Рис. 3.6. Піктограма для реєстрації нового клієнта «Добавить запись»

Після натискання піктограми «Добавить запись» перед Вами з'явиться вікно для вибору типу клієнта (рис. 3.7), в якому Ви вказуєте, що майбутній клієнт – це фізична особа, оскільки користувачем системи АБС є співробітники.

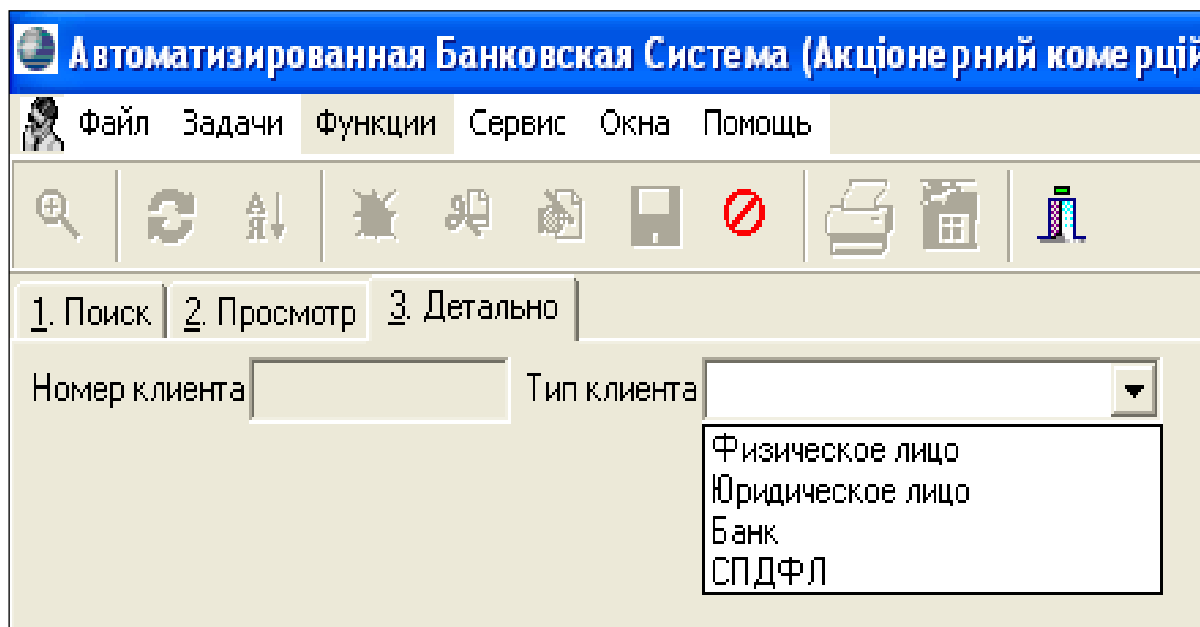


Рис. 3.7. Вікно вибору типу нового клієнта банку

Після вибору типу клієнта перед Вами з'являться поля та вкладки, які необхідно заповнити своїми особистими даними. Необхідно внести дані в поля всіх вкладок (Адреса, Документ, Додаткові дані)

Обов'язково у вкладці «Дополнительные данные» необхідно поставити позначку співробітник банку. Після закінчення внесення даних необхідно натиснути піктограму «Сохранить» (рис. 3.8).

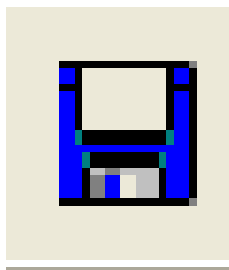


Рис. 3.8. Піктограма збереження даних

Після введення даних нового клієнту банку – користувача АБС

вибираємо меню **Задачі**, команду **"Адміністрування"**, далі **"Користувачі"**, далі **"Управління користувачами"** і перед Вами з'являється вікно управління користувачами АБС (рис. 3.9).

Форма служить для виконання наступних операцій:

- 1) пошук активних і неактивних користувачів за заданими умовами;
- 2) перегляд результатів пошуку з короткою інформацією про користувачів;
- 3) перегляд результатів пошуку з детальною інформацією про користувача;
- 4) додавання запису про користувача;
- 5) редагування наявного запису про користувача;
- 6) копіювання прав користувача;
- 7) встановлення шаблону для користувача;
- 8) роздрук призначених прав користувача;
- 9) записи інформації про користувача у файл Excel.

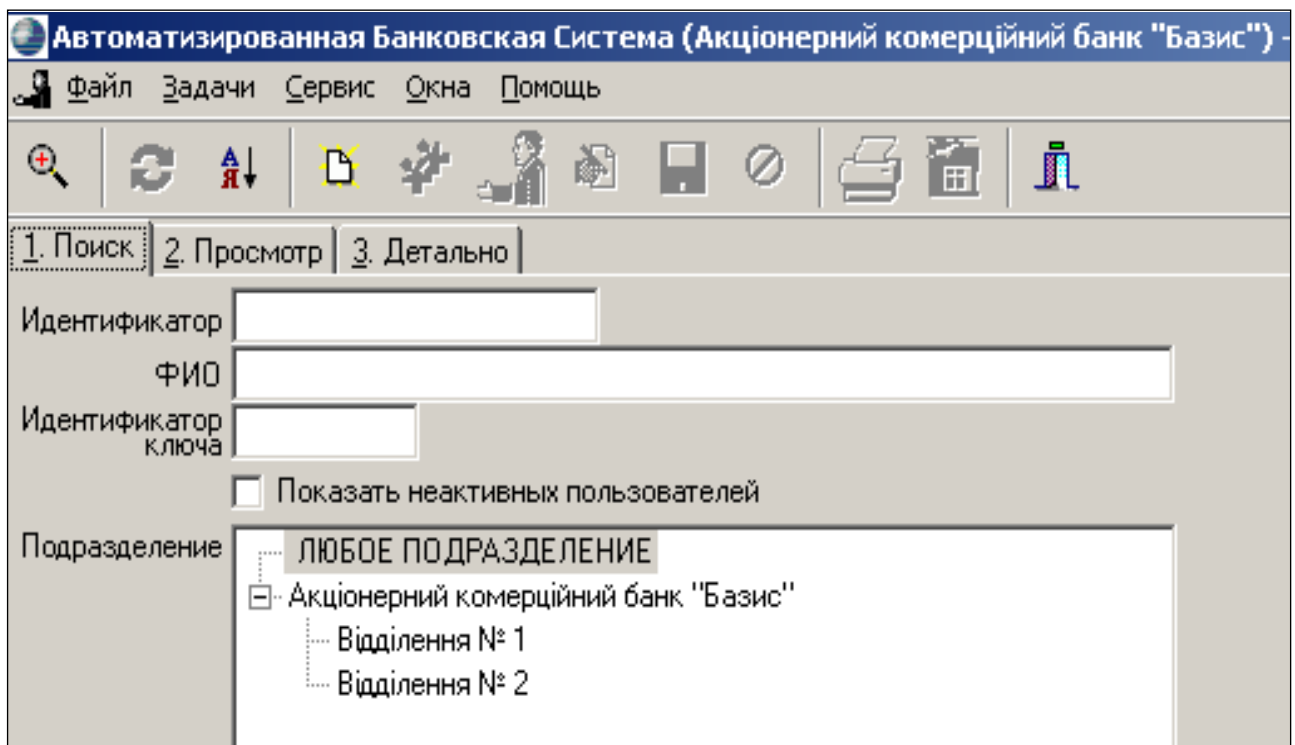


Рис. 3.9. Вікно управління користувачами АБС

У цьому вікні (рис. 3.9) необхідно скористатися піктограмою «Додати запис». Перед Вами з'явиться вікно, в якому необхідно заповнити всі поля, окрім полів «Идентификатор ключа» та «Дата

ОКОНЧАНИЯ».

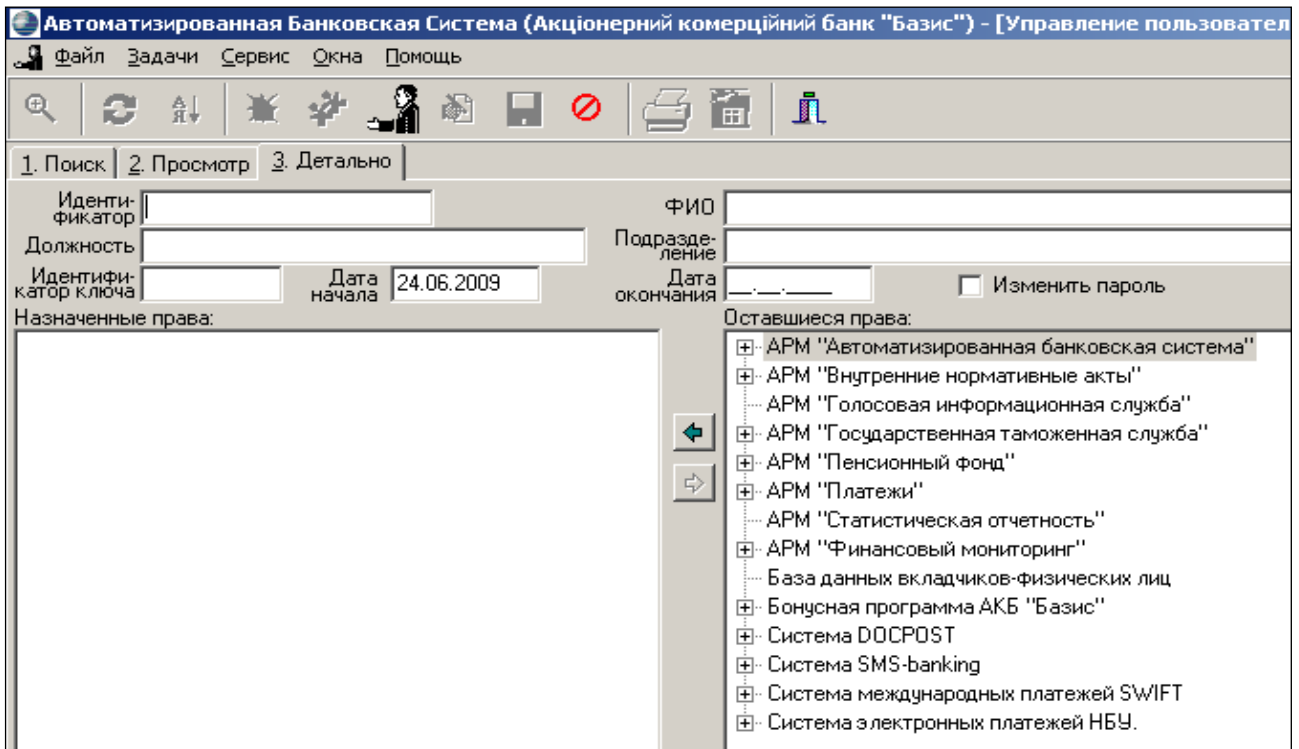


Рис. 3.10. Вкладка введения данных нового користувача АБС

В полі «Идентификатор» заповнюється Логін, під яким Ви у подальшому будете визначатись в системі АБС. Для уніфікації користування програмою структура всіх логінів має такий вигляд:

PRIZVYSCHЕ_N,

де PRIZVYSCHЕ – прізвище студента латинськими літерами;
N – рік навчання.

Поле ідентифікатор (тобто Ваш логін) слід заповнювати дуже уважно і без помилок, оскільки інформацію неможливо змінити після збереження.

Встановлюємо позначку «Заменить пароль», після чого з'являється вікно введення паролів. Ваш особистий пароль знатимете тільки Ви, тому обирайте такий пароль, який Ви здатні пам'ятати протягом всього семестру.

Після введення паролю та його підтвердження необхідно призначити шаблон користувача, для чого необхідно натиснути піктограму шаблонів.



Рис. 3.11. Піктограма встановлення шаблону користувача

Перед Вами має з'явитись вікно вибору шаблону (рис. 3.12), в якому необхідно обрати шаблон «Студент». Вибір здійснюється подвійним натисканням на строчку «student»/

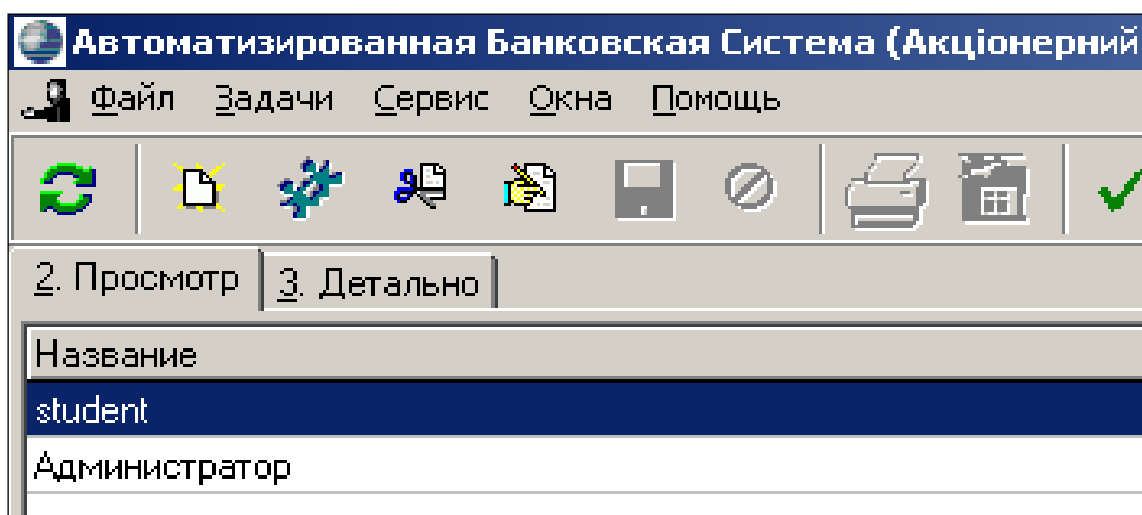


Рис. 3.12. Вікно вибору шаблонів користувачів АБС

Після вибору шаблону необхідно зберегти усі зміни, для чого можна скористатися піктограмою збереження (рис. 3.8). Після збереження змін поле «Ідентифікатор» змінити неможливо. Після збереження даних вікно управління користувачами зміниться, оскільки Ви, як співробітник банку, набуваєте права користування АБС. Після цього необхідно вийти з системи та увійти, використовуючи власний логін і пароль.

Для реєстрації нового клієнта, рахунки якого Ви, як працівник

банку будете обслуговувати, необхідно зайти в меню «Задачи», вибрати команду «Клиенты» пункт «Клиенты и контрагенты» і знову скористуватись піктограмою «Добавить запись». Після натискання піктограми «Добавить запись» перед Вами з'явиться вікно для вибору типу клієнта в якому Ви вказуєте тип клієнта.

Розглянемо приклад реєстрації фізичної особи. Отже, необхідно обрати тип клієнта – фізична особа, після чого з'явиться нове вікно для заповнення детальної інформації нового клієнта відповідно до даних його анкети наведених у Додатку А. Кожному студенту за варіантом потрібно зареєструвати 2 клієнтів.

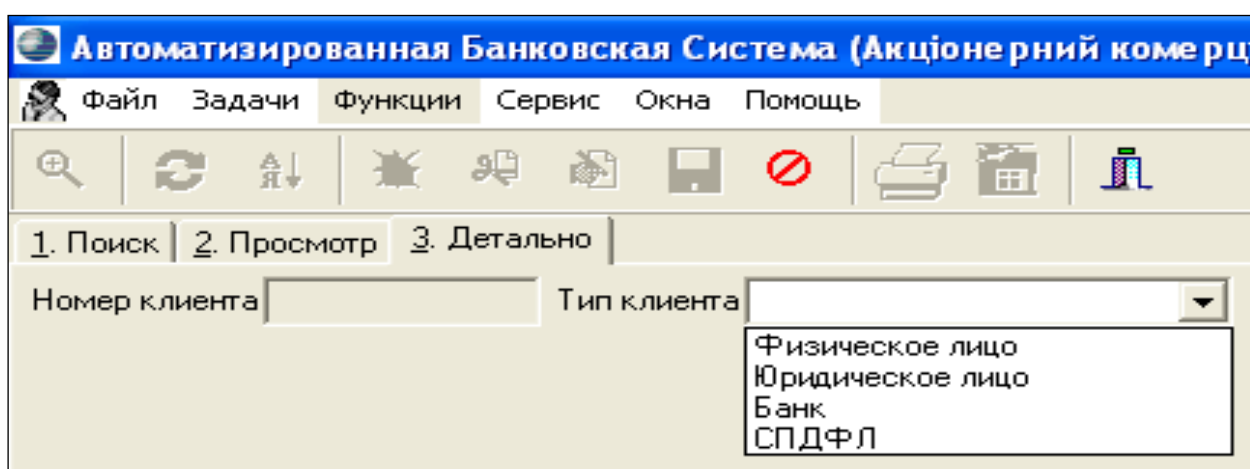


Рис. 3.13. Вікно вибору типу нового клієнта банку

Згідно з усіма даними клієнта Ви заповнюєте необхідні поля в АБС.

Поля «ФІО» та «Идентификационный код» заповнюються студентом відповідно до його варіанту.

Зазначимо, що поле «Номер клиента» не заповнюється користувачем, а заповнюється автоматично після збереження змін в детальній інформації, тому у заповненому вигляді поле має сірий відтінок на відміну від тих полів, які заповнює сам користувач, що є білими (рис. 3.14).

Поле «Вид клиента по классификации НБУ» має бути заповнене «Другие физические лица»; «Страна резидентности - Украина»; «Место нахождения юридического отдела – Відділення №1».

Поля «Тип инсайдера» и «Номер карточки участника бонусной программы» - не заповнюються. Після цього нижче потрібно заповнити вкладку «Адрес» та «Документ, удостоверяющий личность». У якості

документу, який ідентифікує особу клієнта – обрати «Паспорт громадянина України». Всі інші строки цих вкладок заповнюються довільно (рис. 3.15).

Вкладки «Дополнительные данные» та «Участие в капитале банка» не заповнюються. Після внесення даних про клієнта необхідно їх зберегти, нажавши піктограму «Сохранить изменения».

Автоматизированная Банковская Система (Відділення № 1) - [Клиенты и контрагенты]

Файл Задачи Функции Сервис Окна Помощь

1. Поиск | 2. Просмотр | 3. Детально

Номер клиента 2110 Тип клиента Физическое лицо

ФИО Иванченко Петро Григорович

Фамилия, инициалы Иванченко П.Г.

Вид клиента по классификации НБУ Інші фізичні особи

Страна резидентности Україна

Идентификационный код 4879512548

Место нахождения юридического дела Відділення № 1

Тип инсайдера

№ карточки участника бонусной программы VIP клиент

Дата регистрации в банке

Адрес | Документ, удостоверяющий личность | Дополнительные данные | Участие в капитале банка

Регистрации

Страна Украина Область Харьковська

Район (для города-городской) Жовтневий Почтовый индекс 61039

Населенный пункт Харьков

Адрес м. Харьков, вул. Доватора,17

Фактический (заполняется, если отличается от адреса регистрации)

Страна

Район (для города-городской)

Населенный пункт

Адрес

Область

Почтовый индекс

Телефон 6509874

Адрес электронной почты ghrk@ukr.net

Рис. 3.14. Вікно після заповнення анкетної інформації про клієнта

Адрес	Документ, удостоверяющий личность	Дополнительные данные	Участие в капитале банка
Название	Паспорт громадянина України		
Серия	МН	Номер	654789
Дата выдачи	17.02.1987	Кем выдан	Жовтневим РВУ УМВС України в Харківській обл.
Дата рождения	15.05.1953		
Пол	М		

Рис. 3.15. Заповнення вкладки даних, які ідентифікують особу клієнта

Якщо користувач при заповненні інформації допустився помилки і хоче її виправити після збереження змін, то необхідно скористатися піктограмою «Редактировать запись» і внести всі необхідні виправлення, після чого знову зберегти зміни, скориставшись піктограмою «Сохранить изменения» (рис. 3.16).



Рис. 3.16. Піктограми збереження і внесення змін в дані клієнта

Розглянемо приклад реєстрації юридичної особи. Отже, необхідно обрати тип клієнта – юридична особа, після чого з'явиться нове вікно для заповнення детальної інформації нового клієнта відповідно до даних його анкети (рис.3.17). Анкета клієнта має такий вигляд (табл. 3.3).

Таблица 3.3

Реєстраційна анкета клієнта – юридичної особи

Назва поля для заповнення даних	Дані клієнта
1	2
Тип клієнта	Юридична особа
Повна назва клієнта	Публічне акціонерне товариство "Біохімфарм"
Скорочена назва клієнта	ПАТ "Біохімфарм"
Вид клієнта за класифікацією НБУ	Інші суб'єкти господарювання у т.ч. фізичні особи-підприємці
Країна резидентності	Україна
Ідентифікаційний код	00480796

Місце знаходження юридичної справи	Акціонерний комерційний банк "Базис"
Адреса реєстрації	91019, м. Луганськ, вул. Кірова, буд.17
Телефон	(064) 255-17-24; факс 255-517-17
Адреса електронної пошти	biohimfarm@com.ua
Реєстраційні дані	
Свідоцтво про державну реєстрацію	ОАО 485352
Орган реєстрації	Виконавчий комітет Луганської міської Ради
Дата реєстрації	25.02.1997

Продовження табл. 3.3

1	2
№ запису в реєстрі	5623
Назва податкової інспекції	ДПІ у Луганській обл.
№ реєстрації в податковій	4434546474
Дата реєстрації	28.02.1997
Статистичні дані	
Форма власності	10 Приватна власність
Організаційно-правова форма	231 Публічне акціонерне товариство
Сектор економіки	11002 Приватні не фінансові корпорації
Галузь економіки	
Вид економічної діяльності	24420

Згідно з усіма даними клієнта Ви заповнюєте необхідні поля в АБС.

Якщо користувач при заповненні інформації допустився помилки і хоче її виправити після збереження змін, то необхідно скористатися піктограмою «Редагувати запис» і внести всі необхідні виправлення, після чого знову зберегти зміни, скориставшись піктограмою «Зберегти зміни»(

Зазначимо, що поле «Номер клієнта» не заповнюється користувачем, а заповнюється автоматично після збереження змін в детальній інформації, тому у заповненому вигляді поле має сірий відтінок на відміну від тих полів, які заповнює сам користувач, що є білими (рис. 3.17).

Зауважимо, що нижня половина вікна заповнення даних про клієнта, подана на рис. 3.17, має дві частини: верхня частина містить поля для заповнення основних даних, а друга половина розширена і складається з декількох вкладок (рис. 3.17). Зокрема це вкладки: адреса, реєстраційні дані, статистичні дані, додаткові дані, участь у капіталі банку. Перші три вкладки є обов'язковими для заповнення. Якщо

операціоніст не заповнить реєстраційні або статистичні дані, то не матиме змоги відкрити рахунки такому клієнту і змушений буде повернутися до заповнення цієї форми знову.

Для відкриття рахунків клієнту необхідно, не виходячи з вікна перегляду інформації про клієнта, зайти в меню «Функції» та вибрати команду з цього меню «Рахунки в нашому банку» (рис. 3.18).

Якщо це клієнт новий, щойно зареєстрований, то відкритих рахунків не існує, і система АБС видасть відповідне повідомлення: «Не знайдено жодного запису за умовами пошуку» (рис. 3.19). Оскільки Ви щойно зареєстрували клієнта, у нього не має жодного рахунку.

Автоматизированная Банковская Система (Акціонерний комерційний банк "Базис")

Файл Задачи Функции Сервис Окна Помощь

1. Поиск | 2. Просмотр | 3. Детально

Номер клиента: 1639 Тип клиента: Юридическое лицо

Полное название: ВАО "Біохімфарм"

Сокращенное название: ВАО "Біохімфарм"

Вид клиента по классификации НБУ: Інші суб'єкти господарювання у т.ч. фізичні особи-підприємці

Страна резидентности: Україна

Идентификационный код: 00480796

Место нахождения юридического дела: Акціонерний комерційний банк "Базис"

Тип инсайдера: Юр. особа - власник істотное участі

VIP клиент

Адрес | Регистрационные данные | Статистические данные | Дополнительные данные

Регистрации

Страна: Україна Область: Луганская

Район (для города-городской): Почтовый индекс: 91019

Населенный пункт: Луганськ

Адрес: вул. Кірова, буд.17

Фактический (заполняется, если отличается от адреса регистрации)

Страна: Україна Область: Луганская

Район (для города-городской): Почтовый индекс:

Населенный пункт: м. Луганськ

Адрес: вул. Кірова, буд.17

Телефон: 255-17-244 255-17-17

Адрес электронной почты: biohimfarm@com.ua

Рис. 3.17. Вікно після заповнення анкетної інформації про клієнта

Для відкриття рахунків необхідно скористатись вже знайомою піктограмою «Добавити запис», або натиснути команду «Новий рахунок» у меню «Функції». після чого на екрані з'явиться вікно для заповнення даних по рахунку (рис. 3.20 і рис. 3.21).

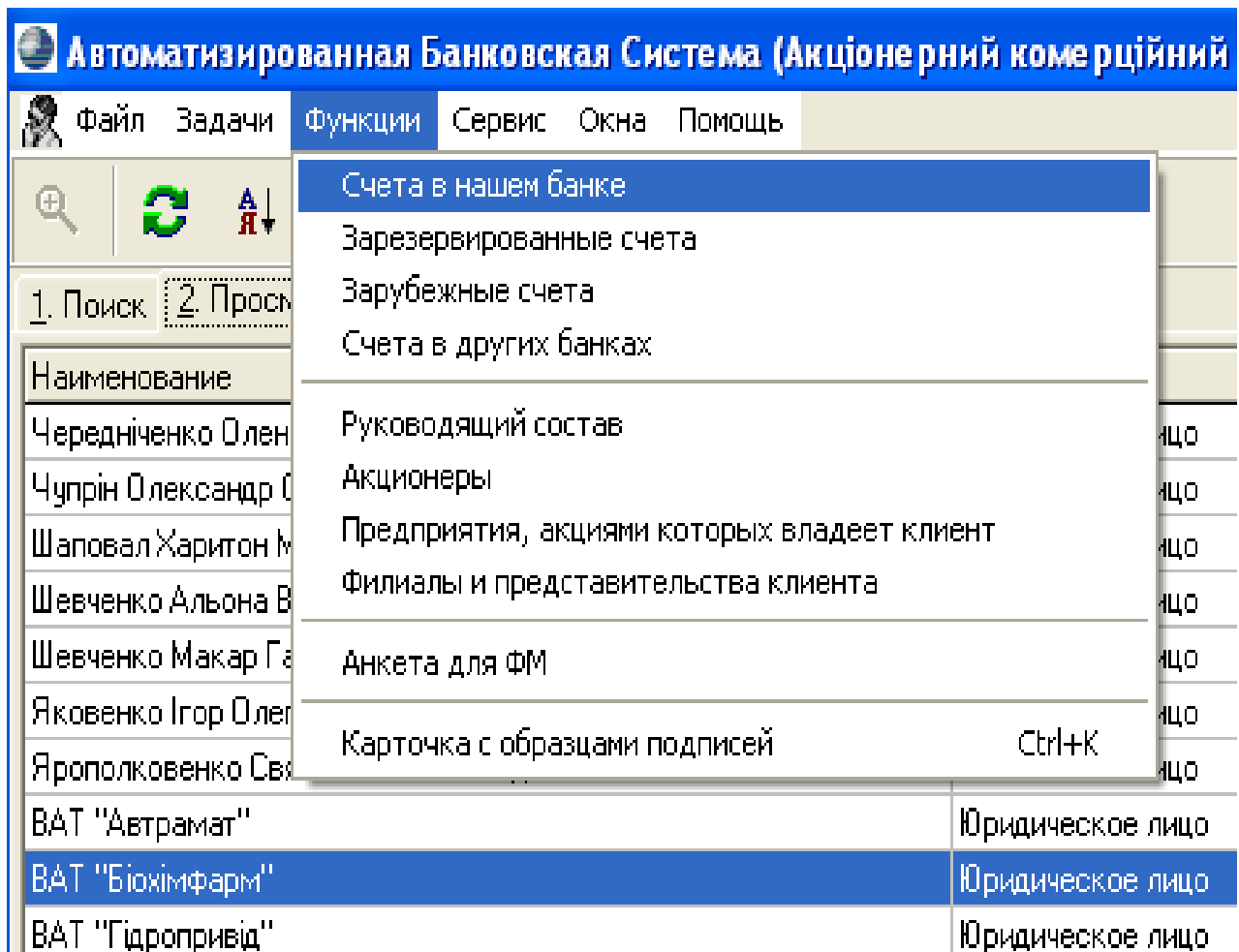


Рис. 3.18. Вікно вибору режиму перегляду рахунків клієнта, що відкриті в нашому банку

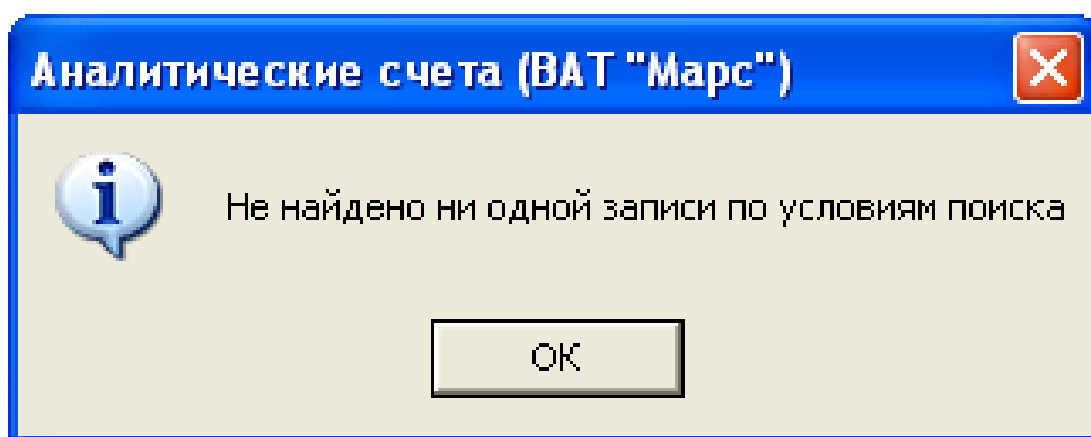


Рис. 3.19. Повідомлення про відсутність відкритих рахунків у клієнта

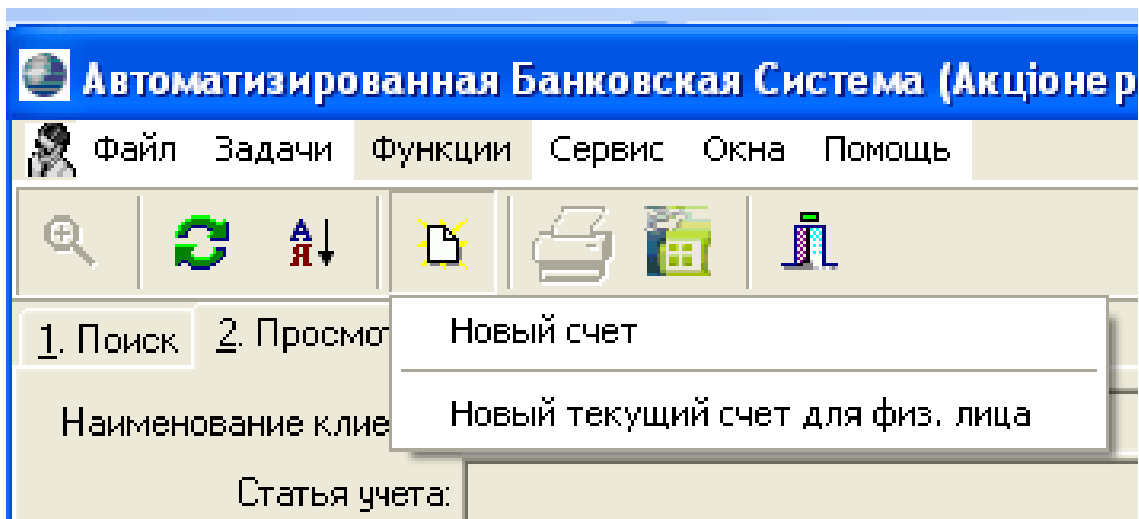


Рис. 3.20. Вибір піктограми «Добавити запис» для відкриття нового рахунку клієнта

Зауважимо, що поле «Назва клієнта» вже заповнене, оскільки з початку виконання другого завдання лабораторної роботи було обрано клієнта, якого Ви щойно зареєстрували, для перегляду інформації по його рахунках. Отже, коли Ви натиснули команду «Новий рахунок» АБС автоматично вписала в поле «Назва клієнта» того клієнта, за яким Ви намагалися переглянути існуючі відкриті рахунки (рис. 3.21).

***УВАГА!!!**

Поля для заповнення для форм АБС, що підсвічуються білим кольором, можна заповнювати!

Поля для заповнення для форм АБС, що підсвічуються **сірим** кольором, **заповнюються автоматично!**

Обов'язковими для заповнення є поля:

- номер рахунку;
- назва рахунку;
- вид рахунку;
- стаття обліку;
- підстава для відкриття;
- тип рахунку;
- валюта.

Автоматизированная Банковская Система (Акціонерний комерційний банк)

Файл Задачи Функции Сервис Окна Помощь

1. Поиск | 2. Просмотр | 3. Детально

Наименование клиента ВАТ "Марс"

Номер счета Зарезервированные

Балансовый счет

Наименование счета

Вид счета

Статья учета

Учет в балансе Ответственный за ведение Администратор

Закреплен за подразделением Акціонерний комерційний банк "Базис"

Данные субсчета | Договор на РКД | Дополнительные данные

Дата открытия 23.06.2009 Открыт на основании

Дата закрытия

Тип

Валюта

Статус

Разрешенный остаток при дебетовании

Разрешенный остаток при кредитовании

Примечание

Предупреждение при формировании платежного документа

Рис. 3.21. Форма для заполнения данных щодо рахунку клієнта

Приклад заполнения обов'язкових полів представлені на рис. 3.22.

Після відкриття всіх необхідних рахунків можна перейти до здійснення проведень за операціями, тобто пункту №3 завдань лабораторної роботи, за яким необхідно поповнити рахунки клієнтів через касу, тобто за допомогою внесення готівки, а потім здійснити перекази коштів між рахунками.

Автоматизированная Банковская Система (Акціонерний комерційний банк "Базис")

Файл Задачи Функции Сервис Окна Помощь

🔍 🔄 ⚠️ ↓ 📄 📄 📄 📄 📄 🖨️ 🏠 📊

1. Поиск 2. Просмотр 3. Детально

Наименование клиента	ВАТ "Біохімфарм"		
Номер счета	2600-0-016390010		
Балансовый счет	Кошти на вимогу суб'єктів господарювання		
Наименование счета	Кошти на вимогу ВАТ "Біохімфарм"		
Вид счета	поточний		
Статья учета	(6) Інші поточні рахунки		
Учет в балансе	обычный	Ответственный за ведение	Администратор
Закреплен за подразделением	Акціонерний комерційний банк "Базис"		

Данные субсчета ГНА Договор на РКО Дополнительные данные

Дата открытия	19.06.2009	Открыт на основании	заявление клиента
Дата закрытия	__.__.____		
Тип	П		
Валюта	UAH Гривня		

Рис. 3.22. Вікно із заповненими даними для відкриття поточного рахунку клієнта – юридичної особи

Проведення за банківськими операціями здійснюють в іншій підсистемі АБС, яка називається «Платежі» або Payments.

Для проведення банківських операцій слід скористатися меню «Платежі», де обирається вид здійснюваного платежу (рис. 3.23).

Як показано на рис. 3.23 платежі можуть бути:

- початкові кредитові;
- початкові дебетові;
- внутрішньобанківські;
- каса прибуткова;
- каса видаткова
- позабалансові.

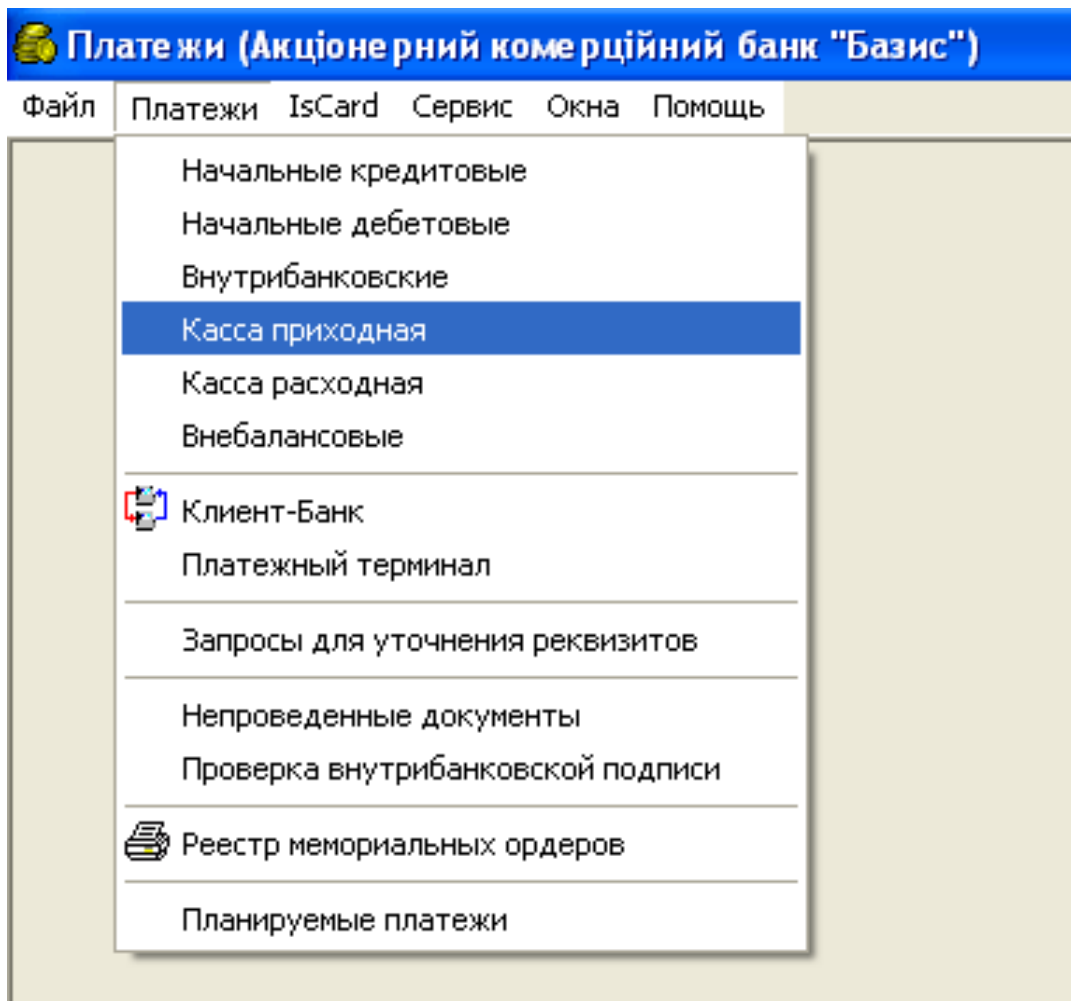


Рис. 3.23. Вибір меню для здійснення проведень

Завдання даної лабораторної роботи передбачають платежі за прибутковою касою та внутрішньобанківські.

Наприклад, розглянемо здійснення проведення за операцією такого змісту:

Клієнт банку ПАТ «Біохімфарм» вносить готівку на свій поточний рахунок у розмірі 102 528 426,00 грн.

Відомо, що в такому випадку проведення в загальному вигляді буде таким:

Дебет 1001 – банкноти та монети в касі банку

Кредит 2600 – кошти на вимогу суб'єктів господарювання.

Користувач має вибрати касу банку, в яку внесено готівку (це рахунки 1001-2-039 або 1001-0-019) та рахунок клієнта, який вносить кошти (переглянути рахунки клієнта, відкриті в нашому банку можна в підсистемі АБС, використовуючи шлях Задачі-Клієнти-Клієнти і

контрагенти. Функції-рахунки в нашому банку). Приклад заповнення даних для здійснення проведення за операцією представлено на рис. 3.24.

The screenshot shows a software window titled "Платежи (Акціонерний комерційний банк 'Базис') - [Касса приходная за...". The interface includes a menu bar with options like "Файл", "Платежи", "IsCard", "Документ", "Пачка", "Информация", "Предыдущий опердень", and "Сер...". Below the menu is a toolbar with various icons for search, refresh, undo, redo, print, and other functions. The main area contains a form with the following fields:

Вид документа	Прибутковий касовий ордер		
Статусы	-	P	- - - - -
№ документа	аб	от	19.06.2009
Валюта	UAH		
Дебет	1001-2-039	Банкноти та монети в касі банку	
Кредит	2600-0-016390010	Кошти на вимогу ВАТ "Біохімфарм"	
Код	00480796		
Сумма	102 528 426,00	Символ кассы	32
Тип платежа	Зарахування на рахунок		
Назначение платежа	porovnennya rahunku klientom gotivkovimi koshtami yf sumu 102 528 426.00 uah		

Рис. 3.24. Вікно із заповненими даними для здійснення проведення

Після внесення всіх необхідних даних необхідно зберегти інформацію, натисканням піктограми «Зберегти зміни» та вибрати меню «Документ», команду «Провести» (рис. 3.25).

Після натискання зазначеної команди проведення змінює статус і операція вважається здійсненою. Для коректного виходу з підсистем «АБС» і «Платежі» користувач має скористатися командою «Вихід», яка знаходиться в меню «Файл», або відповідною швидкою клавішею на панелі інструментів робочого простору підсистем.

Після виконання всіх завдань лабораторної роботи студент має:

- a. перевірити правильність виконання завдань;
- b. сформувати звіт про виконання завдання;

с. захистити звіт і здати його викладачеві.

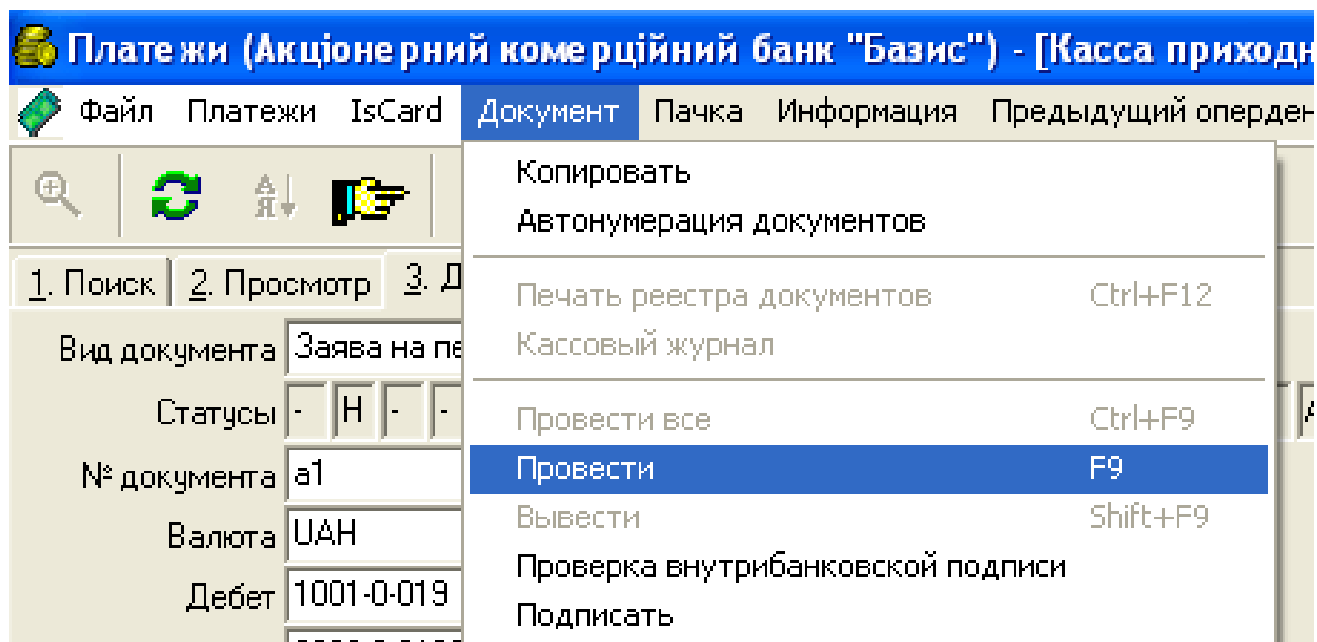


Рис. 3.25. Вибір команди проведення документа

Звіт про виконання лабораторної роботи має бути оформлений на листах формату А4.

До звіту про виконання завдань лабораторної роботи має входити така інформація: прізвище, ім'я студента, його ідентифікатор в системі АБС, варіант завдання, яке він виконував протягом лабораторної роботи, рисунки (копії екрана), які відображають хід виконання лабораторної роботи, та сформовані і оформлені належним чином документи операційного дня.

Під час захисту студент має володіти інформацією, яка міститься у його звіті, відповідати на запитання щодо ходу виконання лабораторної роботи, підтвердити своє вміння орієнтуватися в АБС та за необхідності продемонструвати навички користувача.

Лабораторна робота 4

Документи в зовнішньоторговельних операціях та умови постачань

Завдання до виконання лабораторної роботи

Завдання 1. Проаналізувати складені зовнішньоекономічні контракти (тексти контрактів видає викладач за варіантами), визначити їх слабкі місця,

надати рекомендації щодо зміни їх умов.

Завдання 2. Використовуючи Правила функціонування Системи підтвердження угод на міжбанківському валютному ринку України, Правила перерахування (зарахування) коштів за окремими операціями з іноземною валютою і банківськими металами, сформувавши тижневий план діяльності банку на міжбанківському валютному ринку.

Змістовний модуль 2.

Способи платежів і форми розрахунків

Лабораторна робота 5

Способи платежів у міжнародних розрахунках

Завдання 1. Порівняти витрати на грошові перекази за допомогою різних операторів та різних систем. Наприклад, Western Union, Money Gram, перекази з використанням криптовалюти. Деталі щодо сум та строків переказів у варіанті завдання, яке видає викладач.

Завдання 2. Провести аналіз динаміки та обсягів використання криптовалюти у якості способу платежу. Зокрема:

визначити обсяги платежів поточного та попереднього року у різних криптовалютах, порівняти їх між собою та з обсягами міжнародних платежів у доларах США та євро;

скласти аналітичну таблицю використання криптовалюти у динаміці, починаючи з 2009 року з урахуванням різного призначення валюти (трейдинг, майнінг, спосіб платежу тощо).

Лабораторна робота 6

Документарні форми розрахунків

Завдання 1. З використанням класифікації видів акредитивів дайте їм визначення за підставами виконання. За допомогою табл. 6.1 надайте характеристику акредитивів за підставами виконання, у відповідні клітинки необхідно вставити «так», «ні» або «частково».

Завдання 2. Розкрийте сферу застосування та особливості використання акредитивів в залежності від наявності покриття. У який момент здійснюються перерахування коштів банком емітентом

виконуючому банку при використанні покритого та непокритого акредитиву?

Таблиця 6.1

Характеристика акредитивів за підставами виконання

Види акредитивів за підставами виконання	Функції акредитивів			
	розрахункова	забезпечувальна	кредитна	інформаційна
Товарний				
Резервний				
Чистий				
Змішаний				

Завдання 3. Визначте особливості використання акредитивів залежно від наявності підтвердження. При використанні підтвердженого або непідтвердженого акредитиву яку відповідальність несуть банки, що беруть зобов'язання за акредитивом (банк-емітент та виконуючий банк)?

Завдання 4. Охарактеризуйте особливості використання акредитивів в залежності від способу їх виконання. У табл. 6.2 у відповідні клітини в залежності від умов платежу вставте «повністю» або «частково». В табл. 6.3 у відповідні клітини вставте учасників операції «бенефіціар», «банк-емітент», «бенефіціар або третя особа» в залежності від функцій, що виконує учасник.

Таблиця 6.2

Характеристика платіжних акредитивів

Вид платіжного акредитиву	Умови платежу	
	після пред'явлення документів	через визначений строк після пред'явлення документів
Із платежем за пред'явленням		
Із розстрочкою платежу		
Із частковою розстрочкою платежу		

Таблиця 6.3

Характеристика акредитивів за строком платежу

Вид акредитива	Учасники та їх функції		
	векселедавець	векселедержатель	акцептант
Акцептний			

Із неоголошеною тратт			
-----------------------	--	--	--

Лабораторна робота 7

Банківська гарантія в міжнародних розрахунках

Завдання 1. У системі АБС відкрити позабалансові рахунки гарантій, сформулювати текст гарантії, перевірити наявність достатньої суми коштів на рахунку клієнта, сформувати відповідний пакет документів.

Завдання 2. Здійснить порівняльний аналіз гарантійного обслуговування клієнтів банку з поручництвом.

Лабораторна робота 8

Банківське фінансування зовнішньоекономічних угод

Завдання лабораторної роботи

1. Відкрити кожному клієнту кредитні рахунки (в залежності від варіанта завдання):

- 2202 (2203) Короткострокові (довгострокові) кредити на поточні потреби, що надані фізичним особам;
- 2062 (або 2063) Короткострокові (довгострокові) кредити в поточну діяльність, що надані суб'єктам господарювання;
- 2072 (2073) Короткострокові (довгострокові) кредити в інвестиційну діяльність, що надані суб'єктам господарювання.

Здійснити в підсистемі Payments проведення, які відображають видачу кредиту перерахуванням на поточний рахунок, вартість заставного майна або наявних гарантій, формування резерву за кредитним ризиком операції.

2. Сформувати виписки за операціями клієнтів – юридичних осіб.
3. Сформувати документи операційного дня.

Після виконання всіх завдань лабораторної роботи сформувати та захистити звіт.

Рекомендована література

Основна

Лебідь О. В. Міжнародні розрахунки і валютні операції : навчальний посібник для студентів спеціальності 8.03050802 "Банківська справа"/ О. В. Лебідь. – Х. : Вид. ХНЕУ ім. С. Кузнеця, 2016. – 200 с.

Додаткова

Методические рекомендации к использованию учебного программного продукта «Виртуальный банк» для студентов образовательно-квалификационных уровней «бакалавр» и «магистр» специальностей «Банковское дело» и «Финансы» всех форм обучения / Сост. О.Н. Колодизев, Н.Д. Лысенко, И.О. Губарева и др. - Х.: Изд. ХНЭУ, 2011. – 168 с.

Ресурси мережі Інтернет

1. Інструкція про порядок відкриття, використання і закриття рахунків в національній та іноземній валютах, затверджена Постановою Правління НБУ від 12.11.2003 р. за № 492 [Електронний ресурс]. – Режим доступу : <http://zakon4.rada.gov.ua/laws/show/z0520-08>.

2. Положення про порядок здійснення банками операцій за гарантіями в національній та іноземних валютах, затверджене Постановою Правління НБУ № 639 від 15.12.2004 р. [Електронний ресурс]. – Режим доступу : <http://zakon5.rada.gov.ua/laws/show/z0041-05>.

3. Положення про порядок отримання резидентами кредитів, позик в іноземній валюті від нерезидентів і надання резидентами позик в іноземній валюті нерезидентам, затверджене Постановою Правління НБУ № 270 від 17.06.2004 р. [Електронний ресурс]. – Режим доступу : <http://zakon2.rada.gov.ua/laws/show/z0885-04>.

4. Положення про порядок та умови торгівлі іноземною валютою, затверджене Постановою Правління НБУ «Про затвердження нормативно-правових актів Національного банку України» № 281 від 10.08.2005 р. [Електронний ресурс]. – Режим доступу: <http://zakon1.rada.gov.ua/laws/show/z0950-05>.

5. Правила функціонування Системи підтвердження угод на міжбанківському валютному ринку України Національного банку України та перерахування (зарахування) коштів за окремими операціями з

іноземною валютою і банківськими металами, затверджене Постановою Правління НБУ № 281 від 10.08.2005 р. . [Електронний ресурс]. – Режим доступу : <http://zakon1.rada.gov.ua/laws/show/z0951-05>.

Додатки

Додаток А

Реєстраційні дані клієнтів

Таблиця А.1

Реєстраційні дані клієнтів

№ варіанта	Клієнт	ПІБ	Ідентифікаційний код	Сума вкладу, грн.
1	2	3	4	5
1	1	Пилипенко Михайло Іванович	7426667827	4500
	2	Храпчун Павло Андрійович	8426767538	10500
2	1	Джура Тетяна Миколаївна	9426867439	56000
	2	Борис Олександр Васильович	1026967430	30800
3	1	Цисар Анастасій Сергійович	1159067831	72000
	2	Олексюк Зінаїда Інокентіївна	1229167835	2000
4	1	Чернецька Ніна Миколаївна	1329267832	56000
	2	Місько Вячеслав Станіславович	1629367836	9000
5	1	Лоскутова Наталія Іллівна	1729667843	1200
	2	Корольова Лідія Флорівна	1829767855	7500
6	1	Курант Тамара Кузьмівна	1929867856	28700
	2	Філіпенко Марія Андріївна	2029967857	65000
7	1	Пенцак Устинія Данилівна	2124067858	3200
	2	Шишко Олена Павлівна	2221167856	45300
8	1	Савіна Ольга Демянівна	2321267855	2200
	2	Романова Євдокія Федорівна	2421367856	9800
9	1	Савинець Ольга Якубівна	2521467857	25000
	2	Куплевський Микола Петрович	2621767858	1500
10	1	Гороцюк Дмитро Миколайович	2721867859	3500
	2	Гебескул Надія Сергіївна	2721967850	55400
11	1	Бобак Валентина Кіндратів	2922067855	7350
	2	Светлік Тетяна Степанівна	3221567852	62000
12	1	Віннік Ірина Григорівна	3322567859	10500
	2	Мажула Інна Олександрівна	3423567858	56000
13	1	Семенюта Володимир Микитович	3731567864	30800

Продовження додатка А

Продовження табл. А.1

1	2	3	4	5
13	2	Степень Леонід Володимирович	3932567865	72000
14	1	Сахарук Федора Панасівна	4133567871	2000
	2	Олексюк Володимир Іларіонович	4335567872	56000
15	1	Моспанюк Лідія Іллівна	4823667877	9000
	2	Гершон Іван Миколайович	5023767888	1200
16	1	Іванюк Ананій Юхимович	7424567812	7500
	2	Ужвій Григорій Іванович	8424567524	28700
17	1	Аврамук Ніла Михайлівна	9424567457	65000
	2	Чушкіна Світлана Миколаїв	1024567458	3200
18	1	Матвійчук Олена Петрівна	1154567813	45300
	2	Ларіна Лариса Арсентіївна	1224567814	2200
19	1	Єльніцька Валентина Павлівна	1324567815	9800
	2	Савюк Тамара Тимофіївна	1624567816	25000
20	1	Остріжна Лідія Іванівна	1724567817	1500
	2	Баглик Віталій Олександрович	1824567823	3500
21	1	Мусій Петро Іванович	1924567825	55400
	2	Власюк Климентій Микитович	2024567827	7350
22	1	Кухарук Олександр Леонідович	2124567828	62000
22	2	Маринченко Василь Іванович	2224567829	10500
23	1	Кузьмич Іван Герасимович	2324567833	56000
	2	Семенюк Валентина Володимирівна	2424567835	30800
24	1	Дудкевич Наталія Матвіївна	2524567837	72000
	2	Дацюк Валентина Володимирівна	2624567839	2000
25	1	Гаврилюк Леонід Максимович	2724567843	56000
	2	Мисливець Роман Валентинович	2724567849	9000
26	1	Мороз Юрій Костянтинович	2924567851	1200
	2	Калита Богдан Миколайович	3224567853	7500
27	1	Тарасюк Микола Васильович	3324567855	28700

Продовження додатка А

Продовження табл. А.1

1	2	3	4	5
27	2	Шидловський Олександр Миколайович	3424567857	65000
28	1	Ткачук Дмитро Сидорович	3724567859	3200
	2	Демчук Світлана Юхимівна	3924567861	45300
29	1	Парчук Галина Трохимівна	4124567863	2200
	2	Сорокін Микола Сергійович	4324567867	9800
30	1	Головенко Василь Юхимович	4824567871	25000
	2	Малиновська Ганна Матвіївна	5024567875	1500
31	1	Ус Ганна Іванівна	7426667812	3500
	2	Алексейчук Галина Степанівна	8426767524	55400
32	1	Гавронська Марія Іванівна	9426867457	7350
	2	Дацюк Ігор Миколайович	1026967458	62000
33	1	Матюк Володимир Данилович	1159067813	10500
	2	Поздняков Валерій Сергійович	1229167814	56000
34	1	Дацюк Михайло Ілліч	1329267815	30800
	2	Гавронський Віталій Вікторович	1629367816	72000
35	1	Журавкова Неля Омелянівна	1729667817	2000
	2	Жигалюк Алла Олексіївна	1829767823	56000
36	1	Карпук Галина Григорівна	1929867825	9000
	2	Черевко Микола Миколайович	2029967827	1200
37	1	Кравчук Віктор Васильович	2124067828	7500
	2	Бугайчук Сергій Павлович	2221167829	28700
38	1	Бабич Марія Артемівна	2321267833	65000
	2	Бублик Анатолій Олександрович	2421367835	3200
39	1	Ярмолюк Віталій Анатолійович	2521467837	45300
	2	Іванченко Галина Олексіївна	2621767839	2200
40	1	Сукач Віра Степанівна	2721867843	9800
	2	Савчук Тамара Григорівна	2721967849	25000
41	1	Галичук Анатолій Андрійович	2922067851	1500
	2	Матіяш Олена Онуфріївна	3221567853	3500

Продовження додатка А

Продовження табл. А.1

1	2	3	4	5
42	1	Клімчак Валентина Іванівнівна	3322567855	55400
	2	Данилюк Ольга Іванівна	3423567857	7350
43	1	Портянко Микола Мойсейович	3731567859	62000
	2	Дубінчук Світлана Андріївна	3932567861	10500
44	1	Желих Ірина Олексіївна	4133567863	56000
	2	Трачук Йосип Миколайович	4335567867	30800
45	1	Бродоса Василь Матвійович	4823667871	72000
	2	Шелест Олександр Кузьмич	5023767875	2000
46	1	Виноградов Анатолій Іванович	7426667817	56000
	2	Дудік Анатолій Феодосійович	8426767528	9000
47	1	Крамаренко Ганна Іванівна	9426867459	1200
	2	Пуцало Іван Васильович	1026967450	7500
48	1	Вітюк Людмила Василівна	1159067811	28700
	2	Кравчук Агафія Семенівна	1229167815	65000
49	1	Матло Марія Олександрівна	1329267812	3200
	2	Климко Анатолій Володимирович	1629367822	45300
50	1	Щербицький Леонтій Михайлович	1729667833	2200
	2	Воробей Мирослава Миколаївна	1829767845	9800
51	1	Антонюк Євдокія Никифорівна	1929867846	25000
	2	Куницький Микола Іванович	2029967817	1500
52	1	Архіпов Володимир Геннадійович	2124067818	3500
	2	Семенюк Валентина Григорівна	2221167836	55400
53	1	Мукач Наталія Дмитрівна	2321267835	7350
	2	Гаврилук Олександр Анатолійович	2421367836	62000
54	1	Губаль Анатолій Миколайович	2521467837	10500
	2	Гороцук Людмила Віталіївна	2621767838	56000

Продовження додатка А

Продовження табл. А.1

1	2	3	4	5
55	1	Ружинська Віра Романівна	2721867849	30800
	2	Олексюк Валентина Агафонівна	2721967810	72000
56	1	Пікалюк Тетяна Федорівна	2922067845	2000
	2	Нікіпелова Віра Григорівна	3221567822	56000
57	1	Мацюк Марія Якимівна	3322567889	9000
	2	Малащук Володимир Миколайович	3423567888	1200
58	1	Вербицький Віктор Васильович	3731567854	7500
	2	Рудь Володимир Володимирович	3932567855	28700
59	1	Куліда Іванна Михайлівна	4133567861	65000
	2	Очеретко Євгеній Степанович	4335567822	3200
60	1	Шостак Ярослав Дмитрович	4823667847	45300
	2	Попова Ніна Герасимівна	5023767878	2200
61	1	Колоницький Євгеній Михайлович	1424565871	9800
	2	Жаріков Сергій Анатолійович	1424566875	25000
62	1	Грицанчук Анатолій Анатолійович	7424569812	1500
	2	Гелетуха Алла Василівна	8424560524	3500
63	1	Борис Ольга Сергіївна	9424564457	55400
	2	Калініна Валентина Петрівна	1024562558	7350
64	1	Гриньов Петро Миколайович	1154562613	62000
	2	Осійчук Микола Петрович	1224562714	10500
65	1	Войтичук Лідія Володимирівна	1324562815	56000
	2	Старко Анатолій Григорович	1624562916	30800
66	1	Сіряк Тетяна Владиславівна	1724563017	72000
	2	Мочалова Ганна Сафронівна	1824563123	2000
67	1	Кобець Тетяна Василівна	1924563225	56000
	2	Слива Сергій Євменович	2024563327	9000
68	1	Янець Раїса Дмитрівна	2124563428	1200
	2	Лукашевич Анатолій Ілліч	2224563529	7500
69	1	Домашич Ганна Харитонівна	2324563633	28700
	2	Жерж Антоніна Михайлівна	2424563735	65000

Продовження додатка А

Продовження табл. А.1

1	2	3	4	5
70	1	Васильцов Юрій Анатолійович	2524563837	3200
	2	Кузьмінчук Антоніна Петрівна	2624563939	45300
71	1	Лиско Софія Григорівна	2724564043	2200
	2	Шимонюк Борис Костянтинович	2724564149	9800
72	1	Герасимчук Валентина Адамівна	2924564251	25000
	2	Вознюк Софія Миколаївна	3224564353	1500
73	1	Базелюк Олена Степанівна	3324564455	3500
	2	Недашківська Наталія Василівна	3424564557	55400
74	1	Дуда Богдана Василівна	3724564659	7350
	2	Жаріков Анатолій Іванович	3924564761	62000
75	1	Кругленко Едуард Борисович	4124564863	10500
	2	Потапюк Степан Степанович	4324564967	56000
76	1	Василюк Микола Павлович	1724565871	30800
	2	Фейдак Валентина Лаврентіївна	1824566875	72000
77	1	Войтюк Тетяна Вікторівна	1924569812	2000
	2	Клубова Тетяна Федорівна	2024560524	56000
78	1	Мудринець Орест Іванович	2124564457	9000
	2	Плахотнюк Ірина Василівна	2224562558	1200
79	1	Поліщук Сергій Семенович	2354562613	7500
	2	Цибуля Поліна Олексіївна	2424562714	28700
80	1	Семен Сергій Ігорович	2524562815	65000
	2	Захарчук Олена Андріївна	2624562916	3200
81	1	Седлерук Лідія Костянтинівна	2724563017	45300
	2	Бойчук Тарас Валерійович	2824563123	2200
82	1	Тивонюк Олег Ярославович	2924563225	9800
	2	Кужелевич Галина Петрівна	3024563327	25000
83	1	Кулик Петро Григорович	3124563428	1500
	2	Литвинюк Віктор Петрович	3224563529	3500
84	1	Мельничук Марія Семенівна	3324563633	55400
	2	Тупайло Тетяна Ігорівна	3424563735	7350
85	1	Новосад Галина Йосипівна	3524563837	62000
	2	Тофан Оксана Миколаївна	3624563939	10500

Продовження додатка А

Продовження табл. А.1

1	2	3	4	5
86	1	Гайковська Людмила Сергіївна	3724564043	56000
	2	Святогор Олександр Григорович	3724564149	30800
87	1	Довган Олена Олександрівна	3924564251	72000
	2	Рупа Володимир Йосипович	3324564353	2000
88	1	Шостак Василь Іванович	4324564455	56000
	2	Марчак Віктор Йосипович	4424564557	9000
89	1	Грицак Валентина Володимирівна	4724564659	1200
	2	Яворська Ганна Платонівна	4924564761	7500
90	1	Трачук Ірина Констянтинівна	5124564863	28700
	2	Хлевний Сергій Іванович	5324564967	65000
91	1	Жучко Світлана Іванівна	1424567812	3200
	2	Фролова Віра Герасимівна	1424567524	45300
92	1	Циганюк Марія Сергіївна	1424567457	2200
	2	Динька Сергій Леонідович	1424567458	9800
93	1	Кравчук Людмила Василівна	1424567813	25000
93	2	Михалюк Петро Миколайович	1424567814	1500
94	1	Разуваєва Наталія Олександрівна	1424567815	3500
	2	Кравчук Марина Олександрівна	1424567816	55400
95	1	Федик Галина Порфирівна	1424567817	7350
	2	Катикова Ірина Борисівна	1424567823	62000
96	1	Бричук Марія Михайлівна	1424567825	10500
	2	Воляннюк Павло Васильович	1424567827	56000
97	1	Тіхтей Олександр Григорович	1424567828	30800
	2	Шестак Олександр Архипович	1424567829	72000
98	1	Мірошниченко Галина Іванівна	1424567833	2000
	2	Ляшук Степанида Самойлівна	1424567835	56000
99	1	Шлапа Олександр Миколайович	1424567837	9000
	2	Штунда Любов Миколаївна	1424567839	1200

Додаток Б

Таблиця Б.1

Резюме умов кредитної угоди клієнта з банком (за варіантами)

Пункт угоди	Варіант 1	Варіант 2	Варіант 3	Варіант 4
Клієнт	ПАТ «Марс»	ПАТ «ЯКХЗ»	ПАТ «Алчевський кз»	ПАТ «Авдієвський кз»
Фінансовий стан	а	б	а	в
Обслуговування боргу	добре	слабке	слабке	слабке
Сума кредиту, грн.	250135	119500	42350	588130
Строк кредиту, місяці	9	11	13	15
Річна ставка	23,5	19,8	18,7	23,7
Нарахування відсотків	складне, кожні 3 місяці	складне щомісячне	складне, щорічне	просте
Вид забезпечення операції	гарантії КМУ	банківські метали	державні цінні папери	грошовий депозит
Вартість забезпечення операції, грн.	250000	180000	57300	700000
Пункт угоди	Варіант 5	Варіант 6	Варіант 7	Варіант 8
Клієнт	фізична особа	ПАТ «Макіївський кз»	ПАТ «Донецьккокс»	фізична особа
Фінансовий стан	г	а	б	б
Обслуговування боргу	добре	добре	слабке	добре
Сума кредиту, грн.	18000	36452	258955	450000
Строк кредиту, місяці	18	9	8	6
Річна ставка	21,6	20,5	22,5	15,6
Нарахування відсотків	складне, кожні 2 місяці	складне, кожні півроку	складне щомісячне	складне, щоквартальне
Вид забезпечення операції	автомобіль ВАЗ 2108	промисловий комплекс	дорогоцінні метали	гарантії іншого банку
Вартість забезпечення операції, грн.	24000	69374	1300000	530000

Продовження табл. Б.1

Пункт угоди	Варіант 9	Варіант 10	Варіант 11	Варіант 12
Клієнт	ПАТ «Баглійкокс»	ПАТ «Дніпродзержинський кз»	ПАТ «Дніпрококс»	ПАТ «Черкаське хімволокно»
Фінансовий стан	в	а	б	б
Обслуговування боргу	слабке	добре	добре	добре
Сума кредиту, грн.	34700	518000	245600	155300
Строк кредиту, місяці	6	12	12	9
Річна ставка	21,4	19,2	20,4	21,6
Нарахування відсотків	складне щомісячне	складне, кожні 3 місяці	складне щомісячне	просте
Вид забезпечення операції	грошовий депозит	банківські метали	гарантії КМУ	промисловий комплекс
Вартість забезпечення операції, грн.	50000	700500	25000	190700
Пункт угоди	Варіант 13	Варіант 14	Варіант 15	Варіант 16
Клієнт	ПАТ «ХЛЗ «Червоний хімік»	ПАТ «Харківський автогенний завод»	фізична особа	ПАТ «Харківський ювелірний завод»
Фінансовий стан	г	а	в	в
Обслуговування боргу	слабке	добре	добре	слабке
Сума кредиту, грн.	77000	800000	35000	344500
Строк кредиту, місяці	4	12	10	14
Річна ставка	17,7	18,8	16,3	21,1
Нарахування відсотків	складне щомісячне	складне, щоквартальне	складне, кожні 2 місяці	складне, щорічне
Вид забезпечення операції	гарантії іншого банку	грошовий депозит	автомобіль Тойота Королла	грошовий депозит
Вартість забезпечення операції, грн.	15000	1000000	170000	450500

Продовження табл. Б.1

Пункт угоди	Варіант 17	Варіант 18	Варіант 19	Варіант 20
Клієнт	фізична особа	ПАТ «Харківспецмонтаж»	ПАТ «ХЗ «Оргтехніка»	ПАТ «Харківдерево»
Фінансовий стан	в	б	а	а
Обслуговування боргу	слабке	добре	добре	добре
Сума кредиту, грн.	18300	418000	225000	1300000
Строк кредиту, місяці	9	12	12	15
Річна ставка	16,9	21,3	20,7	19,2
Нарахування відсотків	складне, кожні 3 місяці	складне, щоквартальне	складне щомісячне	складне, щорічне
Вид забезпечення операції	грошовий депозит	гарантії КМУ	державні цінні папери	банківські метали
Вартість забезпечення операції, грн.	25000	500000	375000	2000000
Пункт угоди	Варіант 21	Варіант 22	Варіант 23	Варіант 24
Клієнт	ПАТ «ХЦЗ № 13»	ПАТ «Харківський плитковий завод»	ПАТ «Харківський канатний завод»	ПАТ «Харків-Вовна»
Фінансовий стан	г	г	б	в
Обслуговування боргу	слабке	слабке	добре	слабке
Сума кредиту, грн.	56700	91000	347000	197500
Строк кредиту, місяці	6	9	10	12
Річна ставка	18,5	20,6	20,5	21,3
Нарахування відсотків	складне, кожні 2 місяці	складне, кожні 3 місяці	складне щомісячне	складне, щоквартальне
Вид забезпечення операції	гарантії КМУ	банківські метали	грошовий депозит	гарантії іншого банку
Вартість забезпечення операції, грн.	77000	123000	566000	200000

Продовження табл. Б.1

Пункт угоди	Варіант 25	Варіант 26	Варіант 27	Варіант 28
Клієнт	ПАТ «Харківська швейна фабрика»	ПАТ «Стиль»	ПАТ «Харківська бісквітна фабрика»	фізична особа
Фінансовий стан	в	а	а	б
Обслуговування боргу	добре	слабке	добре	слабке
Сума кредиту, грн.	234000	112400	677000	12000
Строк кредиту, місяці	12	10	15	9
Річна ставка	17,4	20,3	21,2	16,7
Нарахування відсотків	складне, кожні 3 місяці	складне щомісячне	складне, щорічне	складне, кожні 3 місяці
Вид забезпечення операції	банківські метали	державні цінні папери	гарантії іншого банку	гарантії КМУ
Вартість забезпечення операції, грн.	275000	230000	772000	50000
Пункт угоди	Варіант 29	Варіант 30	Варіант 31	Варіант 32
Клієнт	ПАТ «Слобожанський»	ПАТ «ХЗ харчових кислот»	ПАТ «Ладжинський завод ЗБК»	ПАТ «СВС-Дніпро»
Фінансовий стан	г	в	б	а
Обслуговування боргу	слабке	добре	слабке	добре
Сума кредиту, грн.	88000	340900	445500	350000
Строк кредиту, місяці	10	7	9	12
Річна ставка	18,4	22,5	20,8	24,3
Нарахування відсотків	складне щомісячне	складне, кожні 2 місяці	просте	складне, щоквартальне
Вид забезпечення операції	гарантії іншого банку	банківські метали	грошовий депозит	будівля
Вартість забезпечення операції, грн.	100000	540500	777000	390050

Продовження табл. Б.1

Пункт угоди	Варіант 33	Варіант 34	Варіант 35	Варіант 36
Клієнт	ПАТ «Білоцерківський ЗГТВ»	фізична особа	ПАТ «Одеська мехколона № 10»	ПАТ «Карпатське УГР»
Фінансовий стан	а	а	г	г
Обслуговування боргу	добре	добре	слабке	слабке
Сума кредиту, грн.	350130	40300	128000	289500
Строк кредиту, місяці	12	9	12	12
Річна ставка	16,6	18,7	17,4	20,5
Нарахування відсотків	складне щомісячне	складне, кожні 3 місяці	складне щомісячне	складне, щоквартальне
Вид забезпечення операції	гарантії іншого банку	гарантії КМУ	грошовий депозит	промисловий комплекс
Вартість забезпечення операції, грн.	400700	55000	157900	345667
Пункт угоди	Варіант 37	Варіант 38	Варіант 39	Варіант 40
Клієнт	ПАТ «Видубичі»	ПАТ «Київгума»	ПАТ «Донтехгума»	ПАТ «Берті»
Фінансовий стан	в	в	в	б
Обслуговування боргу	слабке	добре	добре	добре
Сума кредиту, грн.	566700	222700	60800	575000
Строк кредиту, місяці	10	9	6	12
Річна ставка	20,3	23,3	21,9	22,9
Нарахування відсотків	складне, кожні 2 місяці	складне щомісячне	просте	складне, кожні 3 місяці
Вид забезпечення операції	гарантії КМУ	будівля	банківські метали	державні цінні папери
Вартість забезпечення операції, грн.	700700	457000	124600	885500

Продовження табл. Б.1

Пункт угоди	Варіант 41	Варіант 42	Варіант 43	Варіант 44
Клієнт	ПАТ «КЗТВ»	фізична особа	ПАТ «Рідкісні газы»	ПАТ «ГРЕТА»
Фінансовий стан	а	в	в	г
Обслуговування боргу	слабке	добре	добре	слабке
Сума кредиту, грн.	320900	35350	400000	216700
Строк кредиту, місяці	13	12	15	15
Річна ставка	20,1	17,5	18,9	18,4
Нарахування відсотків	складне, кожні 2 місяці	складне, кожні 3 місяці	складне, щорічне	складне щомісячне
Вид забезпечення операції	державні цінні папери	грошовий депозит	грошовий депозит	гарантії КМУ
Вартість забезпечення операції, грн.	405700	50000	500000	345600
Пункт угоди	Варіант 45	Варіант 46	Варіант 47	Варіант 48
Клієнт	фізична особа	ПАТ «Херсонський НК»	ПАТ «Червоний металіст»	ПАТ «ФК «Шахтар»
Фінансовий стан	г	б	в	а
Обслуговування боргу	слабке	добре	слабке	добре
Сума кредиту, грн.	55000	665900	344018	625500
Строк кредиту, місяці	12	12	15	12
Річна ставка	21,7	23,5	17,4	16,7
Нарахування відсотків	просте	складне, щоквартальне	складне, щорічне	складне щомісячне
Вид забезпечення операції	автомобіль Пежо-206	будівля	гарантії іншого банку	банківські метали
Вартість забезпечення операції, грн.	120000	809000	376000	788400

Продовження табл. Б.1

Пункт угоди	Варіант 49	Варіант 50	Варіант 51	Варіант 52
Клієнт	ПАТ «ГМЗ «Універсал»	ПАТ «Дон ПКТІ»	фізична особа	ПАТ «Енергодарбуд»
Фінансовий стан	а	б	в	в
Обслуговування боргу	добре	добре	слабке	добре
Сума кредиту, грн.	450700	338400	50450	48555
Строк кредиту, місяці	10	15	12	9
Річна ставка	17,2	20,9	22,2	20,3
Нарахування відсотків	складне щомісячне	складне, щорічне	складне, щоквартальне	складне, кожні 3 місяці
Вид забезпечення операції	грошовий депозит	банківські метали	гарантії іншого банку	державні цінні папери
Вартість забезпечення операції, грн.	568900	443000	100200	67400
Пункт угоди	Варіант 53	Варіант 54	Варіант 55	Варіант 56
Клієнт	ПАТ «КЗМК»	ПАТ «НКМЗ»	ТОВ «Вестрон»	ТД «Грант»
Фінансовий стан	в	б	б	а
Обслуговування боргу	слабке	добре	слабке	добре
Сума кредиту, грн.	475700	455300	280140	799400
Строк кредиту, місяці	12	10	15	15
Річна ставка	21,5	18,1	24,8	21,9
Нарахування відсотків	складне, щоквартальне	складне, кожні 2 місяці	складне, щорічне	складне щомісячне
Вид забезпечення операції	будівля	грошовий депозит	гарантії КМУ	банківські метали
Вартість забезпечення операції, грн.	677050	533900	346000	1000500

Закінчення табл. Б.1

Пункт угоди	Варіант 57	Варіант 58	Варіант 59	Варіант 60
Клієнт	ПАТ «ПК «ЛІДЕР РЕ»	ПАТ «СК «Веско»	фізична особа	ПАТ «Вінниця-хліб»
Фінансовий стан	а	а	г	б
Обслуговування боргу	добре	добре	слабке	слабке
Сума кредиту, грн.	588130	775000	22000	60050
Строк кредиту, місяці	13	17	13	7
Річна ставка	20,5	21,6	17	21,2
Нарахування відсотків	складне щомісячне	складне, щорічне	складне, щорічне	складне, кожні 2 місяці
Вид забезпечення операції	гарантії КМУ	гарантії іншого банку	грошовий депозит	банківські метали
Вартість забезпечення операції, грн.	755000	984300	35600	122000
Пункт угоди	Варіант 61	Варіант 62	Варіант 63	Варіант 64
Клієнт	фізична особа	ПАТ «КЗЕК»	ТОВ «Ювелірний завод «ЗОЛОТО»	ПАТ «ЕМЗ»
Фінансовий стан	в	в	а	г
Обслуговування боргу	слабке	добре	добре	слабке
Сума кредиту, грн.	134700	450125	425500	78087
Строк кредиту, місяці	13	12	12	9
Річна ставка	17,8	18,7	16,3	22,7
Нарахування відсотків	складне, щорічне	складне, щоквартальне	складне щомісячне	складне, кожні 3 місяці
Вид забезпечення операції	автомобіль Хонда Цивик	грошовий депозит	банківські метали	державні цінні папери
Вартість забезпечення операції, грн.	230000	500000	557000	124800

ЗМІСТ

Вступ	3
Лабораторна робота № 1. Валютні відносини та операції як сфера здійснення міжнародних розрахунків	4
Лабораторна робота № 2. Валютно-фінансові умови та ризики міжнародних розрахунків	7
Лабораторна робота № 3. Валютні рахунки в міжнародних розрахунках	10
Лабораторна робота № 4. Документи в зовнішньоторговельних операціях та умови постачань	29
Лабораторна робота № 5. Способи платежів у міжнародних розрахунках	30
Лабораторна робота № 6. Документарні форми розрахунків	30
Лабораторна робота № 7. Банківська гарантія в міжнародних розрахунках	32
Лабораторна робота № 8. Банківське фінансування зовнішньоекономічних угод	32
Рекомендована література	33
Додатки	34

НАВЧАЛЬНЕ ВИДАННЯ

**МІЖНАРОДНІ РОЗРАХУНКИ
І ВАЛЮТНІ ОПЕРАЦІЇ:
методичні рекомендації до лабораторних
робіт для студентів усіх спеціальностей
другого (магістерського) рівня**

Укладач: Лебідь Олеся Вікторівна

Відповідальний за випуск **Колодізєв О. М.**

Редактор

Коректор

План 2018 р. Поз. № 76 ЕВ Обсяг 48 стор.

Видавець і виготівник – видавництво ХНЕУ ім. С. Кузнеця, 61166, м. Харків, пр. Леніна, 9а

*Свідоцтво про внесення до Державного реєстру суб'єктів видавничої справи
Дк № 481 від 13.06.2001 р.*