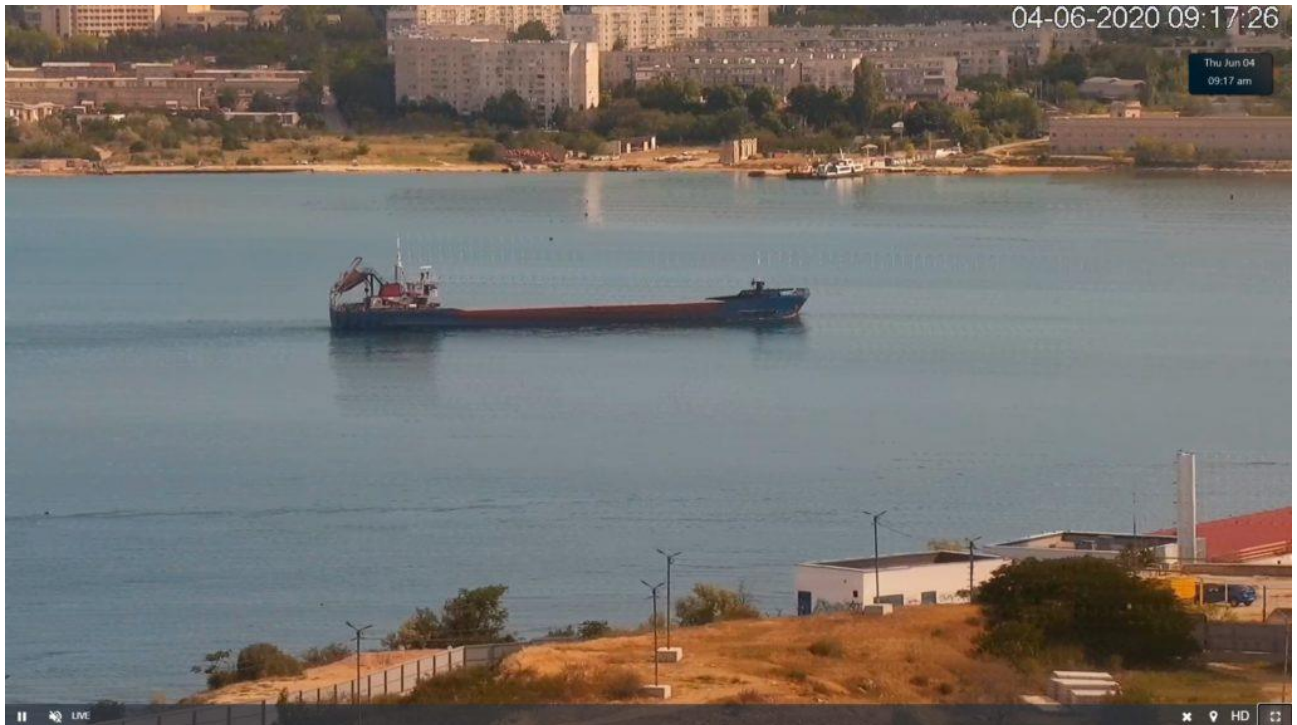


ЧЕРВЕНЬ 05, 2020

# ПОСТАЧАННЯ ЩЕБНЮ В ОКУПОВАНИЙ СЕВАСТОПОЛЬ ЩЕБНЮ З ТУРЕЦЬКИХ ПОРТІВ ГІРЕСУН ТА ЕРЕГЛІ (2020 РІК)

by ЯРЕСЬКО КАТЕРИНА

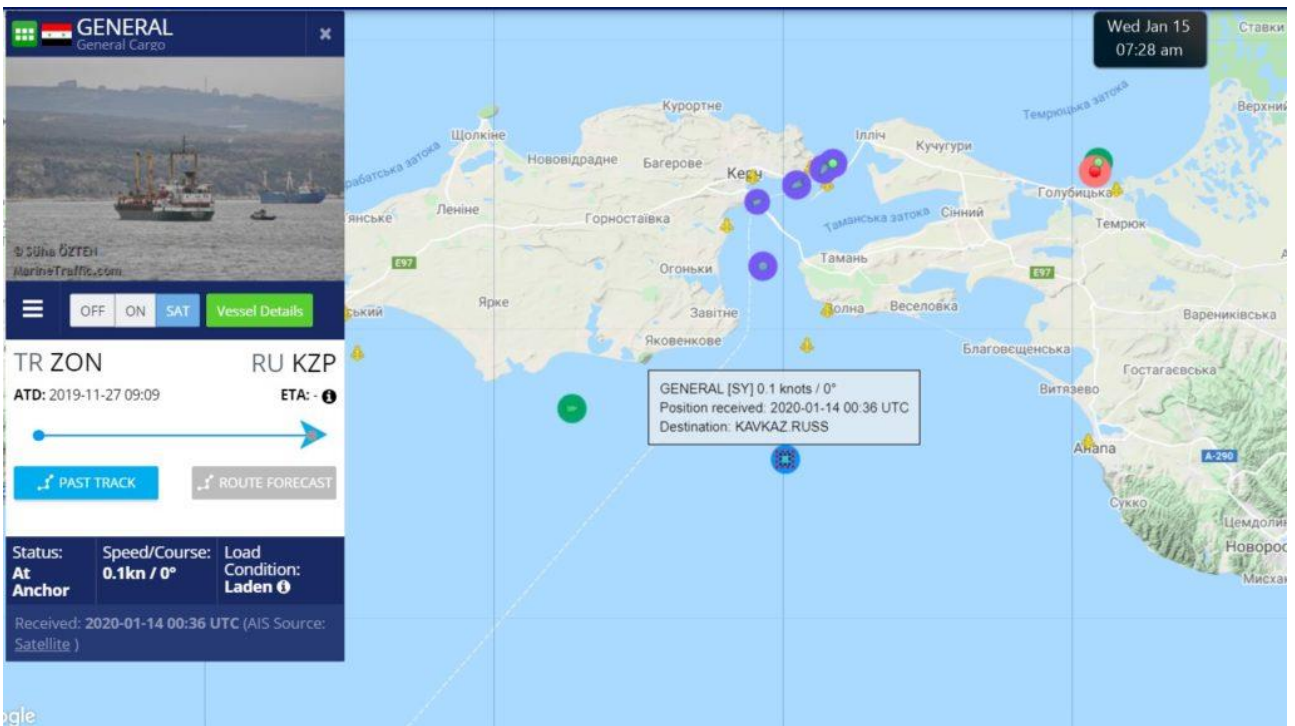


*В 2020 році відбувається регулярне постачання турецького щебню в окупований Крим. 5 суден здійснили 14 рейсів в окупований Севастополь з турецьких портів Гіресун і Ереглі, в результаті на причали стівідорної компанії “Авліта” було доставлено 55,5 тисяч тонн щебню.*

## 1 рейс. GENERAL з порту Гіресун

15-17 січня 2020 судно **GENERAL** (IMO: 7218400, MMSI: 468402000, Call Sign: YKRX, Flag: Syria [SY]) розвантажувало на причалі стівідорної компанії “Авліта” (в російських реєстрах “Авал”) 3900 тонн щебню з порту Гіресун (Туреччина). Після завершення вантажних операцій порушник знов повернувся в Гіресун за наступною партією щебню для окупованого Криму.

Як видно зі скріншотів, зроблених зі сторінки **GENERAL** на порталі **МарінТрафік**, порушник заходив в закритий кримський порт з вимкненим AIS. Судновий транспондер не працював з 14 по 18 січня 2020.



### Latest Position

Thu Jan 16  
08:26 am

Position Received: **2020-01-14 00:36 UTC**

**Vessel is Out-of-Range**

Area: **BSEA - Black Sea**

Current Port: -

Latitude / Longitude: **44.86651° / 36.56699°**

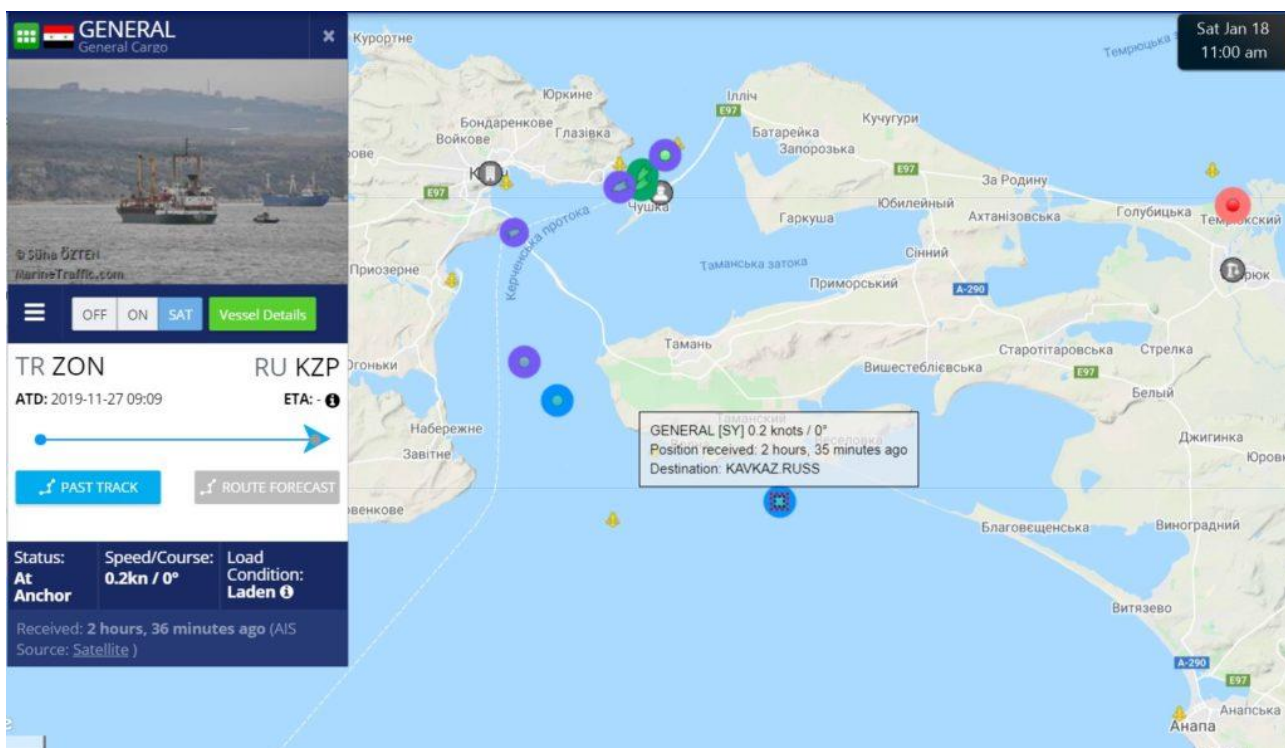
Status: **At Anchor**

Speed/Course: **0.1 kn / 144 °**

AIS Source: **Satellite**



### NEARBY VESSELS



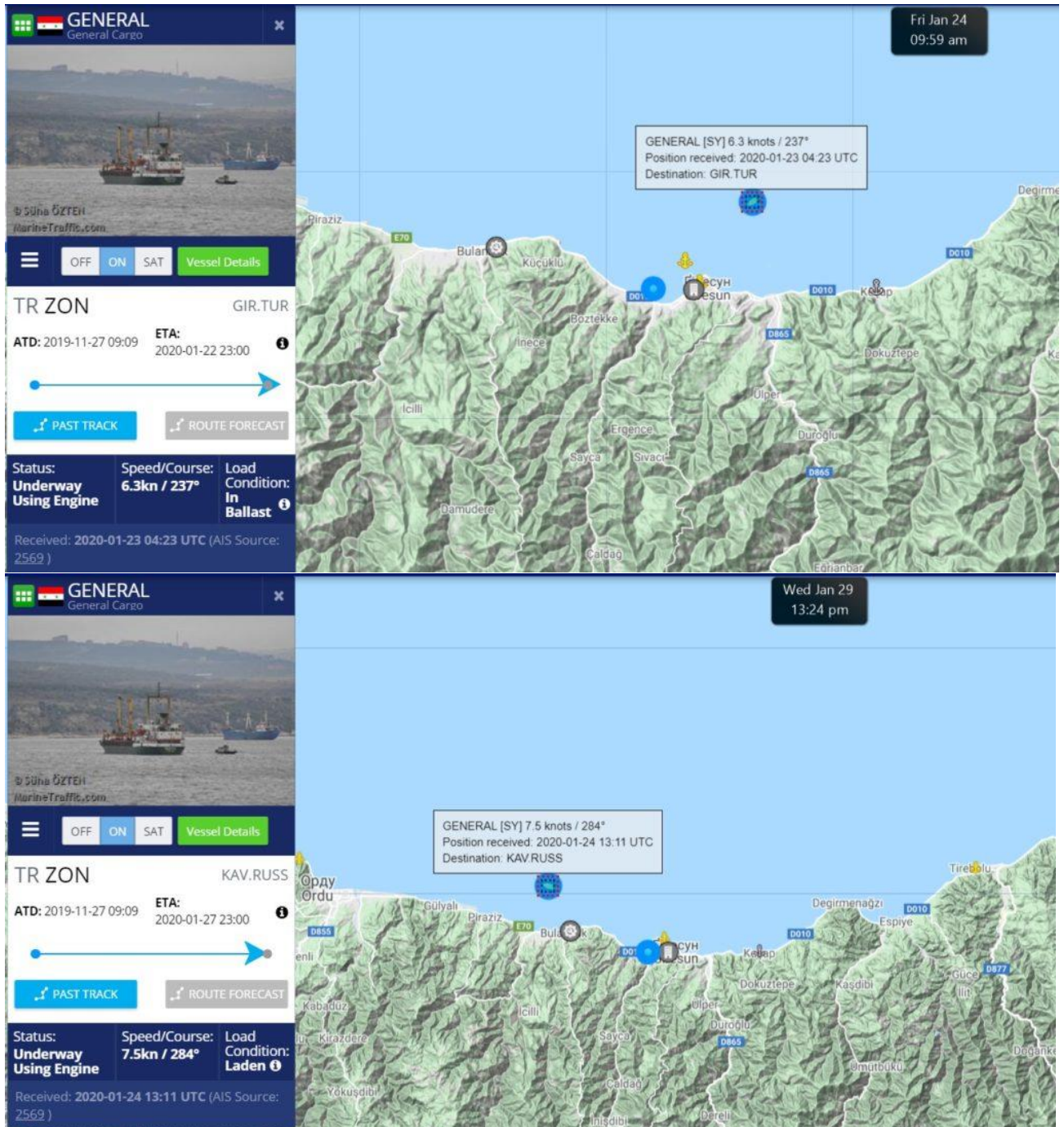
## 2 рейс. CRYSTAL GALAXY (BELLA) з порту Гіресун

**CRYSTAL GALAXY** (New-name BELLA, IMO: 8418356, MMSI: 468400000, Call Sign: YKRV, Flag: Comoros) 16.01.2020 доставило в окупований Севастополь 6600 тонн щебню з порту Гіресун. Судно вийшло з Севастополя 24 січня після розвантаження. Судно прийшло в Чорне море під новим ім'ям BELLA з вимкненим AIS. За незаконні суднозаходження в закриті кримські порти судно було позбавлено права на прапор Коморських островів з 11.05.2020.

## 3 рейс. GENERAL з порту Гіресун

GENERAL 28.01.2020 доставив в окупований Севастополь 3900 тонн щебню з порту Гіресун (Туреччина). З турецького порту судно вийшло після завантаження 24 січня 2020. Судно було зафіксовано через веб-камеру біля причалу стівідорної компанії "Авліта" 29.01-

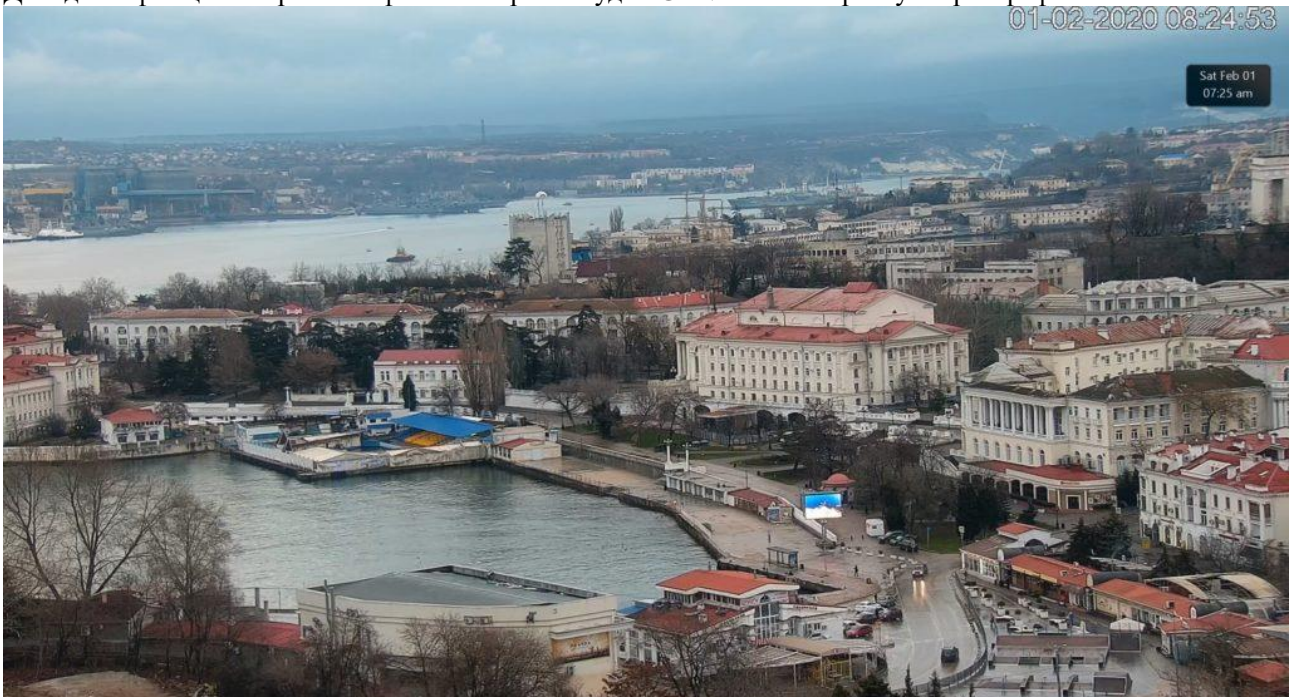
01-02.2020. Ввечері 1 лютого GENERAL вийшов з Севастопольської бухти і знов направився в Гіресун (Туреччина).







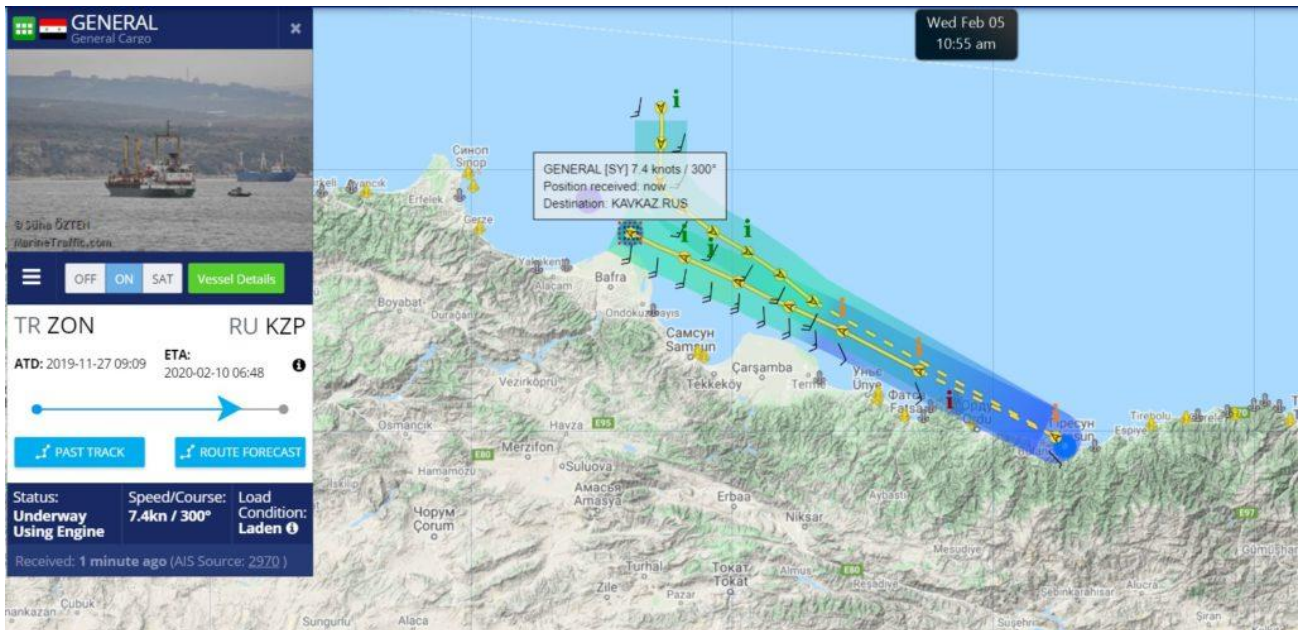
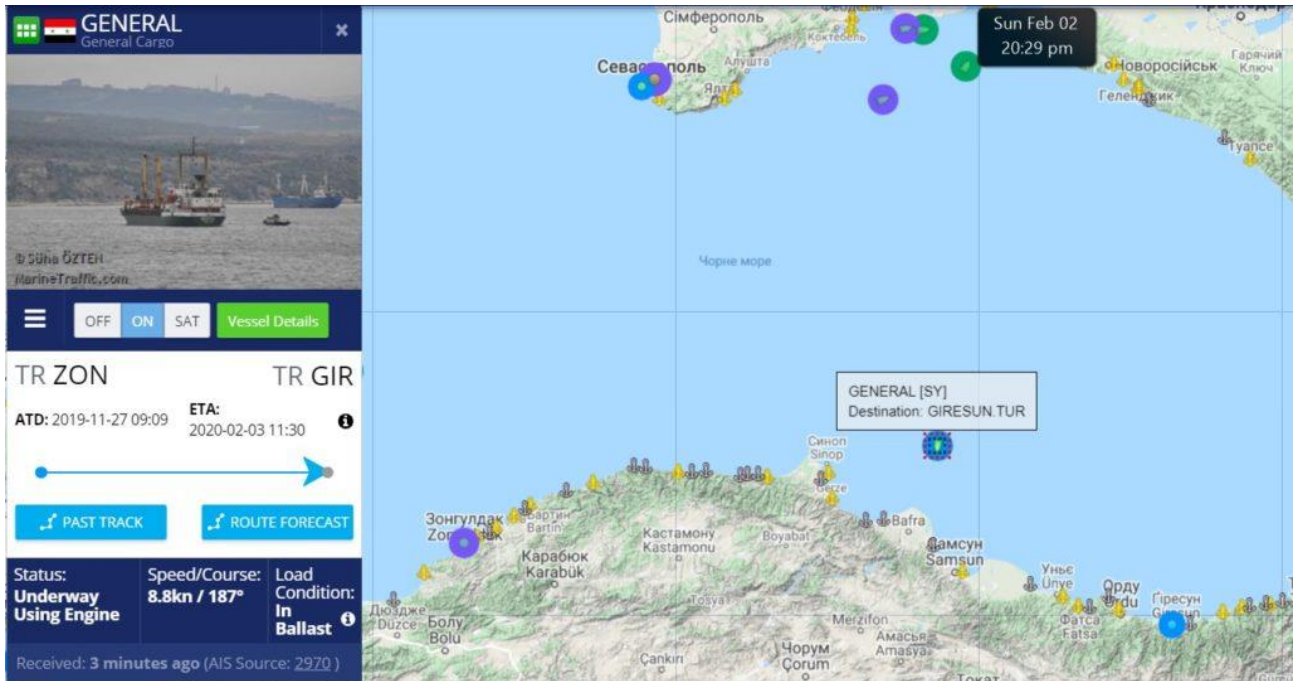
Для ідентифікації використано фото зі сторінки судна GENERAL з порталу МарінТрафік



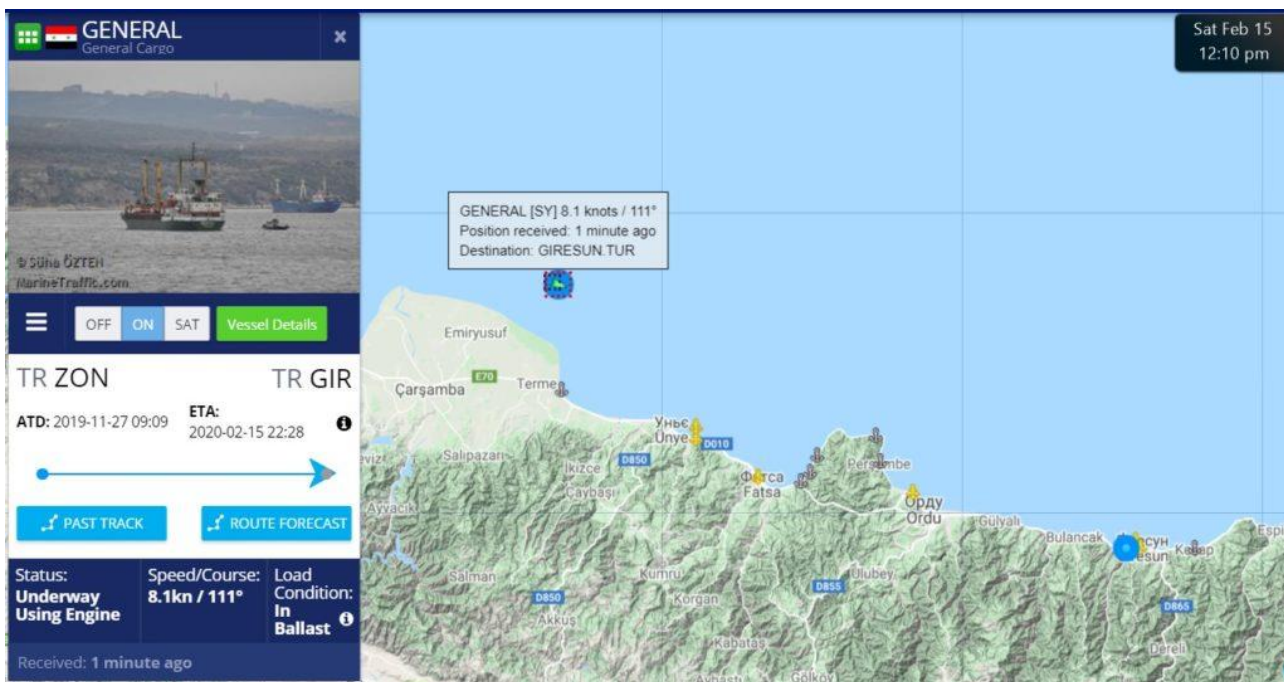
## 4 рейс. GENERAL з порту Гіресун

GENERAL знов прийшов в окупований Севастополь 11.02.2020 з партією щебню 3900 тонн. Судно було з вимкненим AIS,

розвантажилось на причалі Авліти в Севастопольській бухті й вийшло з закритого кримського порту вночі з 13 на 14 лютого 2020.

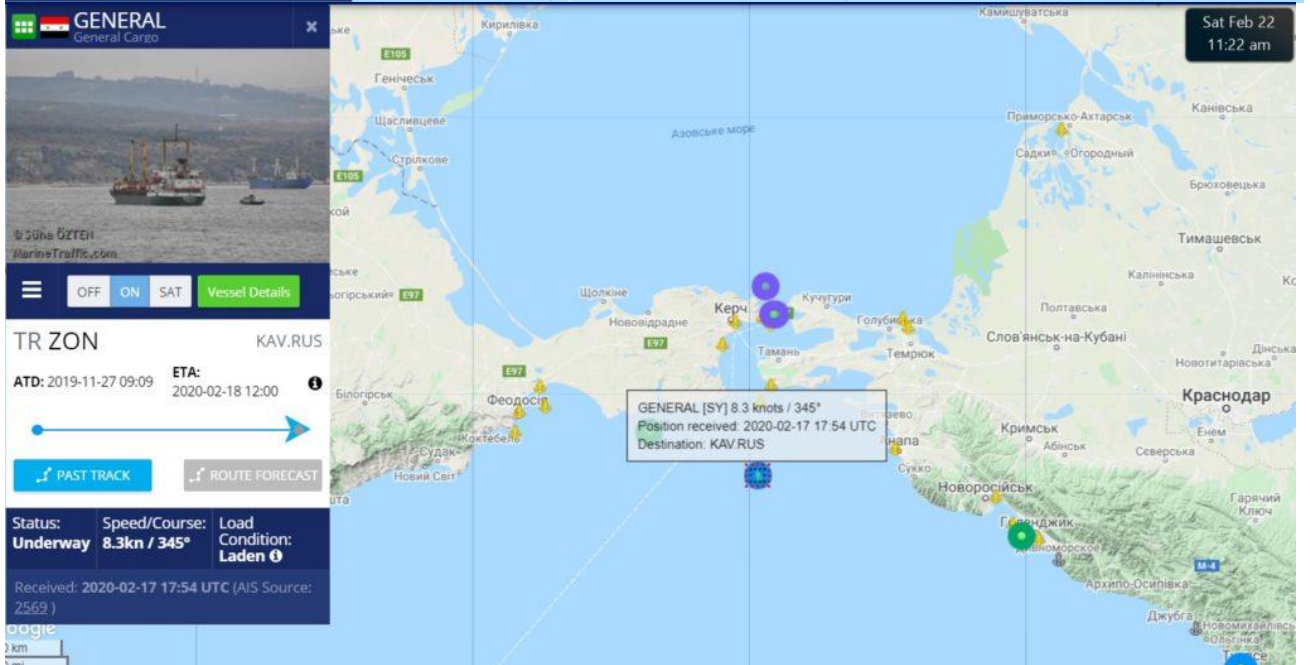
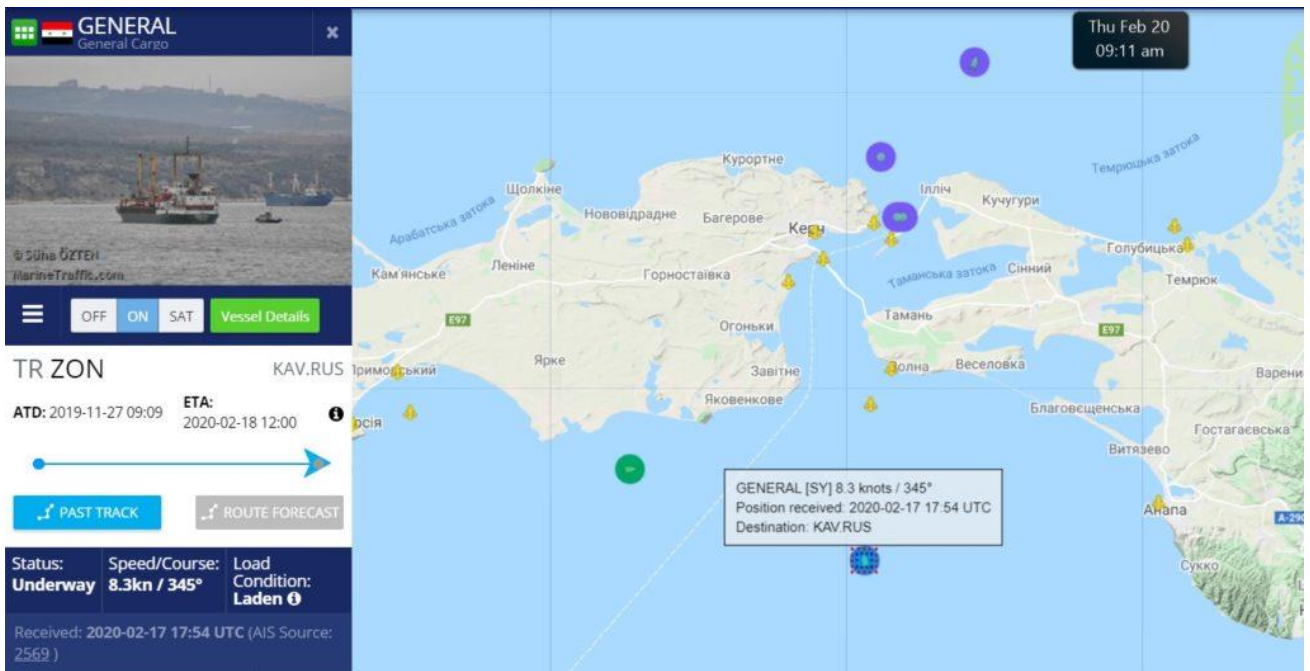


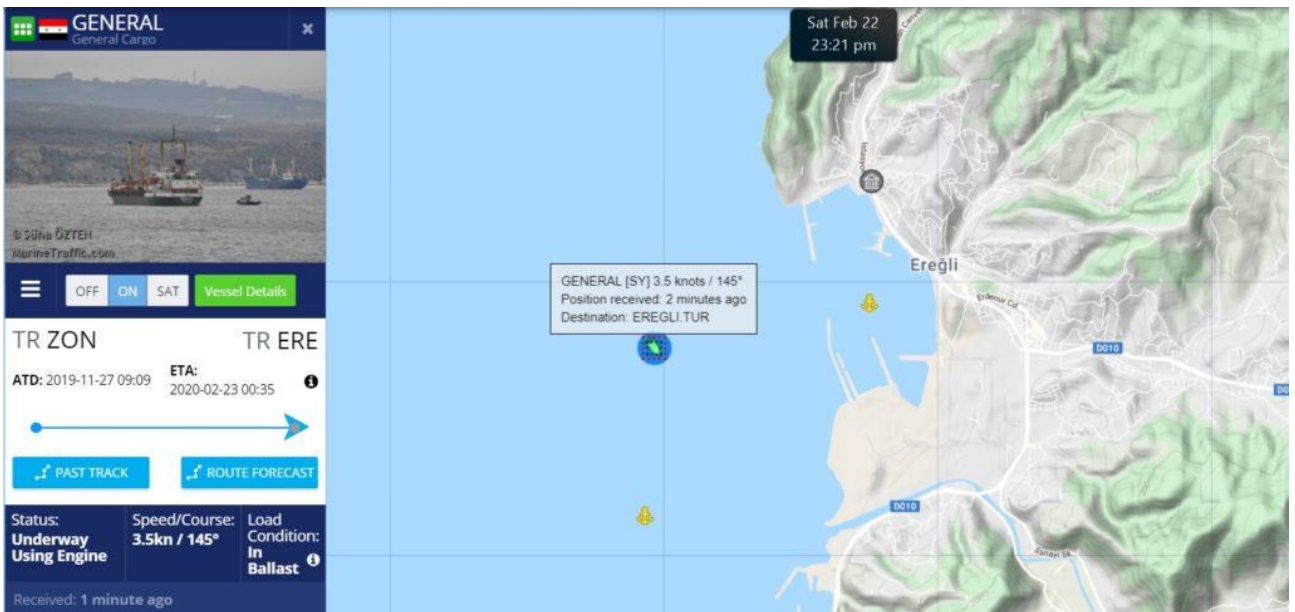




## 5 рейс. GENERAL з порту Гіресун

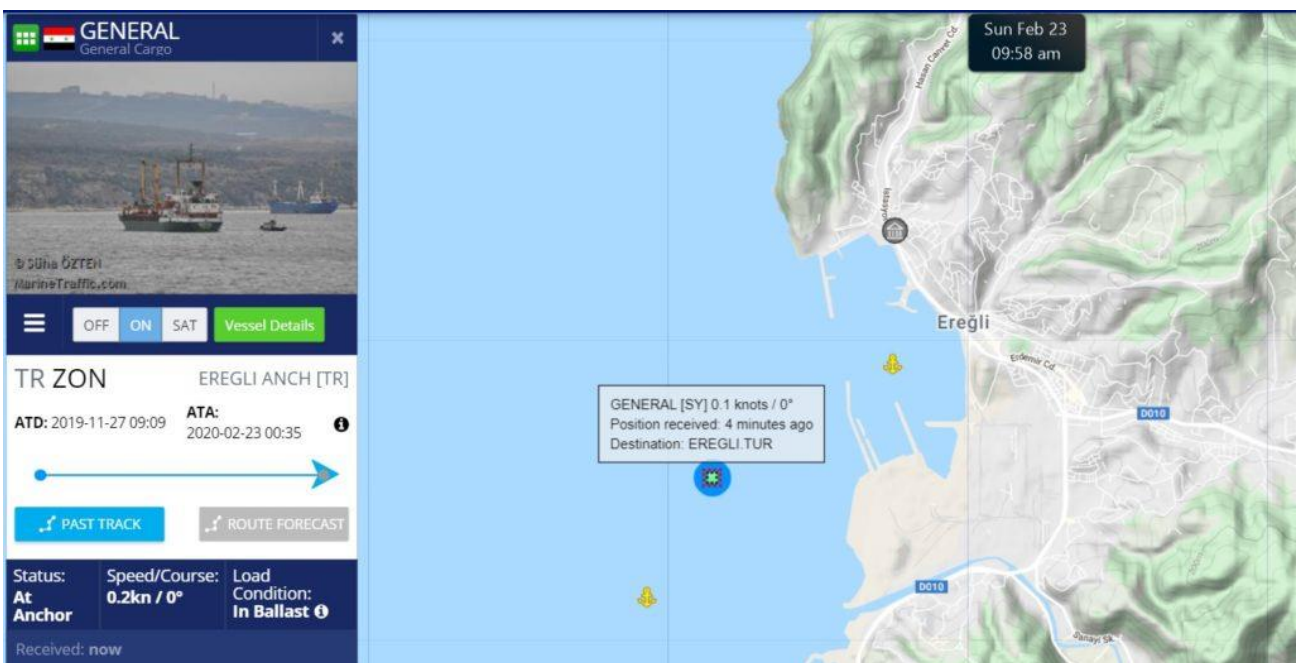
GENERAL прийшов в Севастополь з 3900 тоннами щєбню з порту Гіресун 20.02.2020. Порушник розвантажився на Авліті і наступного дня, 21 лютого, пішов в інший турецький порт – Ереґлі. На скріншотах видно, що незаконне суднозаходження в закритий кримський порт Севастополь GENERAL здійснював з вимкненим AIS.

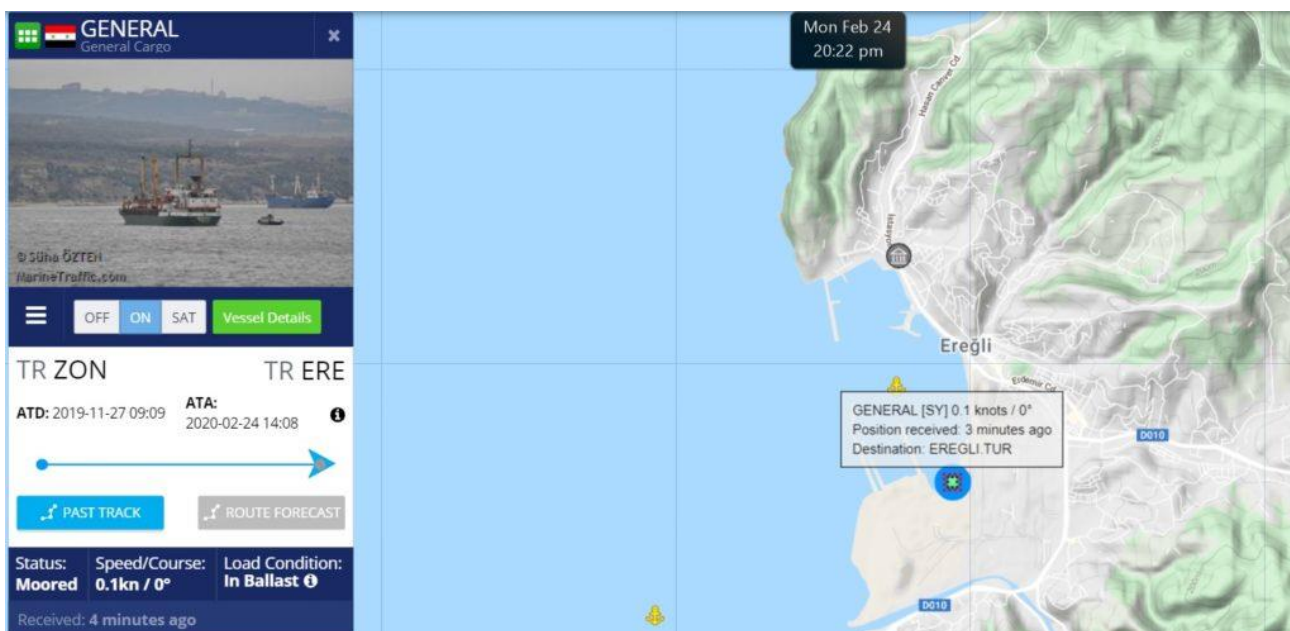




## 6 рейс. GENERAL з порту Ереґлі

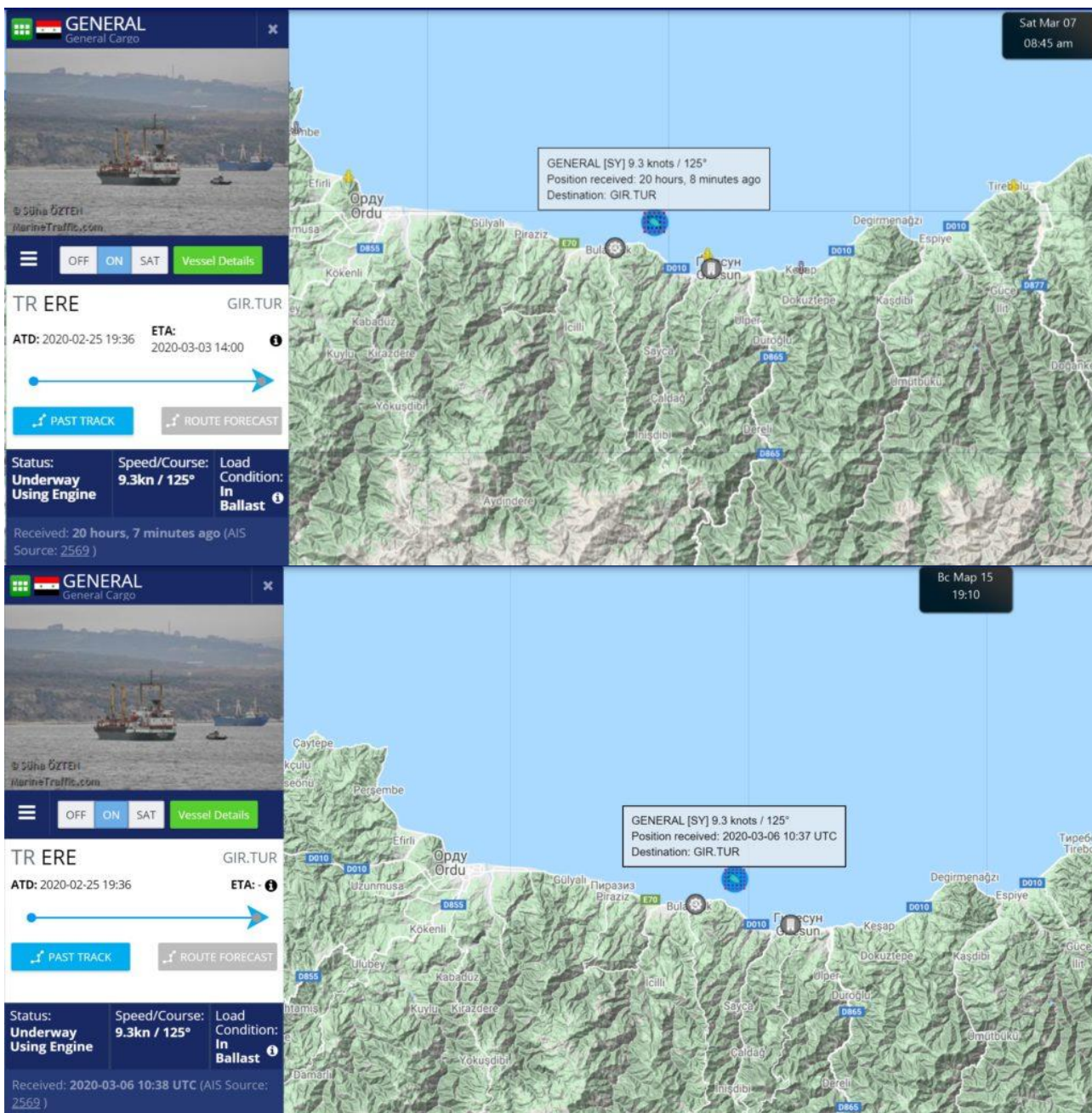
GENERAL завантажився в турецькому порту Ереґлі 3900 тоннами щебню і знов пішов в закритий порт Севастополь в окупованому Криму. Розвантаження проходило на причалі стівідорної компанії “Авліта” 29.02-01-03.2020, після чого судно відправилось в турецький порт Гіресун.





## 7 рейс. GENERAL з порту Гіресун

17.03.2020 GENERAL прийшов в Севастополь з порту Гіресун з 3900 тоннами щебню. Завантаження в турецькому порту проходило в період 6-10 березня, після чого судно з вимкненим AIS направилось до кримського узбережжя. Розвантаження на причалі стівідорної компанії Авліта тривало 2 доби, і 19.03.2020 порушник вийшов з Севастопольської бухти, знов направившись в турецький порт Гіресун.

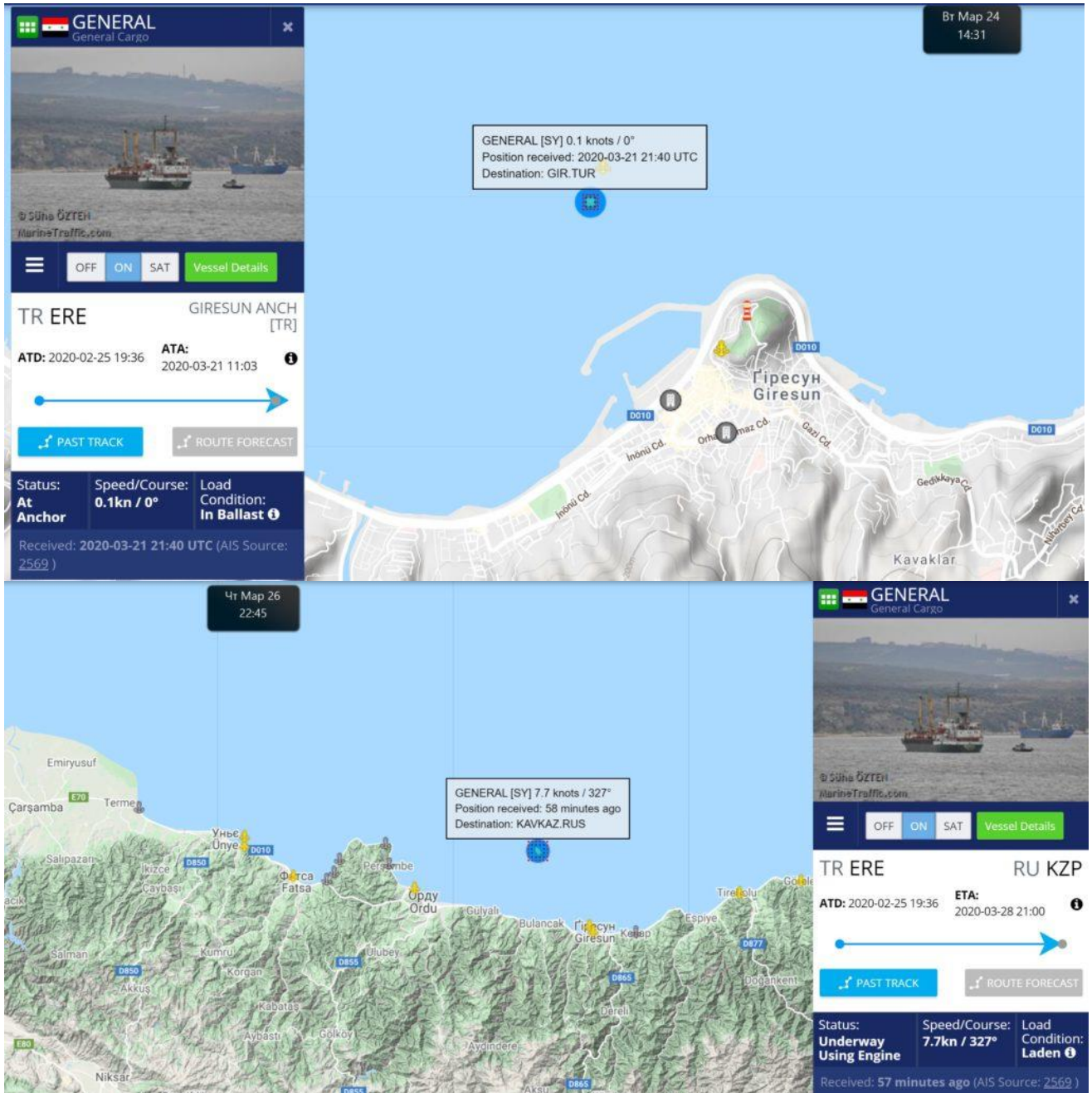


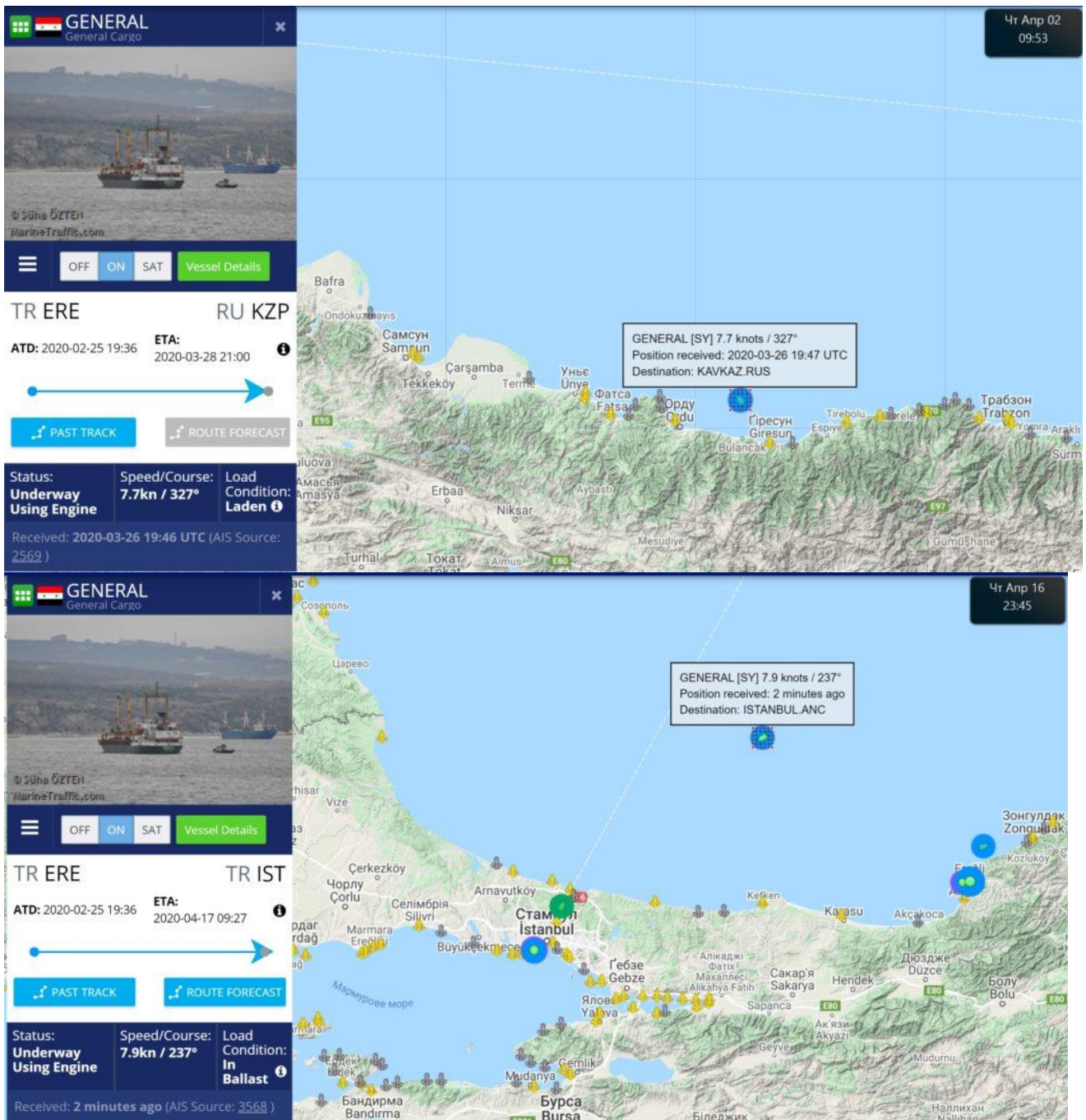
## 8 рейс. GENERAL з порту Гіресун

31.03.2020 GENERAL зайшов в Севастопольську бухту з 3900 тоннами щебню з порту Гіресун. Судно знаходилось в окупованому Севастополі 2 тижні, що є значно довше ніж зазвичай. Після того як порушник покинув закритий кримський порт, він направився до входу в протоку Босфор, 18 квітня пройшов в Мармурове море і там провів кілька днів. Після цього відбулись зміни в рейсах GENERAL,

він переключився на доставку вантажів з турецького порту Бартин в порти Керч і Севастополь, про що вийшло розслідування журналістів **SeaKrime**.

*GENERAL здійснює перевезення турецьких товарів в порти окупованого Криму*





## 9 рейс. PERESVET з порту Гіресун

24-25 квітня 2020 в закритому порту Севастополь знаходилося судно **PERESVET** (IMO: 8919879, MMSI: 273212820, Call Sign: UBIT9, Flag: Russia [RU]), що доставило з турецького порту Гіресун 7300 тонн щебню. Це незаконне суднозаходження порушника під

російським прапором було задокументовано в розслідуванні журналістів **SeaCrime**.

*PERESVET: прямий рейс з турецького порту Гіресун в окупований Севастополь*

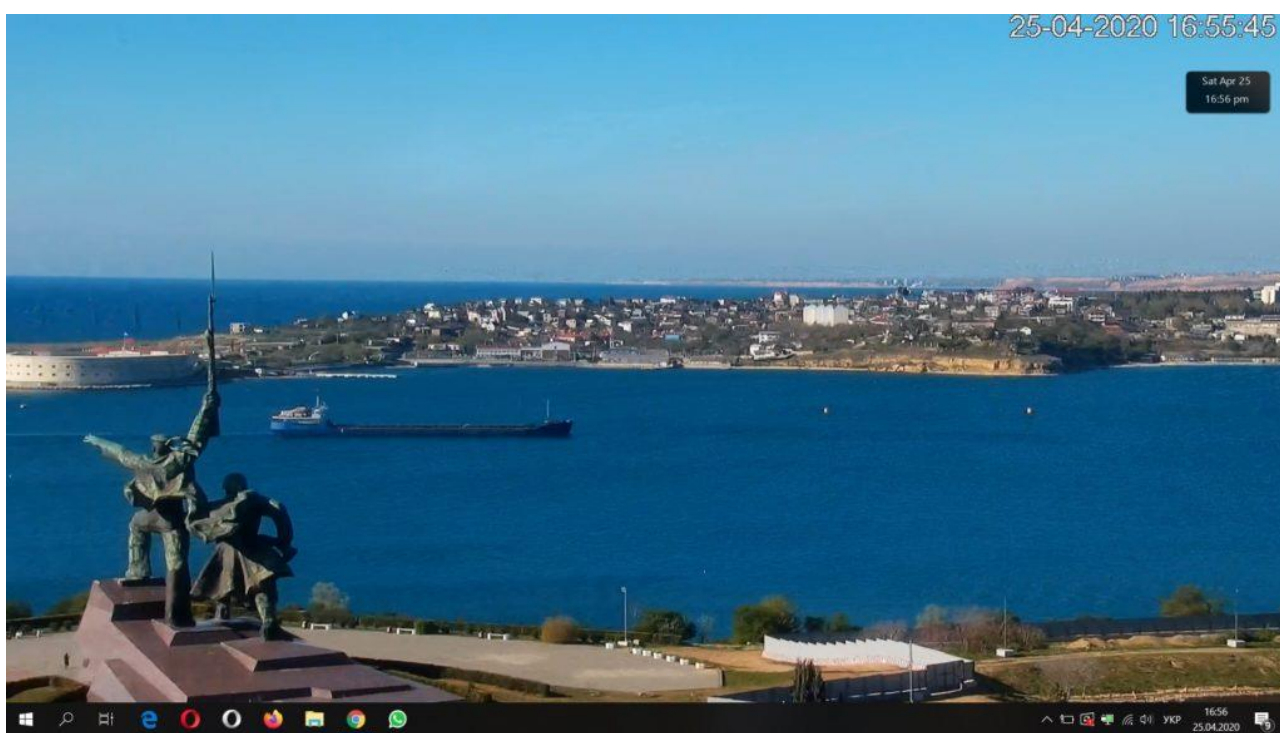




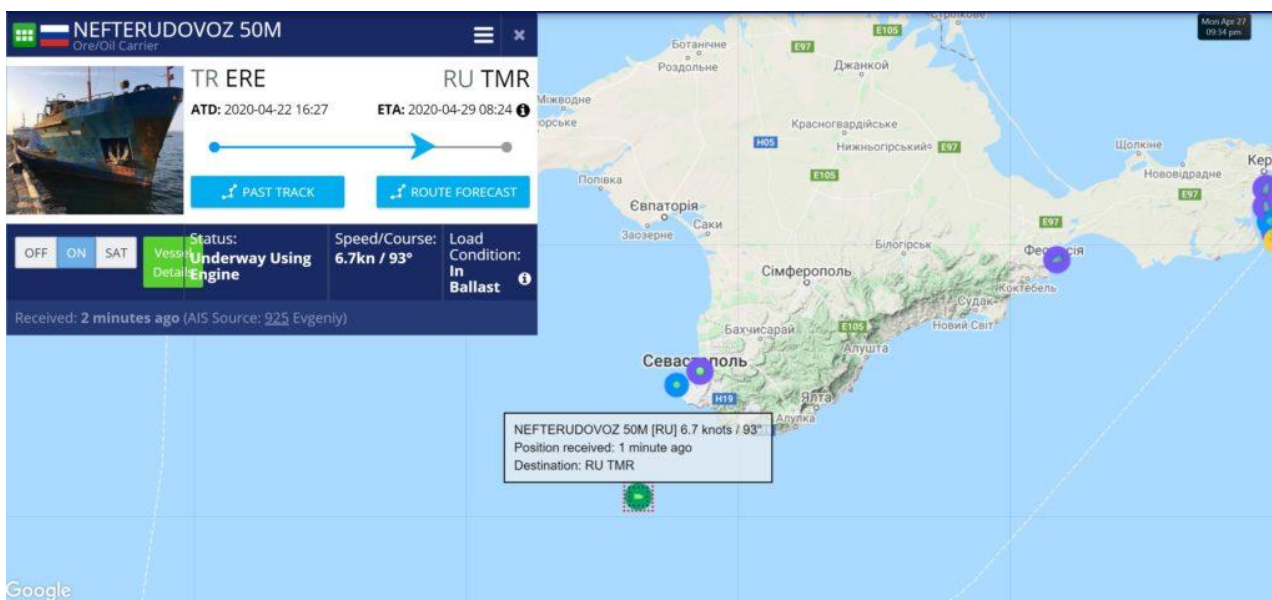
# 10 рейс. Нефтерудовоз-50М з порту Єреглі

На причалі Авліти судно PERESVET змінив інший порушник – **Нефтерудовоз-50М** (IMO: 8726155, MMSI: 273344800, Call Sign: UFLY, Flag: Russia [RU]), що покинув ільменітові рейси в Керч та взявся за доставку в Севастополь 2700 тонн щебню з турецького порту Єреглі. Порушник знаходився в Севастополі 25-27.04.2020. Про цей рейс вийшов матеріал журналістів [SeaCrime](#).

*Нефтерудовоз-50М: рейс з вантажом з турецького порту Єреглі в окупований Севастополь*



27.04.2020 Нефтерудовоз-50М вийшов з Севастополя і направився в Азовське море.



## 11 рейс. PAWELL з порту Гіресун

З травня 2020 регулярним постачанням турецького щебню з Гіресун в окупований Севастополь зайнявся інший ільменітчик – **PAWELL** (IMO: 8315499, MMSI: 468421000, Call Sign: YKSR, Flag: Syria [SY]), який здійснив незаконне суднозаходження в закритий порт Севастополь 03.05.2020 з 2900 тоннами щебню з турецького порту Гіресун. Наступного дня, 04.05.2020, порушник під сирійським прапором покинув закритий кримський порт в напрямку Гіресун. Про цей рейс повідомляли журналісти проєкту **SeaCrime**.

*PAWELL: налагоджено схему постачання будівельних матеріалів з турецького порту Гіресун в окупований Севастополь*

03-05-2020 14:10:54



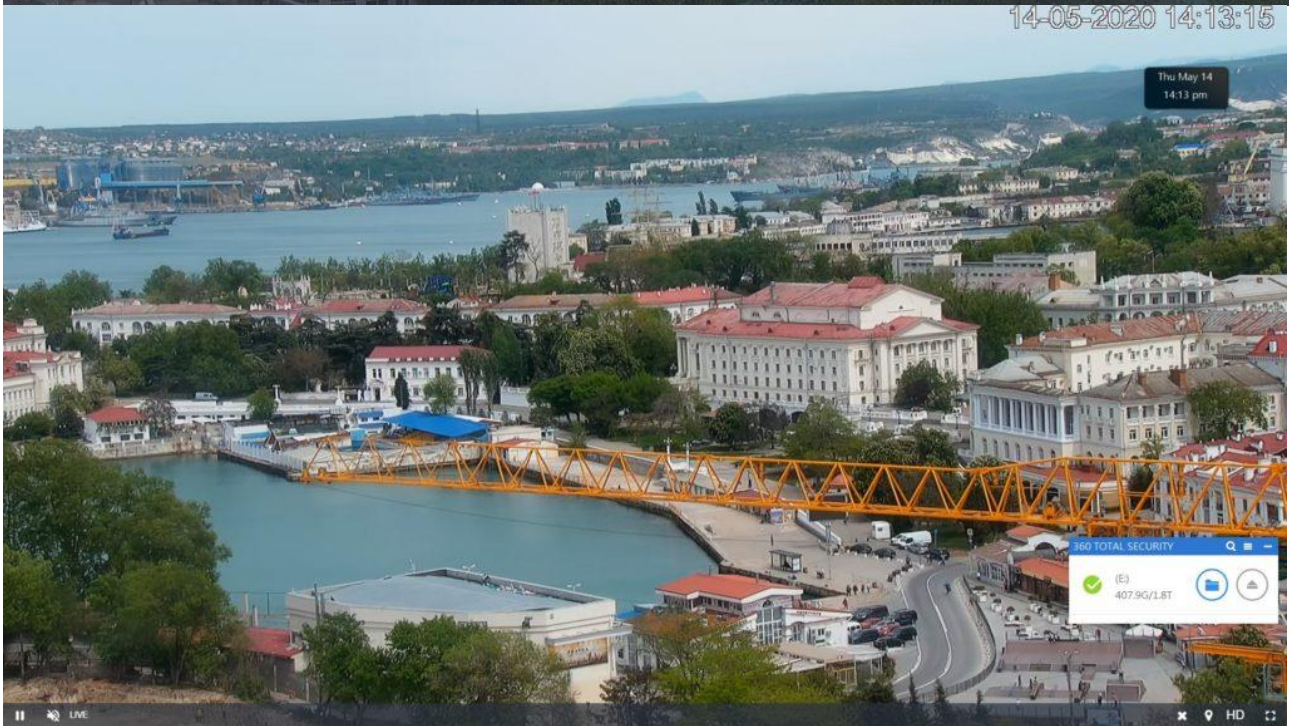


## 12 рейс. RAWELL з порту Гіресун

RAWELL знов прийшов в окупований Севастополь 14.05.2020 з 2900 тоннами щебню з турецького порту Гіресун.

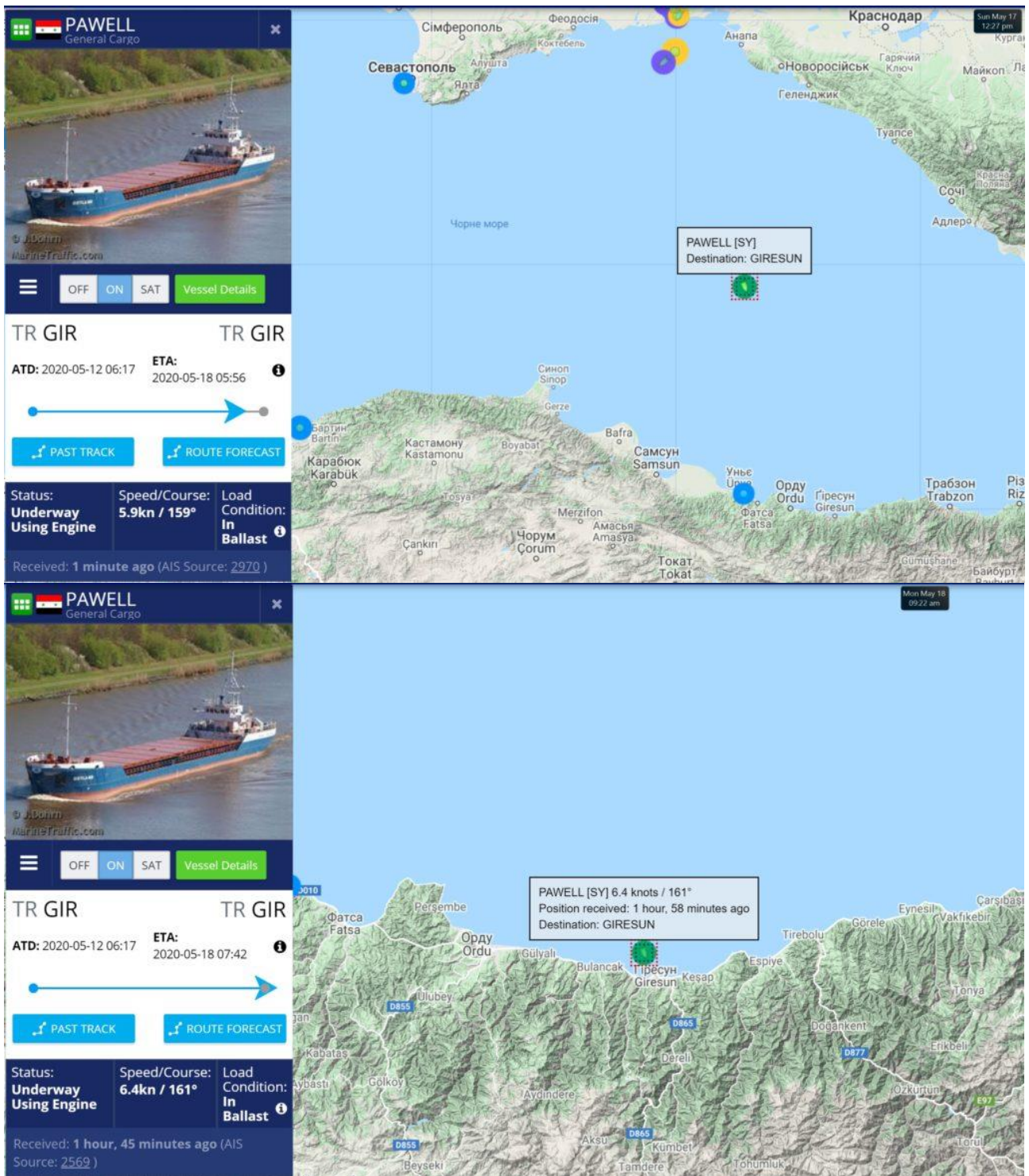
Про цей рейс на інформаційному [порталі](#) Центру [Миротворець](#) вийшов матеріал розслідувальської групи [SeaCrime](#).

*RAWELL продовжує постачання інертних матеріалів в окупований Севастополь з турецького порту Гіресун*

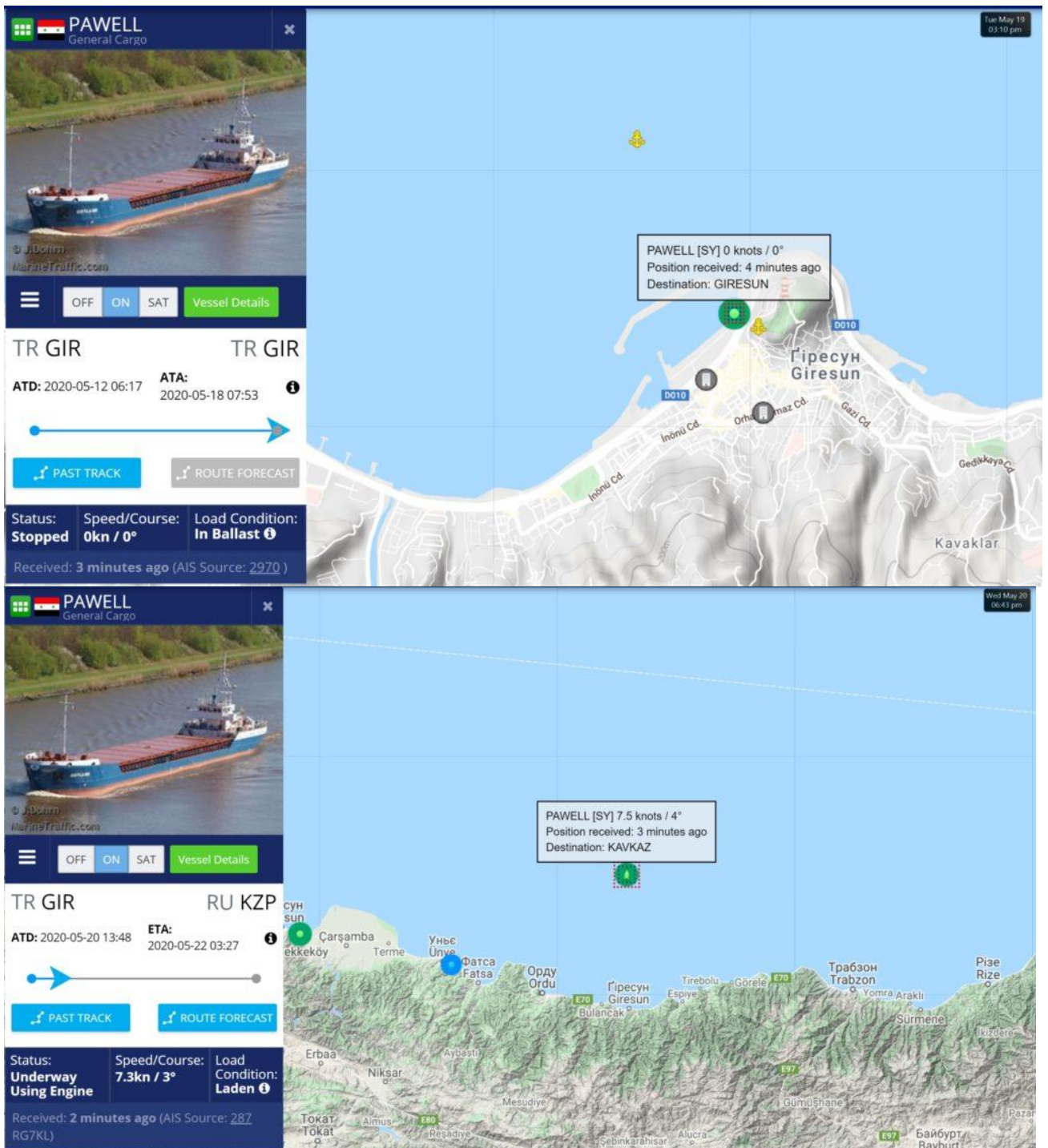


## 13 рейс. RAWELL з порту Гіресун

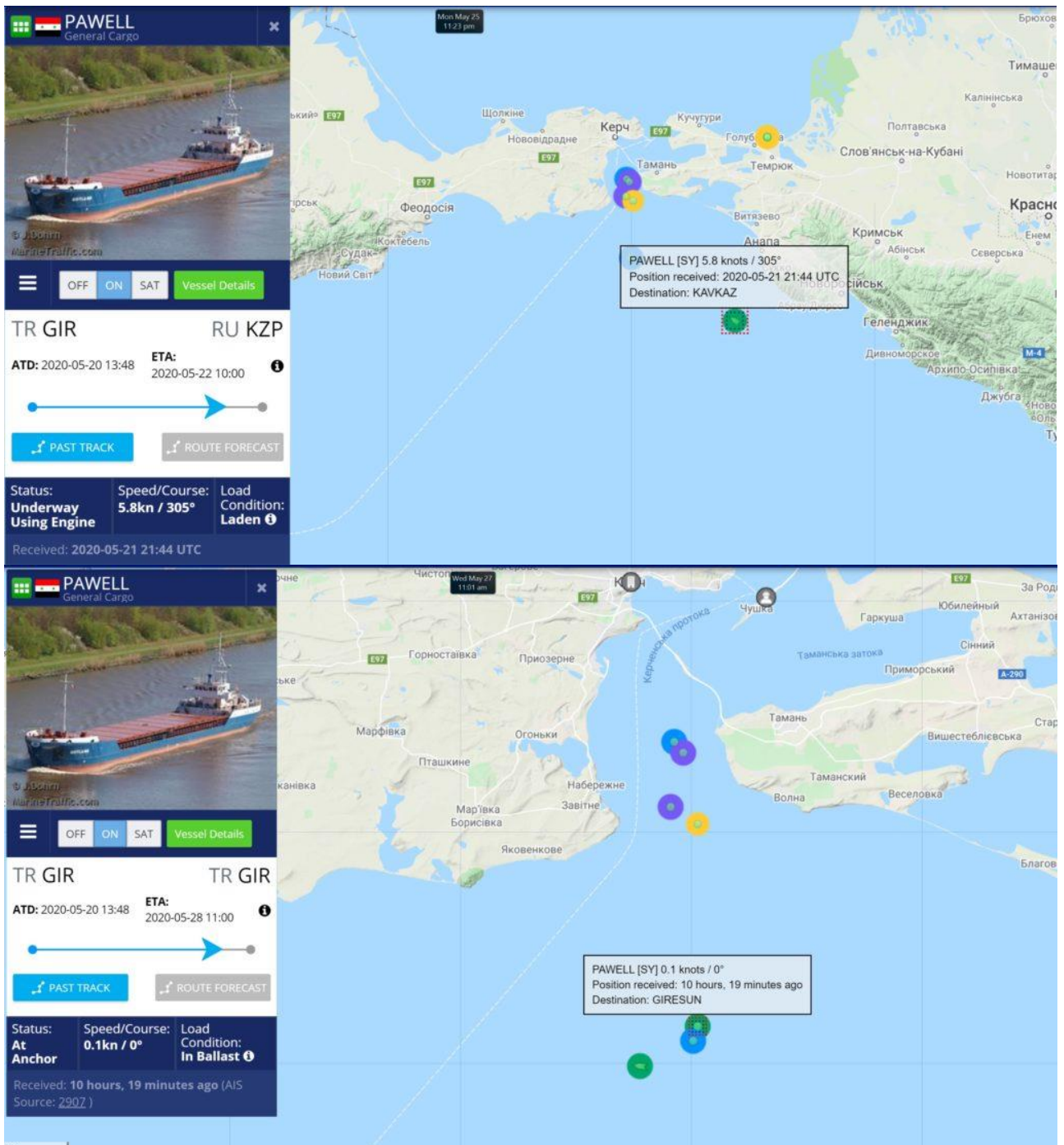
RAWELL вийшов з Севастополя 15 травня 2020, направився в Гіресун, куди прийшов 18.05.2020.



В Гіресун PAWELL знов взяв 2900 тонн щебню для окупованого Криму і вийшов з турецького порту 20 травня 2020.



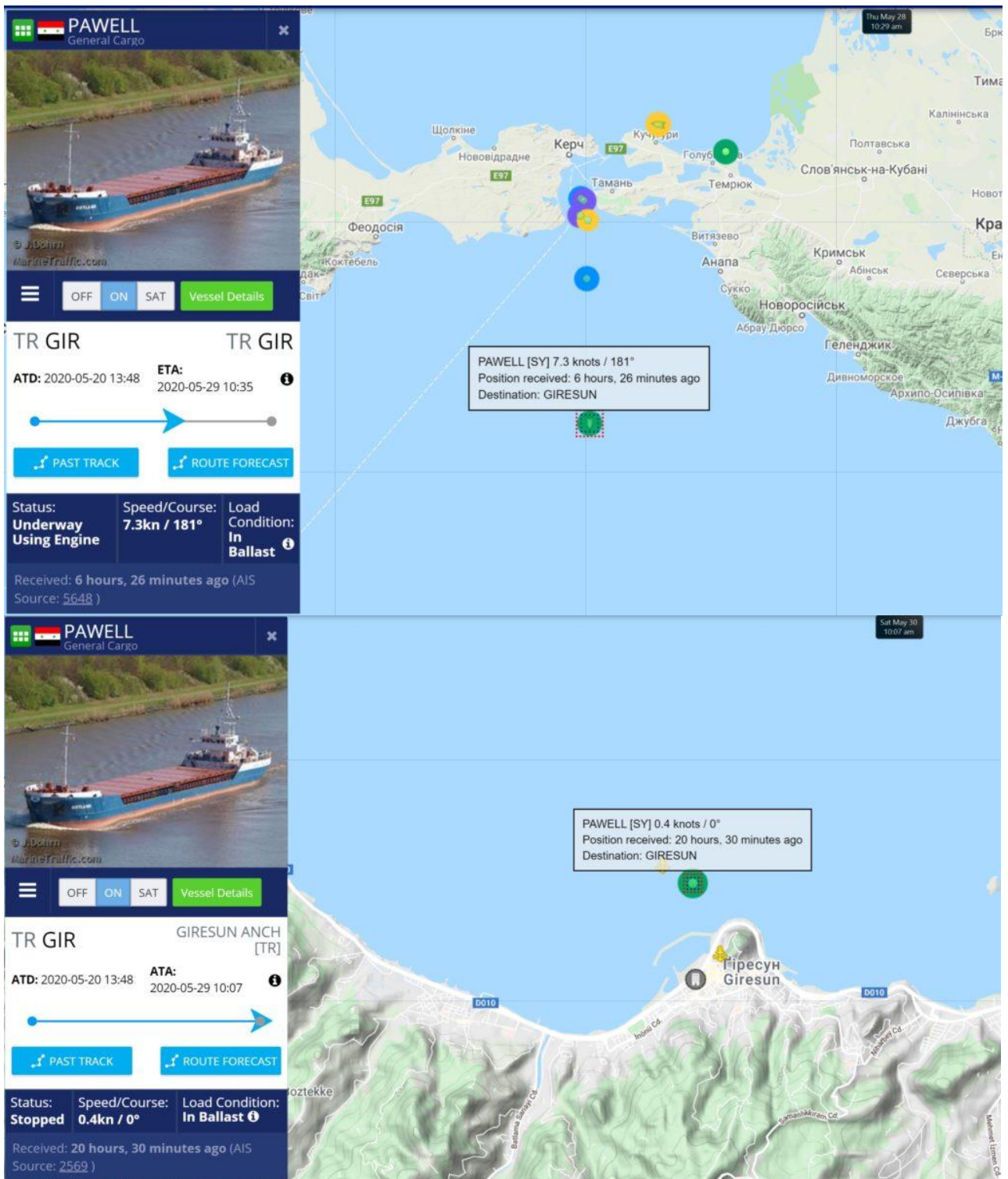
PAWELL пішов в бік Керченської протоки, ввечері 21 травня вимкнув AIS і направився в Севастополь, де розвантажував 2900 тонн щебню з Гіресун 23-24.05.2020. Після цього повернувся в той район Чорного моря, де він вимкнув судновий транспондер і вийшов на зв'язок в AIS.



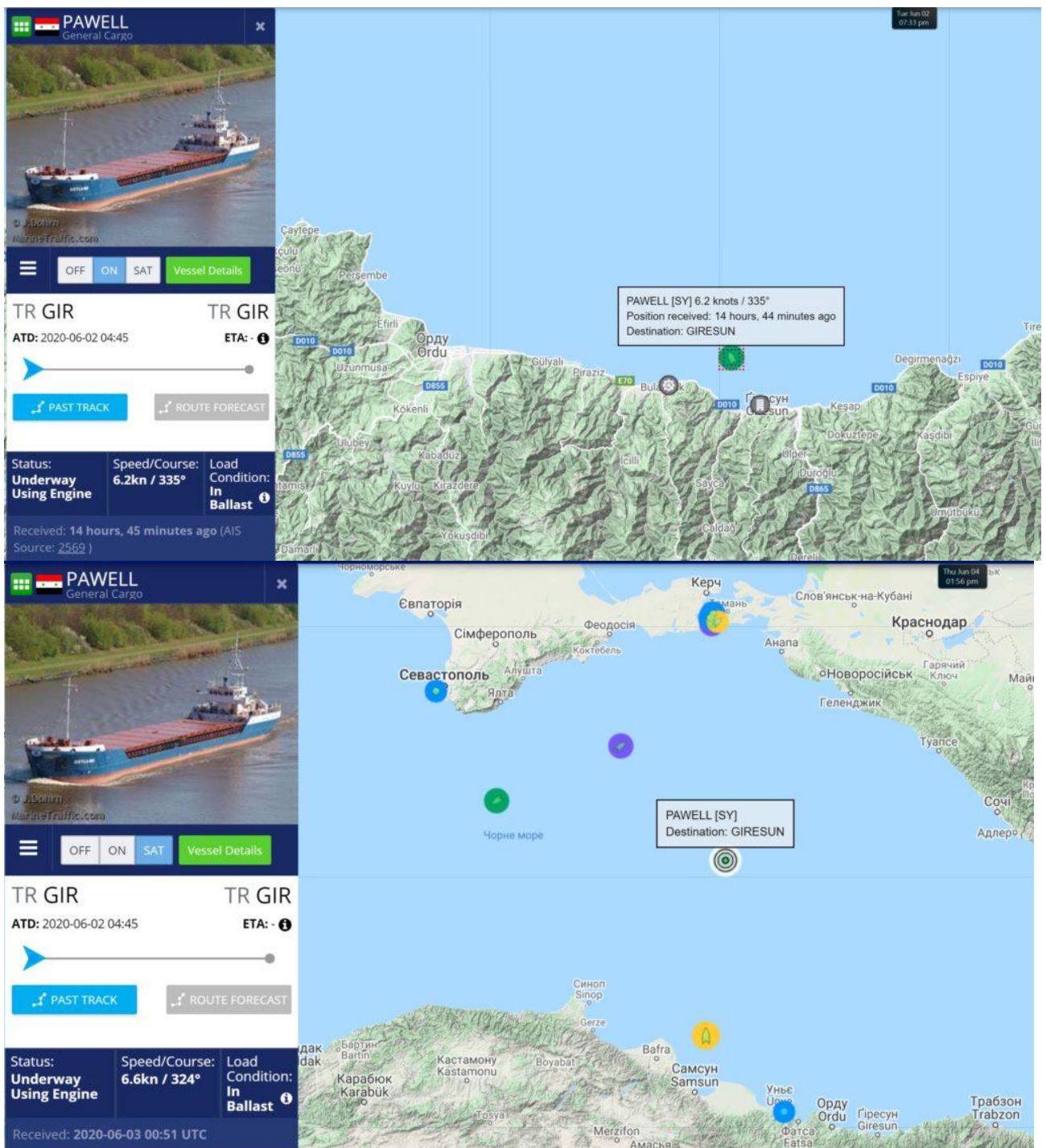
## 14 рейс. PAWELL з порту Гіресун

PAWELL прийшов в турецький порт Гіресун на завантаження наступної партії щебню для окупованого Криму.



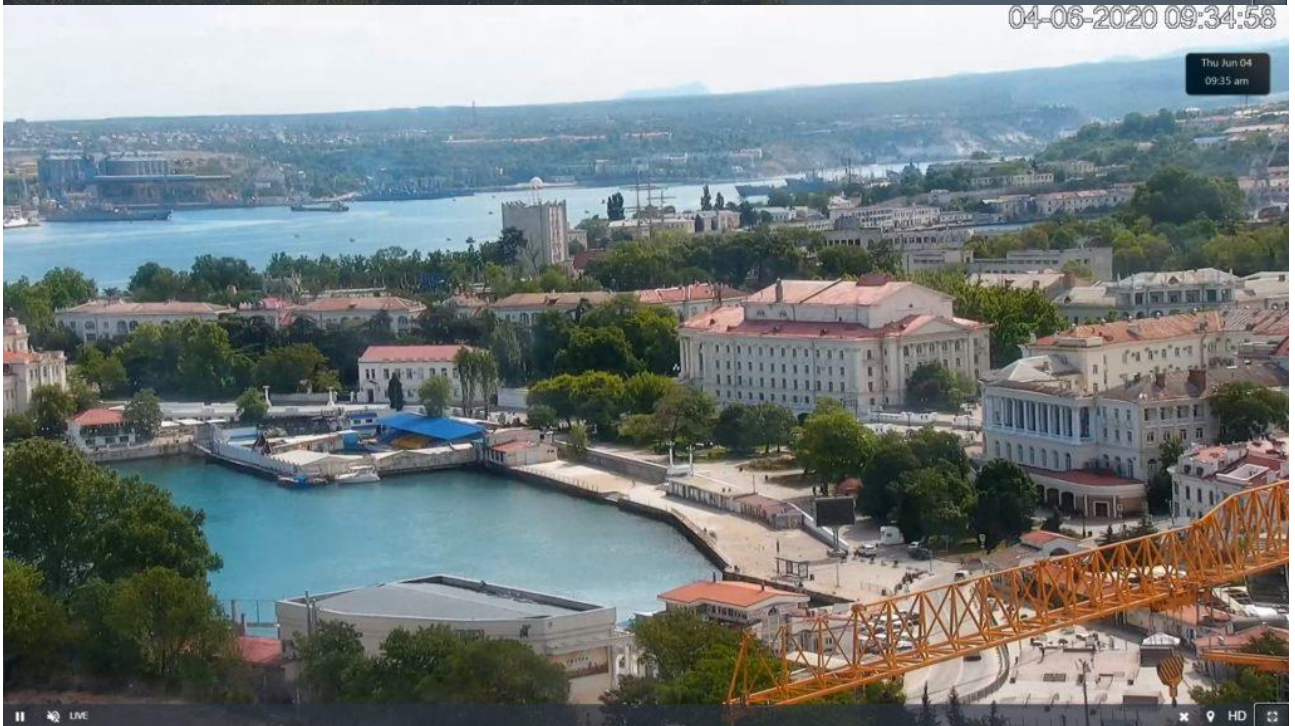
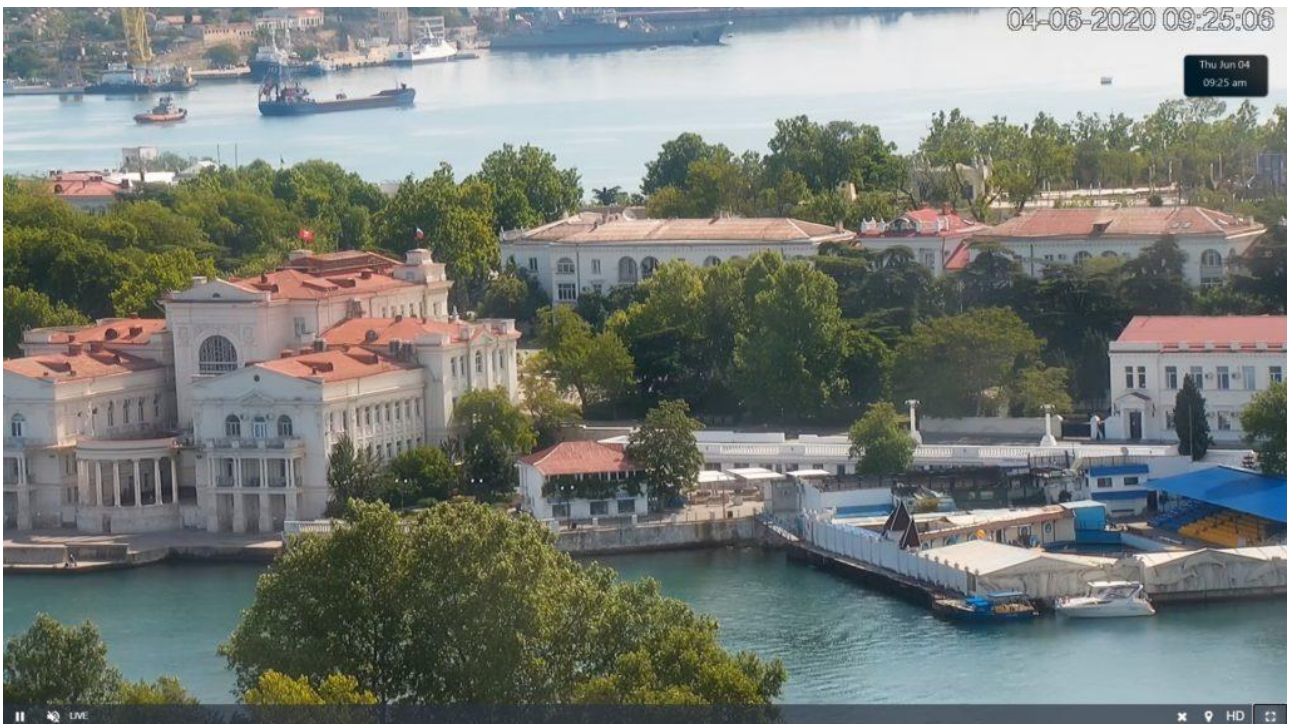


PAWELL завантажив в Гіресун 2900 тонн щебню і 02.06.2020 вийшов з турецького порту в напрямку окупованого Севастополю.

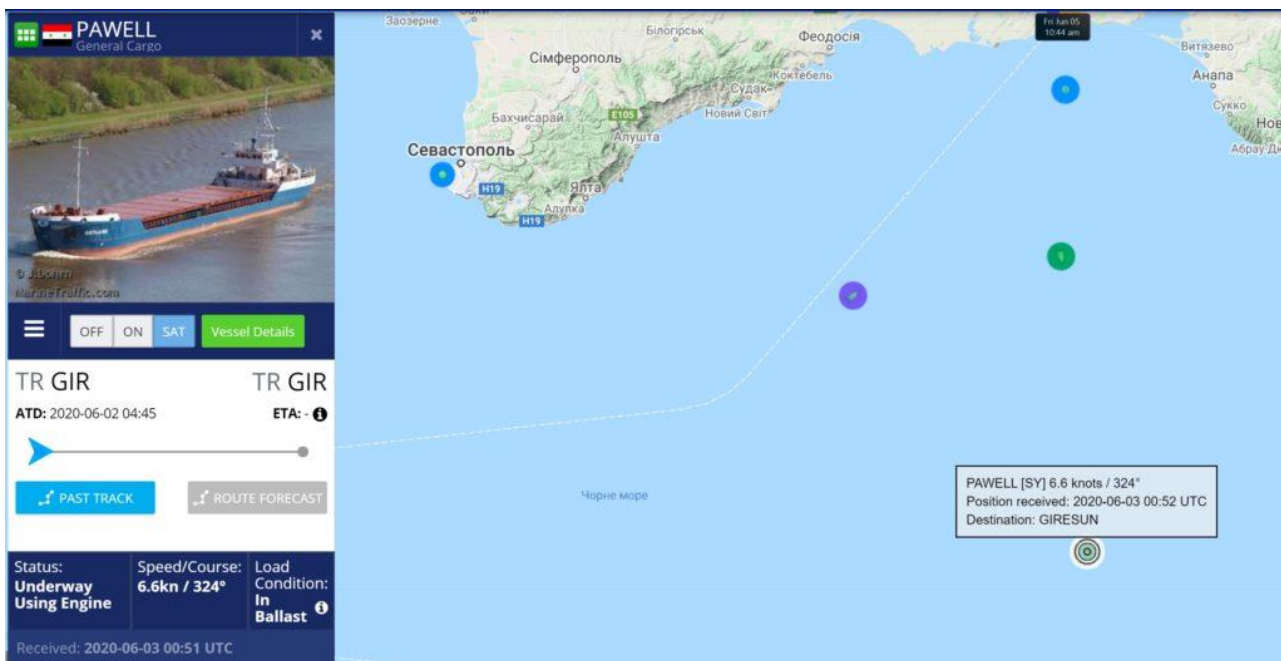


04.06.2020 PAWELL здійснив незаконне суднозаходження в закритий порт Севастополь, доставив до причалу стівідорної компанії "Авліта" 2900 турецького щєбню. На скріншотах з веб-камери зафіксовано прохід порушника PAWELL по Севастопольській бухті.





На час публікації статті PAWELL ще не виходив на зв'язок в AIS, хоч порт Севастополь він вже покинув.



Отже, доведено, що здійснюється регулярне постачання щебню з турецького порту Гіресун в окупований Севастополь.

У 2020 році 5 суден здійснили 14 рейсів з щебнем за маршрутом Туреччина – окупований Севастополь: GENERAL 7 рейсів, CRYSTAL GALAXY (BELLA) 1 рейс, PERESVET 1 рейс, Нефтерудовоз 50М 1 рейс, PAWELL 4 рейси. 12 разів завантаження щебню для Севастополя проходило в порту Гіресун і двічі в іншому порту – Ереґлі.

Два судна PERESVET і Нефтерудовоз 50М здійснювали порушення під російським прапором, два – під сирійським (GENERAL і PAWELL) і одне судно CRYSTAL GALAXY (BELLA) прийшло під прапором Коморських островів, за що було виключено з реєстру цієї держави.

Загалом на причали стівідорної компанії “Авліта”, що незаконно працює в окупованому Севастополі, у 2020 році було завезено 55 500 тонн турецького щебню, що протирічить введенню в дію Циркуляру №635/2017 палати судноплавства торгівельно-промислової палати Туреччини.

Дата прибуття в Севастополь	Судно	Прапор	Вантаж	Кількість	Порт завантаження
-----------------------------	-------	--------	--------	-----------	-------------------

15.01.2020	GENERAL	Syria	щебень	3900,000	Гіресун
16.01.2020	CRYSTAL GALAXY (BELLA)	Comoros	щебень	6600,000	Гіресун
28.01.2020	GENERAL	Syria	щебень	3900,000	Гіресун
11.02.2020	GENERAL	Syria	щебень	3900,000	Гіресун
20.02.2020	GENERAL	Syria	щебень	3900,000	Гіресун
29.02.2020	GENERAL	Syria	щебень	3900,000	Ерегла
17.03.2020	GENERAL	Syria	щебень	3900,000	Гіресун
31.03.2020	GENERAL	Syria	щебень	3900,000	Гіресун
24.04.2020	PERESVET	Russia	щебень	7300,000	Гіресун
25.04.2020	Нефтерудовоз 50м	Russia	щебень	2700,000	Ерегла
03.05.2020	PAWELL	Syria	щебень	2900,000	Гіресун
14.05.2020	PAWELL	Syria	щебень	2900,000	Гіресун
23.05.2020	PAWELL	Syria	щебень	2900,000	Гіресун
04.06.2020	PAWELL	Syria	щебень	2900,000	Гіресун

В даному матеріалі розглянуто лише постачання щебню в окупований Севастополь, але паралельно з цим здійснюються рейси з щебнем в закритий порт Керч, на ділянку Камиш-Бурун. Про це йдеться в розслідуванні журналістів **SeaCrime**, яке вийшло в кінці 2019 року. Постачання щебню в Керч тривало і в 2020 році, це питання потребує подальшого дослідження.

*Постачання щебню з Туреччини в окупований Крим*

Вважаємо, що матеріали даного розслідування проєкту **SeaCrime** мають бути використані українськими державними органами для звернення до уряду Турецької Республіки з вимогою припинення незаконного судноплавства в порти окупованого Криму з щебнем з турецьких портів.