

**МІНІСТЕРСТВО ОСВІТИ І НАУКИ УКРАЇНИ**

**ХАРКІВСЬКИЙ НАЦІОНАЛЬНИЙ ЕКОНОМІЧНИЙ УНІВЕРСИТЕТ  
ІМЕНІ СЕМЕНА КУЗНЕЦЯ**

## **ЕКОНОМІКА ДЛЯ БІЗНЕСУ**

**Методичні рекомендації  
до практичних робіт  
для студентів спеціальностей 051 "Економіка",  
076 "Підприємництво, торгівля та біржова діяльність"  
першого (бакалаврського) рівня**

**Харків  
ХНЕУ ім. С. Кузнеця  
2021**

УДК 330.3:658(07.034)

E40

**Укладачі:** О. М. Кліменко  
А. В. Литвиненко

Затверджено на засіданні кафедри економічної теорії та економічної політики.

Протокол № 12 від 31.03.2021 р.

*Самостійне електронне текстове мережеве видання*

**Економіка** для бізнесу [Електронний ресурс] : методичні рекомендації до практичних робіт для студентів спеціальностей E40 051 "Економіка", 076 "Підприємництво, торгівля та біржова діяльність" першого (бакалаврського) рівня / уклад. О. М. Кліменко, А. В. Литвиненко. – Харків : ХНЕУ ім. С. Кузнеця, 2021. – 67 с.

Подано методичні рекомендації до виконання практичних робіт з навчальної дисципліни, призначені для набуття студентами відповідних компетентностей щодо формування цілісного світогляду і навичок системного мислення щодо розкриття механізму функціонування національної економіки на основі мікро- та макроекономічних теорій, концепцій, моделей, обґрунтованих світовою та вітчизняною наукою й апробованих економічною практикою.

Рекомендовано для студентів спеціальностей 051 "Економіка", 076 "Підприємництво, торгівля та біржова діяльність" першого (бакалаврського) рівня.

**УДК 330.3:658(07.034)**

© Харківський національний економічний університет імені Семена Кузнеця, 2021

## Вступ

Сучасна економіка розвивається дуже швидко. Проблеми, що виникають в процесі розвитку національних економік, заважають їх якісному функціонуванню та сталому зростанню. Економічні процеси та явища, розвиток сучасного суспільства визначають економічну політику держави, що формує пріоритетні напрями розвитку всіх галузей економіки. Розуміння економічних законів, мікро- та макроекономічних теорій, законів та принципів управління національним виробництвом сприяють формуванню професійних спеціалістів, спроможних вирішувати проблеми функціонування економіки як на мікро-, так і на макрорівні.

Навчальна дисципліна "Економіка для бізнесу" є важливою у процесі підготовки фахівців спеціальностей 051 "Економіка" та 076 "Підприємництво, торгівля та біржова діяльність" та розрахована на комплексне вивчення, а саме: засвоєння теоретичного матеріалу навчальної дисципліни на лекціях, відпрацювання теоретичних питань на практичних заняттях, а також обов'язкове самостійне опрацювання матеріалу.

Питання, які розглядаються в навчальній дисципліні "Економіка для бізнесу", мають важливе значення для майбутнього професійного спеціаліста-економіста, оскільки дозволяють розкрити механізм функціонування національної економіки на основі мікроекономічних та макроекономічних теорій, концепцій, моделей, обґрунтованих світовою та вітчизняною наукою й апробованих економічною практикою.

**Мета навчальної дисципліни:** формування у студентів цілісного світогляду і навичок системного мислення щодо розкриття механізму функціонування економіки на національному та галузевому рівнях господарювання на основі економічних теорій, концепцій, моделей, обґрунтованих світовою та вітчизняною наукою й апробованих економічною практикою і набуття студентами відповідних професійних компетентностей, що забезпечують формування соціально-економічної поведінки.

Актуальність вивчення дисципліни "Економіка для бізнесу" в Україні опирається на необхідності остаточного формування та подальшого розвитку національної соціально-економічної моделі на всіх рівнях господарювання.

# **Змістовий модуль 1**

## **Мікроекономічні засади бізнесу**

### **Тема 1. Вступ до економіки для бізнесу**

#### **Питання за темою**

- 1.1. Економіка як фундамент для ведення бізнесу.
- 1.2. Основна проблема економіки. Обмеженість ресурсів і необхідність вибору.
- 1.3. Політика бізнесу на мікрорівні: сутність, структура, види.

#### **Загальні методичні рекомендації до виконання практичних завдань за темою 1**

Виконання практичних завдань за темою 1 студентам слід починати з розгляду поняття економіки. Слід визначити сутність, основні поняття та категорії економіки. Особливу увагу необхідно звернути на мікроекономічне оточення бізнесу, засвоїти особливості поведінки основних суб'єктів господарювання, зокрема споживачів, домогосподарств, фірм (підприємств) та держави, базуючись на їхній раціональній поведінці.

Далі студентам слід зрозуміти сутність проблеми обмеженості ресурсів та необхідність раціонального вибору їх використання. Вміти ранжувати альтернативні цілі використання обмежених ресурсів на основні принципи раціональної поведінки суб'єктів ринкових відносин. Необхідно також опанувати сутність, зміст, принципові відмінності та взаємозв'язок понять: альтернативний вибір, альтернативні витрати та альтернативна вартість, та підготувати на практичні заняття по 2 – 3 приклади їхнього використання в економічній практиці.

Наприкінці вивчення теми студентам необхідно приділити увагу вивченню та розумінню сутності економічної політики бізнесу на мікрорівні, опрацювати основні її види та зрозуміти механізм дії економічних законів у діяльності основних суб'єктів господарювання та написати есе (або підготувати презентацію) на одну з запропонованих тем.

Есе передбачає висловлення студентом власного погляду, суб'єктивного оцінювання предмета дослідження і у такий спосіб дає можливість нестандартного (творчого), оригінального висвітлення навчального

матеріалу. Рекомендована структура есе: виклад сутності поставленої проблеми; самостійно проведений аналіз цієї проблеми з використанням сучасних економічних теорій і сучасного економічного інструментарію; висновки, які узагальнюють позицію автора з певного питання; список використаної літератури.

Есе подається викладачу як у роздрукованому вигляді на папері формату А4, так і в електронному вигляді (за допомогою системи ПНС ХНЕУ ім. С. Кузнеця) [14]. Технічні вимоги до оформлення есе: шрифт – Times New Roman; розмір шрифту – 14 кегль; інтервал між рядками – 1,5; абзац – 1,25 см, поля: праве, верхнє, нижнє – 20 мм, лівє – 25 мм. Есе має бути виконано українською мовою. Обсяг есе не має перевищувати 5 сторінок.

Усі питання цієї теми досить докладно висвітлені у літературних джерелах, перелік яких наведено наприкінці цієї теми.

Творче та наполегливе опрацювання теоретичного матеріалу надає можливість студенту оволодіти практичними навичками та набути компетентностей щодо здатності розуміння економіки як науки.

Завершивши вивчення теоретичного матеріалу за темою 1 студенту необхідно впевнитися, що матеріал засвоєно досконало. Для цього потрібно відповісти на питання для самодіагностики.

### **Питання для самодіагностики**

1. Назвіть основні проблеми бізнесу.
2. Який взаємозв'язок між поняттями альтернативний вибір, альтернативні витрати та альтернативна вартість?
3. Сформулюйте основне завдання бізнесу.
4. Які фактори зумовлюють вибір суб'єкта господарювання?
5. У чому полягає проблема вибору для економічної системи?
6. У чому розходження позитивних і нормативних тверджень?
7. Які фактори впливають на розширення виробничих можливостей?
8. Чим визначається динаміка рідкості ресурсів?
9. Назвіть метод, за допомогою якого гіпотеза перевіряється реальними економічними фактами.
10. Роль держави на мікрорівні.

## Практичні завдання з прикладами вирішення завдання

*Завдання 1.1.* На рис. 1 наведено графічну інтерпретацію кривої виробничих можливостей (КВМ) підприємства, яке випускає телевізори та монітори. Визначте, як зміниться розташування КВМ на графіку, якщо: а) технологію виробництва телевізорів буде вдосконалено, а технологія виробництва моніторів залишиться без змін; б) обидві технології виробництва телевізорів та моніторів будуть однаковою мірою удосконалені.

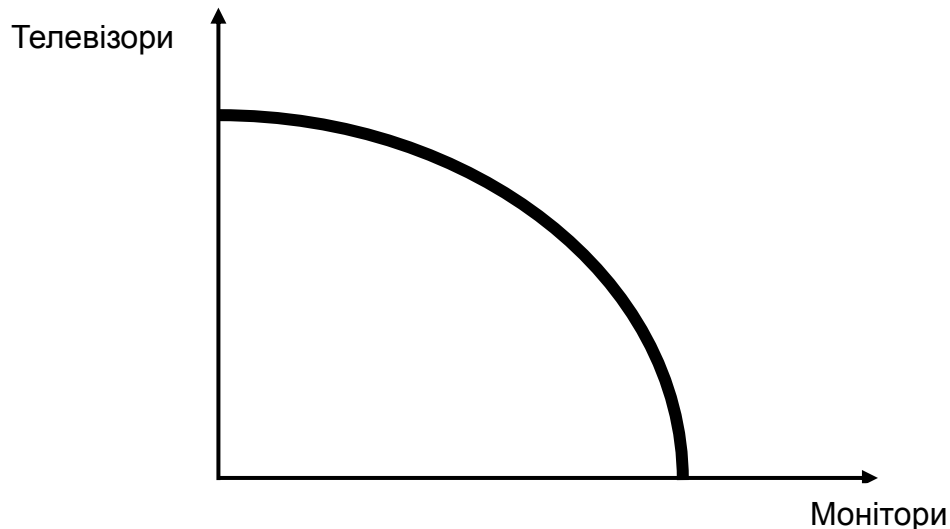
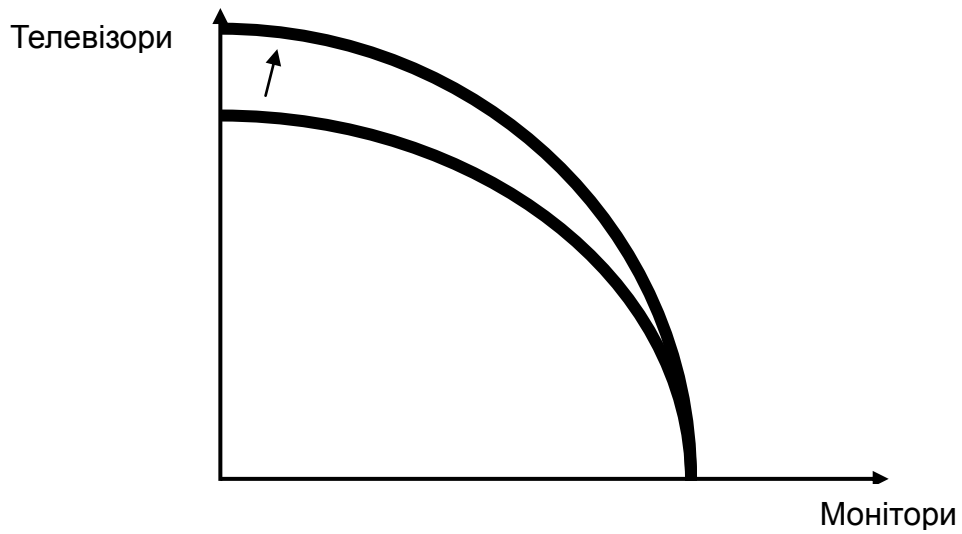


Рис. 1. Крива виробничих можливостей (КВМ) підприємства

### *Методичні рекомендації та приклад виконання завдання 1.1*

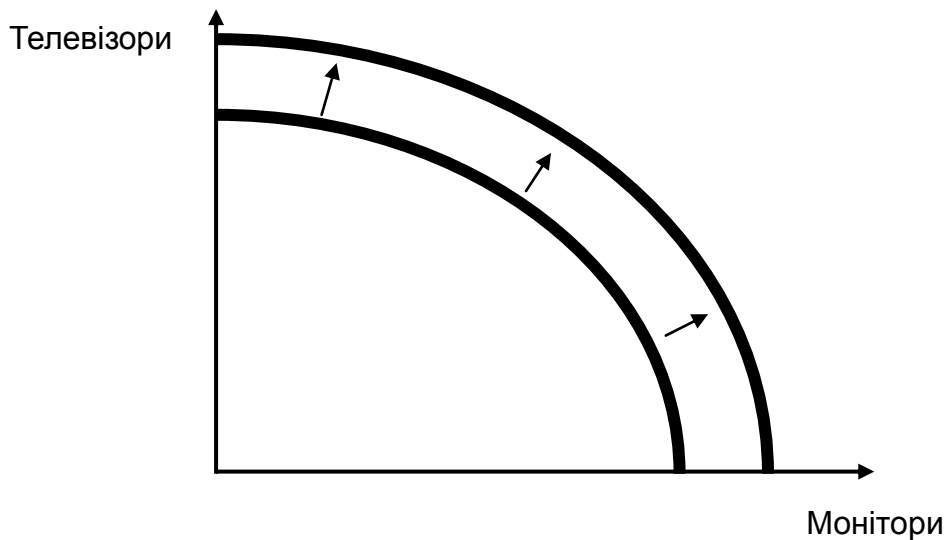
Крива виробничих можливостей (КВМ) – це графік, який показує безліч крапок, що становлять різні комбінації одночасного виробництва двох альтернативних товарів за повного використання обмежених ресурсів.

А. Якщо технологію виробництва телевізорів (рис. 2) буде вдосконалено, а технологія виробництва моніторів залишиться без змін, то кожна точка КВМ, яка показує величину виробництва телевізорів, зміститься вгору, бо випуск телевізорів збільшиться в кожній точці крім "0" (коли випуск телевізорів – дорівнює нулю, а випуск моніторів – максимальний).



**Рис. 2. Зміна технології виробництва телевізорів на кривій виробничих можливостей (КВМ) підприємства**

Б. У випадку, коли обидві технології виробництва телевізорів і моніторів будуть однаковою мірою удосконалені, вся крива зсунеться праворуч і вгору, бо в кожній точці збільшиться випуск телевізорів і моніторів (рис. 3).



**Рис. 3. Зміна технології виробництва телевізорів і моніторів на кривій виробничих можливостей (КВМ) підприємства**

## **Практичні завдання для самостійного вирішення**

*Завдання 1.2.* Розташуйте потреби класифікаційної моделі А. Маслоу в їхній ієрархічній послідовності: саморозвиток і самореалізація; фізіологічні потреби; повага і визнання; безпека і захищеність; соціальні потреби.

*Завдання 1.3.* На рис. 1 наведено графічну інтерпретацію кривої виробничих можливостей (КВМ) підприємства, яке випускає телевізори і монітори. Визначте, як зміниться розташування КВМ на графіку, якщо технологію виробництва товару моніторів буде вдосконалено, а технологія виробництва телевізорів залишиться без змін.

*Завдання 1.4.* Розташуйте економічні потреби в їхній ієрархічній послідовності, користуючись всезагальним економічним законом зростання потреб: вода; їжа; комп'ютерні ігри; спорт; туризм; розваги; нерухомість; гроші.

**Рекомендована література:** [3; 4; 6; 12].

## **Тема 2. Моделювання поведінки споживача**

### **Питання за темою**

- 2.1. Потреба, корисність та бюджетні обмеження.
- 2.2. Реакція споживача на зміни доходу та ціни.
- 2.3. Фактори впливу на вибір споживача.

### **Загальні методичні рекомендації**

#### **до виконання практичних завдань за темою 2**

Виконання практичних завдань за темою 2 студентам слід починати з розгляду поняття потреба, визначитися з основними класифікаціями потреб, їх ранжуванням та зрозуміти зв'язок з системою уподобань споживача. Ознайомлення з основними їх видами дозволить зрозуміти зв'язок з бюджетними обмеженнями та засвоїти принципи раціонального споживання.

Для більш глибокого розуміння означених питань студенти мають виконати відповідну вправу та розв'язати розрахункові задачі. Також студентам необхідно опанувати сучасні методи економічного аналізу на мікрорівні, зокрема: граничний, функціональний, рівноважний, ранжирування.



На практичні заняття слід підготувати по 2 – 3 приклади реакції споживача на зміни доходу та цін благ, який він споживає.

Усі питання цієї теми досить докладно висвітлені у літературних джерелах, перелік яких наведено наприкінці цієї теми.

Творче та наполегливе опрацювання теоретичного матеріалу надає можливість студенту оволодіти практичними навичками та набути компетентностей щодо здатності розуміння макроекономіки як науки.

Завершивши вивчення теоретичного матеріалу за темою 2 студенту необхідно упевнитися, що матеріал засвоєно досконало. Для цього потрібно відповісти на питання для самодіагностики.

### **Питання для самодіагностики**

1. У чому полягає призначення теорії споживчої поведінки?
2. Поясніть зміст парадокса води й алмазів?
3. Поясніть, чому споживачі не завжди поведуться раціонально?
4. Як корисність блага пов'язана з його рідкістю?
5. За яких умов споживчий вибір вважається раціональним.
6. Які основні способи розрахунку MRS?
7. До яких наслідків призведе одночасна та пропорційна зміна ціни благ, що входять до споживчого набору?
8. Які правила поведінки споживача мають абсолютний характер, а які – відносний, тимчасовий?
9. Як змінюється "надлишок споживача" в результаті введення податків на товари?
10. Як будується крива Е. Енгеля?

### **Практичні завдання з прикладами вирішення завдання**

*Завдання 2.1.* Припустимо, споживаються три блага: А, В, С. Гранична корисність цих благ складає:  $MU_A = 250$  ют;  $MU_B = 150$  ют;  $MU_C = 100$  ют. Ціна одиниці блага складає:  $P_A = 12,5$  грн,  $P_B = 5$  грн,  $P_C = 10$  грн. Треба визначити сумарну граничну корисність благ, що споживаються. А також, визначити середньорівноважну граничну корисність (рівновагу), що припадає на 1 грн витрат?

### Методичні рекомендації та приклад вирішення завдання 2.1

Сумарна гранична корисність дорівнює сумі граничних корисностей благ, що споживаються:  $TU = MU_a + MU_b + MU_c = 250 + 150 + 100 = 500$  (ютилів).

Середньорівноважна гранична корисність на 1 грн витрат розраховується як співвідношення граничної корисності блага на його ціну. Цей розрахунок наведено в табл. 1.

Таблиця 1

#### Приклад розрахунку середньорівноважної граничної корисності на 1 грн витрат

Блага	MU	P	MU/P
A	250	12,5	$250 : 12,5 = 20$
B	150	5	$150 : 5 = 30$
C	100	10	$100 : 10 = 10$

**Завдання 2.2.** Раціональний споживач витрачає весь дохід на блага X та Y. Їх початкові ціни:  $P_x = 15$  грн та  $P_y = 25$  грн. Оптимальний споживчий кошик складається з 20 од. блага X та 30 од. блага Y. Визначте, чи зміниться добробут споживача, якщо його уподобання та ціна блага X залишаються незмінними, ціна блага Y знизилась до 20 грн, а бюджет, який він може витратити на придбання товарів X та Y, тепер дорівнює 900 грн.

### Методичні рекомендації та приклад вирішення завдання 2.2

За допомогою рівняння бюджету встановлюємо, що початковий дохід споживача дорівнює його видаткам:

$$I = P_x Q_x + P_y Q_y;$$
$$I = 15 \times 20 + 25 \times 30 = 1\,050 \text{ (грн).}$$

Після зміни ціни блага Y видатки споживача дорівнюватимуть:

$$I = 15 \times 20 + 20 \times 30 = 900 \text{ (грн).}$$

Як можна бачити з рис. 4, у разі незмінності уподобань споживача, форма і нахил кривої байдужості теж незмінні. Бюджетна лінія внаслідок

одночасного зниження ціни блага  $Y$  і зниження доходу споживача до 900 грн обертається навколо точки початкового оптимального споживчого кошика  $(20X + 30Y)$ , який і після вказаних змін залишається бюджетно доступним і оптимальним. Причому через точку оптимуму споживача  $E$  проходить як бюджетна лінія  $B_1$ , так і  $B_2$ , обидві дотичні до кривої байдужості. Висновок: рівень добробуту споживача не змінюється.

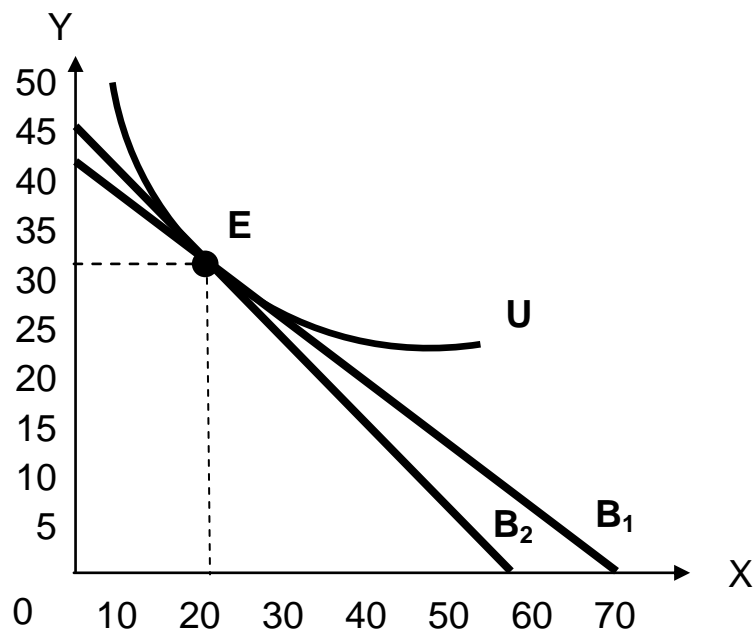


Рис. 4. Графоаналітична модель поведінки споживача

### Практичні завдання для самостійного вирішення

**Завдання 2.3.** Функція граничної корисності від споживання товару  $X$  має вигляд  $MU_x = 60 - 8X$ , а від споживання товару  $Y$  —  $MU_y = 112 - 4Y$ . Зазвичай раціональний споживач купує 6 одиниць товару  $X$  та 12 одиниць товару  $Y$ . Гранична корисність грошей становить  $1/2$ . Визначте ціни товарів  $X$  та  $Y$ .

**Завдання 2.4.** Ціна одиниці товару  $A$  складає 3 грн/од., товару  $B$  — 2 грн/од. споживач має на меті максимізувати корисність. Визначте граничну корисність товару  $A$ , якщо гранична корисність товару  $B$  складає 60 ют.

**Завдання 2.5.** Бюджетна лінія споживача задана рівнянням:  $X + 2 \times Y = 60$ .

А. Побудуйте графік бюджетної лінії.

Б. Якою є абсолютна величина кута нахилу бюджетної лінії? Відповідь обґрунтуйте.

*Завдання 2.6.* Студент має дохід 2 000 гривень і витрачає його на придбання товару А за ціною 80 гривень за одиницю і товару В за ціною 50 гривень за одиницю. Зобразіть графічно, як буде виглядати та змінюватиметься положення бюджетної лінії у разі зниження ціни товару А до 50 гривень та підвищення ціни товару В до 100 гривень.

*Завдання 2.7.* Дохід споживача на день складає 100 грн. Снікерс коштує 20 грн, а напій — 15 грн. Чому дорівнює нахил лінії бюджетного обмеження споживача, якщо він витрачає дохід повністю на снікерси та напої?

*Завдання 2.8.* Функція корисності споживача описується рівнянням:  $U = 4X = 6Y$ . Дохід, який він щомісячно витрачає на товари X та Y, становить 480 грн, а ціна товару Y – 6 грн. Визначте аналітично та побудуйте графічну модель криву "ціна-споживання".

*Завдання 2.9.* Функція корисності споживача описується рівнянням:  $U = 4X = 6Y$ . Дохід, який він щомісячно витрачає на товари X та Y, становить 480 грн, а ціна товару Y – 6 грн. Визначте аналітично та побудуйте графічну модель кривої попиту споживача на товар X.

*Завдання 2.10.* Турбуючись про мешканців приватних будинків, міська рада призначає субсидію на паливо, яка знижує ціну палива з 30 грн до 25 грн. У результаті чого відбувається зростання споживання палива з 2 500 до 3 000 одиниць. Визначте сукупний споживчий надлишок.

**Рекомендована література:** [3; 5; 6; 12].

### **Тема 3. Механізм ринкового ціноутворення**

#### **Питання за темою**

3.1. Попит і пропозиція як основні важелі ринкового механізму.

3.2. Ринкова рівновага: механізм встановлення, умови формування та шляхи досягнення.

3.3. Еластичність попиту та пропозиції, фактори, які на них впливають.

#### **Загальні методичні рекомендації**

#### **до виконання практичних завдань за темою 3**

Виконання практичних завдань за темою 3 студентам слід починати з розгляду поняття попит і закон попиту, ознайомитися з графічним відображенням закону попиту та навчитися будувати графіки індивіду-

ального та ринкового попиту. Доцільно також вивчити вплив цінових і нецінових детермінант попиту та ситуацій, коли закон попиту не діє – тобто знати виключення з дії закону попиту.

Далі, доцільним є аналогічний підхід до вивчення поняття пропозиції і закон пропозиції, ознайомитися з графічним відображенням закону пропозиції та навчитися будувати графіки індивідуальної та ринкової пропозиції. Доцільно також вивчити вплив цінових і нецінових детермінант пропозиції та навчитися визначати вплив цих факторів та надавати графічну інтерпретацію.

Наступний етап опанування матеріалу теми – опанування теорії ринкової рівноваги, ознайомлення з основними видами ринкової рівноваги та їхньою графічною інтерпретацією. Після цього слід звернути увагу на вивчення впливу змін у ринковій рівновазі, формуванню дефіциту та надлишку виробництва.

Наприкінці вивчення матеріалу теми слід ознайомитися з основними положеннями теорії еластичності, вивчити фактори еластичності попиту: за ціною (пряма), за доходом та перехресна еластичність. Також необхідно навчитися обчислювати дугову та точкову еластичність як попиту так і пропозиції.

Усі питання цієї теми досить докладно висвітлені у літературних джерелах, перелік яких наведено наприкінці цієї теми.

Творче та наполегливе опрацювання теоретичного матеріалу надає можливість студенту оволодіти практичними навичками та набути компетентностей щодо здатності розуміння макроекономіки як науки.

Завершивши вивчення теоретичного матеріалу за темою 3 студенту необхідно упевнитися, що матеріал засвоєно досконало. Для цього потрібно відповісти на питання для самодіагностики.

### **Питання для самодіагностики**

1. Що є основою формування попиту на будь-який товар?
2. Чим визначається низхідний характер кривої попиту?
3. Які відмінності між рухом уздовж кривої попиту та зрушенням кривої попиту?
4. Які виключення з закону попиту та закону пропозиції існують і який характер вони мають?
5. У чому полягає економічний зміст зворотного нахилу кривої пропозиції?

6. Що таке стабільної рівноваги?
7. У яких випадках підвищення ринкових цін може бути корисним?
8. За яких умов ринкова рівновага може бути неефективною?
9. Чим пояснюється зростання виторгу від продажів під час підвищення ціни за умови нееластичного попиту?
10. Яким чином наявність товарів-замінників впливає на еластичність попиту?

### Практичні завдання з прикладами вирішення завдання

**Завдання 3.1.** Попит та пропозиція круасанів мають такий вигляд  $Q_d = 500 - 20P$ ;  $Q_s = 50 + 30P$ . Розрахуйте рівноважну ціну і кількість проданих круасанів за такою ціною. Охарактеризуйте наслідки для ринку, якщо місцева адміністрація встановить ціну на круасан 8 грн.

#### *Методичні рекомендації та приклад вирішення завдання 3.1*

Варто розрахувати рівноважну ціну:

$$Q_d = Q_s;$$

$$500 - 20P = 50 + 30P;$$

$$P = 9 \text{ грн, } Q = 320 \text{ круасанів,}$$

якщо  $P = 8$  грн. Попит збільшиться і становитиме  $500 - 20 \times 8 = 340$  круасанів, пропозиція зменшиться і становитиме  $50 + 30 \times 8 = 290$  круасанів, отже, буде дефіцит круасанів  $290 - 340 = 50$  круасанів.

**Завдання 3.2.** У табл. 2 наведено дані про попит на квадрокоптери протягом року.

Таблиця 2

### Попит на квадрокоптери протягом року

Цінова еластичність попиту	Обсяг попиту (од.)	Ціна за один квадрокоптер (дол. США)	Виручка (дол. США)
	0	200	
	200	160	
	400	120	
	600	80	
	800	40	
	1 000	0	

Розрахуйте коефіцієнт цінової еластичності попиту і занесіть його у табл. 2. Установіть, за яких значень ціни, наведених у таблиці, має місце попит еластичний, одиничної еластичності та нееластичний.

Визначте суму виторгу за квадрокоптери за кожної зміни ціни; отримані дані занесіть у табл. 3.

Таблиця 3

### Попит на квадрокоптери протягом року

Цінова еластичність попиту	Обсяг попиту (од.)	Ціна за один квадрокоптер (дол. США)	Виручка (дол. США)
–	0	200	–
9	2 000	160	320 000
2.33	4 000	120	480 000
1	6 000	80	480 000
0.43	8 000	40	320 000
0.1	10 000	0	0

Еластичний – за ціни від 200 до 80 дол. США, одиничний – 80 дол. США, нееластичний – менше 80 дол. США.

### Практичні завдання для самостійного вирішення

**Завдання 3.3.** Коефіцієнт перехресної еластичності попиту на електроенергію відносно природного газу дорівнює 0,8. Якщо природний газ подорожчає на 20 %, то як це вплине на обсяг попиту на електроенергію?

**Завдання 3.4.** Визначити коефіцієнт еластичності попиту за ціною, якщо функція попиту описується рівнянням  $D = 150 - 3P$ , а ціна дорівнює 20 грн за одиницю.

**Завдання 3.5.** За умови встановлення рівноваги попит на товар характеризується таким рівнянням  $D = 5\,120 - 50P$ , а пропозиція  $S = 380 + 25P$ . Розрахувати рівноважну ціну та обсяг реалізованої продукції.

**Завдання 3.6.** Функція попиту на товар задана рівнянням  $D = 750 - 50P$ , функція пропозиції  $S = 150 + 50P$ .

а) визначте рівноважну ціну (грн) та обсяг попиту (шт.);

б) який виторг отримає продавець на даний товар за умови рівноважної ціни та якщо його ціна буде дорівнювати 7 грн; порівняйте виторг продавця за обох значень ціни.

*Завдання 3.7.* За умови встановлення рівноваги попит на товар характеризується таким рівнянням  $D = 600 - 100P$ , а пропозиція  $S = 150 + 50P$ . Якщо держава запровадить податок з кожної проданої одиниці товару в розмірі 1 грн, то до яких наслідків це приведе на цьому ринку?

*Завдання 3.8.* За умови встановлення рівноваги попит на товар характеризується таким рівнянням  $D = 750 - 100P$ , а пропозиція  $S = 150 + 50P$ . Держава запровадить податок з кожної проданої одиниці товару в розмірі 1 грн. Визначте, яку частку податку сплатить покупець, а яку – продавець?

*Завдання 3.9.* За умови встановлення рівноваги попит на товар характеризується таким рівнянням  $D = 1\ 000 - 100P$ , а пропозиція  $S = 250 + 50P$ . Держава запровадить податок з кожної проданої одиниці товару в розмірі 1 грн. Визначте втрати економіки від запровадження податку?

*Завдання 3.10.* За умови встановлення рівноваги попит на товар характеризується таким рівнянням  $D = 750 - 100P$ , а пропозиція  $S = 150 + 50P$ . Якщо держава запровадить дотацію для товаровиробників у розмірі 1 грн на кожен продану одиницю, то до яких наслідків це призведе на цьому ринку?

**Рекомендована література:** [3; 5; 6; 12].

## **Тема 4. Економічна модель ведення бізнесу**

### **Питання за темою**

- 4.1. Сукупний, середній та граничний продукт.
- 4.2. Виробнича функція: сутність, параметри, види.
- 4.3. Ізокванта та ізокоста: сутність, графічне та алгебраїчне зображення.
- 4.4. Ефект масштабу та його вплив на визначення оптимального розміру підприємства.

### **Загальні методичні рекомендації до виконання практичних завдань за темою 4**

Виконання практичних завдань за темою 4 студентам слід починати з розгляду понять підприємство та прибуток. Студентам слід розуміти, що сучасна економіка базується на гіпотезі про раціональну поведінку



суб'єктів ринкових відносин, і компаній зокрема, і означає, що компанія прагне приймати рішення, що дозволяють максимізувати прибуток в умовах обмежених ресурсів, тобто основна мета підприємства (підприємства) – максимізувати прибуток.

Припущення про єдину мету будь-якого підприємства є значним спрощенням реальності. У компанії також можуть бути інші цілі (як підтверджує практика), особливо в короткостроковій перспективі її роботи. Але в довгостроковій перспективі домінуючою метою діяльності повинна бути максимізація прибутку, інакше підприємство (підприємство) не зможе довго займатися господарсько-фінансовою діяльністю.

Необхідно також розуміти, що виробничі відносини на певних підприємств – це, перш за все, технологічні відносини. Технологія в найзагальнішому вигляді є сукупністю знань про технічні засоби реалізації виробничого процесу, про те, як об'єднати окремі фактори виробництва (якісно і кількісно різні) для забезпечення виробництва певного обсягу товарів і послуг. Виробнича функція відображає обсяг виробництва, який компанія може виробляти, якщо використовуються різні комбінації ресурсів, що використовуються у виробничому процесі.

Графічно корисність використання певних комбінацій ресурсів для отримання певних обсягів продукту може бути досліджена з використанням ізоквант. Слід розуміти, що різні комбінації факторів виробництва (в ізоквантах) забезпечують виробництво певної кількості продуктів, що означає, що ці фактори в деякому сенсі взаємозамінні. На ступінь доцільності заміни одного ресурсу іншим вказує кут нахилу ізокванти. Порівнюючи (співставляючи) карту ізокостві карту ізоквант, студент можете отримати оптимальне поєднання ресурсів, які за умови мінімальних витрат забезпечать певний обсяг виведення. Така ситуація називається оптимумом (рівновагою) товаровиробника.

Завершивши вивчення теоретичного матеріалу за темою 4 студенту необхідно упевнитися, що матеріал засвоєно досконало. Для цього потрібно відповісти на питання для самодіагностики.

### **Питання для самодіагностики**

1. Чи тотожними є поняття "фактор виробництва" та "виробничі ресурси"?

2. Поясніть, у чому полягають принципові відмінності між короткостроковим, миттєвим та довгостроковим періодами функціонування фірми.

3. Яким чином впливає технологія на споживання факторів виробництва?

4. Чим визначаються межі взаємозаміщення одних виробничих факторів іншими?

5. Чи існують за даної технології більш ефективний варіант розподілу ресурсів, ніж у точці "рівноваги виробника"?

6. За яким критерієм виокремлюють виробничі функції з постійною, спадною і зростаючою віддачею від масштабів виробництва.

7. Яким є основний мотив поведінки (функціонування) підприємства?

8. За яким критерієм виокремлюють виробничі функції з постійною, спадною і зростаючою віддачею від масштабів виробництва.

9. Чи існують за даної технології більш ефективний варіант розподілу ресурсів ніж у точці "рівноваги виробника"?

10. Запропонуйте ситуацію, за якої ізокванти перетинаються.

### **Практичні завдання з прикладами вирішення завдання**

*Завдання 4.1.* Нехай фірма діє в короткостроковому періоді, коли обсяг устаткування є незмінним (фіксованим). Відомо, що у міру збільшення кількості робітників у процесі виробництва від 1 до 7 кількості виробленої продукції змінюється таким чином: 10, 17, 22, 25, 26, 25, 23.

1. Розрахуйте граничну та середню продуктивність праці для цієї функції виробництва.

2. Чи демонструє ця функція виробництва спадну віддачу від масштабу? Поясніть чому?

#### *Методичні рекомендації та приклад вирішення завдання 4.1*

1. Середня продуктивність праці (APL) дорівнює  $Q / L$ . Гранична продуктивність праці (MPL) дорівнює  $\Delta Q / \Delta L$ . Відповідні розрахунки наведені в табл. 4.

2. Цей виробничий процес виявляє спадну продуктивність за працею, що характерно для всіх функцій виробництва з одним фіксованим ресурсом. Кожна додаткова одиниця робочої сили дає менший приріст обсягу виробництва, ніж попередня.

## Показники середньої та граничної продуктивності праці

L	Q	APL	MPL
1	10	10	10
2	17	8 ½	7
3	22	7 1/3	5
4	25	6 ¼	3
5	26	5 1/5	1
6	25	4 1/6	- 1
7	23	3 2/7	- 2

**Завдання 4.2.** Виробнича функція фірми має вигляд  $P = K^{0.2} \times L^{0.8}$ . Сукупні витрати товаровиробника дорівнюють 30 грош. од. Ціна одиниці праці – 4 грош. од., капіталу – 5 грош. од. Знайдіть рівноважні витрати ресурсів.

*Методичні рекомендації та приклад вирішення завдання 4.2*

1. Знаходимо MRTS:

$$MRTS = \frac{0.8L^{-0.2} \times K^{0.2}}{0.2L^{0.8} \times K^{-0.8}} = \frac{4K}{L}.$$

2. У точці рівноваги:

$$\frac{4K}{L} = \frac{4}{5}.$$

Отримуємо рівняння ізокошти:

$$4L + 5K = 30.$$

3. Маємо систему рівнянь (пункті 2 та 3). Вирішивши її, варто знайти рівноважний обсяг витрат ресурсів:  $L = 6$ ,  $K = 1,2$ .

### Практичні завдання для самостійного вирішення

**Завдання 4.2.** Витрати капіталу збільшилися на 10 %, а праці – на 12 %. Результатом стало збільшення обсягів випуску продукції на 10 %. Виробнича функція однорідна. Яка віддача від зростання масштабів виробництва?

**Завдання 4.3.** Для виготовлення 10 приладів можливе використання декількох варіантів поєднання факторів виробництва (технологій): 1) 30 станків та 400 робітників; 2) 25 станків та 500 робітників. Ізокванта становить відрізок прямої. Скільки робітників зберуть 20 приладів вручну?

**Завдання 4.4.** Для виробництва 64 одиниць продукту підприємство використовує 12 одиниць праці і 8 одиниць капіталу. Яка гранична продуктивність капіталу, якщо гранична продуктивність праці дорівнює 2 (ефект масштабу при цьому має постійний характер).

**Завдання 4.5.** Фірма має два варіанти залучення ресурсів: (8K; 16L) та (14K; 13L). Обидва варіанти потребують витрат у розмірі 400 грош. од. Знайдіть ціни ресурсів.

**Завдання 4.6.** Витрати праці складають 3 од., капіталу – 6 од. Граничний продукт праці 20, капіталу – 5. Ціна праці – 4 грош. од, капіталу – 25 грош. од. Необхідно покращити витрати ресурсів та оцінити зміни випуску.

**Завдання 4.7.** Виробнича функція фірми має вигляд  $P = K^{0.2} \times L^{0.8}$ . Сукупні витрати товаровиробника дорівнюють 30 гр. од. Ціна одиниці праці – 4 грош. од., капіталу – 5 грош. од. Знайдіть рівноважні витрати ресурсів.

**Рекомендована література:** [3; 5; 6; 12].

## **Тема 5. Витрати у бізнесі**

### **Питання за темою**

- 5.1. Економічний і бухгалтерський підхід до визначення витрат.
- 5.2. Витрати виробництва у короткостроковому періоді.
- 5.3. Витрати виробництва у довгостроковому періоді.

### **Загальні методичні рекомендації**

#### **до виконання практичних завдань за темою 5**

Виконання практичних завдань за темою 5 студентам слід починати з розгляду двох основних підходів до класифікації витрат: існує відмінність між бухгалтерськими та економічними витратами. Також слід ураховувати, що за умов обмежених ресурсів підприємство, яке використовує будь-який ресурс для виробництва певного обсягу товарів, унеможливає його використання під час виробництва іншого (альтернативного) продукту.

У процесі вивчення теми необхідно усвідомити основні підходи до визначення оптимального обсягу виробництва продукції, зокрема шляхом порівняння загальних витрат з доходом, що дає загальне уявлення про ефективність цих витрат, приділити увагу середнім і граничним витратам в якості основних елементів операційного аналізу.

Засвоєння специфіки й особливостей характер економічних процесів, що відбуваються як у короткострокових, так і в довгострокових періодах, що відображається, насамперед, на структурі і динаміці витрат, дозволить коректно обчислювати витрати. Необхідно засвоїти, що в короткостроковій перспективі (період фіксованої потужності) загальні витрати компанії розподіляють на постійні витрати і змінні витрати, а у довгостроковій перспективі можливі зміни обсяг всіх залучених факторів виробництва, тому всі виходи є змінними.

Усі питання цієї теми досить докладно висвітлені у літературних джерелах, перелік яких наведено наприкінці цієї теми.

Завершивши вивчення теоретичного матеріалу за темою 5, студенту необхідно упевнитися, що матеріал засвоєно досконало. Для цього потрібно відповісти на питання для самодіагностики.

### **Питання для самодіагностики**

1. Надайте порівняльну характеристику понять "бухгалтерській прибуток" і "економічний прибуток" та "бухгалтерські витрати" і "економічні витрати".

2. Чи правильним є твердження про те, що альтернативні витрати є джерелом збитків? Відповідь обґрунтуйте.

3. Дайте визначення постійних, змінних, незворотних витрат та охарактеризуйте їх на прикладі університету.

4. Охарактеризуйте різницю між миттєвим, короткостроковим та довгостроковим часовим інтервалом діяльності фірми?

5. Опишіть основні види кривих витрат фірми у короткостроковому періоді часу.

6. Охарактеризуйте типовий характер зміни витрат виробництва у довгостроковому періоді, визначте його основні особливості.

7. Розкрийте економічний зміст та охарактеризуйте роль граничних витрат у ціноутворенні.

8. Чи можлива така ситуація, за якої фірма використовує певне співвідношення факторів виробництва (наприклад, праці й капіталу), яке,

з одного боку, максимізує прибуток, а з іншого – мінімізує витрати? Відповідь обґрунтуйте.

9. Як впливають мінімізаційно-максимізаційні цілі фірми на зміну її попиту на виробничі ресурси?

### Практичні завдання з прикладами вирішення завдання

**Завдання 5.1.** У таблиці наведено деякі значення витрат. Розрахуйте значення відсутніх показників.

Q	AFC	VC	ATC	MC	TC
0					100
10			20		
20	5				
30		300		11	
40		420			
50	2		14		

#### Методичні рекомендації та приклад вирішення завдання 5.1

Використовуючи графу 2 таблиці, варто визначити суму постійних витрат шляхом множення значення графу 2 (AFC) на кількість випущеної продукції. Ця величина витрат, що не залежить від зміни обсягів виробництва, і є сумою постійних витрат. Величину постійних витрат треба зафіксувати для подальших розрахунків. Використання відповідних формул  $TC = FC + VC$ ,  $AFC = \frac{FC}{Q}$ ,  $MC = \frac{\Delta TC}{\Delta Q}$  дозволяє здійснити подальші розрахунки.

$$FC = 100.$$

Q	AFC	VC	ATC	MC	TC
0	–	–	–	–	100
10	10	100	20	10	200
20	5	190	14.5	9	290
30	3.33	300	13.3	11	400
40	2.5	420	13	12	520
50	2	600	14	18	700

**Завдання 5.2.** Нехай функція витрат виробничої фірми має вигляд:

$$TC = 72 + Q^2.$$

Визначте:

- постійні витрати фірми;
- формулу граничних витрат;

- в) формулу середніх витрат;
- г) мінімальні середні витрати.

*Методичні рекомендації та приклад вирішення завдання 5.2*

А. Величина витрат, що не залежить від зміни обсягів виробництва, і є сумою постійних витрат. Отже, постійні витрати фірми  $FC = 72$ .

Б. Граничні витрати – це витрати на випуск додаткової одиниці продукції, або інакше – це швидкість зростання витрат у зв'язку зі зростанням обсягу виробництва на одну додаткову одиницю. Тобто  $MC = (TC)'$ ,  $MC = 2Q$ .

В. Середні витрати обчислюються  $ATC = TC / Q$ ,  $ATC = 72/Q + Q$ .

Г. Крива  $MC$  проходить через мінімум  $ATC$ , тобто в цій точці вони дорівнюють одна одній. Тобто  $MC = ATC_{\min}$ ,  $2Q = 72 / Q + Q$ ,  $Q \approx 8,5$ .

**Практичні завдання для самостійного вирішення**

*Завдання 5.3.* Нехай валові витрати фірми, що функціонує на ринку досконалої конкуренції, описано за допомогою формули  $TC = Q^2 + 5Q + 20$ . Визначте рівняння постійних, змінних та середніх витрат як функцій від  $Q$ .

*Завдання 5.4.* Нехай валові витрати фірми, що функціонує на ринку досконалої конкуренції, описано за допомогою формули  $TC = Q^2 + 5Q + 25$ . Визначте рівняння граничних витрат як функції від  $Q$ .

*Завдання 5.5.* Нехай витрати фірми, що функціонує на ринку досконалої конкуренції, дорівнюють  $TC = 25 + Q^2$ . За якої ціни на продукцію фірма має прибутки?

*Завдання 5.6.* Нехай валові витрати фірми, що функціонує на ринку досконалої конкуренції, описано за допомогою формули  $TC = Q^2 + 5Q + 25$ . Знайдіть точки беззбитковості за умови, що на ринку склалася ціна  $P = 19$  грн.

*Завдання 5.7.* Нехай валові витрати фірми, що функціонує на ринку досконалої конкуренції, описано за допомогою формули  $TC = Q^2 + 5Q + 30$ . На ринку склалася ціна  $P = 25$  грн. Знайдіть обсяг випуску продукції, який забезпечить максимальний виторг за умови.

*Завдання 5.8.* Нехай валові витрати фірми, що функціонує на ринку досконалої конкуренції, описано за допомогою формули  $TC = Q^2 + 5Q + 40$ . За якої ціни фірма має вийти з ринку?

*Завдання 5.9.* Нехай валові витрати фірми, що функціонує на ринку досконалої конкуренції, описано за допомогою формули  $TC = Q^2 + 5Q + 50$ . Знайдіть рівняння пропозиції фірми.

*Завдання 5.10.* Нехай валові витрати фірми, що функціонує на ринку досконалої конкуренції, описано за допомогою формули  $TC = Q^2 + 5Q + 50$ . За якої ціни фірма матиме лише нормальний прибуток?

**Рекомендована література:** [3; 5; 6; 12].

## **Тема 6. Ринкові структури ведення бізнесу**

### **Питання за темою**

6.1. Поняття досконалої конкуренції. Ринковий попит на продукцію конкурентної фірми.

6.2. Характерні риси ринку чистої монополії. Види монополій.

6.3. Олігополістичий ринок: його ознаки та особливості.

6.4. Ринок монополістичної конкуренції, його характеристики.

### **Загальні методичні рекомендації до виконання практичних завдань за темою 6**

Виконання практичних завдань за темою 6 студентам слід починати з розгляду поняття конкуренції. Слід визначити типові поєднання характеристик, у межах яких окремі компанії можуть впливати на ринок, тобто за бажанням встановлювати умови продажу товарів і послуг, визначають тип ринкової структури.

Студентам слід розуміти, що розгляд закономірностей формування та розвитку досконалої ситуації конкуренції, яка до певної міри є науковою абстракцією, є надзвичайно плідним засобом вивчення принципів ринкового механізму (закономірностей попиту та пропозиції) навіть у межах ринкових структур визначається недосконалою конкуренцією.

Розглядаючи визначення загальних принципів функціонування ринку досконалої конкуренції та закономірностей змін попиту на продукції конкурентної фірми, слід розуміти, що вони обумовлюють склад вимог щодо встановлення оптимального (для виробника) обсягу виробництва, за якого може бути досягнутий максимальний прибуток. Проте формування таких вимог відбувається під значним впливом фактору часу, тобто



в коротко- і довгостроковому аспектах визначення оптимальних обсягів виробництва буде здійснюватися з урахуванням різних специфічних закономірностей.

Після опрацювання цього матеріалу, слід звернутися до теорії монополії, усвідомити, що монополізація ринку становить процес захоплення певним суб'єктом економічних відносин ключових позицій у сфері виробництва і реалізації продукції (забезпечення монопольного положення).

Усі питання цієї теми досить докладно висвітлені у літературних джерелах, перелік яких наведено наприкінці цієї теми.

Завершивши вивчення теоретичного матеріалу за темою 6 студенту необхідно упевнитися, що матеріал засвоєно досконало. Для цього потрібно відповісти на питання для самодіагностики.

### **Питання для самодіагностики**

1. Укажіть ознаки, за якими можна визначити, що конкурентна галузь знаходиться в стані рівноваги.
2. За яких умов конкурентна фірма продовжує функціонувати, навіть якщо несе збитки?
3. Наскільки ефективно функціонують ринки в умовах досконалої конкуренції?
4. Чому монополіст не може призначити будь-яку ціну та виробити будь-яку кількість товару, яку забажає?
5. Які джерела монопольної влади ви знаєте? Чи існує зв'язок між поведінкою монополіста та ціновою еластичністю попиту на його продукт? Які види монополій ви знаєте?
6. Чим характеризується беззбиткове виробництво монополії в довгостроковому періоді?
7. Чи можна стверджувати, що високі витрати на рекламу гальмують розвиток виробництва?
8. Чи завжди олігополія призводить до змови між фірмами? У яких випадках угода буде сталою і довготривалою, а в яких ні?
9. Чому олігополісти уникають "цінових війн"? Яку модель поведінки вони обирають найчастіше і чому?
10. Які моделі олігополістичного ціноутворення вам відомі?

### Практичні завдання з прикладами вирішення завдання

**Завдання 6.1.** Фірма є монополістом на ринку певного товару. Яку ціну вона обере, якщо її загальні витрати  $TC = 1\,000\,Q$ , де  $Q$  – обсяг випуску, тис. шт., а еластичність попиту за ціною продукту дорівнює 2,5?

#### *Методичні рекомендації та приклад вирішення завдання 6.1*

Згідно з формулою для визначення величини монопольної влади А. Лернера:

$$L = \frac{P - MC}{P} = \frac{1}{E_d}.$$

Тоді ціна, яку обирає монополіст, може бути розрахована за формулою:

$$P = MC \times \frac{E_d}{E_d - 1}.$$

Це рівняння становить універсальне правило ціноутворення будь-якої фірми з монопольною владою, якщо враховувати, що  $E_d$  є коефіцієнтом еластичності попиту для фірми, а не ринкового попиту.  $MC$  у рівнянні – це граничні витрати, вони дорівнюють  $MC = \frac{dTC}{dQ} = 1\,000$ .

Звідси  $P = 1\,000 \times (2.5 : (2.5 - 1)) = 1\,666,6$  грн.

Відповідь: фірма-монополіст обере ціну 1 666,6 грн.

**Завдання 6.2.** Фірма діє на ринку монополістичної конкуренції та має граничний дохід ( $MR$ ), що описується формулою  $MR = 110 - 2Q$ , а її граничні витрати ( $MC$ ) у довгостроковому періоді (на ділянці, яка зростає) – формулою  $MC = 2Q - 10$ . Якщо мінімальне значення довгострокових середніх витрат ( $AC$ ) складає 90, то яким буде надлишок виробничих потужностей у цієї фірми?

#### *Методичні рекомендації та приклад вирішення завдання 6.2*

Обсяг виробництва фірми "Еон", яка працює на ринку монополістичної конкуренції може бути заданий умовою  $MR = MC$ , яка визначає правило максимізації прибутку для будь-якої фірми.

Тоді, підставивши значення  $MR$  та  $MC$ , отримаємо  $110 - 2Q_m = 2Q_m - 10$ . Звідси обсяг виробництва фірми "Еон", що випускає продукцію за умов монополістичної конкуренції, буде дорівнювати  $Q_m = 30$ .

Якщо б ця фірма діяла в умовах досконалої конкуренції, то обсяг її виробництва задавався би умовою:  $AC_{\min} = MC$ . Тоді,  $2Q_c - 10c = 90$ . Отже, обсяг виробництва за умови досконалої конкуренції дорівнював би  $Q_c = 40$ .

Величина надлишку (недовантаження) виробничих потужностей складає різницю між обсягами виробництва фірми "Еон", що працює на ринку монополістичної конкуренції, та конкурентної фірми, тобто:

$$Q_m - Q_c = 30 - 40 = -10.$$

Відповідь: недовантаження потужностей фірми "Еон" складає 10 000 штук річного випуску, що цілком відповідає недосконало конкурентним умовам її функціонування.

### **Практичні завдання для самостійного вирішення**

*Завдання 6.3.* Фірма-монополіст виробляє 1 000 одиниць товару за ціною 500 грн. 1 001-шу одиницю товару вона продає тільки за умови зниження ціни до 495 грн. Яка гранична виручка від реалізації 1 001-ої одиниці товару?

*Завдання 6.4.* Функція сукупних витрат фірми, що працює в умовах ринку монополістичної конкуренції, має вигляд:  $TC = 150 + 10Q$ . Функція попиту на її продукцію описується рівнянням:  $P = 80 - 2Q$ .

Визначте оптимальний обсяг випуску і ціну продукції, що дозволять фірмі максимізувати прибуток.

*Завдання 6.5.* Фірми, що діють в умовах дуополії, мають однакові граничні витрати (MC), які дорівнюють нулю. Попит на продукцію дуополістичної галузі описується рівнянням:  $P = 1\,000 - 4Q$ . Визначте обсяг виробництва за умов, що галузь є конкурентною.

*Завдання 6.6.* Фірми, що діють в умовах дуополії, мають однакові граничні витрати (MC), які дорівнюють нулю. Попит на продукцію дуополістичної галузі описується рівнянням:  $P = 2\,000 - 4Q$ . Визначте обсяг виробництва за умови, що фірми об'єднуються в картель.

*Завдання 6.7.* Яку ціну встановить монополіст, якщо його граничний доход дорівнює 10 грн, а еластичність попиту (-3)?

*Завдання 6.8.* Фірма-монополіст спеціалізується на виробництві певного обладнання, вона виробляє і продає такий обсяг продукції, за яким:  $MR = 200$  тис. грн;  $MC = 150$  тис. грн;  $ATC = 180$  тис. грн. Що повинна зробити фірма, щоб отримати максимум прибутку?

*Завдання 6.9.* У галузі діють 10 фірм. Граничні витрати кожної з них описуються рівнянням:  $MC = 100 - 30Q + Q^2$ . Попит на продукцію галузі

дорівнює  $P = 100 - Q$ , де  $Q$  – обсяг виробництва галузі, тис. шт., а  $P$  – ціна одиниці продукції, грн. Яким повинен бути обсяг виробництва кожної фірми, щоб галузь у довгостроковому періоді знаходилась у стані рівноваги?

**Рекомендована література:** [3; 5; 6; 12].

## **Тема 7. Ринки ресурсів**

### **Питання за темою**

7.1. Ринки факторів виробництва (ресурсів): особливості попиту та пропозиції, рівновага.

7.2. Попит та пропозиція праці, визначення її ціни.

7.3. Капітал як ресурс тривалого використання. Рівновага на ринку капіталу.

### **Загальні методичні рекомендації**

#### **до виконання практичних завдань за темою 7**

Виконання практичних завдань за темою 7 студентам слід починати з розгляду поняття праця, земля, капітал як факторів виробництва. Слід визначити відмінності між поняттями "фактори виробництва" та "економічні ресурси".

Вивчаючи тему, слід розуміти, що кожний з ресурсних ринків може бути поданий як множина конкретного ресурсу, на яких виробниками ресурсів є власники ресурсів – домашні господарства, а споживачами ресурсів є підприємства, які виробляють товари і послуги.

Необхідно також урахувати, що фактори виробництва приносять власнику дохід: капітал – прибуток чи процент, праця – заробітну плату, земля – ренту. Необхідні для виробництва ресурси підприємства купують на ринках факторів виробництва або ресурсів. Продавці на цих ринках – домогосподарства та інші підприємства, які є власниками тих чи інших ресурсів. Отже, необхідним є вивчення факторів, що впливають на попит на ресурси.

Також студент має знати закон граничної продуктивності змінного фактора, з якого випливає, що залучення додаткових ресурсів буде здійснюватися до тієї точки, в якій врівноважуються граничний продукт та граничні витрати на фактори виробництва (у грошовому вираженні). Наступ-

ний крок – опанування правил максимізації прибутку та мінімізації витрат на заданий обсяг продукції.

Усі питання цієї теми досить докладно висвітлені у літературних джерелах, перелік яких наведено наприкінці цієї теми.

Завершивши вивчення теоретичного матеріалу за темою 7 студенту необхідно упевнитися, що матеріал засвоєно досконало. Для цього потрібно відповісти на питання для самодіагностики.

### **Питання для самодіагностики**

1. Унаслідок яких причин крива попиту на виробничі ресурси зміститися вправо вгору; вліво вниз?
2. Чим визначається величина граничного продукту і яке співвідношення між середнім і граничним продуктом?
3. Що таке ціна землі і як визначається її величина?
4. Які основні форми діяльності підприємця?
5. Що таке економічний прибуток і чи завжди фірма його одержує?
6. Які основні проблеми розвитку підприємництва в Україні?
7. У чому полягає головна особливість ринку праці, з якою зіштовхується підприємство-монополіст?
8. Як впливають мінімізаційно-максимізаційні цілі фірми на зміну її попиту на виробничі ресурси?
9. Які фактори лежать в основі диференціації ставок заробітної плати?
10. Наведіть формулу визначення ціни землі.

### **Практичні завдання з прикладами вирішення завдання**

*Завдання 7.1.* Функція пропозиції на конкурентному ринку праці має вигляд:  $L_S = -1\,500 + 1\,000W$ ; а функція попиту на працю:  $L_D = 10\,500 - 500W$ , де  $L_S$ ,  $L_D$  – кількість годин робочого часу,  $W$  – ставка заробітної плати, годин. Розрахувати рівноважну ставку заробітної плати і рівень зайнятості на цьому ринку праці.

#### *Методичні рекомендації та приклад вирішення завдання 7.1*

Розв'язок задачі може бути подано аналітично. Визначаються параметри ринкової рівноваги: за умови рівноваги  $L_S = L_D$ , отже:

$$-1\,500 + 1\,000W = 10\,500 - 500W;$$

$$1500 W = 12\ 000,$$

тому ставка заробітної плати:  $W = 8$  (грн), а рівень зайнятості на цьому ринку праці  $LS = LD = 6\ 500$  (год) робочого часу.

### **Практичні завдання для самостійного вирішення**

*Завдання 7.2.* Підприємець вирішує купити додатковий комп'ютер вартістю 25 000 грн. Очікуваний дохід від його використання – 49 000 грн. Через рік він може продати його за 15 000 грн. Банківський відсоток дорівнює 20 %. Чи вигідна така покупка?

*Завдання 7.3.* Нехай ринок на певну послугу праці є конкурентним. Крива попиту праці задається рівнянням:  $D_1 = 1\ 200 - 600w$ , а крива пропозиції:  $S_1 = 200 + 400w$ , де  $w$  – ставка заробітної плати за годину (грн),  $D_1$  – години праці, на які є попит за день,  $S_1$  – години праці, запропоновані за день (год). Розрахувати рівноважну ставку заробітної плати і рівень зайнятості на цьому ринку праці.

*Завдання 7.4.* Попит на земельні ділянки має вигляд:  $D = 100 - 4R$ , де  $D$  – площа земельних угідь, га,  $R$  – ставка ренти, тис. грн за 1 га. Розрахуйте рівноважну величину земельної ренти, якщо пропозиція землі ( $S_z$ ) – 60 га.

*Завдання 7.5.* Попит на земельні ділянки має вигляд:  $D = 100 - 4R$ , де  $D$  – площа земельних угідь, га,  $R$  – ставка ренти, тис. грн за 1 га. Розрахуйте ціну 1 га землі, якщо ставка банківського відсотку складає 20 % річних.

**Рекомендована література:** [3; 4; 5; 6; 12].

## **Змістовий модуль 2**

### **Макроекономічне оточення бізнесу**

#### **Тема 8. Макроекономічні показники та система національних рахунків. Економічне зростання**

##### **Питання за темою**

8.1. Макроекономіка як теоретична основа економічної політики держави.

8.2. Валовий внутрішній продукт (ВВП) та валовий національний дохід (ВНД).

8.3. Макроекономічні показники на чистій основі.

8.4. Економічне зростання: сутність, основні чинники та типи.

### **Загальні методичні рекомендації до виконання практичної роботи за темою 8**

Виконання практичних завдань за темою 8 студентам слід починати з розгляду теоретичних основ економічної політики держави, а саме: що оточує бізнес на мікрорівні та що на макрорівні та як саме взаємодіють ці чинники та як залежать від соціальних та політичних явищ. Потрібно пам'ятати, що розглядати слід не окремі елементи економіки, а економічну систему в цілому, для чого у викладенні лекційного матеріалу подано модель економічного кругообігу. Також потрібно розуміти, що будь-яка національна економіка обов'язково керується державою, тому слід уявити роль держави в економіці.

Далі студентам слід розглянути головні макроекономічні показники, валовий внутрішній продукт (ВВП) та валовий національний дохід (ВНД), та в якому співвідношенні один до одного вони знаходяться та в чому різниця між номінальними значеннями ВВП та ВНД та їх реальною сутністю: номінальні показники розраховуються в поточних цінах, а реальні – зі впливом індексу цін. Також потрібно визначити методи розрахунку ВВП та ВНД, розібратися з тіньовою економікою. Крім того, слід розібратися з показниками на чистій основі, які можна отримати, відокремлюючи від ВВП та ВНД амортизаційні витрати.

На завершення теоретичної складової роботи студента за темою 8 слід з'ясувати поняття економічного зростання та економічного розвитку. Це можливо за допомогою вивчення показників економічного зростання, визначення темпів зростання та темпів приросту економіки. До того ж важливим буде розуміння впливу технічного прогресу на економічне зростання, а також соціальних чинників, наприклад, зростання населення країни та процесу міграцій. Також слід проблеми зростання економіки України та їх відображення на веденні бізнесу.

Усі питання цієї теми досить докладно висвітлені у літературних джерелах, перелік яких наведено наприкінці цієї теми.

Творче та наполегливе опрацювання теоретичного матеріалу надає можливість студенту оволодіти практичними навичками та набути компетентностей щодо здатності розуміння макроекономіки як науки.

Завершивши вивчення теоретичного матеріалу за темою 8 студенту необхідно упевнитися, що матеріал засвоєно досконало. Для цього потрібно відповісти на питання для самодіагностики.

### **Питання для самодіагностики**

1. Чому макроекономіка є теоретичною основою економічної політики держави?
2. На вашу думку, економічний розвиток та економічне зростання відрізняються один від одного? Якщо так, то в чому різниця?
3. Назвіть основні функції макроекономіки. Надайте трьом з них коротку характеристику.
4. Які економічні функції виконує бізнес (сукупний виробник)?
5. Які головні методи макроекономічного аналізу?
6. У чому полягають основні проблеми сучасної макроекономіки? Як вони заважають бізнес-інноваціям?
7. Чому метод агрегування є таким важливим у макроекономіці?
8. Опишіть суб'єктів макроекономіки. Який, на вашу думку, суб'єкт економіки є найважливішим?
9. Як головні проблеми макроекономіки впливають на бізнес?
10. Чому бізнесу так важливо розумітися на макроекономіці?

### **Практичні завдання з прикладами вирішення завдання**

*Завдання 8.1.* Нехай національна економіка в деякій країні розвивається згідно з моделлю закритої економіки. За поданими даними визначте вилучення та ін'єкції в моделі економіки за участю держави (грош. од.): амортизація – 10, державні закупівлі економічних благ – 35, чисті податки – 30, валові інвестиції – 25, заощадження – 30, трансфертні платежі – 40, споживчі витрати – 80, податкові надходження – 70. У якому стані перебуває економіка країни? Якщо державні закупівлі зростуть на 5 грош. од., то як це вплине на рівновагу моделі та фінансовий ринок? Надайте обґрунтовану відповідь.



### *Методичні рекомендації та приклад вирішення завдання 8.1*

Оскільки потрібно визначити вилучення та ін'єкції, то варто розглянути економічну модель "вилучення-ін'єкції" закритого типу (без участі суб'єкта "сектор закордон". Закриту модель економіки за участю держави можна описати рівнянням:

$$S + T_c = I + G,$$

де  $S + T_c$  – вилучення;

$S$  – заощадження;

$T_c$  – чисті податки;

$I + G$  – ін'єкції;

$I$  – валові інвестиції;

$G$  – державні закупівлі економічних благ.

Варто розрахувати за даними: вилучення –  $30 + 30 = 60$ ; ін'єкції –  $25 + 35 = 60$ .

Економіка країни перебуває в стані рівноваги, оскільки вилучення дорівнюють ін'єкціям:  $S + T_c = I + G$ , а саме –  $60 = 60$ .

За умови зростання державних закупівель на 5 (грош. од.) збільшиться обсяг ін'єкцій, тобто певних доповнень до споживчих витрат на продукцію, виготовлену в країні, але це призведе до дефіциту державного бюджету. Порушиться рівновага економіки країни. Для покриття бюджетного дефіциту держава має здійснити запозичення шляхом випуску облігацій, що вплине на рівновагу фінансового ринку.

*Завдання 8.2.* У країні розглядається закрыта модель національної економіки за участі трьох суб'єктів та відповідних ринків. Цифрами зазначені потоки моделі (рис. 5). Надайте назву та пояснення до кожного потоку.

### *Методичні рекомендації та приклад вирішення завдання 8.2*

Перед нами закрыта модель економіки за участю держави щодо пояснень потоків:

1. Кошти (фірми сплачують вартість ресурсів, які в подальшому є грошовими доходами домогосподарств).

2. Ресурси (домогосподарства, які володіють факторами виробництва, постачають ресурси підприємствам).



**Рис. 5. Закрита модель національної економіки за участі трьох суб'єктів**

3. Надходження (витрати домогосподарств стають доходами підприємств).

4. Товари та послуги (фірми постачають домогосподарствам товари та послуги).

5. Кошти (витрати з боку держави на купівлю товарів).

6. Товари та послуги (отримання державою товарів та послуг з ринку).

7. Кошти (держави витрачає гроші на ринку ресурсів).

8. Ресурси (держави отримує ресурси з ринку ресурсів).

9. Товари та послуги (уряд забезпечує товарами та послугами домогосподарства).

10. Товари та послуги (уряд забезпечує товарами та послугами підприємства).

11. Чисті податки (фірми сплачують податки урядові).

12. Чисті податки (домогосподарства сплачують податки урядові).

13. Ресурси (домогосподарства постачають на ринок фактори виробництва).

14. Кошти (грошові надходження від оренди, заробітної плати, прибутку, відсотків за вкладками).

15. Товари та послуги.

16. Видатки на споживання.

### **Практичні завдання для самостійного вирішення**

*Завдання 8.3.* На прикладі попереднього завдання 8.2 розгляньте відкриту модель національної економіки за участі чотирьох суб'єктів та відповідних ринків. (Інформація про відкриту модель, окрім попередніх трьох суб'єктів, додається сектор закордон та відповідних ринків, а також додається фінансовий ринок). Надайте назву та пояснення до кожного потоку.

*Завдання 8.4.* За наступними даними знайдіть вилучення та ін'єкції у відкритій моделі економіки (грош. од.): амортизація – 10, державні закупівлі економічних благ – 30, чисті податки – 20, експорт – 20, валові інвестиції – 30, заощадження – 20, трансфертні платежі – 40, споживчі витрати – 80, імпорт – 40. Чи перебуває економіка країни в стані рівноваги? Яку політику (чистого імпорту або чистого експорту) здійснює уряд країни? Надайте обґрунтовану відповідь.

*Завдання 8.5.* За поданими даними знайдіть вилучення та ін'єкції у закритій моделі економіки (грош. од.): амортизація – 20, державні закупівлі економічних благ – 70, чисті податки – 60, валові інвестиції – 50, заощадження – 60, трансфертні платежі – 80, споживчі витрати – 160. У якому стані перебуває економіка країни? Якщо державні закупівлі зростуть на 25 грош. од., то як це вплине на рівновагу моделі та фінансовий ринок? Надайте обґрунтовану відповідь.

*Завдання 8.6.* Уряд деякої країни ставить завдання економічним консультантам спрогнозувати зростання ВВП на наступний рік. Провідні економісти розраховують, що споживчі витрати складуть 62,5 % від ВВП, сума інвестицій і державних витрат досягне 1,5 млрд грош. од., обсяг чистого експорту буде дорівнювати 0. Визначте, який прогноз дадуть економічні консультанти щодо можливого обсягу ВВП на наступний рік?

*Завдання 8.7.* Нехай економічні консультанти з завдання 8.6 дали занижений прогноз, і споживчі витрати дорівнюють 70 % від ВВП. Визначте, яка різниця між прогнозованим і фактичним обсягом ВВП?

*Завдання 8.8.* Визначте ВНД країни за таких умов (грошові одиниці подано в євро): ВВП дорівнює 220, первинні доходи резидентів за кордоном становлять 50, первинні доходи нерезидентів у даній країні дорівнюють 60.

*Завдання 8.9.* У базовому році номінальний ВВП деякої країни становив 287 млрд євро, а реальний ВВП дорівнював 218 млрд євро. Розрахуйте величину й абсолютний приріст реального ВВП поточного року, якщо відомо, що дефлятор ВВП збільшився на 11 %, а номінальний ВВП зросте до 315 млрд євро.

*Завдання 8.10.* Структура ВВП деякої країни у відсотках від номінального ВВП така: споживчі витрати – 48 %, чисті інвестиції – 15 %, державні закупівлі товарів і послуг – 27 %, чистий експорт – 5 %, амортизація – 5 %. Розрахуйте номінальні та реальні ВВП та ЧВП, якщо відомо, що в поточному році валові інвестиції складають 200 млрд дол. США, а дефлятор ВВП – 125 %.

**Рекомендована література:** [1, с. 250; 2, с. 115; 4; 5, с. 200].

## **Тема 9. Макроекономічна нестабільність та її вплив на ведення бізнесу**

### **Питання за темою**

- 9.1. Макроекономічна рівновага та її роль в успіху бізнесу.
- 9.2. Інфляція: сутність та основні види.
- 9.3. Зайнятість та безробіття.
- 9.4. Економічні цикли.

### **Загальні методичні рекомендації до виконання практичних завдань за темою 9**

Виконання практичних завдань за темою 9 студентам слід починати з розгляду моделі "AD – AS" – модель, де сукупний попит дорівнює сукупній пропозиції. В економіці ця модель є базовою моделлю рівноваги. Треба визначити, що порушує рівновагу, які зміни в сукупному попиті та сукупній пропозиції, а також як відновлюється рівновага, за якими економічними механізмами у довгостроковому та короткостроковому періодах часу. Потрібно уявити графічне відображення моделі AD – AS, знову ж спираючись на довго- та короткостроковий періоди. Далі слід

розглянути іншу модель економічної рівноваги – це модель "витрати-випуск".

Слід розібратися в тому, з чого складаються сукупні видатки та навчитися визначати рівноважний ВВП на основі методу "витрати – випуск". Наступна модель, яку використовують для визначення макроекономічної рівноваги – це модель "вилучення-ін'єкції". Студентам потрібно згадати вже відомі поняття вилучень та ін'єкцій в економічному кругообігу.

Подальша робота з теоретичним матеріалом потребує з'ясування тих явищ, які запобігають встановленню макроекономічній рівноваги. До таких явищ, насамперед, належить інфляція. Слід розглянути поняття інфляції та її основні види, причини виникнення інфляції, розуміти, що таке темп інфляції, та чому він зростає але знижується, які існують методи його обчислення. Також важливим є питання, яким чином держава бореться з інфляцією, а саме, як проводиться антиінфляційна політика.

Наступним явищем, що заважає встановленню макроекономічній рівновазі, є безробіття. Тому далі студенту слід визначити поняття повної зайнятості, неповної зайнятості та визначити рівень безробіття. До того ж слід вивчити та вміти використовувати закон Оукена, щоб установити втрати економіки від циклічного безробіття.

На завершення вивчення теми 9 потрібно знати, що циклічність теж заважає встановленню макроекономічної рівноваги. Тому вивчення економічних циклів, їх сутності, видів та структури. Також потрібно визначити основні фази економічного циклу, як вони впливають на економіку та її розвиток.

Усі питання цієї теми досить докладно висвітлено в літературних джерелах, перелік яких наведено наприкінці цієї теми.

Опрацювання теоретичного матеріалу надає можливість студенту оволодіти практичними навичками та набути компетентностей щодо здатності розуміння та розрахування макроекономічних показників.

Завершивши вивчення теоретичного матеріалу за темою 9 студенту необхідно упевнитися, що матеріал засвоєно досконало. Для цього потрібно відповісти на питання для самодіагностики.

### **Питання для самодіагностики**

1. Надайте визначення поняттю "макроекономічна рівновага".
2. Які моделі макроекономічної рівноваги ви можете назвати? Надайте їх коротку характеристику.

3. Поясніть, чому рівноважний стан економіки є важливим для бізнесу.
4. Чим, на вашу думку, інфляція заважає бізнесу?
5. Яким чином уряд зменшує вплив інфляції на економіку? На вашу думку, чи потрібно таке втручання в економічну систему?
6. Чому безробіття негативно впливає на економічне зростання? На вашу думку, будь-який вид безробіття заважає продуктивному функціонуванню економічної системи?
7. На який вид економічного циклу спирається бізнес під час планування стратегії роботи на ринку? Чому саме?
8. Надайте характеристику найбільш переважним фазам циклу для бізнесу.
9. Чи має сенс твердження "повної зайнятості в економіці досягнути неможливо, тому що завжди є такі, хто не бажає працювати"?
10. "Інфляція – це явище, яке завжди супроводжує економічну діяльність". Чи згодні ви з цим твердженням?

### **Практичні завдання з прикладами вирішення завдання**

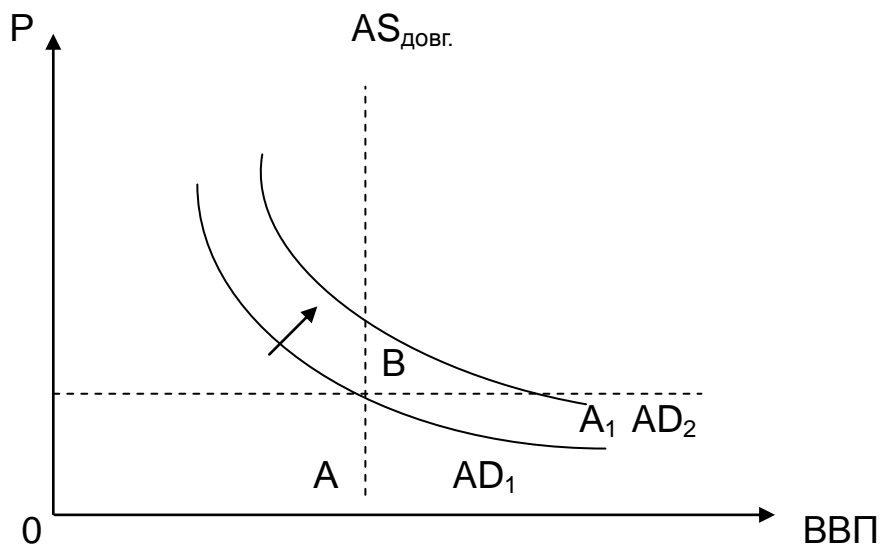
*Завдання 9.1.* Економіка знаходиться в стані довгострокової рівноваги. У результаті перетворень у банківській сфері зросла швидкість обігу грошей в економіці. Національний банк, відреагувавши на це, змінив пропозицію грошей. Зобразіть графічно вихідну ситуацію, ситуацію шоку і стабілізаційну політику Національного банку.

#### *Методичні рекомендації та приклад вирішення завдання 9.1*

Графічне відображення довгострокового стану економіки можна подати таким чином:

Рівновага на товарному ринку встановлюється в точці А, де перетинаються крива сукупного попиту  $AD_1$  і крива сукупної пропозиції в довгостроковому періоді  $AS_{\text{довг.}}$ . Через точку А проходить також крива короткострокової рівноваги.

Збільшення швидкості обігу грошей рівнозначне збільшенню їх кількості, що викликає зростання в економіці сукупного попиту і відображається графічно зсувом кривої сукупного попиту у положення  $AD_2$ . Короткострокова рівновага в економіці встановиться в точці  $A_1$ , а якщо Національний банк України не зможе застосувати засоби стабілізаційної політики, виникне зростання цін, і довгострокова рівновага встановиться в точці В.



Дії Національного банку України повинні привести до зменшення пропозиції грошей для нейтралізації збільшення швидкості їх обігу. Ці заходи викликають зменшення сукупного попиту, а графічно крива  $AD_2$  поверне до первинного стану  $AD_1$ .

**Завдання 9.2.** Розрахуйте темп інфляції для поточного року країни В за таких умов: у попередньому році номінальний ВВП становив 283 млрд грн, реальний ВВП – 246 млрд грн у поточному році очікується отримати номінальний ВВП 190 млрд грн за умови індексу цін ВВП 132 %.

*Методичні рекомендації та приклад вирішення завдання 9.2*

Індекс цін ВВП попереднього року:

$$I_P = \text{ВВП}_{\text{ном}} / \text{ВВП}_{\text{реал}} \times 100 \% = 283 / 246 \times 100 \% = 115 \%$$

Тоді темп інфляції в поточному році складе:

$$\pi = (I_{\text{тек.року}} - I_{\text{поперед.року}}) / I_{\text{поперед.року}} \times 100 \% ;$$

$$\pi = (132 - 115) / 115 \times 100 \% = 14,8 \%$$

Відповідь: темп інфляції поточного року складе 14,8 %.

### **Практичні завдання для самостійного вирішення**

**Завдання 9.3.** Економіка умовної країни знаходиться в стані довгострокової рівноваги. Поясніть графічно такі ситуації:

1) збільшилася швидкість обігу грошей;

- 2) збільшилися ставки оподаткування в країні;
- 3) зросли ціни на нафту;
- 4) спостерігається криза в країні-імпортері сировини.

*Завдання 9.4.* Рівняння кривої Філіпса подано так:

$$\pi = \pi_e - \beta (u - u^*),$$

де  $\pi$  – фактичний рівень інфляції;

$\pi_e$  – рівень очікуваної інфляції;

$\beta$  – емпіричний коефіцієнт, який визначає кут нахилу кривої Філіпса;

$u$  – фактичний рівень безробіття;

$u^*$  – природний рівень безробіття.

$u^* = 4\%$ ;  $\beta = 0,3$ ;  $\pi_e = 7\%$ .

З метою боротьби з інфляцією уряд вирішив зменшити сукупний попит шляхом скорочення державних закупівель. Це призвело до зростання рівня безробіття до 10 %.

Визначити, яким виявився рівень інфляції.

*Завдання 9.5.* Ви взяли кредит на рік за ставкою відсотка, який склав 50 %, і за очікуваного темпу інфляції у 40 %. Але, як виявилось, темп інфляції склав 55 %. Якою виявилася величина вашого доходу?

*Завдання 9.6.* У таблиці наведені дані про обсяги сукупної пропозиції.

Рівень цін	Вироблений реальний ВВП
270	2 500
250	2 500
200	2 000
185	1 800
140	1 400
115	1 000
115	700
115	500
100	0

Необхідно визначити:

у яких межах змінюється обсяг реального ВВП на кейнсіанському відрізку кривої сукупної пропозиції;



у яких межах змінюється рівень цін і обсяг реального ВВП на класичному відрізку кривої сукупної пропозиції;

у яких межах змінюється обсяг реального ВВП на проміжному відрізку кривої сукупної пропозиції?

Побудуйте криву сукупної пропозиції.

*Завдання 9.7.* Економіка перебувала в стані повної зайнятості. При цьому короткострокова крива сукупної пропозиції горизонтальна, рівняння кривої сукупного попиту спочатку мало вид (млрд євро):  $Y = 2\,510 - 200P$ . Збільшення особистих податків зрушило криву в положення, що описано рівнянням:  $Y = 2\,390 - 200P$ . Потенційний ВВП дорівнює 2 000 млрд євро. Визначте графічно і розрахуйте величину рівноважного ВВП, рівень цін в короткостроковому і довгостроковому періодах.

*Завдання 9.8.* Економічна система країни характеризується даними: функція споживання має вигляд  $C = 40 + 0,75Y$ . Заплановані інвестиції не залежать від доходу і дорівнюють 35 млрд євро. Державні витрати складають 30 млрд євро. Визначте: а) рівень рівноважного доходу для даної економіки; б) величину мультиплікатора; в) рівень рівноважного доходу, якщо державні витрати збільшилися на 10 млрд євро.

*Завдання 9.9.* Розрахувати простий мультиплікатор витрат за умови, що особистий дохід збільшився на 20 млрд грн, а споживання – на 12 млрд грн.

*Завдання 9.10.* Функція споживання задана формулою  $C = 100 + 0,2Y$ . Побудуйте графік споживання і графік заощаджень. Визначте рівноважний обсяг  $Y$ . Визначте величину мультиплікатора витрат.

**Рекомендована література:** [1, с. 250; 2, с. 115; 4; 5, с. 200].

## **Тема 10. Соціальне оточення бізнесу та демографічні проблеми суспільства**

### **Питання за темою**

10.1. Демографія населення та міграційних процеси.

10.2. Рівень та якість життя населення.

10.3. Розвиток соціальної сфери та житлово-комунальне забезпечення населення.

10.4. Соціальні наслідки інфляції та безробіття.

## **Загальні методичні рекомендації до виконання практичних завдань за темою 10**

Виконання практичних завдань за темою 10 студентам слід починати з розгляду визначення чисельності населення та його структури. Потрібно визначити основні причини змінення чисельності населення та наслідки зменшення населення в країні, розібратися з основними показниками чисельності населення країни. Для цього слід розрізняти природний приріст населення або міграційний приріст населення, виокремлювати внутрішні та зовнішні міграційні процеси. Особливо важливими є показники стосовно відтоку населення. Показники руху населення тісно пов'язано з рівнем та якістю життя населення в країні. Тому увагу слід приділити поняттям економічної нерівності, кривій Лоренца, а також розглянути основні показники рівня життя населення та мінімальний набір соціальних індикаторів, що рекомендує Статистична комісія ООН, показники доходів громадян країни та їх диференціації. Студенти мають визначити вплив на економіку розмір витрат домогосподарств та як це, у свою чергу, впливає на бізнес.

Далі студентам слід розглянути проблеми розвитку соціальної сфери та житлово-комунального забезпечення населення. Для цього існує ціла низка показників, куди внесено показники освіти й охорони здоров'я, а також показники забезпеченості населення житлом і комунальними послугами, стану здоров'я населення, показники захворюваності, інвалідності, фізичного та психічного розвитку населення тощо. Потрібно зрозуміти взаємозв'язок між показниками розвитку соціальної сфери та економічним зростанням, які економічно забезпечують оптимальний процес відтворення працездатного населення і соціально забезпечують високий рівень життя.

Варто зрозуміти, що на будь-якому ринку формуються явища, які заважають створенню рівноваги. Тому дуже важливим є розібратися з поняттями інфляції, безробіття та їх соціальними наслідками. Також важливо розуміти, яким чином держава регулює соціальні наслідки безробіття та взагалі зайнятість, розглянути державну політику зайнятості населення. Варто розуміти, що є стимулювальна політика як метод зменшення безробіття, але така політика підтримує інфляційні процеси. Для розуміння цього в лекційному матеріалі наведено криву Філіпса як аналітичний засіб стабілізаційної політики держави в короткостроковому та довгостроковому періодах.

Завершенням теоретичної складової роботи студента за темою 10 є визначення того, що взагалі зайнятість потребує регулювання з боку держави, яке націлене на створення умов до найшвидшого повернення безробітних до активної роботи, створення стабільної політики ціноутворення та стабілізації економіки. Усе це сприяє розвитку бізнесу та підприємництву.

Усі питання цієї теми досить докладно висвітлені у літературних джерелах, перелік яких наведено наприкінці цієї теми.

Творче та наполегливе опрацювання теоретичного матеріалу надає можливість студенту оволодіти практичними навичками та набути компетентностей щодо здатності розуміння та вирішення проблем соціального оточення бізнесу.

Завершивши вивчення теоретичного матеріалу за темою 10 студенту необхідно упевнитися, що матеріал засвоєно досконало. Для цього потрібно відповісти на питання для самодіагностики.

### **Питання для самодіагностики**

1. Назвіть основні причини змінення чисельності населення країни.
2. На вашу думку, що для країни краще – зменшення чисельності населення або збільшення? Чому?
3. Назвіть основні демографічні показники. Який з них є найважливішим?
4. Чи можливо з метою покращення демографічної ситуації в країні заборонити міграційні процеси? Відповідь аргументуйте.
5. Надайте порівняльну характеристику показникам рівня життя населення.
6. Який мінімальний набір соціальних індикаторів рекомендує Статистична комісія ООН?
7. Яким чином держава допомагає бідним верствам населення? Які функції держава при цьому виконує?
8. Яке місце займає Україна в основних соціальних статистичних дослідженнях рівня життя? Як це змінюється в динаміці?
9. Чи існує взаємозв'язок між показниками розвитку соціальної сфери та економічним зростанням? Який?
10. Чим відрізняються показники рівня життя та якості життя?

## Практичні завдання з прикладами вирішення завдання

Завдання 10.1. Чисельність населення області характеризують такі дані (тис. осіб):

На початок року:	Тис. осіб
фактично мешкало	4 100,0
у тому числі тимчасово	28,0
тимчасово відсутні	19,0
Протягом року:	
народилось	72,0
померло	18,6
у тому числі дітей у віці до 1 року	2,4
прибуло на постійне мешкання з інших населених пунктів	13,5
вибуло на постійне мешкання в інші населені пункти	5,2
частка жінок 15 – 49 років у середньорічній чисельності населення, %	30

Визначте:

чисельність постійного населення на початок та кінець року;  
коефіцієнти народжуваності, смертності та природного приросту;  
коефіцієнт дитячої смертності та спеціальний коефіцієнт народжуваності;

коефіцієнти механічного та загального приросту населення;

примітка: розрахунки за п. 2 – 4 виконати для постійного населення.

### *Методичні рекомендації та приклад вирішення завдання 10.1*

Для вирішення практичного завдання:

Визначити чисельність постійного населення на початок року. Для цього з чисельності тих, хто фактично мешкають, відняти чисельність тих, хто мешкає тимчасово, а також чисельність відсутніх:

$$4\,100,0 - 28,0 - 19,0 = 4\,053,0 \text{ тис. осіб.}$$

Визначити чисельність постійного населення на кінець року. Для цього врахувати чисельність постійного населення на початок року, чисельність народжених, померлих, а також мігрантів:

$$4\,053,0 + 72,0 - 18,6 + 13,5 - 5,2 = 4\,114,7 \text{ тис. осіб.}$$

Коефіцієнт дитячої смертності. Для цього врахувати кількість померлих дітей у віці до 1 року та тих, що народилось:

$2,4 / 72 \times 1\,000$  осіб (проміле) = 33,3 проміле (або 33,3 на 1 000 народжених).

Спеціальний коефіцієнт народжуваності – це відношення кількості народжених до середньої кількості жінок у віці 15 – 49 років. Для цього розрахувати:

Середньорічну кількість населення як середнє арифметичне між кількістю населення на почато та кінець року:

$$(4\ 053,0 + 4\ 114,7) / 2 = 4\ 083,9 \text{ тис. осіб.}$$

Розрахувати середню кількість жінок у віці 15 – 49 років:

$$4\ 083,9 \text{ тис. осіб} \times 30 \% = 1\ 225,2 \text{ тис. осіб.}$$

Тоді спеціальний коефіцієнт народжуваності:

$$72 / 1\ 225,2 = 0,059.$$

Визначити коефіцієнти механічного та загального приросту населення. Коефіцієнт механічного приросту визначає відношення різниці між кількістю прибулого населення та тих, хто вибули до кількості населення:

$$(13,5 - 5,2) / 4\ 083,9 \times 1\ 000 \text{ осіб (промiле)} = 2 \text{ промiле, або } 2 \text{ на } 1\ 000 \text{ осіб.}$$

Коефіцієнт загального приросту населення розраховується як сума коефіцієнтів механічного приросту та природного приросту населення. Коефіцієнт природного приросту населення визначається як відношення різниці між кількість народжених та померлих до кількості населення:

$$(72 - 18,6) / 4\ 083,9 \times 1\ 000 \text{ осіб (промiле)} = 14,5 \text{ промiле, або } 14,5 \text{ на } 1\ 000 \text{ осіб.}$$

Отже, коефіцієнт загального приросту населення:

$$2 + 14,5 = 16,5 \text{ промiле, або } 16,5 \text{ на } 1\ 000 \text{ осіб.}$$

**Завдання 10.2.** Умовна країна виробляє і споживає два блага. За даними таблиці визначте індекси Ласпейреса, Пааше і Фішера (2000 рік – базовий період). Проаналізуйте результати.

Блага	2000 рік		2019 рік	
	Ціна одиниці блага	Кількість блага	Ціна одиниці блага	Кількість блага
А	18	5	21	6
Б	41	13	36	11

*Методичні рекомендації та приклад вирішення завдання 10.1*

Індекс Ласпейреса розраховується для цін базового періоду:

$$P_L = \sum(P_i^1 \times Q_i^0) / \sum(P_i^0 \times Q_i^0),$$

$$P_L = (21 \times 5 + 36 \times 13) / (18 \times 5 + 41 \times 13) = 573 / 623 = 0,92.$$

Індекс Пааше розраховується для цін поточного періоду:

$$P_p = \frac{\sum(P^1_i \times Q^1_i)}{\sum(P^0_i \times Q^1_i)},$$

$$P_p = (21 \times 6 + 36 \times 11) / (18 \times 6 + 41 \times 11) = 522 / 559 = 0,93.$$

Обидва індекси показують зниження вартості життя в 2019 році порівняно з 2000 р.

Індекс Фішера усереднює результат:

$$P_f = \sqrt{P_L \times P_p} = \sqrt{0,92 \times 0,93} = 0,925.$$

### Практичні завдання для самостійного вирішення

*Завдання 10.3.* У табл. 5 наведено дані про трудові ресурси та зайнятність у першому та n-му роках досліджуваного періоду.

Таблиця 5

#### Дані про трудові ресурси та зайнятність, тис. осіб

Показники	1-й рік	n-й рік
Робоча сила	93 377,9	104 998,3
Зайнятність	88 875,6	96 276,4
Безробітні		
Рівень безробіття		

Розрахуйте: 1) чисельність безробітних (F); 2) рівень безробіття (U) в першому та n-му роках цього періоду.

Як пояснити одночасне зростання зайнятості та безробіття?

Виберіть варіант відповіді:

а) зайнятність зростає швидше, ніж чисельність робочої сили;

б) чисельність робочої сили та зайнятність зростають однаковими темпами;

в) чисельність робочої сили зростає швидше, ніж зайнятність;

г) чи можна стверджувати, що в n-му році досліджуваного періоду економіка знаходилася в стані повної зайнятості. Обґрунтуйте свою відповідь.

*Завдання 10.4.* У табл. 6 наведені дані, які характеризують обсяги фактичного та потенційного ВВП. В n-му році економіка розвивалася в умовах повної зайнятості при рівні природного безробіття 6 %.

**Обсяги фактичного та потенційного ВВП, млрд грош. од.**

Рік	Потенційний ВВП	Фактичний ВВП
n	3 700	3 700
n + 1	3 800	3 705
n + 2	4 125	3 712,5

Розрахуйте за даними n + 1 року різницю між фактичним (Y) та потенційним ( $Y_p$ ) обсягом ВВП:

- 1) в абсолютному вираженні;
- 2) у відсотковому вираженні.

Використовуючи закон Оукена, визначте рівень безробіття в n + 1 році.

Зробіть аналогічні розрахунки для n + 2 року.

*Завдання 10.5.* Розрахувати темп інфляції в поточному періоді за таких умов: індекс цін у попередньому періоді становив 110 %; індекс цін в поточному періоді 125 %.

*Завдання 10.6.* Середньорічний дохід людини за весь період життя становить 15 300 грн, а середньорічний тимчасовий дохід – 1 800 грн. При цьому частина постійного доходу, який витрачається на споживання, дорівнює 0,7. Знайдіть величину споживання людини відповідно до гіпотези постійного доходу.

*Завдання 10.7.* Визначити приріст споживання згідно з гіпотезою життєвого циклу за умови, що дохід збільшився на 30 млрд грн, майно – на 8 млрд грн. При цьому гранична схильність до споживання з поточного доходу складає 0,7; а гранична схильність до споживання з майна становить 0,25.

*Завдання 10.8.* Знайдіть відповідні визначення (від 1 до 8) таких понять (від а до ж):

- а) фрикційне безробіття;
- б) структурне безробіття;
- в) кон'юнктурне безробіття;
- г) повна зайнятість;
- г') природне безробіття;
- д) рівень безробіття;
- е) працездатне населення;
- є) закон Оукена.

1. Перевищення на 1 % фактичного рівня безробіття над рівнем безробіття за умов повної зайнятості призводить до відставання реального обсягу ЧНП від потенційного ЧНП на 2,5 %.

2. Рівень безробіття, визначений за умов відсутності циклічного безробіття.

3. Безробіття, пов'язане із добровільною зміною найманими працівниками місця роботи або з періодами їхнього тимчасового звільнення.

4. Усі особи, які можуть і хочуть працювати.

5. Безробіття, пов'язане з циклічним скороченням виробництва.

6. Частка працездатного населення, не зайнята у цей період часу.

7. Безробіття, пов'язане з невідповідністю професійної підготовки робочої сили структурі виробництва.

8. Зайнятість, яка становить менше ніж 100 % наявної робочої сили, за умов фрикційного та структурного безробіття.

*Завдання 10.9.* Поточний використовуваний дохід людини складає 15 000 грн за рік, а майно – 50 000 грн. Гранична схильність до споживання поточного доходу дорівнює 0,8, а майна складає 0,025. Автономне споживання дорівнює 1 000 грн. Розрахуйте обсяг споживання за кейнсіанською функцією споживання та гіпотезою життєвого циклу.

*Завдання 10.10.* Фактичні сукупні витрати в змішаній національній економіці закритого типу рівні 120 млрд євро. Природний ВВП становить 100 млрд євро. Гранична схильність до споживання складає 0,8. Знайдіть величину інфляційного розриву за умови, що в економіці досягнуто рівновагу.

**Рекомендована література:** [1, с. 250; 2, с. 115; 4; 5, с. 200].

## **Тема 11. Формування інвестиційних резервів**

### **Питання за темою**

11.1. Споживання домогосподарств як джерело бізнесу.

11.2. Заощадження як основа інвестування.

11.3. Інвестиції в основний капітал.

11.4. Визначення прибутковості інвестиційних проєктів.



## **Загальні методичні рекомендації до виконання практичних завдань за темою 11**

Виконання практичних завдань за темою 11 студентам слід починати з розгляду поняття доходів домогосподарств та їх витрат за моделлю економічного кругообігу. Слід визначити складові та розподіл особистого доходу та особистого наявного доходу в приватній закритій економіці, зрозуміти, як споживачі розподіляють свій дохід на споживання та заощадження. Слід з'ясувати, що як споживання, так і заощадження є функцією наявного доходу. Потрібно також розділяти автономне споживання та чинники, що на нього впливають, інакше – саме ті чинники споживання, які не пов'язані з поточним доходом.

Наступний крок – це вивчення поняття інвестування та того, як здійснюється вибір заощаджуваного активу. Визначити, які види заощаджень існують та в чому перевага того або іншого виду інвестування для бізнесу. До того ж, рівність між заощадженнями та інвестиціями – це важливий приклад макроекономічної рівноваги.

На завершення розбору теми 11 слід в'яснити функціональну роль інвестицій для бізнесу, економічний зміст інвестицій. Визначити відсоткову ставку як чинник інвестиційного попиту, що є суттєвим для бізнес-проектів. І найголовнішим для інвесторів є визначення прибутковості інвестиційних проектів. Це податок на прибуток і чиста прибутковість інвестицій, у також методи визначення прибутковості інвестиційних проектів. Слід приділити увагу найпростішим бухгалтерському методу та методу дисконтованої вартості.

Усі питання цієї теми досить докладно висвітлені у літературних джерелах, перелік яких наведено наприкінці цієї теми.

Творче та наполегливе опрацювання теоретичного матеріалу надає можливість студенту оволодіти практичними навичками та набути компетентностей стосовно здатності розуміння та вирішення проблем інвестування.

Завершивши вивчення теоретичного матеріалу за темою 11 студенту необхідно упевнитися, що матеріал засвоєно досконало. Для цього потрібно відповісти на питання для самодіагностики.

### **Питання для самодіагностики**

1. Назвіть основні види доходів домогосподарств.
2. За моделлю економічного кругообігу визначте витрати домогосподарств.

3. Що становлять автономне споживання та автономне заощадження? Чому вони протилежні?
4. Назвіть чинники споживання, які не пов'язані з поточним доходом.
5. Як здійснюється вибір заощаджуваного активу?
6. Визначте, які види заощаджень існують та в чому перевага того або іншого виду інвестування для бізнесу.
7. Чому рівність між заощадженнями та інвестиціями є прикладом макроекономічної рівноваги?
8. З чого складається економічний зміст інвестицій для бізнесу?
9. Яким чином відсоткова ставка впливає на інвестиційний попит?
10. Які ви знаєте методи визначення прибутковості інвестиційних проєктів? Надайте їх коротку характеристику.

### **Практичні завдання з прикладами вирішення завдання**

*Завдання 11.1.* В економіці країни відбувалися такі зміни (у млрд євро): на початку року безподатковий дохід населення становив 130, споживання – 102,5. Наприкінці року безподатковий дохід склав 150, споживання – 110. Визначити граничну схильність до споживання.

#### *Методичні рекомендації та приклад вирішення завдання 4.1*

Варто знайти граничну схильність до споживання, яка визначається за формулою:

$$MPC = \Delta C / \Delta Y_d,$$

де MPC – гранична схильність до споживання;

$\Delta C$  – приріст споживання;

$\Delta Y_d$  – приріст безподаткового податку.

Звідки:

$$MPC = (110 - 102,5) / (150 - 130) = 0,375.$$

Отже, гранична схильність до споживання складає 0,375. Це означає, що населення витрачає 37,5 % від доходу на споживання.

*Завдання 11.2.* Вартість інвестиційного проєкту з реконструкції стадіону склала 500 млн грн, норма прибутку – 30 %, податок на прибуток – 25 %. Номінальна процентна ставка дорівнює 12 %, темп інфляції – 6 %. Визначте очікуваний чистий прибуток.

*Методичні рекомендації та приклад вирішення завдання 4.2*

Сума очікуваного прибутку від реалізації проекту реконструкції становить:

$$500 \times 0,3 = 150 \text{ млн грн.}$$

У свою чергу, сума податків на очікуваний прибуток:

$$150 \times 0,25 = 37,5 \text{ млн грн.}$$

Безподатковий очікуваний прибуток:

$$150 - 37,5 = 112,5 \text{ млн грн.}$$

Реальна відсоткова ставка дорівнює:

$$12 - 6 = 6 \text{ \%}.$$

Вартість кредиту на реконструкцію:

$$500 \times 0,06 = 30 \text{ млн грн.}$$

Очікуваний чистий прибуток від реалізації проекту складає:

$$112,5 - 30 = 82,5 \text{ млн грн.}$$

Отже, очікувана норма чистого прибутку:

$$82,5 / 500 = 0,165, \text{ або } 16,5 \text{ \%}.$$

**Практичні завдання для самостійного вирішення**

*Завдання 11.3.* Безподатковий дохід населення деякої країни становить 180 млрд євро, автономне споживання – 28 млрд євро, споживчі витрати – 186 млрд євро. Визначте середню схильність до споживання.

*Завдання 11.4.* Нехай, інвестиційна функція задана рівнянням:

$I = 1\,000 - 20r$ , де  $r$  – реальна ставка відсотка. Номінальна ставка відсотка дорівнює 5 %, темп інфляції склав 1 %. Визначте, чому дорівнює об'єм інвестицій?

*Завдання 11.5.* Інвестиційна функція для деякої країни задана рівнянням:  $I = 700 - 24r$ , де  $r$  – реальна відсоткова ставка. Необхідно визначити обсяг інвестицій (млрд євро), якщо номінальна процентна ставка дорівнює 8 %, а темп інфляції складає 3 %.

*Завдання 11.6.* У країні А безподатковий дохід населення за рік збільшився на 50 млрд євро, а споживчі витрати зросли на 35 млрд євро. Визначте граничну схильність до заощаджень.

*Завдання 11.7.* Бажаний обсяг основного капіталу склав 500 млрд євро, наявний обсяг основного капіталу в попередньому році склав 460 млрд євро, коефіцієнт гнучкого акселератора дорівнює 0,2. Визначте чисті інвестиції в поточному періоді.

*Завдання 11.8.* Споживання домогосподарств деякої країни задано функцією  $C(Y) = 117 + 0,8(Y - T + Tr)$ . Побудуйте графік функції збереження даної країни.

*Завдання 11.9.* Збереження домогосподарств деякої країни задано функцією  $S(Y) = -32 + 0.35(Y - T + Tr)$ . Побудуйте графік функції споживання даної країни.

*Завдання 11.10.* Зіставте графіки збереження та споживання з завдань 11.8 та 11.9 на одному графічному просторі. Що означає точка перетину графіків функцій споживання та збереження?

**Рекомендована література:** [1, с. 280; 2, с. 215; 4; 5, с. 230].

## **Тема 12. Функціонування господарського механізму та основні напрями регулювання економіки**

### **Питання за темою**

12.1. Система управління економікою. Взаємодія бізнесу і держави.

12.2. Монетарна політика держави. Фінансова система. Банківська система та грошова пропозиція.

12.3. Сутність фіскальної політики держави.

12.4. Заходи вдосконалення механізму господарювання в Україні.

### **Загальні методичні рекомендації**

#### **до виконання практичних завдань за темою 12**

Виконання практичних завдань за темою 12 студентам слід починати з розгляду визначення взаємодії бізнесу і держави, для чого потрібно розглянути роль держави в економіці та основні функції держави, вивчити, як взаємодіють ринкова економіка з державою. Які основні види податків збирає держава, які витрати несе, в кого і які позики держава бере в борг. Також слід розглянути на моделі економічного кругообігу основні функції держави як суб'єкта макроекономічного регулювання в умовах змішаної економіки та її вплив на економічний кругообіг. Далі слід розглянути основні концепції державного регулювання. До них належать дві основні: монетарну та фіскальну політику.

Подальше вивчення теоретичного матеріалу за темою 12 складається з розгляду монетарної політики держави. Але спочатку потрібно

зрозуміти, яку роль фінанси відіграють у господарському механізмі та яка їх сутність. Розглянути поняття державного бюджету, бюджетного дефіциту та державного боргу. Для цього необхідно зрозуміти, як здійснюється грошова пропозиція та для чого використовують грошові агрегати, як взагалі функціонує грошовий ринок та як встановлюється рівновага на грошовому ринку. Далі потрібно визначити, як працює банківський механізм, чим відрізняються функції комерційних банків та національного банку країни. Потім варто розглянути, як працює грошово-кредитна система, як формуються банківські резерви та яким чином можна розширити грошову пропозицію за допомогою депозитного мультиплікатора.

Наступним кроком є розуміння фіскальної політики держави. Для цього потрібно розібратися з поняттям та функціями податків та які взагалі існують фіскальні методи регулювання виробництва. Вияснити, як працює автоматична фіскальна політика і чому чинить стабілізаційний вплив на економіку в умовах падіння та зростання виробництва.

Завершенням теоретичної складової роботи студента за темою 12 є визначення заходів удосконалення механізму господарювання в Україні.

Усі питання даної теми досить докладно висвітлені у літературних джерелах, перелік яких наведено наприкінці цієї теми.

Творче та наполегливе опрацювання теоретичного матеріалу надає можливість студенту оволодіти практичними навичками та набути компетентностей щодо здатності розуміння та вирішення проблем стосовно регулювання економіки.

Завершивши вивчення теоретичного матеріалу за темою 11 студенту необхідно упевнитися, що матеріал засвоєно досконало. Для цього потрібно відповісти на питання для самодіагностики.

### **Питання для самодіагностики**

1. На вашу думку, чи потрібно регулювати ринкову економіку? Але ж існує думка, що "ринок сам себе регулює"?
2. Назвіть основні функції держави в економіці.
3. На вашу думку, чи має бізнес вигоди від регулювання економіки державою? Відповідь аргументуйте.
4. Які основні податки збирає держава? Надайте їх коротку характеристику.

5. Як формується державний борг? Чи потрібно державі взагалі брати гроші в борг? Відповідь аргументуйте.
6. Надайте коротку характеристику монетарній політиці держави.
7. Надайте коротку характеристику фіскальній політиці держави.
8. Яким чином Національний банк керує комерційними банками?
9. Як формується державний бюджет? Назвіть основні дохідні та витратні статті державного бюджету.
10. На вашу думку, чи достатньо проведення автоматичної стабілізаційної політики? Відповідь аргументуйте.

### **Практичні завдання з прикладами вирішення завдання**

*Завдання 12.1.* Грошова база деякої країни подана такими показниками (млрд євро): готівкові гроші – 5,5; строкові депозити – 3,5; поточні рахунки – 2,4; розрахункові рахунки підприємств – 1,5; кошти клієнтів за трастовими операціями банків – 1,3; кошти Держстраху – 0,85. Чому дорівнює агрегат M2?

#### *Методичні рекомендації та приклад вирішення завдання 12.1*

Грошовий агрегат M2 складається з суми грошових агрегатів M0 та M1. Агрегат M0 – це готівкові гроші, то він дорівнює 5,5 млрд євро. Розраховуємо величину агрегату M1:

$M1 = M0 + \text{поточні рахунки} + \text{розрахункові рахунки підприємств.}$

$M1 = 5,5 + 2,4 + 1,5 = 9,4$  млрд євро.

У свою чергу M2 дорівнює:

$M2 = M1 + \text{строкові депозити} + \text{кошти Держстраху.}$

$M2 = 9,4 + 3,5 + 0,85 = 13,75$  млрд євро.

Отже, агрегат M2 дорівнює 13,75 млрд євро.

*Завдання 12.2.* Припустимо, що в деякій країні державні закупівлі дорівнюють 500 млрд євро, податкова функція має вигляд  $T = 0,4Y$ , функція трансфертів  $F = 0,2Y$ , рівень цін  $P = 1$ . Державний борг  $D = 1\ 000$  млрд євро за умови відсоткової ставки  $R = 0,1$ . Реальний обсяг виробництва дорівнює 2 000 млрд євро, а потенційний обсяг виробництва дорівнює 2 500 млрд євро. Визначити: а) сальдо державного бюджету; б) величину структурного дефіциту держбюджету; в) величину циклічного дефіциту держбюджету.

### *Методичні рекомендації та приклад вирішення завдання 12.2*

А. Сальдо державного бюджету – це доходи державного бюджету за винятком бюджетних витрат. Розрахувати витрати держбюджету, при цьому до витрат включити тільки оплату відсотків за боргом ( $D_x$ ):

$$G + F + D_x = 500 + 0,2 \times 2\,000 + 0,1 \times 1\,000 = 1\,000 \text{ млрд євро.}$$

У цьому випадку доходи держбюджету складаються лише з податків, тому доходи дорівнюють:

$$T = 0,4 \times 2\,000 = 800 \text{ млрд євро.}$$

Тоді фактичний дефіцит держбюджету  $DD_{\text{fact}}$ :

$$DD_{\text{fact}} = 1\,000 - 800 = 200 \text{ млрд євро.}$$

Б. Структурний дефіцит державного бюджету – це дефіцит за умови повної зайнятості, тому він визначається шляхом підстановки потенційного обсягу випуску замість фактичного:

$$DD_{\text{struct}} = 500 + 0,2 \times 2\,500 + 0,1 \times 1\,000 - 0,4 \times 2\,500 = 100 \text{ млрд євро.}$$

В. Циклічний дефіцит дорівнює різниці між фактичним дефіцитом держбюджету та структурним, тому:

$$DD_{\text{cycle}} = 200 - 100 = 100 \text{ млрд євро.}$$

### **Практичні завдання для самостійного вирішення**

*Завдання 12.3.* Нехай у країні готівкові гроші складають 55 млрд грн, термінові депозити – 15 млрд грн, поточні рахунки – 65 млрд грн, валютні кошти – 12 млрд грн, кошти клієнтів у довірчому управлінні та цінні папери власного боргу банків – 2 млрд грн. Чому дорівнює агрегат  $M2$ ?

*Завдання 12.4.* Попит і пропозиція на грошовому ринку деякої країни дорівнюють відповідно 230 і 200 млрд євро;  $r_r = 0,4$ ;  $r_s = 0,5$ . На яку величину потрібно збільшити грошову базу, щоб урівноважити грошовий ринок не змінюючи відсоткову ставку?

*Завдання 12.5.* Нехай Національний банк України вирішив збільшити пропозицію грошей на 530 млрд грн. На скільки необхідно збільшити грошову базу за умови, що коефіцієнт готівки дорівнює 0,5, а резервна норма складе 25 %?

*Завдання 12.6.* Нехай, у періоді  $t-1$  рівноважна ставка відсотка і дорівнює 15 %, ціна облігації – 500 грн. У періоді  $t$  попит на облігації збільшився на 10 %, а еластичність ціни облігацій за попитом складає 0,5. Чому дорівнює рівноважна процентна ставка в періоді  $t$ ?

*Завдання 12.7.* Величина обов'язкової норми резервів дорівнює 0,25. Обсяг депозитів у два рази більше обсягу готівки. Розрахуйте грошовий мультиплікатор, ураховуючи готівку.

*Завдання 12.8.* Нехай у деякій країні норма обов'язкових резервів складає 20 %. Комерційний банк зберігає 5 % від суми депозитів як над-нормативні резерви. Величина депозитів становить 10 000 грошових одиниць. Яку максимальну суму банк може використати для видання позик?

*Завдання 12.9.* Національну економіку описують такі дані:

$$C = 160 + 0.8(Y - T); I = 100 - 500r; M_d = (0,5Y - 50 / r) \times P.$$

Державні витрати становлять 400, номінальна пропозиція грошей – 600, рівень цін  $P = 1$ , а податки  $T = 200$ . Визначте рівноважну процентну ставку  $r$  і рівень доходу  $Y$ . Грошові дані подано в млрд євро.

*Завдання 12.10.* Фактичний ВВП деякої країни в минулому році становив 3 800 млрд євро. На поточний рік уряд запланував збільшення ВВП до 4 300 млрд євро, щоб досягти його рівноважного потенційного значення. За останні роки гранична схильність до споживання в країні становила 0,8. На скільки необхідно збільшити державні витрати або зменшити податки, щоб економіка досягла рівноважного стану?

**Рекомендована література:** [1 – 5].

## **Тема 13. Зовнішньоекономічна діяльність держави**

### **Питання за темою**

13.1. Платіжний баланс.

13.2. Валютний курс.

13.3. Вплив державного регулювання зовнішньоекономічної діяльності на ведення міжнародного бізнесу.

### **Загальні методичні рекомендації**

#### **до виконання практичних завдань за темою 13**

Виконання практичних завдань за темою 13 студентам слід починати з розгляду сутності платіжного балансу, які функції виконує платіжний баланс. Необхідно вміти визначати і розрізняти рахунки поточних та капітальних операцій, їх складові та зміст. Слід розібратися з поняттям офіціальних резервів та в'яснити, в чому їх роль у регулюванні ситуацій



дефіциту або профіциту платіжного балансу. Також потрібно зрозуміти всі зв'язки в моделі платіжного балансу, дебетні та кредитні лінії.

Далі студентам слід розглянути питання стосовно валютного курсу. Насамперед, це самі поняття валюти та курсу валют. Потрібно розібратися з визначеннями номінального, реального, двостороннього та багатостороннього валютного курсів та вияснити, як вони встановлюються. Варто зрозуміти механізм котирування валютного курсу та режим його формування. Валютні курси встановлюються найчастіше за паритетом купівельної спроможності.

Послідовно студенти повинні визначитися з тим, що валюта продається на валютному ринку, який підпорядковується всім ринковим законам. Звідси слід розуміти, як встановлюються попит та пропозиція на валютному ринку, як встановлюється економічна рівновага в умовах відкритої економіки та чому попит та пропозиція валюти є чинниками валютного курсу. Названа модель платіжного балансу знов допоможе розібратися зі зв'язком валютного курсу і платіжного балансу.

Завершенням теоретичної складової роботи студента за темою 13 є визначення впливу зовнішньої торгівлі на ВВП, чому чистий експорт (експорт мінус імпорт) є компонентом сукупних витрат та як чистий експорт впливає на ВВП. Особливо важливим є визначення залежності бізнесу експортно-імпортних операцій від валютних коливань та рівноваги платіжного балансу.

Усі питання цієї теми досить докладно висвітлені у літературних джерелах, перелік яких наведено наприкінці цієї теми.

Творче та наполегливе опрацювання теоретичного матеріалу надає можливість студенту оволодіти практичними навичками та набути компетентностей щодо здатності розуміння та вирішення проблем стосовно зовнішньоекономічної діяльності держави.

Завершивши вивчення теоретичного матеріалу за темою 13 студенту необхідно упевнитися, що матеріал засвоєно досконало. Для цього потрібно відповісти на питання для самодіагностики.

### **Питання для самодіагностики**

1. Що становить платіжний баланс? Змодельуйте на рисунку основні складові платіжного балансу.
2. Розкрийте складові рахунку поточних операцій платіжного балансу.

3. Розкрийте складові рахунку руху капіталу.
4. Надайте визначення валютного курсу.
5. Чим відрізняються номінальний та реальний валютний курси? Наведіть приклади з вітчизняної економіки.
6. Яку роль грають офіційні резерви в платіжному балансі?
7. Надайте характеристику валютному котируванню. Наведіть різницю між прямим та оборотним котируванням валюти.
8. Як пов'язані валютні курси та паритет купівельної спроможності?
9. Які особливості має валютний ринок порівняно з ринком товарів та послуг?
10. На вашу думку, бізнес експортно-імпортних операцій залежить від валютних коливань? Відповідь обґрунтуйте.

### **Практичні завдання з прикладами вирішення завдання**

*Завдання 13.1.* Країна А має зовнішньоекономічні відносини з іншими державами. Велась такі зовнішньоекономічні операції (у млн євро):

70 – купівля резидентами країни А цінних паперів іноземних компаній;

120 – імпорт товарів і послуг в країну А;

140 – експорт товарів і послуг з країни А;

50 – грошові перекази з інших країн у країну А;

80 – передача цінних паперів компаній держави А іноземцям;

80 – імпорт золота в країну А.

Складіть платіжний баланс країни А.

### *Методичні рекомендації та приклад вирішення завдання 13.1*

Платіжний баланс складається з дебету і кредиту. Варто розглянути кожну операцію та віднести до певної позиції:

Дебетні операції платіжного балансу:

70 – купівля резидентами країни А цінних паперів іноземних компаній;

120 – імпорт товарів і послуг у країну А;

80 – імпорт золота у країну А.

Кредитні операції платіжного балансу:

140 – експорт товарів і послуг з країни А;

50 – грошові перекази з інших країн у країну А;

80 – передача цінних паперів компаній держави А іноземцям.

Отже, дебіт:

$70 + 120 + 80 = 270$  (млн євро).

Кредит:

$140 + 50 + 80 = 270$  (млн євро).

Дебіт дорівнює кредиту, баланс складено.

*Завдання 13.2.* Італійська компанія поставляє мармур у Швейцарію. Валюта ціни контракту – євро, оплата мармуру передбачається через 3 місяці після поставки. Вартість контракту складає 1,5 млн євро. Курс на дату підписання контракту встановлений на рівні 1 євро за 1 швейцарський франк. Чи піддається швейцарський імпортер валютному ризику? Які для нього будуть фінансові результати від цієї операції у таких випадках:

якщо курс зміниться у бік посилення швейцарського франка (до 1,2 євро за швейцарський франк);

якщо євро зміцніє до рівня 0,8 євро за швейцарський франк.

#### *Методичні рекомендації та приклад вирішення завдання 13.2*

Під валютним ризиком розуміють ризик втрат у результаті зміни курсу валюти контрактної ціни (угоди) щодо валюти платежу в період між підписанням контракту і проведенням за ним платежу. Швейцарський імпортер піддається валютному ризику. Під час зміни курсу євро до швейцарського франка імпортер може або понести втрати, або отримати додатковий виграш.

Якщо вартість контракту оцінюється в 1,5 млн євро, а курс на дату підписання контракту встановлений на рівні 1 євро за 1 швейцарський франк, то для швейцарського імпортера вартість контракту складає 1,5 млн швейцарських франків.

Якщо до моменту платежу курс зміниться в бік посилення швейцарського франка, наприклад, 1 швейцарський франк = 1,2 євро, то вартість контракту у франках складе:

$1,5 / 1,2 = 1,25$  (млн швейцарських франків).

Тобто швейцарський імпортер повинен буде менше конвертувати національної валюти в євро. Отже, він буде у виграші.

Але, якщо євро зміцніє, наприклад, до рівня 0,8 євро за 1 швейцарський франк, то швейцарський імпортер зазнає збитків, оскільки йому доведеться конвертувати більше передбачуваних 1,5 млн швейцарських франків. Вартість контракту в швейцарських франках складе:

$1,5 / 0,8 = 1,875$  (млн швейцарських франків).

### **Практичні завдання для самостійного вирішення**

*Завдання 13.3.* Розрахувати сальдо статті "Помилки та упушення" за таких умов: товарний експорт становить 9 100 млн грн, товарний імпорт складає 11 200 млн грн, чисті надходження від послуг дорівнюють 700 млн грн, чисті доходи становлять 420 млн грн, чисті поточні зовнішні трансферти є 140 млн грн, сальдо рахунку капітальних операцій дорівнює 700 млн грн.

*Завдання 13.4.* Компанія з Великобританії має дочірню фірму в США, вартість чистих активів якої склала на 1 січня поточного року 560 тис. дол. США. При цьому курси валют становили:

на 1 січня: 1 фунт стерлінгів = 1,75 дол. США,

на 1 грудня того ж року: 1 фунт стерлінгів = 1,83 дол. США. Визначити результат зміни валютного курсу для англійської компанії.

*Завдання 13.5.* Ціна товару, зазначена в контракті між американською та англійською фірмами, становить 300 тис. дол. США. Курс валют на дату підписання контракту відповідав рівню 1,5808 доларів за фунт стерлінгів. Контракт передбачає відповідну зміну суми платежу за угодою (в доларах) у разі зміни курсу американського долара за фунт на момент здійснення платежу щодо зафіксованого в контракті. Яким чином має бути здійснено корегування ціни товару, якщо на момент платежу курс склав 1,5316 доларів США за 1 фунт стерлінгів?

*Завдання 13.6.* Україна має такі показники платіжного балансу (млн грн): сальдо рахунку поточних операцій – 170, сальдо рахунку капітальних операцій +120, сальдо статті "Помилки та упушення" +27. На скільки необхідно зменшити резервні активи, щоб урівноважити платіжний баланс?

*Завдання 13.7.* У країні А темп інфляції склав 20 % за рік, а в країні В дорівнює 15 % за рік. Яким буде курс валюти країни А, якщо на початок року він становив за 1 грошову одиницю країни В 5 грошових одиниць країни А?

*Завдання 13.8.* У минулому році вартість певного набору продуктів у США становила 5 000 дол. США, а у Франції – 3 000 євро. Визначте паритет купівельної спроможності долара до євро.

*Завдання 13.9.* "Кошик споживача" в Україні та в США коштує відповідно 9 000 грн і 1 000 дол. США. Номінальний курс гривні становить 0,04 дол. США. Протягом року рівень цін в Україні зріс на 9,5 %, а в США – на 2 %. На скільки пунктів змінився реальний курс гривні до долара згідно з оберненим котируванням?

*Завдання 13.10.* Скласти річний платіжний баланс деякої країни в доларах США на основі таких зовнішньоекономічних операцій:

товарний експорт країни: 2,318 млрд дол. США;

товарний імпорт у країну: 4,213 млрд дол. США;

експорт послуг з країни: 0,517 млрд дол. США;

імпорт послуг у країну: 0.307 млрд дол. США;

чисті доходи від інвестицій за кордоном: 0,155 млрд дол. США;

чисті грошові перекази в країну: 0,177 млрд дол. США;

приплив капіталу в країну: 1,712 млрд дол. США;

відтік капіталу з країни: 0,68 млрд дол. США.

Розрахувати сальдо балансу зовнішньої торгівлі, сальдо балансу товарів і послуг, сальдо балансу за поточними операціями, сальдо балансу руху капіталів, загальне сальдо балансу за поточними операціями і руху капіталів.

**Рекомендована література:** [1; 2; 4; 5; 7].

## **Тема 14. Особливості ведення бізнесу в сферах підприємництва, торгівлі та біржової діяльності**

### **Питання за темою**

14.1. Підприємництво як вид господарювання.

14.2. Організаційно-правові форми підприємництва, торгівлі та біржової діяльності.

14.3. Європейська торговельна політика.

### **Загальні методичні рекомендації**

#### **до виконання практичних завдань за темою 14**

Виконання практичних завдань за темою 14 студентам слід починати з розгляду підприємництва як виду господарювання, в тому числі розглянути відмінності між поняттями "підприємництво" і "підприємець", їх сутність та особливості, а також види: підприємницької діяльності. Далі слід розглянути ендогенні чинники підприємницького середовища: бізнес-комунікації в підприємстві, корпоративну соціальну відповідальність, соціально-трудова відносини у підприємстві. Важливе місце також займає визначення соціальних гарантій у сфері праці.

Далі слід вивчити все, що стосується організаційно-правових форм підприємництва, торгівлі та біржової діяльності. Слід приділити особливу увагу розгляду малого інноваційного підприємництва.

Подальше вивчення теми полягає у визначенні функції торгового підприємництва та розгляду таких порівняльно новітніх для України видів підприємницької діяльності як біржова діяльність суб'єктів господарювання та інтернет-трейдинг.

Завершенням теоретичної складової роботи студента за темою 14 є розгляд питань міжнародного досвіду підприємництва, а саме: європейської торговельної політики та економічної політики співпраці України з ЄС.

Усі питання цієї теми досить докладно висвітлені у літературних джерелах, перелік яких наведено наприкінці цієї теми.

Творче та наполегливе опрацювання теоретичного матеріалу надає можливість студенту оволодіти практичними навичками та набути компетентностей щодо здатності розуміння та вирішення проблем стосовно підприємницької діяльності суб'єктів господарювання.

Завершивши вивчення теоретичного матеріалу за темою 13 студенту необхідно упевнитися, що матеріал засвоєно досконало. Для цього потрібно відповісти на питання для самодіагностики.

### **Питання для самодіагностики**

1. Що становить платіжний баланс?
2. Змоделюйте на рисунку основні складові платіжного балансу.

### **Практичні завдання з прикладами вирішення завдання**

*Завдання 14.1.* Вартість інвестиційного проєкту з реконструкції стадіону склала 500 млн грн, норма прибутку – 30 %, податок на прибуток – 25 %. Номінальна відсоткова ставка дорівнює 12 %, темп інфляції – 6 %. Визначте очікуваний чистий прибуток.

#### *Методичні рекомендації та приклад вирішення завдання 14.1*

Сума очікуваного прибутку від реалізації проєкту реконструкції складає:  $500 \times 0,3 = 150$  млн грн.

У свою чергу, сума податків на очікуваний прибуток (за умовами):

$150 \times 0,25 = 37,5$  млн грн.

Безподатковий очікуваний прибуток:  $150 - 37,5 = 112,5$  млн грн.

Реальна відсоткова ставка дорівнює:  $12 - 6 = 6 \%$ .

Вартість кредиту на реконструкцію:  $500 \times 0,06 = 30$  млн грн.

Очікуваний чистий прибуток від реалізації проєкту складає:  $112,5 - 30 = 82,5$  млн грн.

Очікувана норма чистого прибутку:  $82,5 / 500 = 0,165$ , або  $16,5 \%$ .

*Завдання 14.2.* Середньорічний дохід людини за весь період життя становить 15 300 грн, а середньорічний тимчасовий дохід – 1 800 грн. Водночас частка постійного доходу, що витрачається на споживання, дорівнює 0,7. Знайдіть величину споживання людини за гіпотезою постійного доходу.

#### *Методичні рекомендації та приклад вирішення завдання 14.2*

Згідно з теорією життєвого циклу, споживач витрачає незапланований дохід повністю, а поточний частково. Тому за умовами:

$15\,300 \times 0,7 = 10\,710$  грн – це частка постійного доходу, що витрачається на споживання.

$10\,710 + 1\,800 = 12\,510$  грн – це споживання людини за рік.

#### **Практичні завдання для самостійного вирішення**

*Завдання 14.3.* Нехай ваша фірма найняла нового співробітника. Середня заробітна плата на підприємстві складає 10 тис. грн на місяць (на руки). Новий співробітник перші три місяці має отримувати 75 % від середньої зарплати. Яку заробітну плату йому нарахує бухгалтер, якщо від нарахованої заробітної плати потрібно заплатити податки, пенсійні та страхові внески у розмірі 32 %?

*Завдання 14.4.* Функція загальних витрат конкурентної фірми описується рівнянням  $TC = Q^2 + 4Q + 16$ . Визначте, за якої ринкової ціни даний підприємець буде отримувати нормальний прибуток у довгостроковому періоді, якщо він виробляє 4 одиниці продукції.

*Завдання 14.5.* Нехай для індивідуального підприємця граничні витрати виробництва задаються співвідношенням  $MC(q) = 3 + 2q^2$ , де  $q$  – кількість продукції, що випускається. Підприємець максимізує свій прибуток і продає свою продукцію на ринку за ціною 9 доларів. Знайдіть кількість виробленої підприємцем продукції.

*Завдання 14.6.* Визначте чисельність робітників, які обслуговують 16 верстатів, якщо за нормативом кожен з верстатів мають обслуговувати три основних і два допоміжних робітника. Режим роботи на підприємстві – двозмінний.

*Завдання 14.7.* Первісна вартість основних засобів складає 24 тис. грн. Вартість введених у лютому основних засобів склала 370 тис. грн. Вартість ліквідованих у вересні основних засобів 280 тис. грн. Ціна одиниці продукції 45 грн, а обсяг випуску продукції 700 тис. штук. Визначте фондомісткість та фондovіддачу основних засобів.

*Завдання 14.8.* У першому кварталі кількість випущеної продукції на підприємстві становить 45 тис. виробів. Собівартість одного виробу становить 52 тис. грн, а його ціна складає 61 тис. грн. Визначте рентабельність продукції на підприємстві за звітний період (квартал).

*Завдання 14.9.* Фірма збирається придбати нову комп'ютерну систему. Витрати на її купівлю та інсталяцію складуть 12 000 доларів. Очікується, що система здатна знизити адміністративні витрати на 2 000 доларів. Термін служби системи 8 років. Фірма вважає, що інвестиції виправдані, якщо вони окупляться протягом 4 років. Оцініть цей проєкт з точки зору критерію терміну окупності проєкту.

*Завдання 14.10.* Базова річна сума оплати навчання у ВНЗ дорівнює 20 тис. грн і підвищується з урахуванням інфляції (10 %). Термін навчання 5 років. Чи вигідно студенту відразу оплатити весь термін навчання, якщо банківський відсоток за вкладом становить 13 % річних? Відповідь аргументуйте розрахунками.

**Рекомендована література:** [1; 5; 9; 11].

## **Рекомендована література**

### **Основна**

1. Абель Э. Макроэкономика / Э. Абель, Б. Бернанке. – 5-е изд. – Санкт-Петербург : Изд. "Питер", 2011. – 768 с.
2. Базилевич В. Д. Макроекономіка: практикум : навч. посіб. / В. Д. Базилевич, К. С. Базилевич, Л. О. Баластрик ; за ред. В. Д. Базилевича. – 2-ге вид., переробл. і доп. – Київ : Знання, 2010. – 550 с.
3. Базилевич В. Д. Мікроекономіка: практикум : навч. посіб. / за ред. В. Д. Базилевича. – 3-тє вид., стер. – Київ : Знання, 2012. – 491 с.
4. Гриффитс А. Экономика для бизнеса и менеджмента / А. Гриффитс, С. Уолл. – Днепропетровск : Balance Business Books, 2007. – 944 с.
5. Макконнел К. Р. Экономикс. Принципы, проблемы и политика / К. Р. Макконнел, С. Л. Брю, Ш. М. Флинн. – 21-е изд. – Москва : Инфра-М, 2019. – 1152 с.



6. Мікроекономіка : підручник / за заг. ред. проф. Буряка П. Ю. та Гупала О. Г. – Київ : "Хай-Тек Прес", 2012. – 560 с.

7. Мэнкью Н. Г. Принципи макроекономіки : підручник для вузів / Н. Г. Мэнкью. – 4-е изд. – Санкт-Петербург : Изд. "Питер" , 2010. – 576 с.

### **Додаткова**

8. Кейнс Дж. М. Общая теория занятости, процента и денег / Дж. М. Кейнс ; пер. с англ. – Москва : Прогресс, 1978 – 488 с.

9. Клименко Е. Н. Макроэкономика : учебное пособие для самостоятельного изучения дисциплины для иностранных студентов всех направлений подготовки / Е. Н. Клименко, О. Н. Крюкова, М. С. Бриль. – Харьков : ХНЕУ им. С. Кузнеця, 2015. – 220 с.

10. Макроекономіка : навч. посіб. / О. М. Кліменко, О. М. Крюкова, В. М. Філатов та ін. ; під заг. ред. О. М. Кліменко. – Харків : ВД "Инжэк", 2011. – 250 с.

11. Мащенко М. А. Інвайронментальна безпека промислового підприємства в умовах структурних перетворень / М. А. Мащенко // Адаптаційно-інтеграційні механізми управління інноваційними процесами в економіці : колективна монографія за ред. докт. екон. наук, проф. Прохорової В. В. – Харків : Вид-во Іванченка І. С., 2019. – 302 с.

12. Мікроекономіка : навч.-практ. посіб. для самостійного вивчення дисципліни / О. Є. Попов, В. І. Отенко, І. М. Колесніченко та ін. ; за заг. ред. д-р. екон. наук, доцента Попова О. Є. – Харків : Вид. ХНЕУ, 2013. – 336 с.

13. Wilhelmina R. P. Macro-economic determinants of international migration in Europe : Proefschr / R. P. Wilhelmina. – Amsterdam; 2004.

### **Інформаційні ресурси**

14. Кліменко О. М. Персональні навчальні системи за дисципліною "Економіка для бізнесу" [Електронний ресурс] / О. М. Кліменко, А. В. Литвиненко. – Режим доступу : <https://pns.hneu.edu.ua/course/view.php?id=5302>.

15. Про Державний бюджет України на 2018 рік [Електронний ресурс]. – Режим доступу : <http://zakon4.rada.gov.ua/laws/>.

16. Про Державний бюджет України на 2019 рік [Електронний ресурс]. – Режим доступу : <http://zakon4.rada.gov.ua/laws/>.

17. Сайт Держкомстат України. – Режим доступу : [www.ukrstat.gov.ua](http://www.ukrstat.gov.ua).

## Зміст

Вступ.....	3
Змістовий модуль 1. Мікроекономічні засади бізнесу .....	4
Тема 1. Вступ до економіки для бізнесу .....	4
Тема 2. Моделювання поведінки споживача.....	8
Тема 3. Механізм ринкового ціноутворення.....	12
Тема 4. Економічна модель ведення бізнесу.....	16
Тема 5. Витрати у бізнесі .....	20
Тема 6. Ринкові структури ведення бізнесу .....	24
Тема 7. Ринки ресурсів .....	28
Змістовий модуль 2. Макроекономічне оточення бізнесу .....	30
Тема 8. Макроекономічні показники та система національних рахунків. Економічне зростання .....	30
Тема 9. Макроекономічна нестабільність та її вплив на ведення бізнесу .....	36
Тема 10. Соціальне оточення бізнесу та демографічні проблеми суспільства .....	41
Тема 11. Формування інвестиційних резервів.....	48
Тема 12. Функціонування господарського механізму та основні напрями регулювання економіки.....	52
Тема 13. Зовнішньоекономічна діяльність держави.....	56
Тема 14. Особливості ведення бізнесу в сферах підприємництва, торгівлі та біржової діяльності.....	61
Рекомендована література.....	64
Основна .....	64
Додаткова .....	65
Інформаційні ресурси .....	65

НАВЧАЛЬНЕ ВИДАННЯ

# ЕКОНОМІКА ДЛЯ БІЗНЕСУ

**Методичні рекомендації  
до практичних робіт  
для студентів спеціальностей 051 "Економіка",  
076 "Підприємництво, торгівля та біржова діяльність"  
першого (бакалаврського) рівня**

*Самостійне електронне текстове мережеве видання*

Укладачі: **Кліменко** Олена Миколаївна  
**Литвиненко** Андрій Володимирович

Відповідальний за видання *М. А. Мащенко*

Редактор *В. О. Дмитрієва*

Коректор *В. Ю. Труш*

План 2021 р. Поз. № 154 ЕВ. Обсяг 67 с.

---

Видавець і виготовлювач – ХНЕУ ім. С. Кузнеця, 61166, м. Харків, просп. Науки, 9-А

---

*Свідоцтво про внесення суб'єкта видавничої справи до Державного реєстру  
ДК № 4853 від 20.02.2015 р.*