

МІНІСТЕРСТВО ОСВІТИ І НАУКИ УКРАЇНИ

**ХАРКІВСЬКИЙ НАЦІОНАЛЬНИЙ ЕКОНОМІЧНИЙ УНІВЕРСИТЕТ
ІМЕНІ СЕМЕНА КУЗНЕЦЯ**

ЕКОНОМІЧНА ПОЛІТИКА

**Методичні рекомендації
до виконання курсової роботи
для студентів спеціальності 051 "Економіка"
освітньої програми "Економіка та економічна політика"
першого (бакалаврського) рівня**

**Харків
ХНЕУ ім. С. Кузнеця
2023**

УДК 338.2(072.034)

E40

Укладачі: М. А. Мащенко
І. Ф. Лісна
О. О. Пономаренко

Затверджено на засіданні кафедри державного управління, публічного адміністрування та економічної політики.

Протокол № 10 від 07.11.2022 р.

Самостійне електронне текстове мережеве видання

Економічна політика [Електронний ресурс] : методичні рекомендації до виконання курсової роботи для студентів спеціальності 051 "Економіка" освітньої програми "Економіка та економічна політика" першого (бакалаврського) рівня / уклад. М. А. Мащенко, І. Ф. Лісна, О. О. Пономаренко. – Харків : ХНЕУ ім. С. Кузнеця, 2023. – 40 с.

Подано тематику та методичні рекомендації до виконання курсової роботи з навчальної дисципліни, спрямовані на формування у студентів цілісного світогляду та навичок системного підходу. Висвітлено вимоги до оформлення курсових робіт, порядок захисту та критерії оцінювання курсових робіт.

Рекомендовано для студентів спеціальності 051 "Економіка" освітньої програми "Економіка та економічна політика" першого (бакалаврського) рівня.

УДК 338.2(072.034)

© Харківський національний економічний університет імені Семена Кузнеця, 2023

Вступ

Підготовка курсової роботи передбачає: систематизацію, закріплення, розширення теоретичних і практичних знань з навчальної дисципліни; розвиток навичок самостійної роботи й оволодіння методикою дослідження.

Курсова робота припускає наявність таких елементів наукового дослідження: практичної значущості; комплексного підходу до вирішення завдань дослідження; теоретичного використання передової сучасної методології і наукових розробок; наявність елементів творчості.

Метою написання курсової роботи в межах навчальної дисципліни "Економічна політика" є закріплення у повному обсязі навчальної програми та формування у студентів загальних і професійних компетентностей, які відіграють суттєву роль у становленні майбутнього бакалавра.

Практична значущість курсової роботи полягає в обґрунтуванні реальності її результатів для потреб розвитку національної економіки і практики господарювання.

Застосування сучасної методології полягає у тому, що під час виконання роботи студент повинен використовувати новітні розробки, застосовувати інноваційні методи досліджень, користуватися сучасними економічними виданнями.

Виконання курсової роботи містить такі етапи:

- вибір теми роботи;
- підбір та ознайомлення з літературою за темою дослідження;
- складання плану роботи та узгодження його з керівником;
- збирання, оброблення та узагальнення теоретичного матеріалу та статистичних даних;
 - оброблення та аналіз даних фактичного матеріалу (наприклад, за допомогою *MS Excel*);
 - написання та оформлення курсової роботи;
 - перевірка роботи керівником та отримання студентом рецензії на курсову роботу;
 - перероблення роботи згідно з отриманими зауваженнями;
 - захист курсової роботи.

1. Основні вимоги до виконання та оформлення курсової роботи

Роботу виконують українською мовою і обов'язково друкують за допомогою комп'ютера.

Зміст теоретичної частини курсової роботи повинен відображати сучасний рівень аналізу економічних процесів.

Обсяг курсової роботи повинен складати 25 – 30 сторінок комп'ютерного тексту, набраного шрифтом Times New Roman. Розмір шрифту – 14. Поля з усіх боків – 20 мм. Міжрядковий інтервал – множник 1,3. Абзацний відступ повинен бути однаковим впродовж усього тексту роботи і дорівнювати п'яти знакам (1,25 см). У рядках з вирівнюванням по центру та в таблицях абзацного відступу немає.

Структура курсової роботи:

1. Титульний лист.
2. Зміст.
3. Вступ.
4. Основна частина, що складається з двох розділів.
5. Висновки.
6. Список використаної літератури.

Заголовки структурних частин курсової роботи **"ЗМІСТ"**, **"ВСТУП"**, **"РОЗДІЛ"**, **"ВИСНОВКИ"**, **"СПИСОК ВИКОРИСТАНОЇ ЛІТЕРАТУРИ"** друкують напівжирним шрифтом великими літерами посередині рядка без крапки.

Заголовки підрозділів друкують напівжирним шрифтом маленькими літерами (окрім першої великої) з абзацного відступу. Крапку в кінці заголовка не ставлять. Якщо заголовок складається з двох або більше речень, то їх розділяють крапкою.

Відстань між назвою підрозділу і наступним текстом повинна дорівнювати одному порожньому інтервалу. Між заголовками розділу і підрозділу витримують теж один інтервал.

Вступ, кожний розділ, загальні висновки і список використаних джерел починають з нової сторінки, а наступний підрозділ – одразу після закінчення попереднього.

Нумерація.

Нумерацію сторінок, розділів, підрозділів, пунктів, підпунктів, рисунків, таблиць, формул подають арабськими цифрами без знаку №.

Першою сторінкою курсової роботи є титульний аркуш, який додають до загальної нумерації сторінок. На титульному аркуші номер сторінки не ставлять, на наступних сторінках номер проставляють у правому верхньому куті сторінки без крапки в кінці. Такі структурні частини курсової роботи, як зміст і вступ, не мають порядкового номера.

Ілюстрації (схеми, графіки) і таблиці необхідно подавати безпосередньо після тексту, де вони згадані вперше, або на наступній сторінці.

Ілюстрації позначають словом "Рис." і нумерують послідовно в межах розділу.

Номер ілюстрації повинен складатися з номера розділу і порядкового номера ілюстрації, між якими ставлять крапку.

Наприклад: Рис. 1.2 (другий рисунок першого розділу).

Номер ілюстрації, її назву і пояснювальні підписи розміщують послідовно під ілюстрацією.

Наприклад:

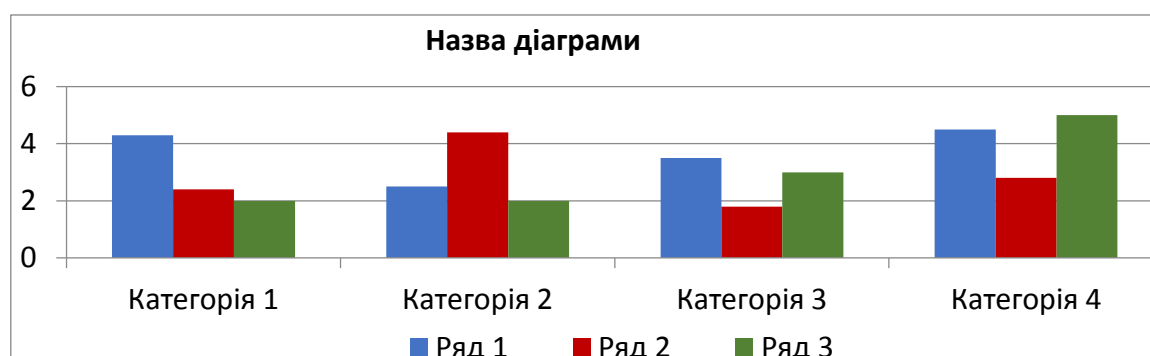


Рис. 1.2. Назва ... [8, с. 6]

Таблиці нумерують послідовно в межах розділу. Перед відповідним заголовком таблиці розміщують напис "Таблиця" із зазначенням її номера. Номер таблиці повинен складатися з номера розділу і порядкового номера таблиці, між якими ставлять крапку, наприклад: "Таблиця 1.2" (друга таблиця першого розділу).

У разі перенесення частини таблиці на інший аркуш (сторінку) слово "Таблиця" і номер її вказують один раз справа над першою частиною

таблиці, над іншими частинами пишуть слова "Продовж. табл." і вказують номер таблиці, наприклад: "Продовж. табл. 1.2".

Наприклад:

Таблиця 1.2

Назва ... [8, с. 6]

Курс, дол. США	Надійшло пропозицій про продаж за встановленою ціною і вище	Надійшло пропозицій про покупку за встановленою ціною і вище
01	02	03
550	1000	165

Формули нумерують у межах розділу. Номер формули складається з номера розділу і порядкового номера формули в розділі, між якими ставлять крапку. Нумери формул пишуть біля правого поля аркуша на рівні відповідної формули в круглих дужках, наприклад: (2.1) (перша формула другого розділу).

Наприклад:

$$\text{GDP} = \text{C} + \text{I} + \text{E}, \quad (2.1)$$

де GDP – валовий внутрішній продукт;

C – кінцеве споживання;

I – інвестиції (валове нагромадження основних фондів, приріст запасів матеріальних обігових коштів, чисте придбання цінностей);

E – чистий експорт.

Посилання на використані джерела.

Внутрішньотекстові посилання на ілюстрації, формули, таблиці: "(рис. 1.2)", "(табл. 1.2)", "... у формулі (2.1)", "... у табл. 1.2", "див. табл. 1.3".

Посилання на використане джерело літератури подають у квадратних дужках:

[19] – посилання на один твір;

[4; 6; 12] – посилання на кілька творів;

[19, с. 15] – посилання на конкретну сторінку твору;

[19, с. 15–18] – посилання на кілька сторінок у творі;

[19, с. 15; 25, с. 5–9] – посилання на кілька творів зі вказівкою сторінок.

2. Зміст та обсяг структурних частин курсової роботи

Вступ повинен бути стислим (не більше двох сторінок), містити обґрунтування актуальності теми, мету та завдання курсової роботи, предмет та об'єкт. Слід визначити, які питання залишаються дискусійними, які вчені займаються дослідженням цих проблем, ступінь їхнього розроблення в економічній літературі.

Основна частина курсової роботи складається з двох розділів і підрозділів, в яких необхідно висвітлити ключові питання теми та пов'язати їх між собою.

Розділ 1. Загальнотеоретичний (5 – 6 стор.).

У першому розділі розкривають теоретичні основи та предметну область вибраної теми. У ньому треба:

розглянути сутність базових економічних категорій та питань, пов'язаних з темою;

провести порівняльний аналіз існуючих точок зору, методів та напрямів дослідження з теми, яку вивчають;

теоретично і практично обґрунтувати своє ставлення до теми, яку вивчають;

показати взаємозв'язки і розвиток економічних процесів та явищ за обраною темою;

зробити висновки та теоретичні узагальнення.

Розділ 2. Аналітичний із застосуванням інструментів програмного забезпечення MS Excel (10 – 20 стор.).

У другому розділі теоретичний матеріал першого розділу пов'язують з практикою господарювання в Україні та інших країнах. Тут проводять аналіз даних відповідних економічних явищ і процесів протягом останнього десятиріччя у динаміці за допомогою *MS Excel*, розглядають існуючі проблеми та висувають шляхи подолання труднощів та вирішення протиріч.

Висновки до курсової роботи (1 – 2 сторінки) – це узагальнений підсумок автора за всіма базовими питаннями теми. Висновки повинні бути стислими та зрозумілими. У цій частині роботи доцільно показати, яким чином було реалізовано мету курсової роботи, яку було поставлено на початку дослідження. Треба висвітлити практичні рекомендації або

оригінальні теоретичні узагальнення, які виявилися результатом роботи над темою.

До списку літератури треба додавати ті джерела, які були використані в ході написання роботи (не менше, ніж 10 – 15 джерел).

Список літератури складається в такій послідовності: спочатку наводять Конституцію України, закони України, укази Президента України, постанови Верховної Ради, після цього в алфавітному порядку літературні джерела, які написано українською або російською мовами. Наприкінці наводять джерела, які написані іноземними мовами, а також сторінки вебсайтів. За кожним джерелом спочатку пишуть прізвище автора монографії, потім його ініціали, потім назву монографії, місце видання монографії (місто), назву видавництва, рік випуску, загальну кількість сторінок. Усі перелічені літературні джерела нумерують.

У кінці курсової роботи треба залишити чистий аркуш паперу для рецензії керівника роботи.

Приклад оформлення змісту курсової роботи наведено в додатку А.

Приклад оформлення титульного аркуша курсової роботи наведено в додатку Б.

3. Рецензування та захист курсової роботи

У процесі написання курсової роботи студент має право консультуватися з керівником стосовно вибору теми, узгодження плану та поточної роботи з науковими джерелами та статистичними даними.

Після написання та оформлення роботу треба здати керівнику на рецензію. У рецензії науковий керівник визначає, які проблеми даної теми висвітлено, наскільки повно розкрито тему дослідження, актуальність теоретичних та практичних висновків. У рецензії також надаються зауваження та рекомендації, вказуються недоліки роботи.

Якщо курсова робота відповідає вимогам, які було наведено, то керівник пише на титульному аркуші "До захисту". Якщо на титульному аркуші написано "До захисту не допускається", то студент обов'язково зобов'язаний переробити роботу згідно з зауваженнями. Якщо роботу допущено до захисту, то студент доробляє її згідно наданих зауважень для отримання більш високої оцінки.

На захисті курсової роботи студент повинен показати вільне володіння матеріалом, спроможність самостійно працювати з статистичними матеріалами та теоретичними виданнями та робити висновки. Для цього треба підготувати стислий виступ на 5 – 6 хвилин, у якому показати актуальність роботи, основні теоретичні та практичні проблеми, які було досліджено та висновки щодо роботи. Також слід виокремити час для того, щоб показати, які зауваження наукового керівника було враховано.

Науковий керівник може задавати питання для того, щоб зрозуміти, наскільки вільно студент володіє матеріалом і наскільки самостійними є запропоновані висновки та рекомендації.

4. Тематика курсових робіт

1. Системні зв'язки та взаємообумовленість політичної сфери з економічними та правовими відносинами.
2. Системні зв'язки та взаємообумовленість політичної сфери з соціально-економічними процесами.
3. Системні зв'язки та взаємообумовленість політичної сфери з економічними та соціокультурними процесами.
4. Контекстуалізація "світу політичного" у наявних соціоекономічних практиках.
5. Взаємодія політичних і економічних чинників суспільного розвитку України, багатоскладовість та гетерогенність українського суспільства.
6. Методичні підходи до оцінювання потенціалу національної економіки.
7. Соціальне партнерство: характер взаємодії між державою та суспільством.
8. Діагностика недоліків та переваг адміністративних та економічних методів урядового впливу на економіку.
9. Моделювання прийняття рішень у сфері державної політики.
10. Методологічні принципи побудови системи національних рахунків (СНР).
11. Механізм макроекономічного стимулювання, фінансування та регулювання інноваційної діяльності України.
12. Пріоритетні напрями науково-технологічного та інноваційного розвитку України.

13. Фінансово-кредитне регулювання національної економіки.

14. Роздержавлення та приватизація як основні елементи системи державного регулювання процесів, що відбуваються у підприємницькому середовищі.

15. Діагностика регуляторної політики держави: проблеми та шляхи подолання.

16. Політика економічного зростання та соціального розвитку в національній економіці.

17. Аналіз особливостей сучасних економічних циклів. Державне антициклічне регулювання економіки.

18. Управління регіональним розвитком та державна регіональна економічна політика.

19. Принципи державної регіональної економічної політики України.

20. Особливості державного регулювання підприємницької діяльності в Україні.

21. Основні державні регулятори науково-технічного розвитку.

22. Аналіз та оцінювання інноваційного потенціалу національної економіки.

23. Роль мотивації персоналу щодо прийняття адміністративних рішень в економічній політиці.

24. Аналіз динаміки і структури ринку праці України.

25. Інвестиційна політика та її інноваційна сутність.

5. Методичні рекомендації до виконання курсової роботи

Для виконання курсової роботи необхідно зробити дослідження змін ключових фактичних показників (стосовно обраної теми) у часі, тобто проаналізувати їхню динаміку.

Даний вид дослідження проводять за допомогою аналізу рядів динаміки або часових рядів, які становлять сукупність чисельних значень показників економічних явищ або процесів, що розташовані у хронологічній послідовності.

Основна мета аналізу рядів динаміки – це визначення загальної тенденції (тренда) розвитку у зміні економічних явищ і процесів.

Під час виконання курсової роботи слід скористатись аналітичним дослідженням динамічних рядів, які подані двома видами:

моментний – рівні якого характеризують стан об'єкта (явища) на певний момент часу (заробітна плата, рівень безробіття, величина грошової маси та ін.);

інтервальний – рівні якого показують розмір об'єкта (явища) за конкретний період часу (місяць, квартал, рік) (ВВП, національний дохід, середня заробітна плата та ін.).

Під час проведення аналізу рядів динаміки, порівнюване значення показника є звітним, а рівень з яким відбувається зіставлення – базисним.

Існують абсолютні та відносні показники рядів динаміки.

Абсолютні показники – характеризують приріст (скорочення) досліджуваного показника за певний термін. Абсолютний приріст буває двох типів:

1. Ланцюговий – зіставлення здійснюють із попереднім періодом ($i-1$):

$$\Delta Y_{\text{л}} = Y_i - Y_{i-1}, \quad (5.1)$$

де $\Delta Y_{\text{л}}$ – абсолютний ланцюговий приріст (скорочення);

Y_i – показник звітного (i -го) періоду;

Y_{i-1} – показник попереднього звітного періоду.

2. Базисний – зіставлення здійснюють із періодом, обраним за базу порівняння (0):

$$\Delta Y_{\text{б}} = Y_i - Y_0, \quad (5.2)$$

де $\Delta Y_{\text{б}}$ – абсолютний приріст (скорочення) базисний;

Y_i – показник звітного (i -го) періоду;

Y_0 – показник періоду, обраного за базу порівняння.

Між даними двома показниками існує математичний зв'язок – сума послідовних ланцюгових приростів дорівнює базисному, тобто загальному за весь період:

$$\sum \Delta Y_{\text{л}} = \Delta Y_{\text{б}}. \quad (5.3)$$

Відносні показники використовують для характеристики інтенсивності, тобто відносної зміни рівня динамічного ряду за період часу. Відносні показники подані темпами зростання (зниження) і приросту, які, як і абсолютні, розподіляються на два типи: ланцюговий й базисний.

Темп (або коефіцієнт) зростання показує, у скільки разів звітний показник більше (менше) рівня, з яким проводять порівняння, і є завжди позитивною величиною (> 0).

Темп зростання ланцюговий:

$$Tr_{\text{л}} = \frac{Y_i}{Y_{i-1}} \times 100 \% \quad (5.4)$$

Темп зростання базисний:

$$Tr_{\text{б}} = \frac{Y_i}{Y_0} \times 100 \% \quad (5.5)$$

Коефіцієнт зростання ланцюговий:

$$Kp_{\text{л}} = \frac{Y_i}{Y_{i-1}} \quad (5.6)$$

Коефіцієнт зростання базисний:

$$Kp_{\text{б}} = \frac{Y_i}{Y_0} \quad (5.7)$$

Між ланцюговими і базисними коефіцієнтами зростання існує математична залежність. Послідовне перемноження ланцюгових коефіцієнтів зростання дорівнює базисному за весь період. А частка від ділення базисного темпу зростання на попередній дорівнює ланцюговому.

Темп приросту (скорочення) показує відносне оцінювання швидкості зміни рівня ряду за період, тобто на скільки процентів звітний показник відрізняється від рівня, прийнятого за базу порівняння.

Темп приросту ланцюговий:

$$T_{\text{пр}_л} = \frac{Y_i - Y_{i-1}}{Y_{i-1}} \times 100 \% . \quad (5.8)$$

Темп приросту базисний:

$$T_{\text{пр}_б} = \frac{Y_i - Y_0}{Y_0} \times 100 \% . \quad (5.9)$$

Коефіцієнт приросту ланцюговий:

$$K_{\text{пр}_л} = \frac{Y_i - Y_{i-1}}{Y_{i-1}} . \quad (5.10)$$

Коефіцієнт приросту базисний:

$$K_{\text{пр}_б} = \frac{Y_i - Y_0}{Y_0} . \quad (5.11)$$

Темп приросту ланцюговий або базисний також можна обчислити, якщо з відповідного темпу зростання відняти 100 (під час розрахунку коефіцієнтів – 1).

Значення темпу (коефіцієнта) приросту може бути як від'ємним, так і додатнім:

- > 0 – зростання;
- < 0 – зменшення;
- = 0 – відсутність змін.

Для виконання аналітичного дослідження курсової роботи за допомогою інструментів *MS Excel* студентам пропонується використовувати такі приклади.

У таблиці подано вихідні статистичні дані за 2002 – 2018 рр. (рис. 5.1):

- валовий внутрішній продукт України (млн дол. США) (ВВП);
- ВВП на душу населення;
- індекс інфляції (% щодо попереднього року).

	А	В	С	Д	Е
	Рік	ВВП (млн дол. США)	ВВП на душу населення (дол. США)	Індекс інфляції (% до попереднього року)	
1					
2	2002	42393	879	99,4	
3	2003	50133	1048,8	108,2	
4	2004	64883	1367,5	112,3	
5	2005	86142	1829,2	110,3	
6	2006	107753	2303,8	111,6	
7	2007	142719	3069,1	116,6	
8	2008	179992	3892,5	122,3	
9	2009	117228	2546	112,3	
10	2010	136419	2974,4	109,1	
11	2011	163160	3570,8	104,6	
12	2012	175781	3856,8	99,8	
13	2013	183310	4030,3	100,5	
14	2014	131805	3014,6	124,9	
15	2015	90615	2115,4	143,3	
16	2016	93270	2185,9	112,4	
17	2017	112154	2640,3	113,7	
18	2018	130832	3095,2	109,8	
19					

Рис. 5.1. Вихідні статистичні дані

Приклад 1.

Розрахувати динаміку поданих показників щодо 2002 р. Створити для розрахованих даних "Розумну таблицю" з підсумковим рядком, де буде визначено (без значень за 2002 рік):

- максимальний ВВП України;
- середній ВВП на душу населення;
- мінімальне значення інфляції.

Для розрахунку динаміки поданих показників щодо 2002 р. треба створити допоміжний стовпець, у якому буде відображено індекс інфляції у коефіцієнтах (рис. 5.2).

	A	B	C	D	E	F
	Рік	ВВП (млн дол. США)	ВВП на душу населення (дол. США)	Індекс інфляції (%)	Індекс інфляції (коэф.)	
2						
3	2002	42393	879	99,4	=D3/100	
4	2003	50133	1048,8	108,2		
5	2004	64883	1367,5	112,3		
6	2005	86142	1829,2	110,3		
7	2006	107753	2303,8	111,6		
8	2007	142719	3069,1	116,6		
9	2008	179992	3892,5	122,3		
10	2009	117228	2546	112,3		
11	2010	136419	2974,4	109,1		
12	2011	163160	3570,8	104,6		
13	2012	175781	3856,8	99,8		
14	2013	183310	4030,3	100,5		
15	2014	131805	3014,6	124,9		
16	2015	90615	2115,4	143,3		
17	2016	93270	2185,9	112,4		
18	2017	112154	2640,3	113,7		
19	2018	130832	3095,2	109,8		
20						

Рис. 5.2. Допоміжний стовпець таблиці

Розрахунок динаміки вихідних даних (щодо 2002 р.) проводять в іншій таблиці, яка розташована праворуч. Для цього потрібно:

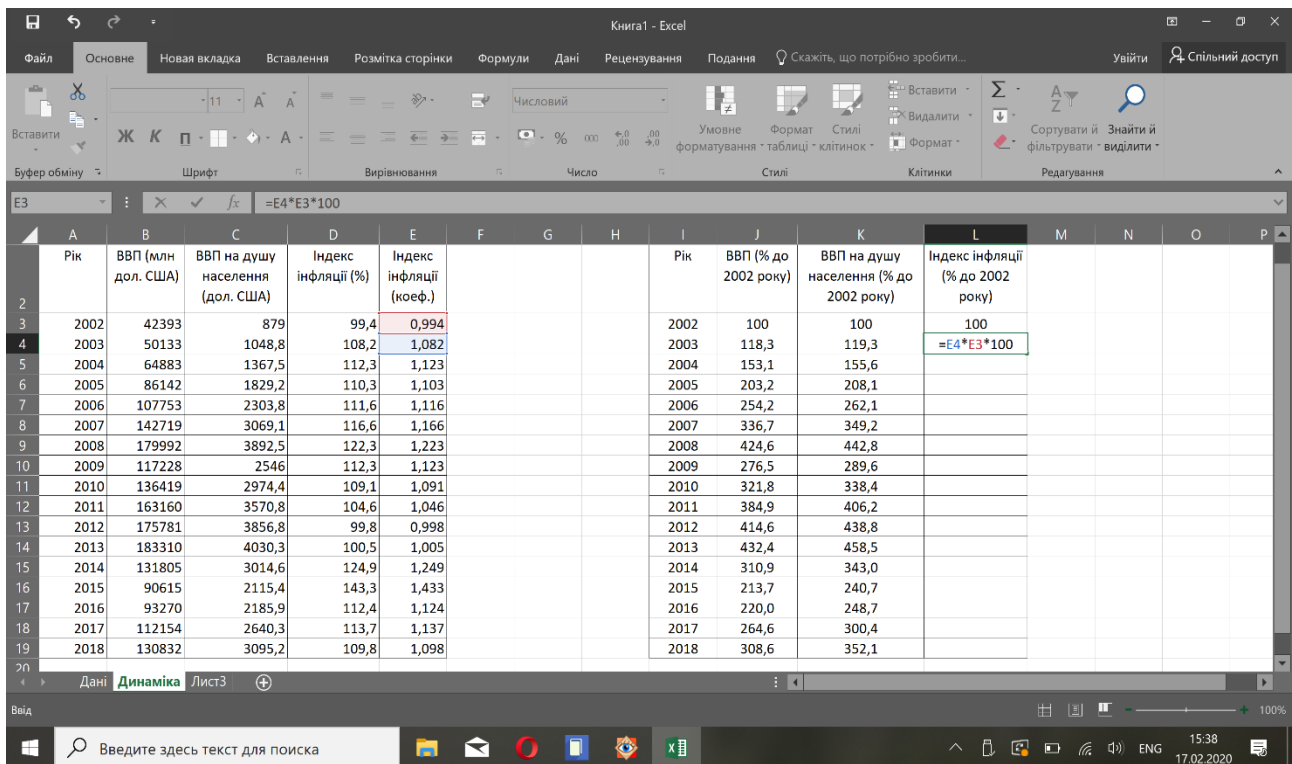
- 1) створити нову таблицю з початком у клітинці I2 на новому аркуші "Динаміка";
- 2) ввести нову (відповідну) назву стовпців;
- 3) ввести в таблицю формули розрахунку:

А. Для визначення динаміки ВВП та ВВП на душу населення використовують відношення кожного показника до показника 2002 р. (рядок якого фіксують за допомогою значка \$, що ставлять перед потрібним рядком), помноженого на 100 % (рис. 5.3), потім потрібну клітинку з введеною формулою протягнути на обидва стовпці;

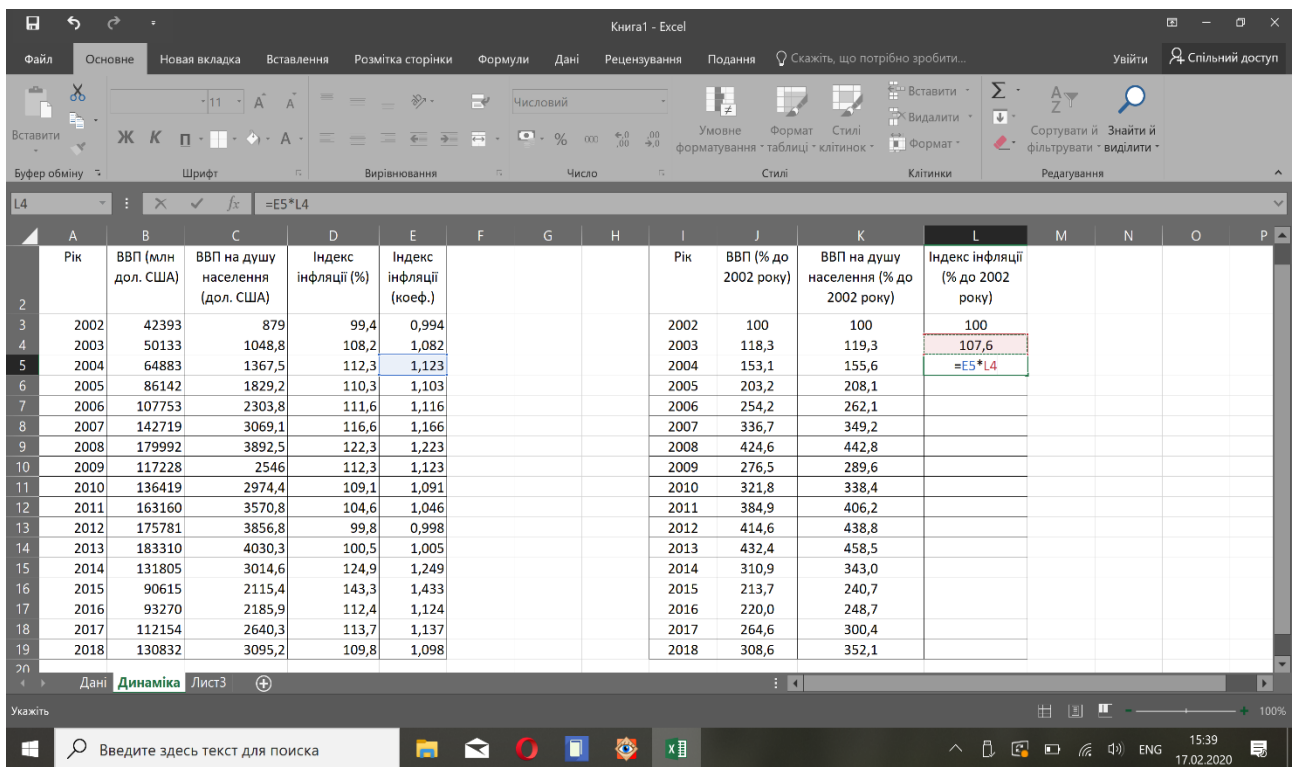
Рік	ВВП (млн дол. США)	ВВП на душу населення (дол. США)	Індекс інфляції (%)	Індекс інфляції (коэф.)	Рік	ВВП (% до 2002 року)	ВВП на душу населення (% до 2002 року)	Індекс інфляції (% до 2002 року)
2002	42393	879	99,4	0,994	2002	100	100	100
2003	50133	1048,8	108,2	1,082	2003	=B4/B\$3*100		
2004	64883	1367,5	112,3	1,123	2004			
2005	86142	1829,2	110,3	1,103	2005			
2006	107753	2303,8	111,6	1,116	2006			
2007	142719	3069,1	116,6	1,166	2007			
2008	179992	3892,5	122,3	1,223	2008			
2009	117228	2546	112,3	1,123	2009			
2010	136419	2974,4	109,1	1,091	2010			
2011	163160	3570,8	104,6	1,046	2011			
2012	175781	3856,8	99,8	0,998	2012			
2013	183310	4030,3	100,5	1,005	2013			
2014	131805	3014,6	124,9	1,249	2014			
2015	90615	2115,4	143,3	1,433	2015			
2016	93270	2185,9	112,4	1,124	2016			
2017	112154	2640,3	113,7	1,137	2017			
2018	130832	3095,2	109,8	1,098	2018			

Рис. 5.3. Формула розрахунку для визначення динаміки ВВП України та ВВП на душу населення

Б. Для визначення динаміки інфляції використовують правило – послідовне множення ланцюгових коефіцієнтів зростання дорівнює коефіцієнту зростання базисному за весь період. Для цього в клітинці L4 треба ввести формулу: =E4*E3, а в клітинці L5: =E5*L4, яку і протягнути до низу стовпця (рис. 5.4).



а) формули



б) формули

Рис. 5.4. Формули розрахунку для визначення рівня інфляції в Україні

Поняття "Розумна таблиця" використовують у *MS Excel* для позначення будь-якої таблиці *MS Excel*, яка має певні переваги перед звичайним діапазоном даних. Таблиця *MS Excel* дозволяє додавати дані по рядкам і стовпцям, які будуть автоматично перераховуватися (згідно з параметрів початкової таблиці), фіксувати заголовок стовпця з вибором його елементів, автоматично протягувати на весь стовець формулу, яка введена в певну клітинку та ін.

Для створення "Розумної таблиці" потрібно поставити курсор у будь-яку клітинку і на вкладці "Головна" обрати "Форматувати як таблицю" (рис. 5.5).

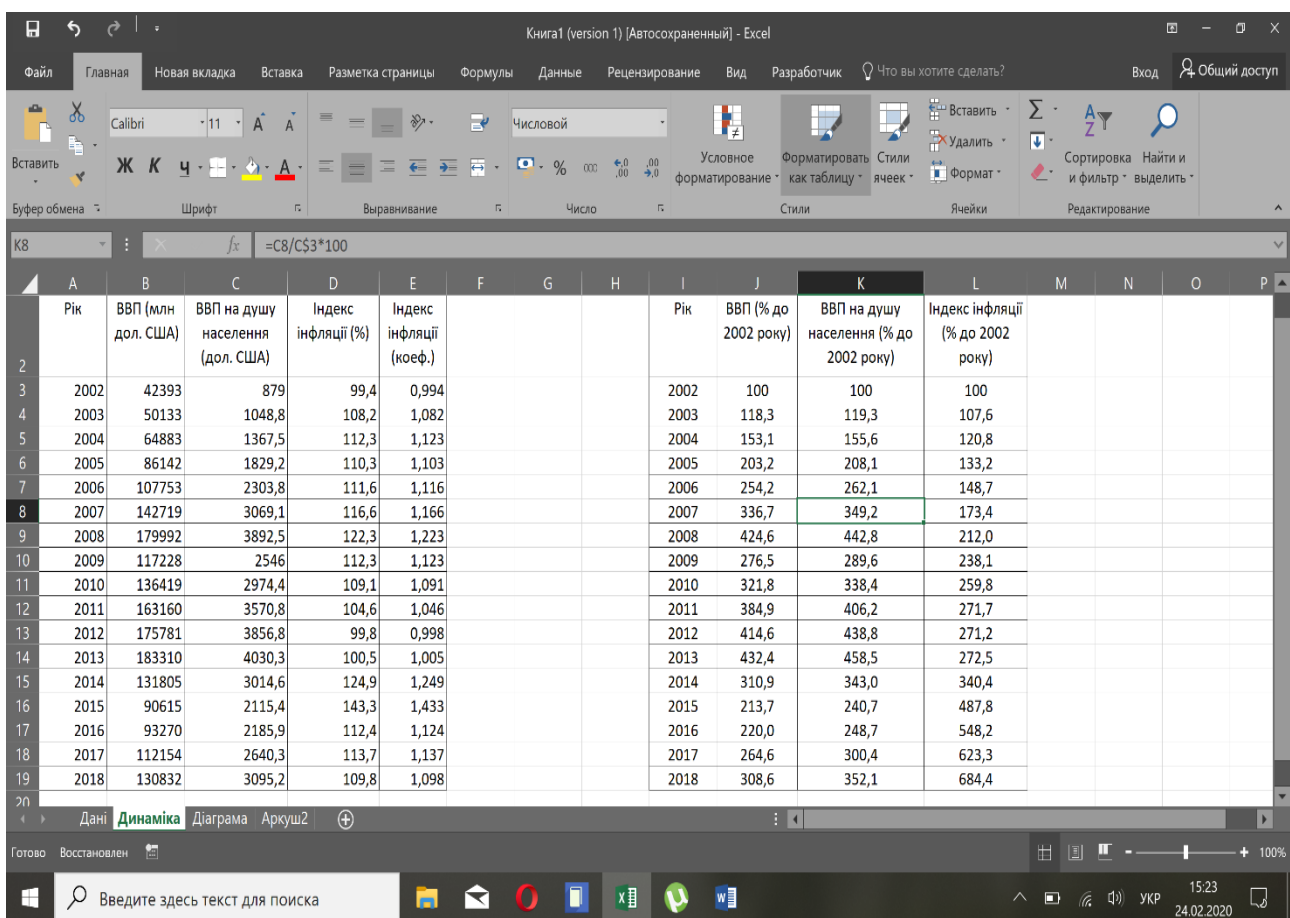


Рис. 5.5. Створення "Розумної таблиці"

Вкладка "Конструктор" дозволяє формувати "Розумну таблицю" за своїми особливими вимогами. Наприклад, додати "Рядок підсумку", поставивши відповідну галочку, що дозволяє в останньому рядку таблиці обирати суму, максимальне, середнє та інші значення відповідного стовпця (рис. 5.6).

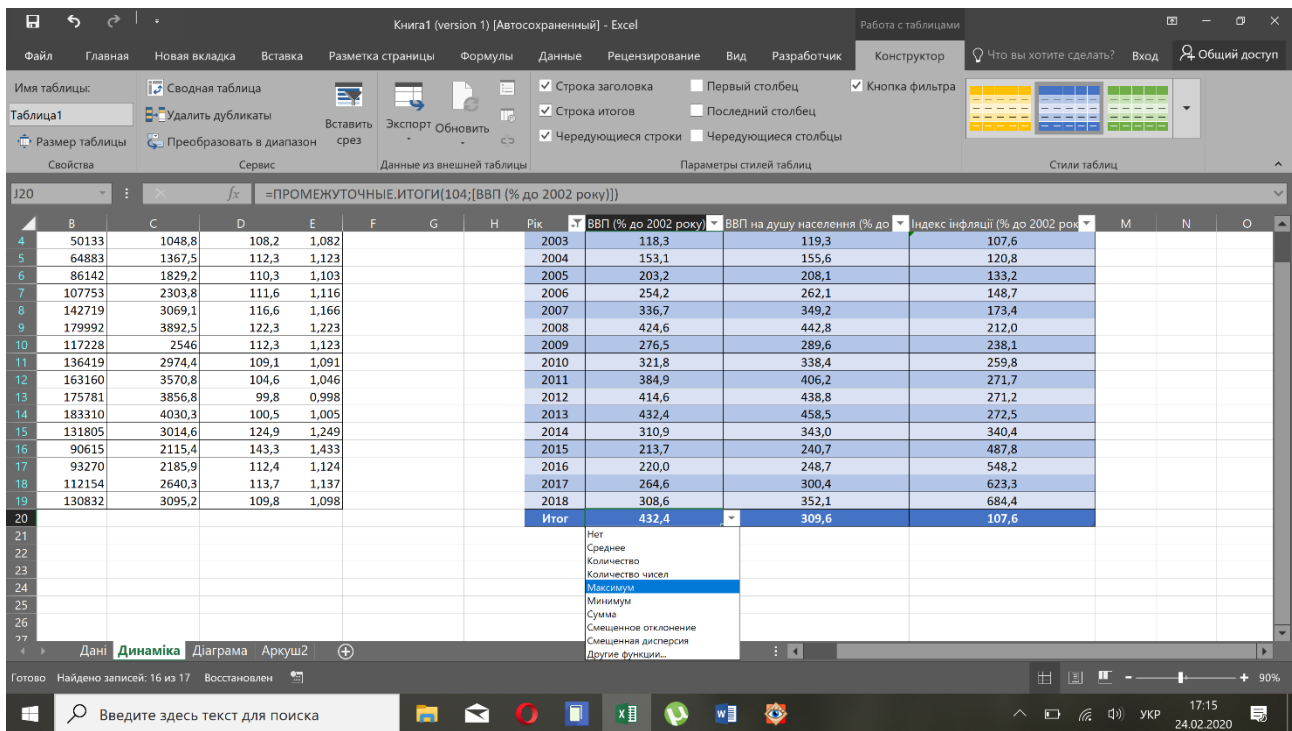


Рис. 5.6. Рядок підсумку таблиці MS Excel

Для коректної роботи рядку підсумку дані 2002 р. треба виключити із розрахунку (рис. 5.7).

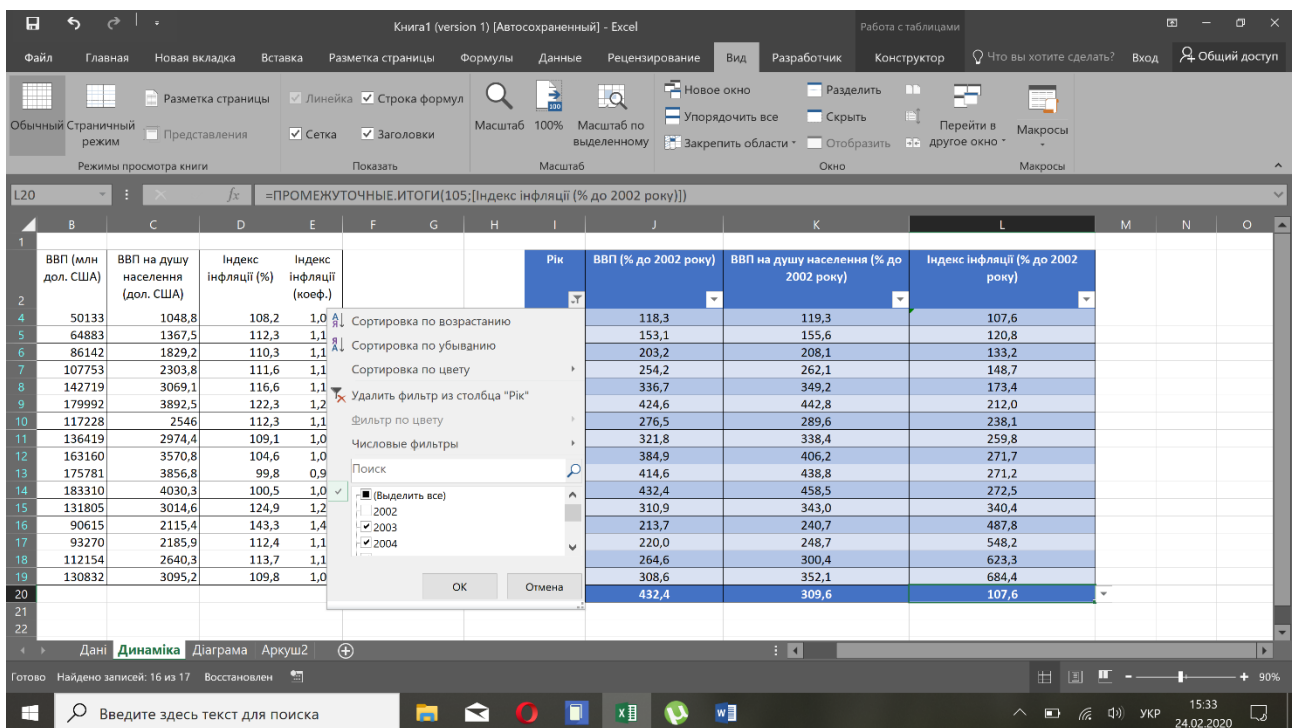


Рис. 5.7. Виключення даних 2002 р. для визначення підсумкових значень

Приклад 2.

За допомогою прапорця на вкладці "Розробник", "Вставити", "Елементи керування форми" створити динамічний графік розрахованих у першому завданні даних.

Для виконання потрібно:

1. На новому аркуші "Діаграма", з початком в клітинці A1, скопіювати назву досліджуваних показників за допомогою формули "=" (рис. 5.8).

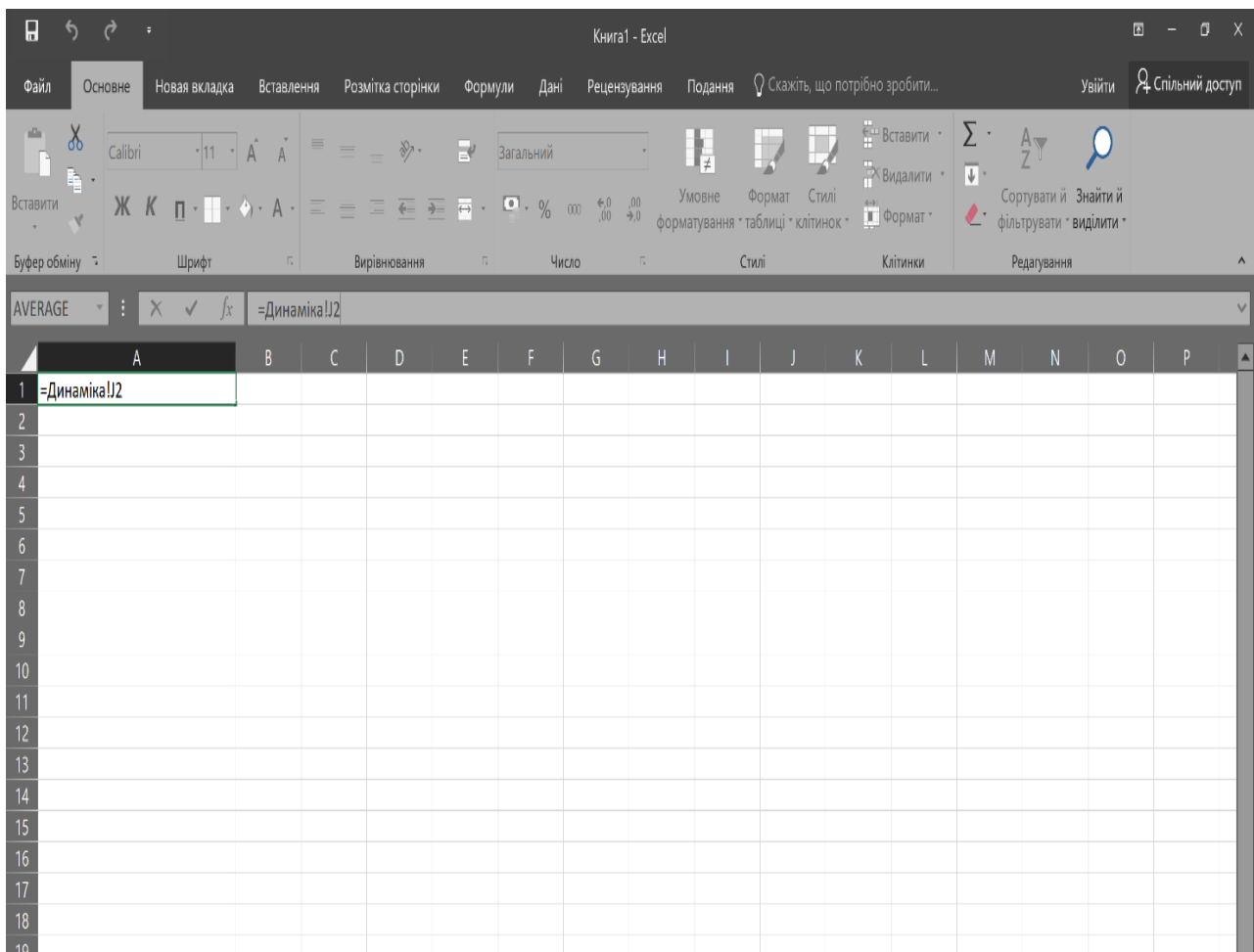


Рис. 5.8. Перенесення назви досліджуваних показників на аркуш "Діаграма"

2. Під кожною назвою досліджуваного показника додати на вкладці "Розробник", "Вставити", "Елементи керування форми" "Прапорець" (рис. 5.9).

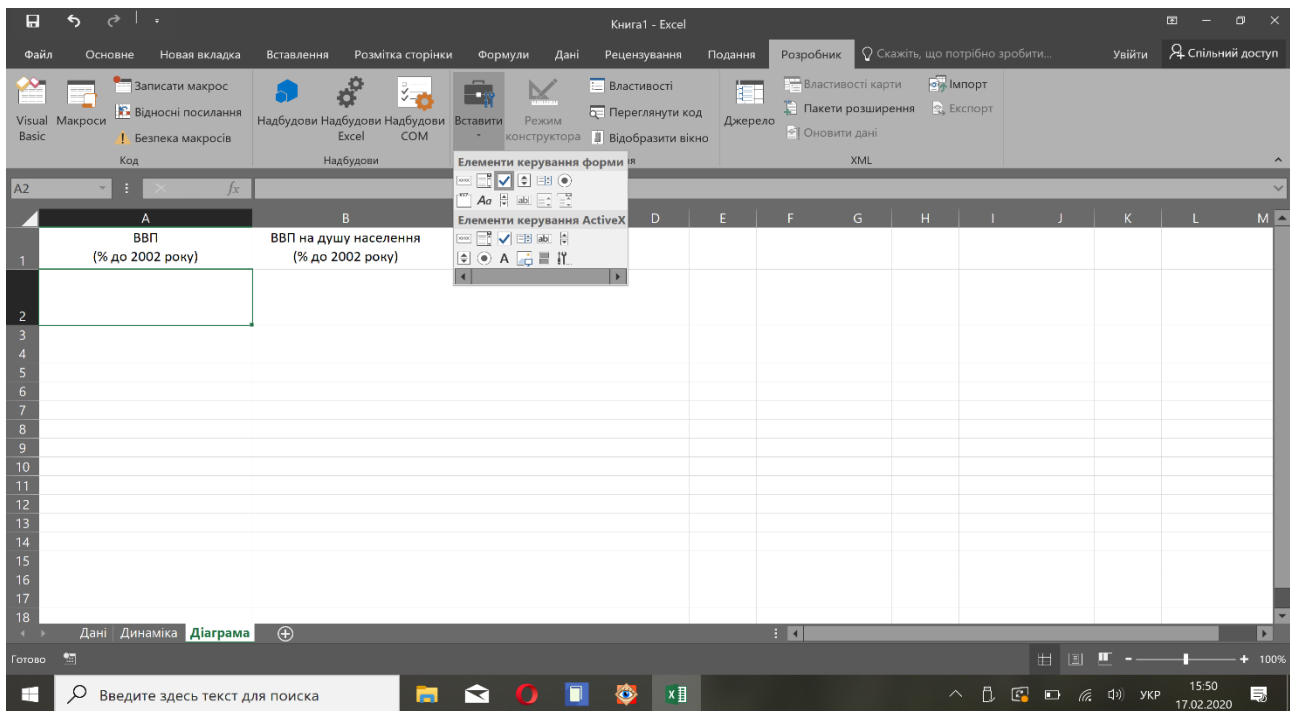


Рис. 5.9. Вставка елемента керування форми

3. Кожен прапорець потрібно зв'язати з відповідною клітинкою, для цього треба правою кнопкою мишки обрати "Формат об'єкта" – "Елемент керування" і в полі "Зв'язок з клітинкою" зафіксувати відповідну клітинку (для A2 – F1, B2 – G1, C2 – H1) (рис. 5.10). У пов'язаній клітинці за умови включеного прапорця буде відображатись TRUE, а у разі вимкненого – FALSE.

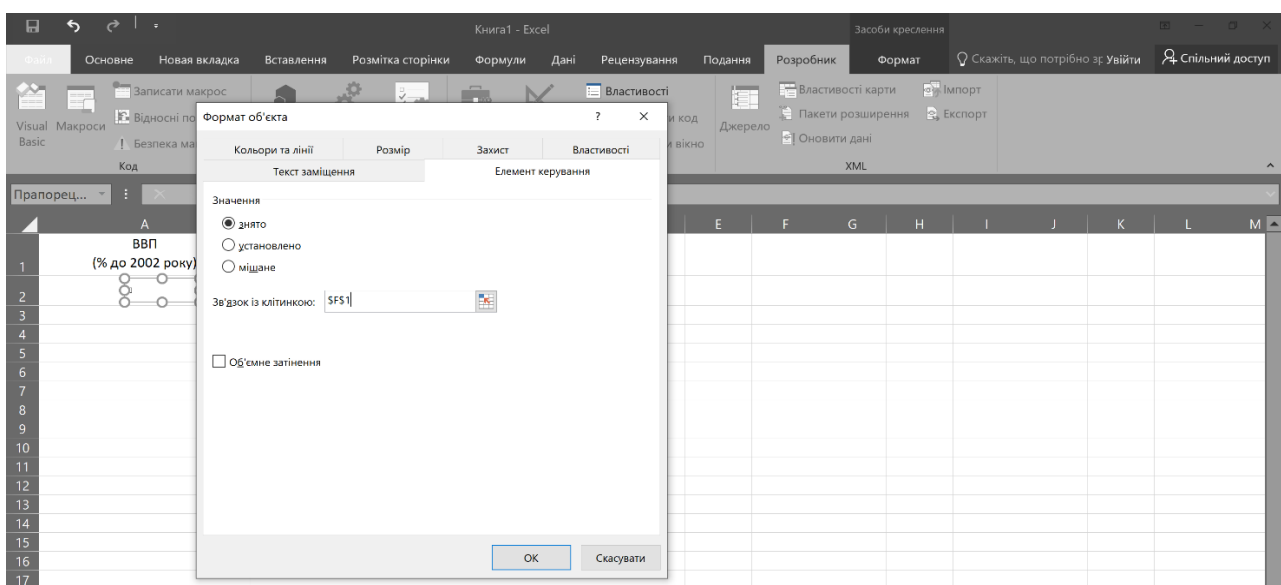


Рис. 5.10. Зв'язок з клітинкою елемента керування

4. Для того, щоб діаграма отримувала значення з урахуванням TRUE або FALSE потрібно кожну клітинку з даними пов'язати за допомогою функції "IF": = IF (F\$1= TRUE;Динаміка!J3;0) (рис. 5.11).

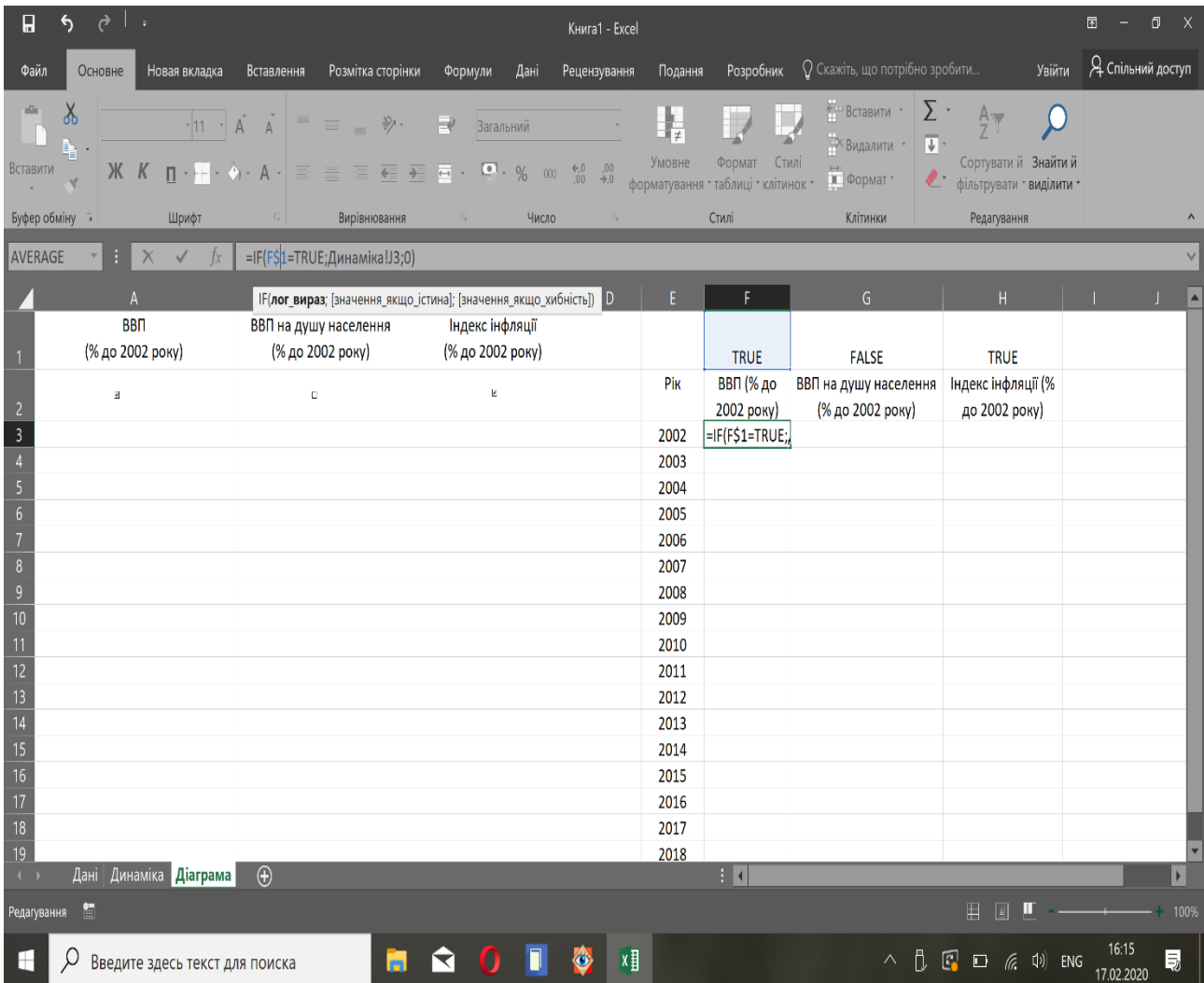


Рис. 5.11. Зв'язок даних з клітинкою, яка пов'язана з елементом керування форми

Тобто якщо в клітинці, пов'язаній з елементом керування форми, встановлено TRUE, то дані будуть відображатись, а якщо FALSE, то значення відповідної клітинки буде дорівнювати – 0 (рис. 5.12).

5. Побудувати графік за допомогою вкладки "Вставлення" "Діаграма" і розташувати його безпосередньо під елементом керування форми (рис. 5.13).

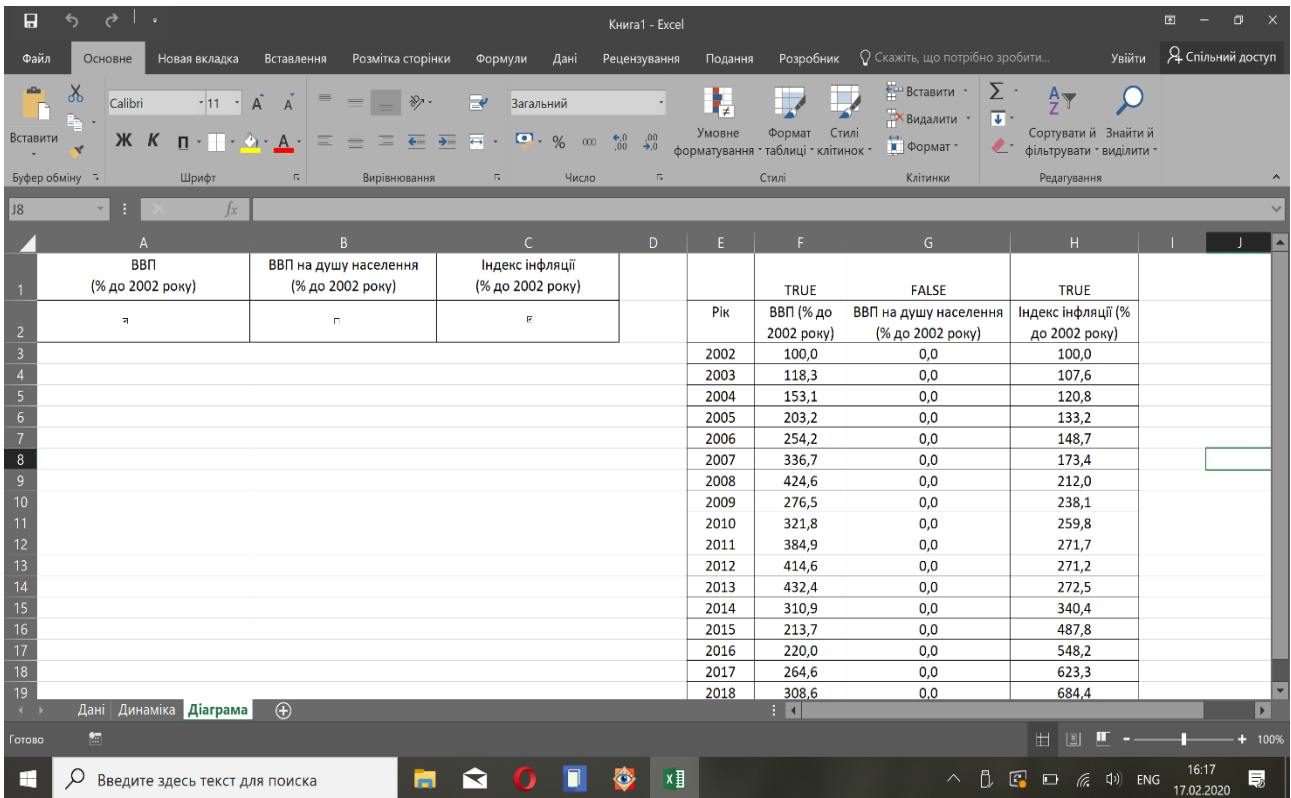


Рис. 5.12. Відображення даних за умови TRUE або FALSE

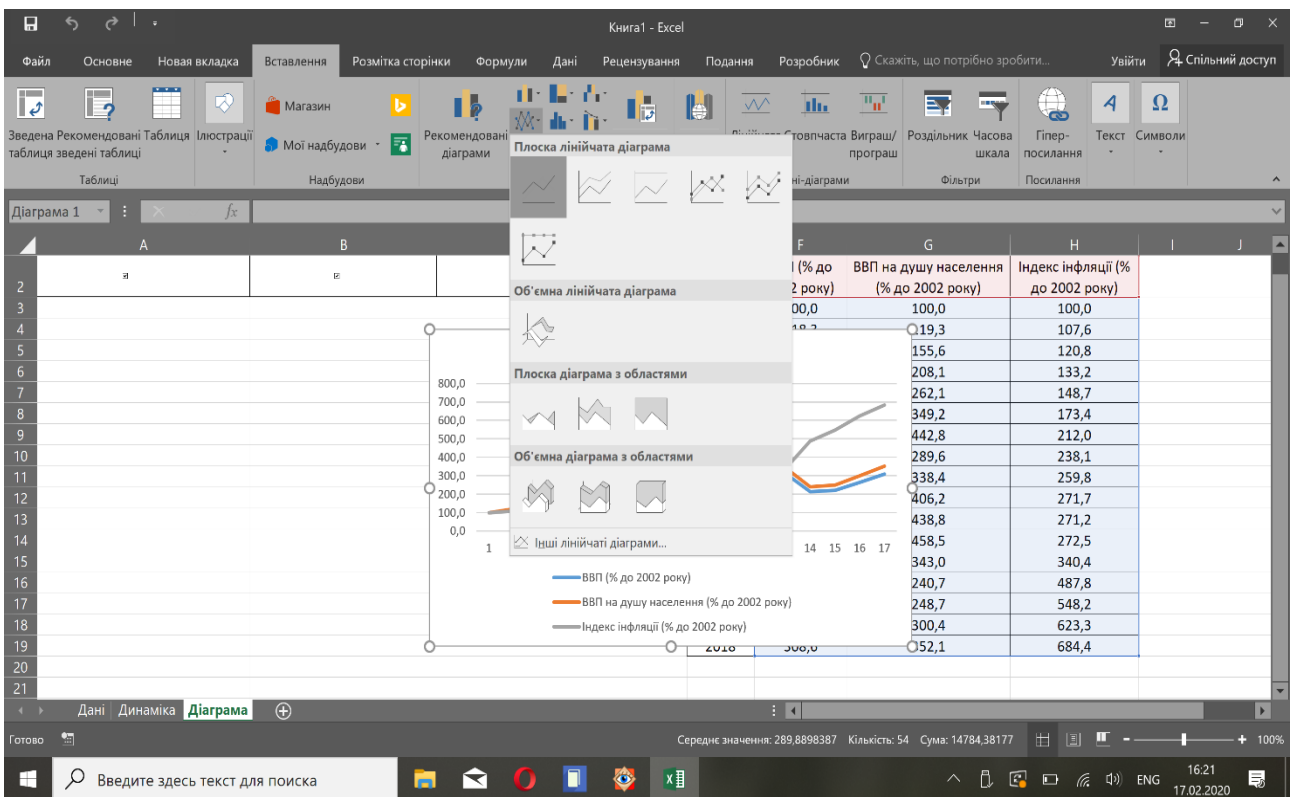


Рис. 5.13. Побудова графіка

6. Задати діапазон горизонтальної осі (роки) та, за допомогою вкладок "Конструктор" і "Формат", обрати потрібні налаштування (рис. 5.14).

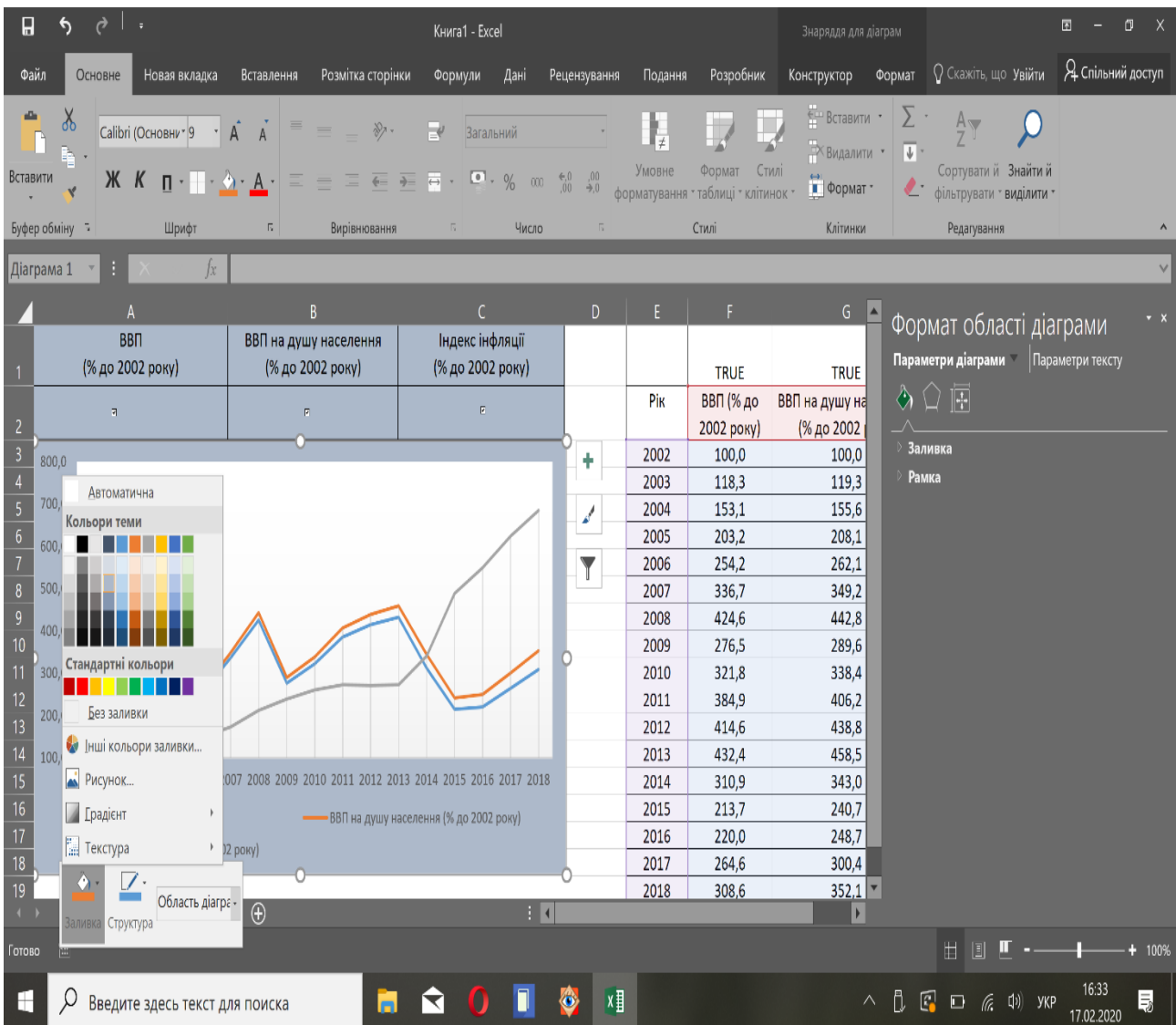
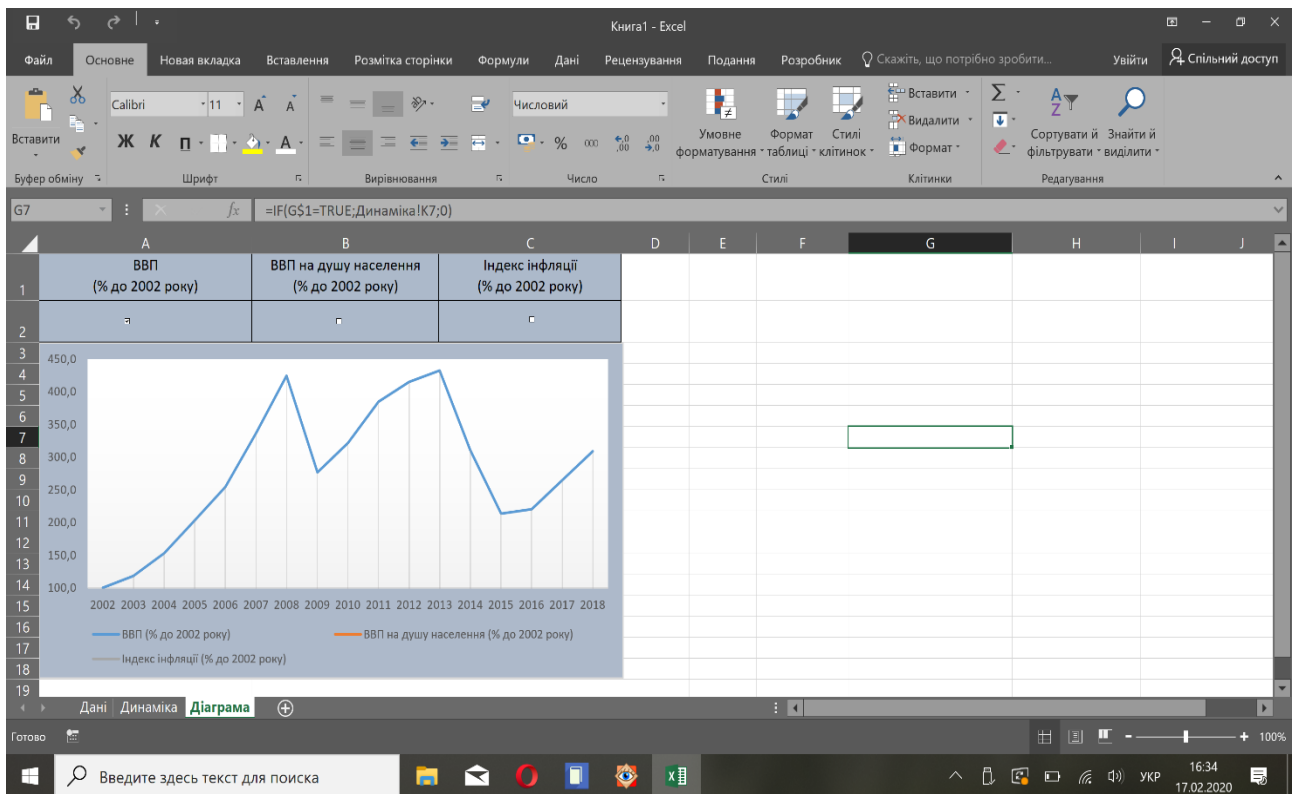
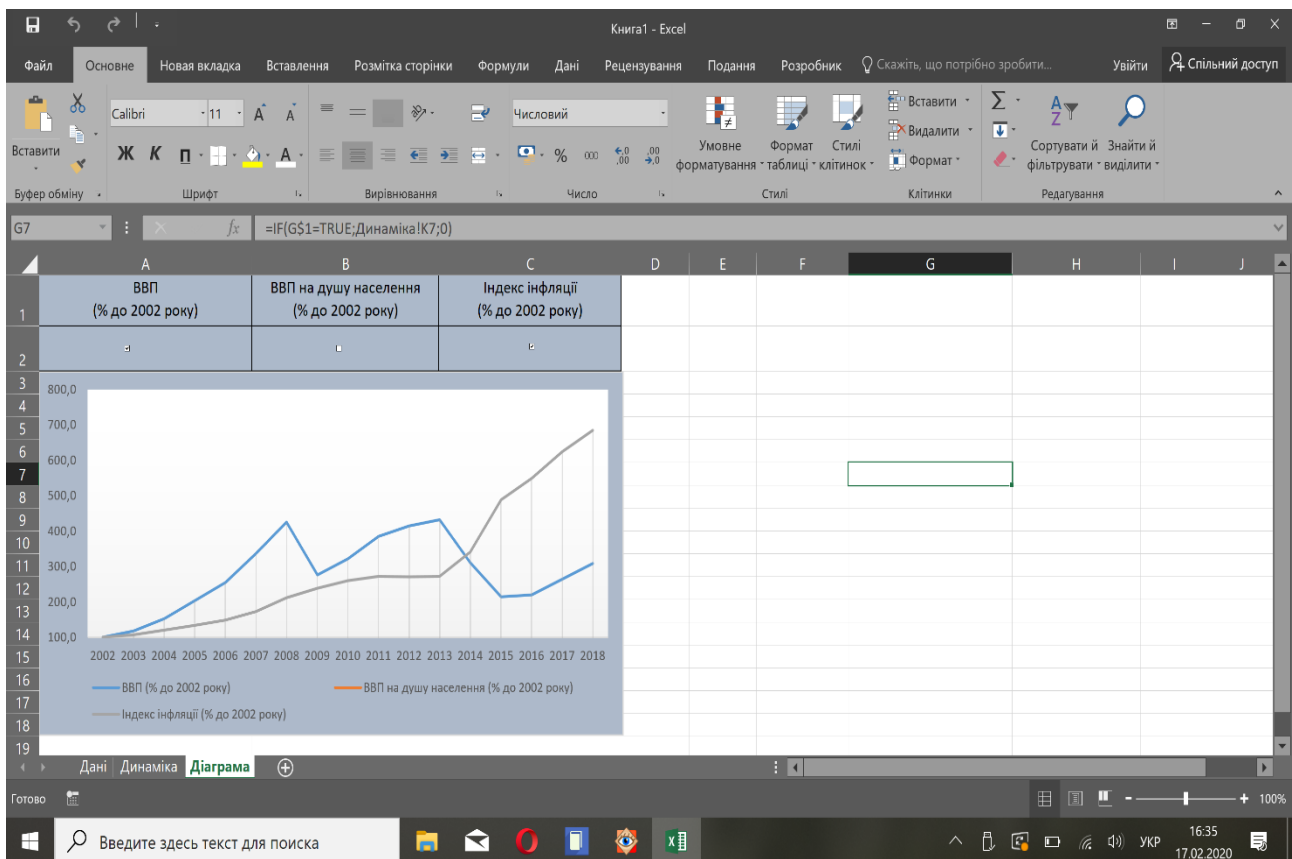


Рис. 5.14. Налаштування діаграми

7. Приховати дані, які знаходяться праворуч від діаграми, обрати відображення потрібного типу даних за допомогою встановлення або відключення прапорця для отримання динамічної діаграми (рис. 5.15).

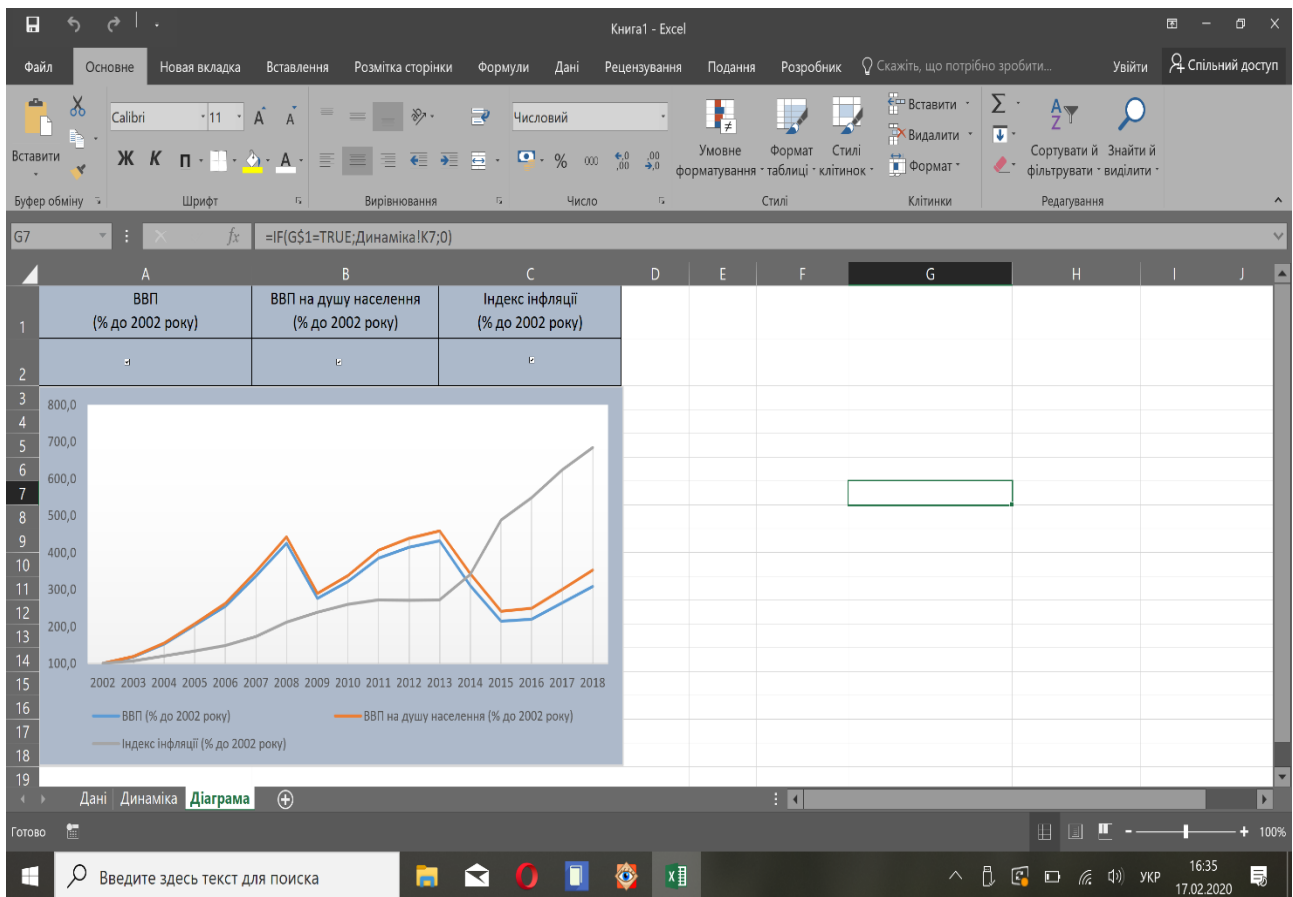


а) прапорець встановлено на показник ВВП



б) прапорець встановлено на показники ВВП і ВВП на душу населення

Рис. 5.15. Динамічна діаграма



в) прапорець встановлено на показники ВВП, ВВП на душу населення та індекс інфляції

Закінчення рис. 5.15

Приклад 3.

Створити інтерактивний графік, на якому поперемінно будуть відображатись розраховані у першому прикладі параметри за допомогою пов'язки списку значень з відповідним графіком.

Для виконання цього аналізу потрібно:

1. Перенести необхідні дані на новий аркуш та створити поряд з ними список значень, для цього потрібно створити клітинку "Оберіть показник" і поставити курсор у клітинку праворуч від неї. На вкладці "Дані" обирати: "Перевірка даних", ще раз "Перевірка даних", на вкладці "Параметри" "Тип даних" обрати "Список" і задати джерело $=\$J\$3:\$L\3 – діапазон назв досліджуваних показників (рис. 5.16).

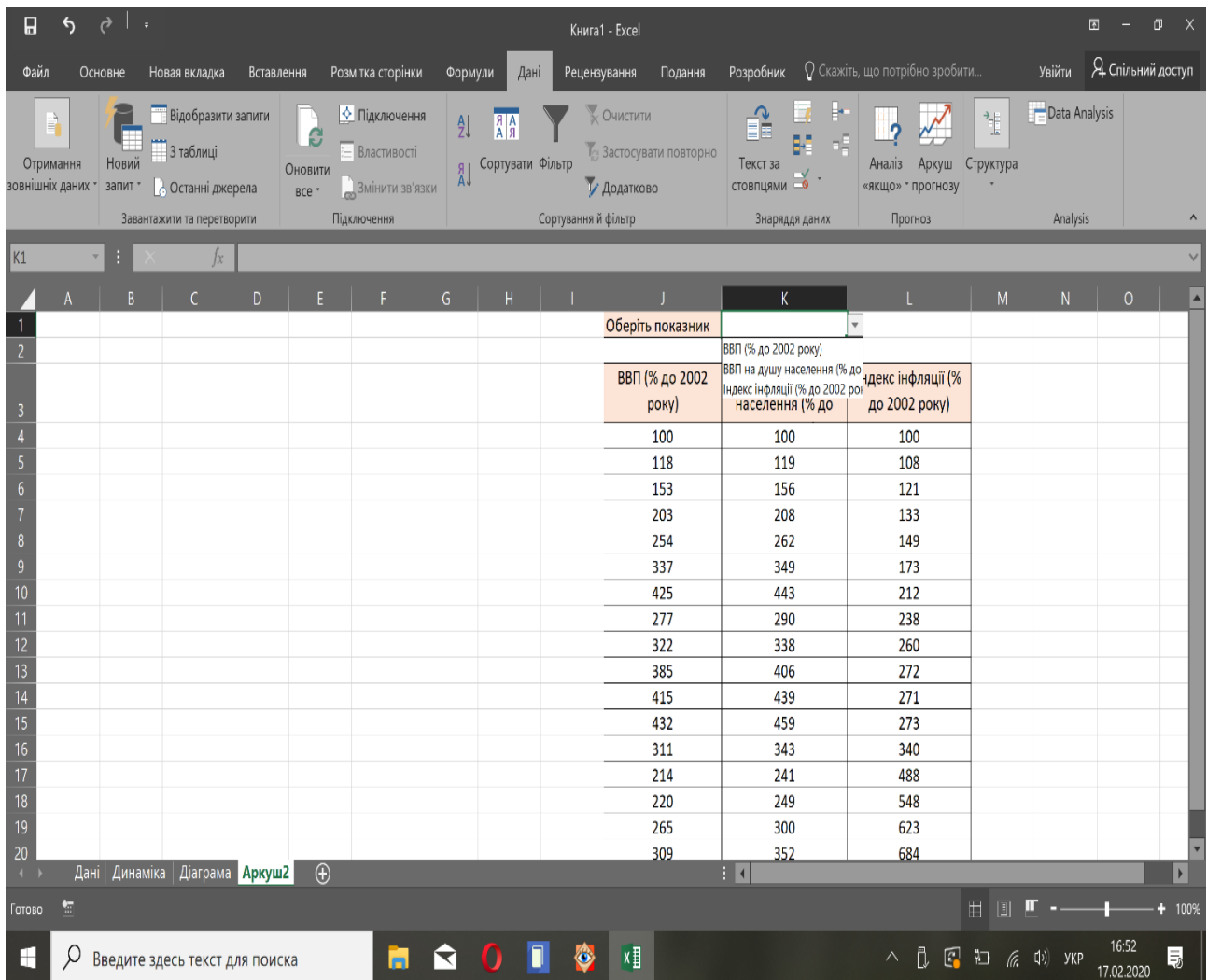


Рис. 5.16. Будування списку значень

2. Побудувати графік на основі одного діапазону даних, для цього потрібно додати ліворуч стовпець з роками, виділити необхідний діапазон, на вкладці "Вставка" обрати "Діаграми" "Графік". Графіку можна задати необхідні налаштування (рис. 5.17):

змінити стиль – вкладка "Конструктор", "Стилі діаграми";

додати вертикальну вісь – вкладка "Конструктор", "Додати елемент діаграми", "Вісі", "Вертикальна вісь";

додати лінію проєкції вісь – вкладка "Конструктор", "Додати елемент діаграми", "Лінії", "Лінії проєкції";

змінити формат підписів даних, виділяючи їх та обираючи необхідне в команді контекстного меню "Формат підписів даних": розташування, межа, параметри тексту та ін.

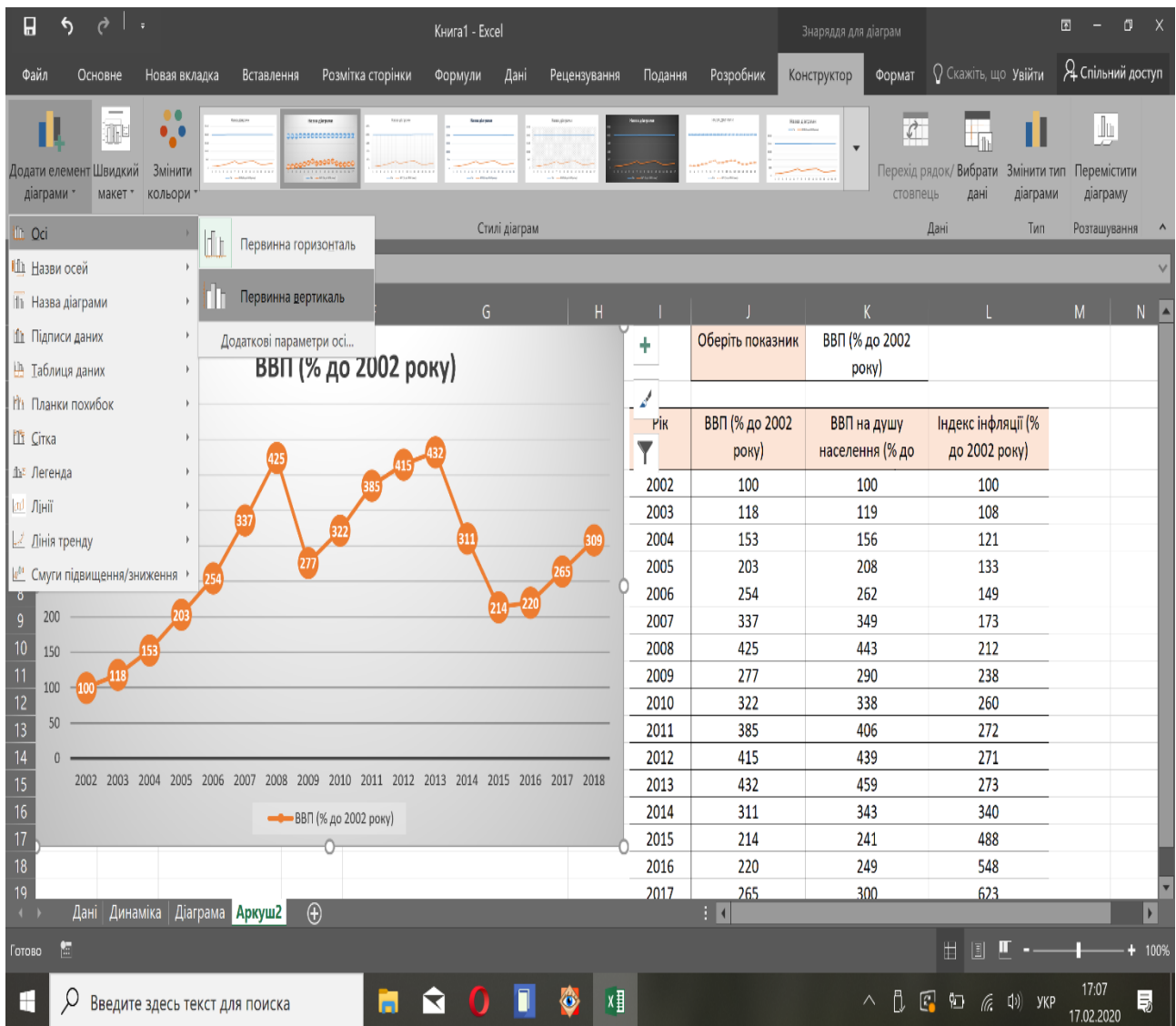


Рис. 5.17. Побудова і налаштування графіка

3. Пов'язати обраний економічний показник з тими значеннями, які необхідно вивести на графік, для цього в будь-якій окремій клітинці необхідно записати функцію: `=СМЕЩ(Аркуш2!I4:I20;;ПОИСКПОЗ(Аркуш2!K1;Аркуш2!J3:L3))`, яку треба скопіювати в буфер обміну. Для цього за допомогою "Аргументи функції СМЕЩ" треба додати посилання на діапазон років `I4:I20`, тобто задають той діапазон, від якого будуть відраховуватись стовпці для отримання відповідного значення (рис. 5.18).

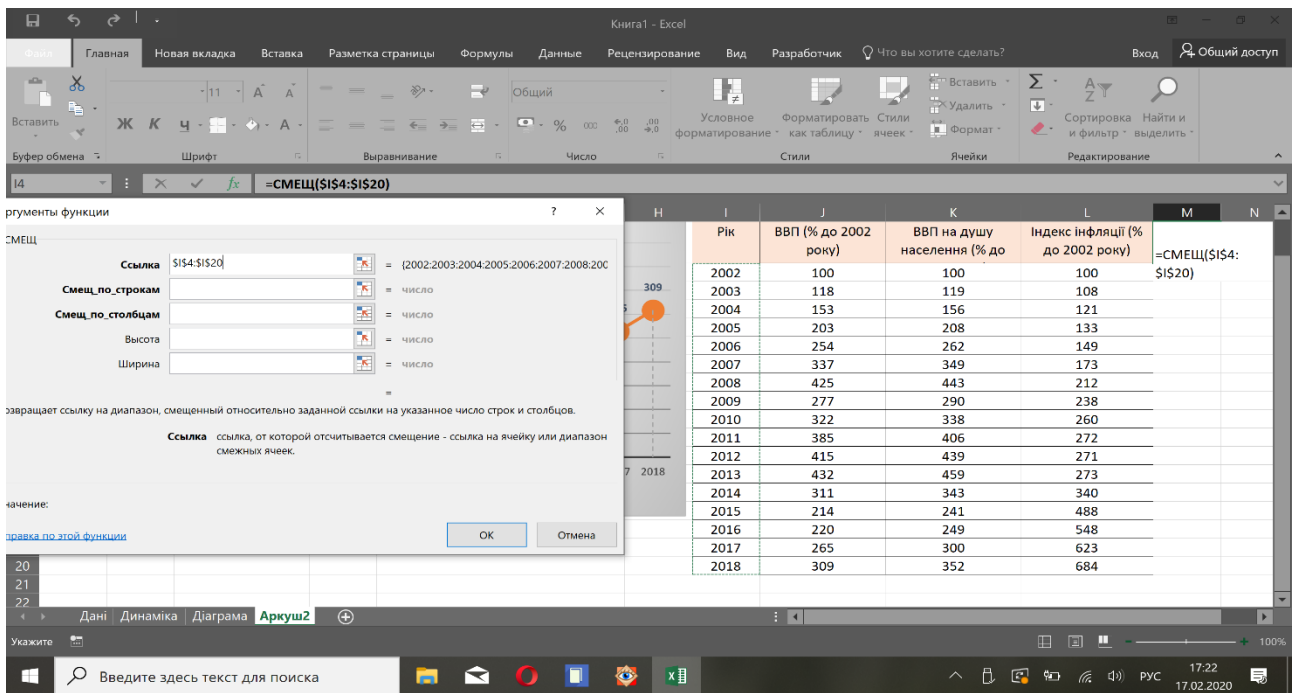


Рис. 5.18. Аргументи функції СМЕЩ

Далі треба задати зміщення за стовпцями за допомогою функції ПОИСКПОЗ, де в якості шуканого значення задають клітинку зі списком значень – \$K\$1, а в якості масиву – діапазон назв показників – \$J\$3:\$L\$3 (рис. 5.19).

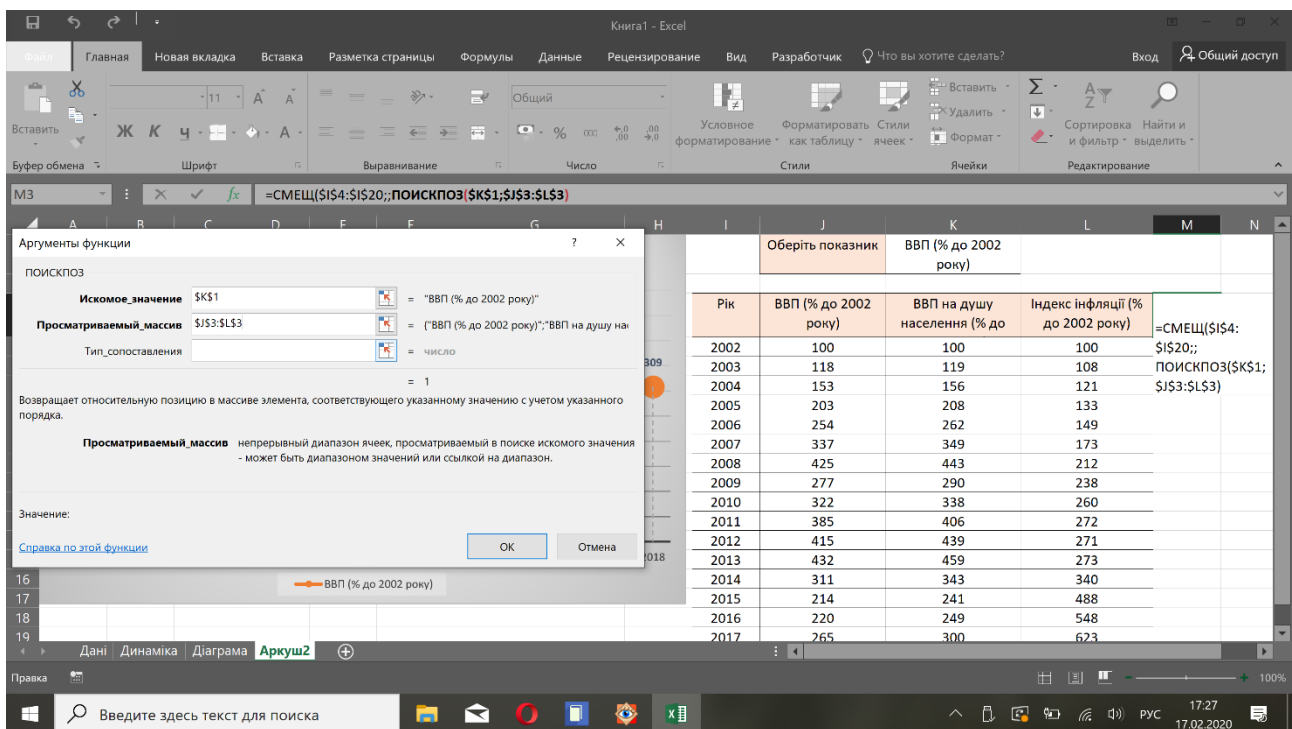


Рис. 5.19. Аргументи функції ПОИСКПОЗ

4. Задати ім'я діапазону значень показників, для цього на вкладці "Формули" відкрити "Диспетчер імен", "Створити": задати ім'я – наприклад, *Grafic*, а в поле "Діапазон" треба вставити записану на попередньому етапі функцію із буфера обміну (рис. 5.20).

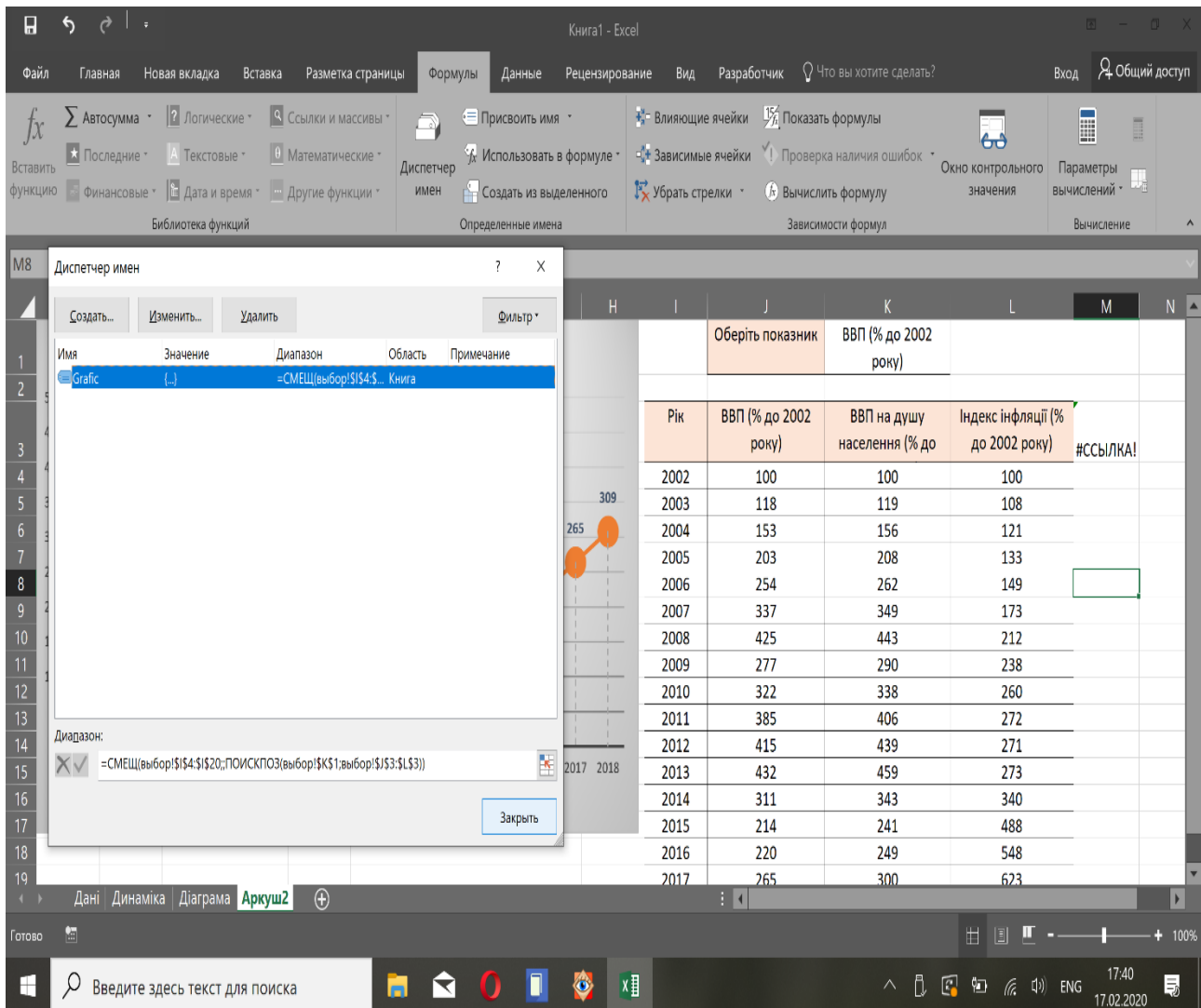


Рис. 5.20. Задання імені діапазону значень

5. Пов'язати побудований графік з обраним діапазоном, якому на попередньому етапі присвоєно ім'я, для цього треба виділити графік і в контекстному меню обрати команду "Вибір джерела даних", обрати перший ряд і "Змінити". Ім'я ряду – задають перший показник – $=\$K\1 , а значення – за допомогою створеного імені після назви робочого аркуша $=\text{Аркуш2Grafic}$ (рис. 5.21).

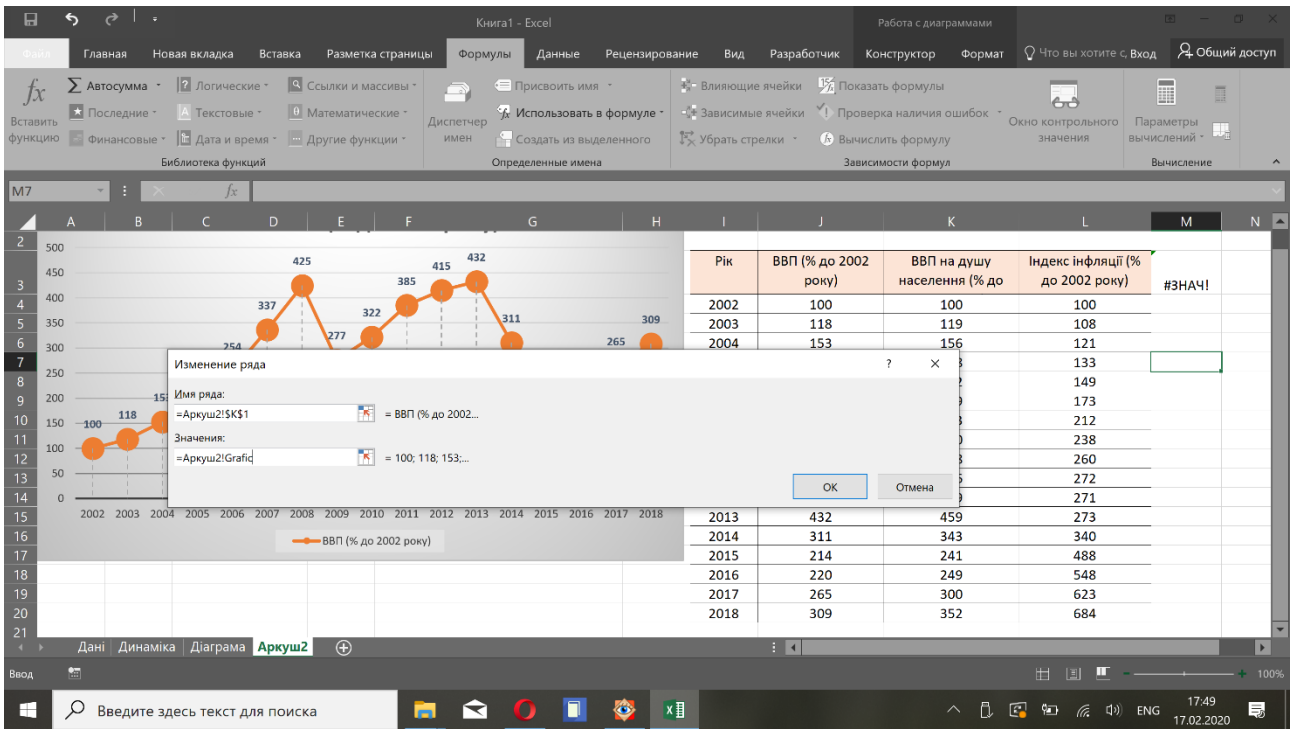
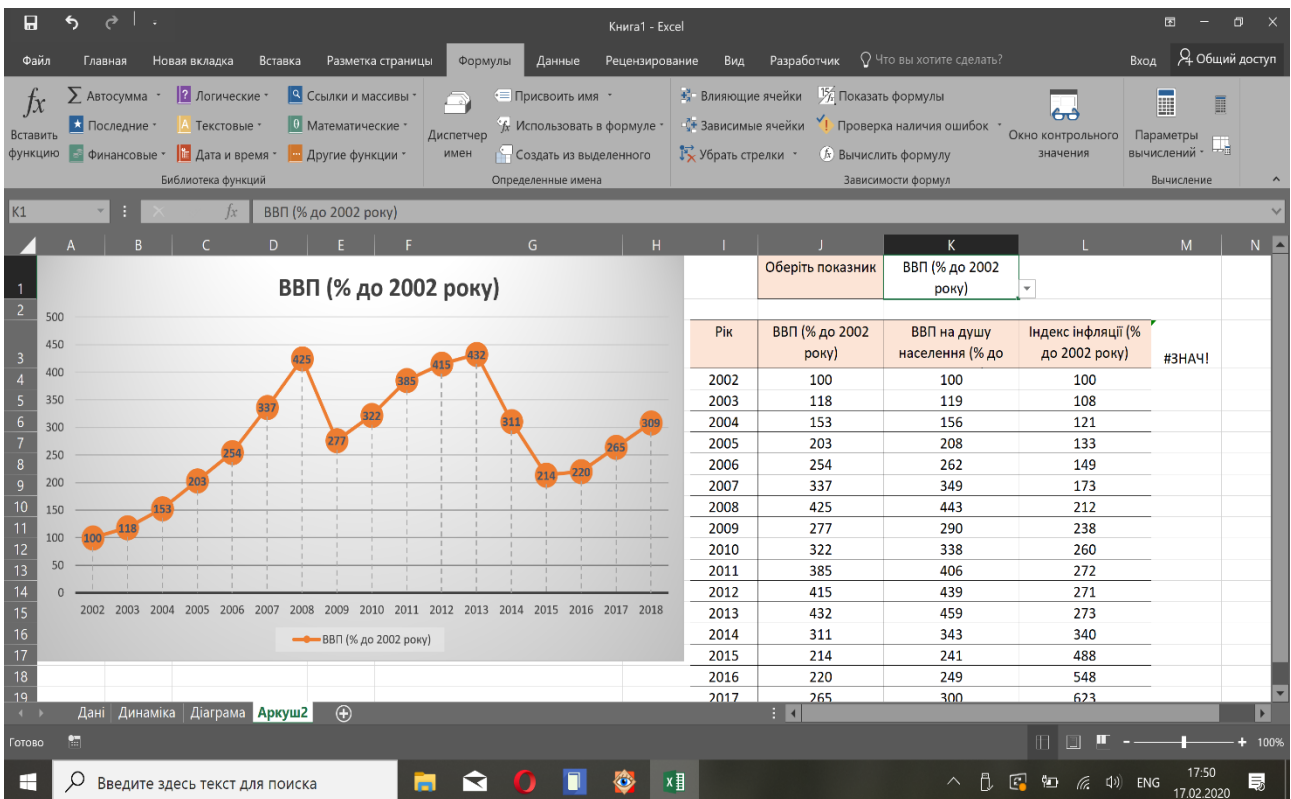


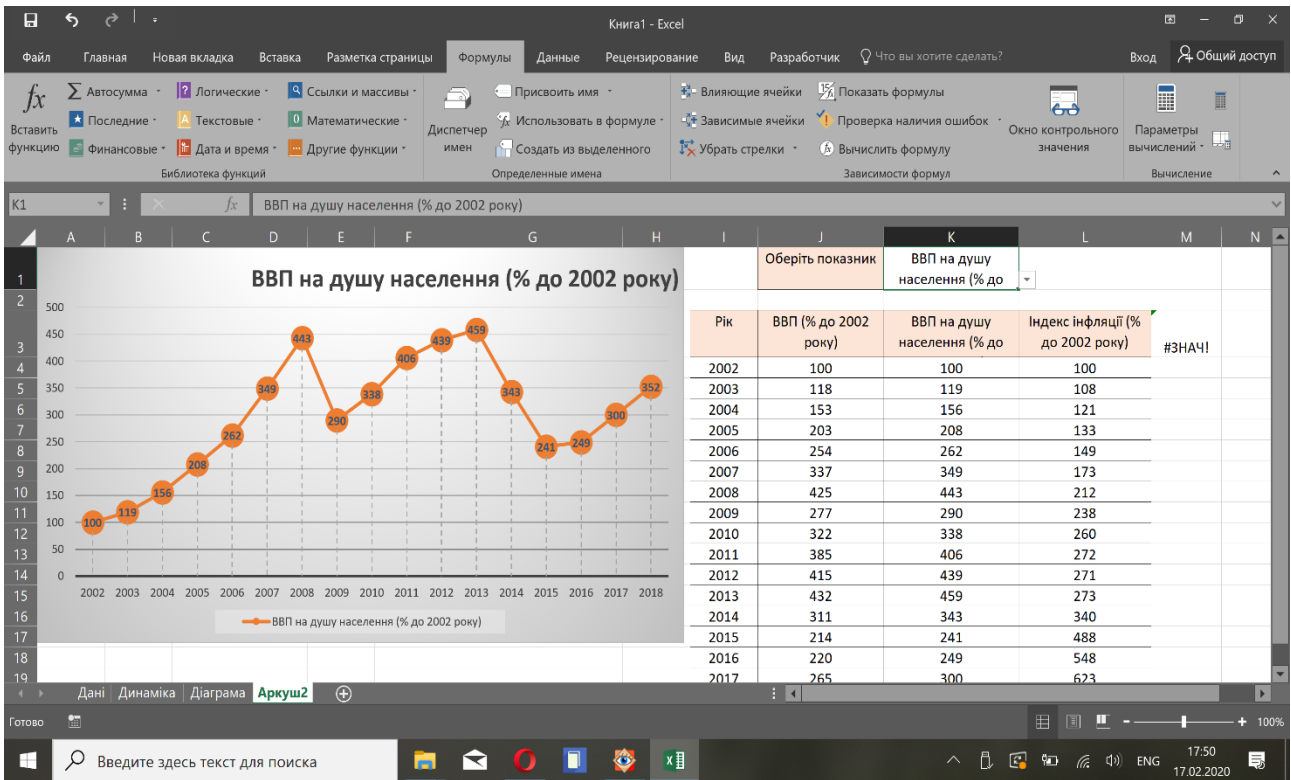
Рис. 5.21. Зв'язок графіка з діапазоном потрібних значень

6. Перевірити, як працює створений інтерактивний графік, який повинен змінювати показник залежно від вибору в списку значень (рис. 5.22).

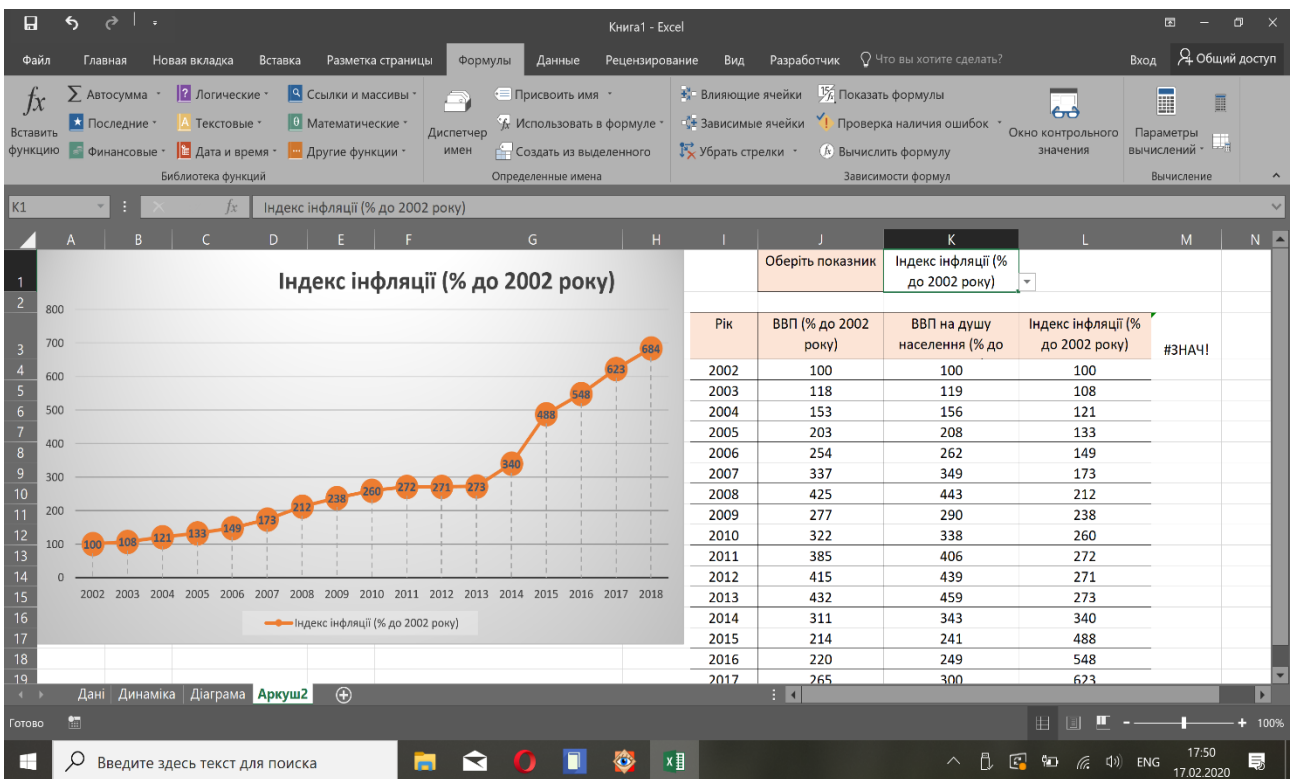


а) відображення ВВП

Рис. 5.22. Інтерактивний графік



б) відображення ВВП на душу населення



в) відображення індексу інфляції

Закінчення рис. 5.22

6. Система оцінювання успішності курсової роботи

Виконання курсової роботи оцінюють відповідно до Тимчасового положення "Про порядок оцінювання результатів навчання студентів за накопичувальною бально-рейтинговою системою" ХНЕУ ім. С. Кузнеця (табл. 6.1).

Таблиця 6.1

Шкала оцінювання: національна та ЄКТС

Сума балів за всі види навчальної діяльності	Оцінка ЄКТС	Оцінка за національною шкалою	
		для екзамену, курсового проекту (роботи), практики	для заліку
90 – 100	A	відмінно	зараховано
82 – 89	B	добре	
74 – 81	C		
64 – 73	D	задовільно	
60 – 63	E		
35 – 59	FX	незадовільно	не зараховано
1 – 34	F		

Курсову роботу оцінюють за такими критеріями: самостійність виконання; логічність та послідовність викладення матеріалу; повнота розкриття теми (проблемної ситуації чи практичного завдання); обґрунтованість висновків; використання і аналіз статистичної інформації та додаткових літературних джерел; наявність конкретних пропозицій; якість оформлення.

Бали за курсову роботу ставлять з урахуванням якості написання і оформлення роботи за умови обов'язкового її захисту.

100 балів ставлять студентам, які показали глибоке знання проблем, пов'язаних з темою дослідження, вільне володіння матеріалом, методами економічного дослідження, вміння самостійно й творчо мислити, знаходити, обробляти, аналізувати фактичний матеріал, пов'язувати теоретичний матеріал з проблемами розвитку України. У процесі захисту роботи студент повинен продемонструвати вміння узагальнювати

матеріал, робити самостійні теоретичні та практичні висновки. Обов'язковим є оформлення курсової роботи згідно зі вказаними вимогами.

80 – 90 балів ставлять тоді, коли в роботі розкрито основні положення теми, але деякі питання розкрито неповно, або наявні деякі неточності у викладенні матеріалу чи оформленні роботи; якщо в процесі захисту студент допускає деякі помилки, якщо студентом було усунено не всі зауваження, які було зроблено науковим керівником; якщо теоретичні поняття недостатньо підкріплено фактичними даними.

70 – 60 балів ставлять тоді, коли в роботі розкрито основні положення теми, але деякі питання розкрито неповно, або наявні деякі неточності у викладенні матеріалу чи оформленні роботи; якщо відсутня творчість та самостійність у дослідженні та у висновках; якщо в процесі захисту студент допускає деякі помилки, якщо студентом була усунена значна частина зауважень, які були зроблені науковим керівником.

50 – 40 балів ставлять тоді, коли в роботі розкрито основні положення теми, але деякі питання розкрито неповно, або наявні певні неточності у викладанні матеріалу чи оформленні роботи; якщо повністю відсутня творчість та самостійність у дослідженні; якщо в процесі захисту студент допускає деякі помилки, якщо студентом була усунена значна частина зауважень, які були зроблені науковим керівником; якщо теоретичні поняття недостатньо підкріплено фактичними даними.

30 – 20 балів ставлять у тих випадках, коли основні теоретичні питання висвітлено поверхово, немає висновків або висновки не мають самостійного характеру; недостатньо використано джерела економічної літератури (як монографій, так і періодичних видань); студент слабо володіє матеріалом роботи; відсутнє аналітичне дослідження фактичних даних; не може пов'язати теоретичний матеріал з проблемами розвитку країни; не враховані зауваження наукового керівника; робота оформлена з порушенням вимог.

10 балів ставлять у тих випадках, коли основні теоретичні питання висвітлено поверхово, теоретичні положення дуже слабо підкріплені фактичним матеріалом; немає аналітичного дослідження фактичних даних; немає висновків; під час захисту студент слабо володіє матеріалом роботи; не може пов'язати теоретичний матеріал з проблемами розвитку країни; оформлення роботи не відповідає вимогам.

Оцінювання проводять за такими *критеріями*:

- 1) розуміння, ступінь засвоєння теорії та методології проблем, які розглядають;
- 2) ступінь розкриття теоретичного матеріалу курсової роботи;
- 3) використання літературних джерел, а також статистичних даних з питань, що розглядають;
- 4) уміння поєднувати теорію з аналітичним дослідженням фактичних даних у межах обраної теми;
- 5) використання інструментарію *MS Excel* для оброблення та аналізу фактичних даних, відповідних темі дослідження економічних явищ і процесів;
- 6) логіка, структура, стиль викладення матеріалу, вміння обґрунтувати свою позицію, здійснювати узагальнення інформації та робити висновки.

Оцінку "відмінно" ставлять за умови відповідності виконаного завдання студента або його усної відповіді до усіх зазначених критеріїв. Відсутність тієї чи іншої складової знижує оцінку на відповідну кількість балів.

Під час оцінювання курсової роботи також увагу приділяють її якості та самостійності, своєчасності виконання (згідно з графіком навчального процесу). Якщо якусь із вимог не буде виконано, то оцінку буде знижено.

Рекомендована література

Основна

1. Гуторов О. І. Методологія та організація наукових досліджень : навч. посіб. / О. І. Гуторов. – Харків : ХНАУ, 2017. – 272 с.
2. Методологія наукових досліджень : навч. посіб. / В. С. Антонюк, Л. Г. Полонський, В. І. Аверченков, Ю. А. Малахов. – Київ : НТУУ "КПІ", 2015. – 274 с.
3. Пушкар О. І. Методологія та організація наукових досліджень : навч. посіб. / О. І. Пушкар. – Харків : ХНЕУ ім. С. Кузнеця, 2020. – 867 с.

Додаткова

4. Краус Н. М. Методологія та організація наукових досліджень : навч.-метод. посіб. / Н. М. Краус. – Полтава : Оріяна, 2012. – 180 с.

5. Patten M. L. Understanding research methods: an overview of the essentials / M. L. Patten, M. Newhart. – New York : Routledge, 2017. – 352 p.

6. The Craft of Research / W. C. Booth, G. G. Colomb, J. M. Williams et al. – Chicago : The University of Chicago Press, 2016. – 336 p.

7. Tracy S. J. Qualitative research methods: collecting evidence, crafting analysis, communicating impact / S. J. Tracy. – Hoboken, NJ : John Wiley and Sons Ltd, 2020. – 432 p.

Інформаційні ресурси

8. Державна служба статистики України. – Режим доступу : <http://www.ukrstat.gov.ua>.

9. Інститут демографії та соціальних досліджень Національної академії наук України [Електронний ресурс]. – Режим доступу : <https://www.nas.gov.ua/UA/Org/ScientificDirections/Pages/Default.aspx?OrgID=0000254>.

10. Міністерство фінансів України. – Режим доступу : <http://www.minfin.gov.ua>.

11. Національний банк України. – Режим доступу : <https://bank.gov.ua>.

12. Про пріоритетні напрями розвитку науки і техніки : Закон України № 2623-III від 16.01.2016 р. [Електронний ресурс] // Відомості Верховної Ради України. – Режим доступу : <https://zakon.rada.gov.ua/laws/show/2623-14#Text>.

13. Реєстр наукових фахових видань України [Електронний ресурс]. – Режим доступу : <http://nfv.ukrintei.ua>.

14. Сайт Харківської державної наукової бібліотеки ім. В. Г. Короленка. – Режим доступу : <https://korolenko.kharkov.com>.

15. Статистика України : науковий журнал. – Режим доступу : www.ukrstat.gov.ua.

16. Сторінка курсу на платформі Moodle (персональна навчальна система). – Режим доступу : <https://pns.hneu.edu.ua/course/view.php?id=9040>.

Додатки

Додаток А

Приклад оформлення змісту курсової роботи на тему "Дослідження тенденцій розвитку ринку праці в Україні"

ЗМІСТ

Стор.

ВСТУП	3
РОЗДІЛ 1. ТЕОРЕТИЧНІ ЗАСАДИ ДОСЛІДЖЕННЯ РИНКУ ПРАЦІ ЯК СКЛАДОВОЇ НАЦІОНАЛЬНОЇ ЕКОНОМІКИ	6
1.1. Теоретичні підходи до визначення сутності ринку праці	6
1.2. Структура та принципи функціонування ринку праці	9
1.3. Показники, які характеризують формування, функціонування та розвиток ринку праці	12
Висновки до розділу 1	16
РОЗДІЛ 2. СУЧАСНИЙ СТАН І ТЕНДЕНЦІЇ РОЗВИТКУ РИНКУ ПРАЦІ В УКРАЇНІ	17
2.1. Дослідження основних параметрів ринку праці в Україні	17
2.2. Тенденції розвитку ринку праці в Україні	22
2.3. Пріоритетні напрями вдосконалення функціонування та розвитку ринку праці	26
Висновки до розділу 2	31
ВИСНОВКИ	32
СПИСОК ВИКОРИСТАНИХ ДЖЕРЕЛ	33
ДОДАТКИ	35

Приклад оформлення титульного аркуша курсової роботи

**ХАРКІВСЬКИЙ НАЦІОНАЛЬНИЙ ЕКОНОМІЧНИЙ УНІВЕРСИТЕТ
ІМЕНІ СЕМЕНА КУЗНЕЦЯ
ФАКУЛЬТЕТ ЕКОНОМІКИ І ПРАВА
КАФЕДРА ДЕРЖАВНОГО УПРАВЛІННЯ, ПУБЛІЧНОГО
АДМІНІСТРУВАННЯ ТА ЕКОНОМІЧНОЇ ПОЛІТИКИ**

КУРСОВА РОБОТА

на тему: "Формування ринку інтелектуальної власності
у ринковій економіці"

Виконав: студент 4 курсу,
групи 6.05.051.19.01
спеціальності 051 "Економіка"
освітньо-професійної програми "Економічна теорія
та економічна політика"
Мирошніченко Д. В.

Керівник _____
(посада, вчене звання, науковий ступінь, прізвище та ініціали)
Національна шкала _____
Кількість балів: _____ Оцінка: ECTS _____

Члени комісії (підпис) (прізвище та ініціали)
(підпис) (прізвище та ініціали) (підпис)
(прізвище та ініціали)

м. Харків – 20__ рік

Зміст

Вступ	3
1. Основні вимоги до виконання та оформлення курсової роботи	4
2. Зміст та обсяг структурних частин курсової роботи	7
3. Рецензування та захист курсової роботи	8
4. Тематика курсових робіт	9
5. Методичні рекомендації до виконання курсової роботи	10
6. Система оцінювання успішності курсової роботи	33
Рекомендована література	35
Основна	35
Додаткова	36
Інформаційні ресурси	36
Додатки	37

НАВЧАЛЬНЕ ВИДАННЯ

ЕКОНОМІЧНА ПОЛІТИКА

**Методичні рекомендації
до виконання курсової роботи
для студентів спеціальності 051 "Економіка"
освітньої програми "Економіка та економічна політика"
першого (бакалаврського) рівня**

Самостійне електронне текстове мережеве видання

Укладачі: **Мащенко** Марина Анатоліївна
Лісна Ірина Федорівна
Пономаренко Олександр Олександрович

Відповідальний за видання *Н. Л. Гавкалова*

Редактор *В. О. Дмитрієва*

Коректор *Н. В. Завгородня*

План 2023 р. Поз. № 141 ЕВ. Обсяг 40 с.

Видавець і виготовлювач – ХНЕУ ім. С. Кузнеця, 61166, м. Харків, просп. Науки, 9-А

*Свідоцтво про внесення суб'єкта видавничої справи до Державного реєстру
ДК № 4853 від 20.02.2015 р.*